

## Husholdningernes andel af restindkomst i boligbenyttelse, *byrhh*, efter HR2014

### Resumé:

*I forbindelse med modelversion Jun14 introducerede vi en endogen variabel for husholdningernes andel af bruttoestindkomsten i boligerhvervet, *byrhh*. I NBR02914 beskrives, hvordan dataserien for *byrhh* er dannet ved hjælp af bagvedliggende datamateriale for det endelige Nationalregnskab, samt hvordan ligningen for *byrhh* er udformet til Jun14.*

*Efter hovedrevisionen af Nationalregnskabet i september 2014 publiceres der nu data, der gør det muligt at beregne *byrhh*. Dette papir viser den nye dataserie for *byrhh* og foreslår en revidering af ligningen for *byrhh* til Okt14.*

---

Nøgleord: husholdningernes restindkomst, Okt14

*Modelgruppepapirer er interne arbejdsrapporter. De konklusioner, der drages i papirerne, er ikke endelige og kan være ændret inden opstillingen af nye modelversioner. Det henstilles derfor, at der kun citeres fra modelgruppepapirerne efter aftale med Danmarks Statistik.*

## 1. Indledning

*Byrhh* er en endogen variabel for husholdningernes andel af bruttorestindkomsten i boligerhvervet. Boligbenyttelseserhvervet producerer det, der bliver boligforbrug. Herfra trækkes løn- og administrationsomkostninger og andre omkostninger, ex. afskrivninger og skatter, og vi ender med det, vi kalder restindkomsten i boligerhvervet. En andel af denne restindkomst er boligejernes, det være sig den husleje boligejere 'betaler' til sig selv. Det er denne andel, der hedder *byrhh* i ADAM.

I papiret NBR02914 beskrives, hvordan vi kunne danne en dataserie for *byrhh* ud fra bagvedliggende datamateriale for det endelige Nationalregnskab, samt hvordan vi udformede en ligning for *byrhh* til Jun14.

Efter hovedrevisionen af Nationalregnskabet i september 2014 er det nu muligt at beregne *byrhh* ud fra publiceret data. Dette papir viser den nye dataserie for *byrhh* samt foreslår en revidering af ligningen for *byrhh*.

## 2. Data for *byrhh*

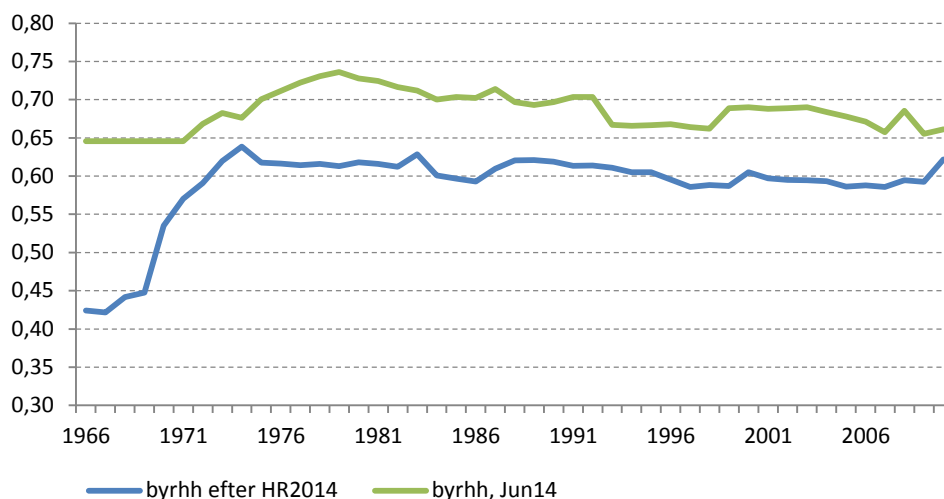
Som nævnt er husholdningernes andel af bruttorestindkomsten i boligerhvervet, *byrhh*, tidligere blevet beregnet ud fra bagvedliggende datamateriale for det endelige Nationalregnskab, dvs. ikke publicerede data. Efter hovedrevisionen af Nationalregnskabet i september 2014 kan vi nu danne data for *byrhh* baseret på offentliggjort statistik.

I den nye statistik er det lavet sådan, at *bruttooverskud af produktion og blandet indkomst* i nationalregnskabsbranche 680024 Boliger, ejerboliger mv. per definition er husholdningernes restindkomst i boligbenyttelseserhvervet. Den samlede restindkomst i boligbenyttelseserhvervet findes ved at summere *bruttooverskud af produktion og blandet indkomst* over de to boligbrancher i Nationalregnskabet 680023 Boliger, husleje i lejeboliger og 680024 Boliger, ejerboliger mv.

Figur 1 viser den nye dataserie for *byrhh* beregnet ud fra offentliggjort data<sup>1</sup> sammen med den tidligere dataserie for *byrhh*, der blev dannet i forbindelse med Jun14.

---

<sup>1</sup> Serien er beregnet ud fra data fra statistikbanken.dk, tabel NABP117

**Figur 1. Data for *byrhh* til Jun14 og efter hovedrevisionen**

Det ses af figur 1, at niveauet for *byrhh* er lavere, når vi bruger data fra Statistikbanken, hvilket formentlig afspejler, at det i det bagvedliggende datamateriale, der blev brugt til dannelse af *byrhh* før hovedrevisionen, var sværere at udskille husholdningernes restindkomst i boligerhvervet.

### 3. Ligningen for *byrhh*

I modellen indgår husholdningernes andel af restindkomsten i boligerhvervet, *byrhh*, som en endogen variabel. Ligningen for *byrhh* var i Jun14 som følger:

$$\text{byrhh} = 1.045 * (\text{knbhe} / \text{knbh})$$

*Byrhh*: Husholdningernes andel af bruttoestindkomsten i erhverv h

*Knbhe*: Kapitalværdi af ejerboliger

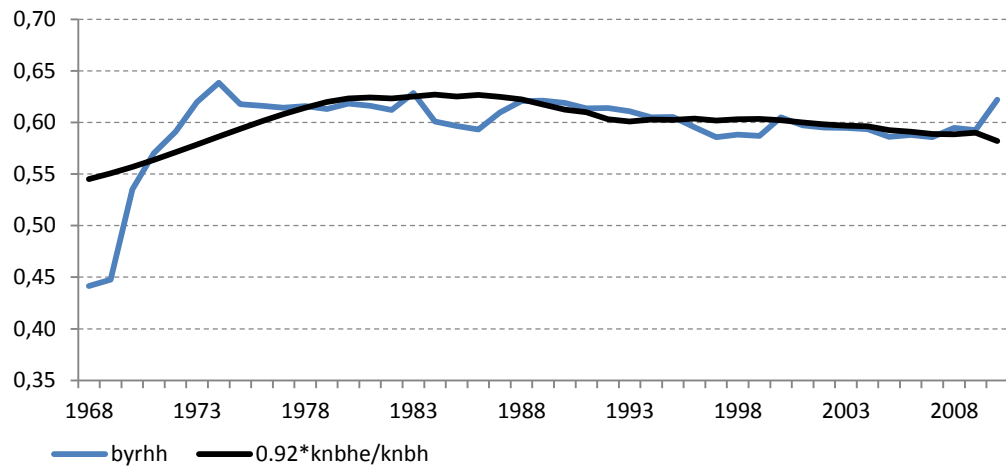
*Knbh*: Kapitalværdi af boliger

Hvor *byrhh* følger ejerboligernes andel af kapitalværdien af boliger.

Denne ligning er imidlertid tilpasset den gamle dataserie for *byrhh*. Vi foreslår derfor en revision af ligningens k-faktor til modelversion Okt14, så ligningen bliver:

$$\text{byrhh} = 0.92 * (\text{knbhe} / \text{knbh})$$

Figur 2 nedenfor viser dataserien for *byrhh* og ligningens højreside. Af figuren ses det, at der er en god sammenhæng mellem *byrhh* og ejerboligernes andel af kapitalværdien med den reviderede k-faktor.

**Figur 2. Faktisk og forudsigtelse af ligningen for *byrhh***

#### 4. Konklusion

I dette papir har vi beskrevet, hvordan data for variabelen for husholdningernes andel af restindkomst i boligerhvervet, *byrhh*, efter hovedrevisionen af Nationalregnskabet nu er tilgængeligt i officielle statistikbanktabeller.

Som følge af den nye datakilde, hvor niveauet for *byrhh* er lidt lavere end tidligere, foreslår vi at korrigere k-faktoren i ligningen for *byrhh*. Med den reviderede k-faktor passer ligningen stadig godt med data.

#### Litteratur

Gustafsson, Nina, *Husholdningernes andel af restindkomst i boligbenyttelse, byrhh*, Arbejdsrapport, Modelgruppen, Danmarks Statistik, 2. september 2014 (NBR02914)