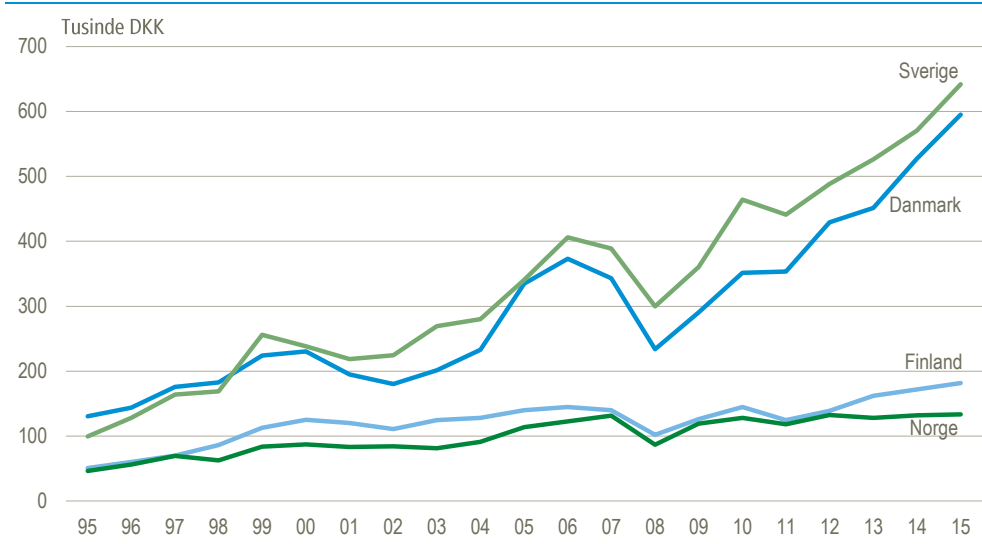


## Danskernes formue sætter ny rekord

I 2015 steg de danske husholdningers finansielle nettoformue til et nyt rekordhøjt niveau på 3.397 mia. kr. ved udgangen af året. Det svarer til 595.000 kr. pr. dansker. Niveaue er næsthøjest blandt de nordiske lande, vi oftest sammenligner os med – kun overgået af Sverige. Stigningen i Danmark skyldes, at de finansielle aktiver steg med 415 mia. kr., hvilket svarer til 7 pct. eller 73.000 kr. pr. dansker, mens de finansielle passiver var stort set uændrede. Stigningen i de finansielle aktiver skyldes hovedsageligt kursstigninger på værdipapirer, der enten indgår direkte i husholdningernes formue eller indirekte via pensionsformuen. Den finansielle nettoformue består hovedsageligt af pensionsopsparing, aktier samt obligationer, fratrukket boliglån og andre lån m.m.

### Udviklingen i husholdningernes finansielle nettoformue pr. person i danske kr.



\* Foreløbige tal

Kilde for Sverige, Norge og Finland: <http://ec.europa.eu/eurostat/data/database>.

### Danskernes finansielle nettoformue næsthøjest blandt andre nordiske lande

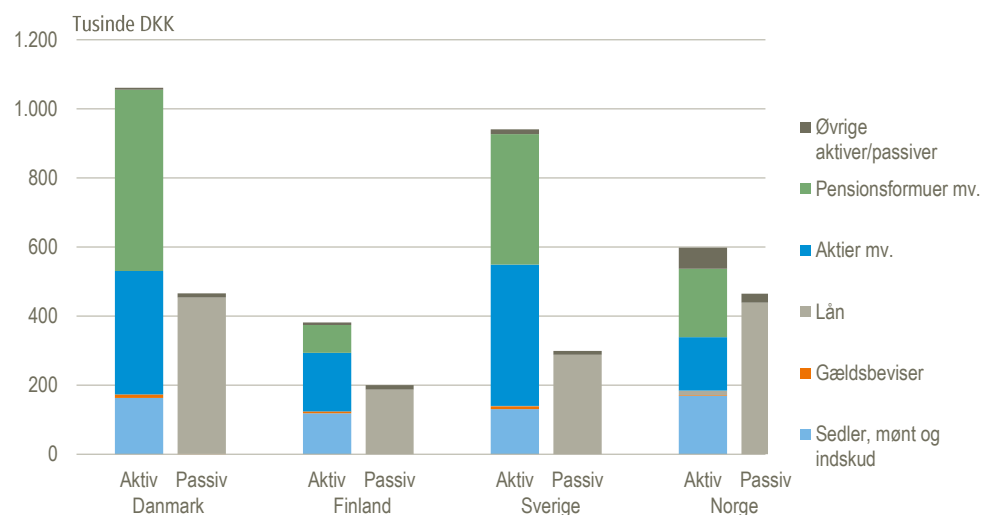
Danskernes nettoformue på 595.000 kr. pr. person ligger fortsat næsthøjest blandt de nordiske lande, vi oftest sammenligner os med. Til sammenligning havde de svenske husholdninger en nettoformue på 642.000 danske kr. i 2015. Forskellen mellem Danmark og Sverige er mindsket de seneste to år pga. hurtigere voksende nettoformue i Danmark. Både Finland og Norge ligger et godt stykke under. Finland har en finansiell nettoformue på 181.000 kr. pr. person, og Norge har en på 133.000 kr. En vigtig forklaring på forskellene er, at pensionssystemerne er forskellige i de nordiske lande.

### Danskerne har den største beholdning af finansielle aktiver

De danske husholdninger havde ved udgangen af 2015 finansielle aktiver for 1.061.000 kr. pr. person, hvilket er 120.000 kr. mere end de svenske husholdninger, som ligger som nummer to. I Danmark og Norge har husholdningerne placeret den største del af de finansielle aktiver i pensionsopsparinger i form af livsforsikringer eller i pensionskasser, mens husholdningerne i Sverige og Finland har den største andel placeret i aktier.

Danskernes store beholdning af finansielle aktiver modsvarer af deres beholdning af passiver, primært lån til bolig. De danske husholdninger havde finansielle passiver for 466.000 kr. pr. person ved udgangen af 2015, hvilket er 167.000 kr. mere end de svenske husholdninger og på samme niveau som de norske husholdninger. De danske husholdningers store låneoptag er i høj grad påvirket af boligformuen og det danske realkreditsystem.

#### Husholdningernes finansielle beholdninger pr. person i danske kr. Ultimo 2015\*



\* Foreløbige tal

Kilde for Sverige, Norge og Finland: <http://ec.europa.eu/eurostat/data/database>.

#### Boligformuen udgør 53 pct. af den samlede nettoformue

Lægges værdien af de ikke-finansielle aktiver – primært i form af ejerboliger og køretøjer – til den finansielle formue, var de danske husholdningers samlede nettoformue på 7.238 mia. kr. ved udgangen af 2015. Formuen svarer til 3,6 gange BNP eller 1.268.000 kr. pr. person. Ud af den samlede nettoformue udgjorde bolig mv. 3.841 mia. kr. eller 53 pct. I *nationalregnskabet* betragtes værdien af andelsboliger som en ejerandel i en virksomhed og er dermed ikke en del af de faste aktiver.

**Mere information:** Opgørelserne af de finansielle konti for perioden 1995 til 2015 findes i Statistikbanken på [www.statistikbanken.dk/nasf](http://www.statistikbanken.dk/nasf). Tallene er med denne offentliggørelse reviderede for de tre seneste år og blevet afstemt med fordringserhvervelsen, netto, for de ikke-finansielle konti, så der er et fuldt sammenhængende nationalregnskab. Finansielle konti udgør et konsistent kontosystem, hvor overgangen fra primostatus til ultimostatus belyses ved finansielle transaktioner (finansielt konto), andre mængdemæssige ændringer og omvurderinger. Se flere oplysninger i Statistikbanken på [www.dst.dk/stattabel/224](http://www.dst.dk/stattabel/224).

Husholdningssektoren afgrænses i nationalregnskabet som enkeltpersoner samt selvstændig erhvervsdrivende.

Finansielle konti opgøres konsolideret og ukonsolideret. I førstnævnte elimineres mellemværender mellem institutionelle enheder klassificeret i den samme sektor.

**Kilder og metoder:** Generelt følges anbefalingerne i det europæiske nationalregnskabssystem ESA 2010. Se flere oplysninger i [statistikdokumentationen](#).

**Næste offentliggørelse:** *Finansielle konti 2016 juni-version* udkommer uge 26 i 2017.

**Henvendelse:** Ivanna Blagova, tlf. 39 17 33 09, [ibl@dst.dk](mailto:ibl@dst.dk)  
Katja Møller Hjelvang, tlf. 39 17 34 72, [kmo@dst.dk](mailto:kmo@dst.dk)