

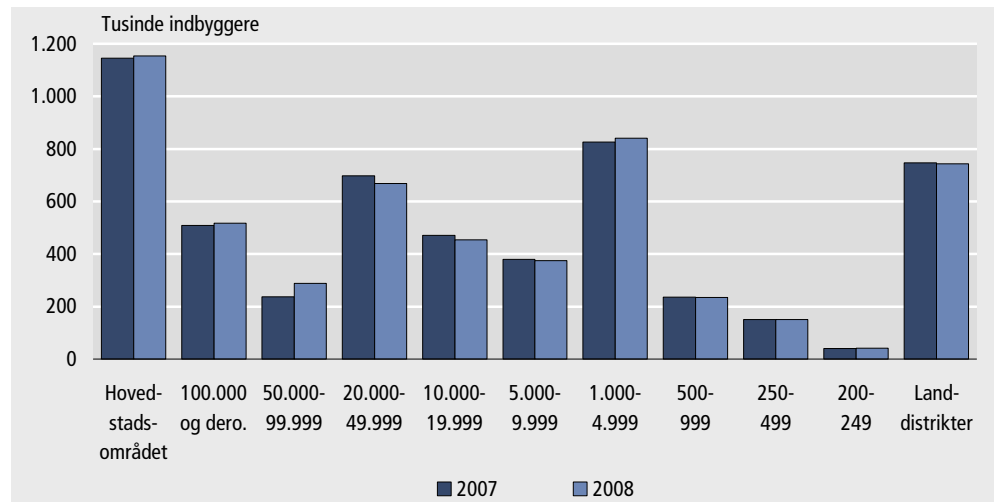


## Hver femte dansker bor i Hovedstadsområdet

*86 pct. af befolkningen bor i byer*

Befolkningen i byområder vokser stadig. I alt 4,7 mio. personer, eller 86 pct. af landets indbyggere bor i en by med mindst 200 indbyggere. Alene i Hovedstadsområdet bor 1,2 mio. personer. Det svarer til lidt mere end 21 pct. af befolkningen, eller mere end hver femte dansker. Mere end halvdelen af befolkningen - 56 pct. - bor i en by med mindst 10.000 indbyggere.

### Befolkningen fordelt efter bymæssighed



*Mange små byer*

Der er i alt 1.448 byer med 200 indbyggere eller mere. Af dem er det kun 63, som har mere end 10.000 indbyggere og 943 byer har mindre end 1.000 indbyggere.

*Vejle by har nu mere end 50.000 indbyggere*

I gruppen af byer med mellem 50.000 og 99.000 indbyggere er der sket en vækst på mere end 50.000 personer. Det skyldes, at Vejle by for første gang når op på et indbyggertal over 50.000 personer.

*Hver syvende bor på landet*

Næsten 750.000 danskere - lidt flere end hver syvende - bor på landet, enten i landsbyer med mindre end 200 indbyggere eller helt uden naboer. Selv om tallet er faldende, bor der fortsat flere i landdistrikterne end fx i byer med mellem 20.000 og 49.000 indbyggere.

Tabel 1.

## Befolkningen i hovedstadsområdet, øvrige byområder og landdistrikter pr. 1. januar

	Antal byområder		Antal indbyggere		Indbyggere i pct. af hele befolkningen		Indbygger i pct., kumulerede tal	
	2007	2008	2007	2008	2007	2008	2007	2008
<b>Hele landet</b>	<b>1 445</b>	<b>1 448</b>	<b>5 447 084</b>	<b>5 475 791</b>	<b>100,0</b>	<b>100,0</b>	<b>100,0</b>	<b>100,0</b>
Hovedstadsområdet <sup>1</sup>	1	1	1 145 804	1 153 615	21,0	21,1	21,0	21,1
Byområder i øvrigt med:								
100.000 indbyggere og derover	3	3	508 186	517 532	9,3	9,4	30,4	30,5
50.000 - 99.999 indbyggere	4	5	237 039	287 924	4,4	5,3	34,7	35,8
20.000 - 49.999 indbyggere	21	21	696 996	668 699	12,8	12,2	47,5	48,0
10.000 - 19.999 indbyggere	34	33	470 746	453 938	8,6	8,3	56,2	56,3
5.000 - 9.999 indbyggere	54	53	379 407	375 416	7,0	6,9	63,1	63,1
2.000 - 4.999 indbyggere	172	176	524 127	538 673	9,6	9,8	72,7	73,0
1.000 - 1.999 indbyggere	213	213	302 593	302 688	5,6	5,5	78,3	78,5
500 - 999 indbyggere	335	333	236 331	235 088	4,3	4,3	82,6	82,8
250 - 499 indbyggere	428	428	150 921	150 997	2,8	2,8	85,4	85,6
200 - 249 indbyggere	180	182	40 659	41 014	0,8	0,7	86,2	86,3
Byområder	1 445	1 447	4 692 809	4 725 584	86,2	86,3	86,2	86,3
Landdistrikter	.	.	747 797	743 700	13,7	13,6	13,7	13,6
Ikke placerbar bopæl	.	.	6 478	6 507	0,1	0,1	0,1	0,1

<sup>1</sup> Hovedstadsområdet omfatter København, Frederiksberg, Albertslund, Brøndby, Gentofte, Gladsaxe, Glostrup, Herlev, Hvidovre, Lyngby-Taarbæk, Rødovre, Tårnby og Vallensbæk kommuner, dele af Ballerup, Søllerød, Værløse, samt fra 1/1 2007 Ishøj By og Greve Strand By.

Tabel 2.

## Byområder med 20.000 indbyggere og derover pr. 1. januar

Nr.	Sidste år	Bynavn	Folketal 2007	Folketal 2008	Nr.	Sidste år	Bynavn	Folketal 2007	Folketal 2008
1	(1)	Hovedstadsområdet <sup>1</sup>	1 145 804	1 153 615	16	(15)	Køge	34 735	34 792
2	(2)	Århus <sup>2</sup>	228 123	237 551	17	(17)	Helsingør	34 339	34 350
3	(3)	Odense	158 453	158 163	18	(18)	Holstebro	33 548	33 939
4	(4)	Aalborg	121 610	121 818	19	(19)	Hørsholm <sup>3</sup>	33 528	32 886
5	(5)	Esbjerg	71 129	70 880	20	(21)	Taastrup	31 461	31 917
6	(6)	Randers	59 391	59 565	21	(20)	Slagelse	31 914	31 879
7	(7)	Kolding	55 407	55 596	22	(22)	Hillerød	29 382	29 296
8	(8)	Horsens	51 112	51 670	23	(24)	Svendborg	27 263	27 318
9	(9)	Vejle	49 943	50 213	24	(23)	Sønderborg	27 371	27 286
10	(10)	Roskilde	46 071	45 824	25	(25)	Holbæk	25 987	26 267
11	(11)	Herning	44 481	44 763	26	(26)	Hjørring	24 729	24 815
12	(13)	Næstved	41 510	41 810	27	(27)	Frederikshavn	23 499	23 551
13	(12)	Silkeborg	41 619	41 674	28	(28)	Haderslev	21 182	21 279
14	(14)	Fredericia	39 356	39 391	29	(29)	Skive	20 556	20 643
15	(16)	Viborg	34 522	34 831	30	(31)	Ringsted	19 492	20 188

<sup>1</sup> Se noten under tabel 1.

<sup>2</sup> Jegstrup og Tranbjerg indgår 1. januar 2008 i Århus

<sup>3</sup> En del af Hørsholm (Øster Sandbjerg) indgår 1. januar 2008 i Trørød.

**Mere information**

En mere detaljeret opgørelse over byområder kommer i serien *Befolkning og valg* (Statistiske Efterretninger) og kan også ses på [www.dst.dk/stattabel/318](http://www.dst.dk/stattabel/318) i Statistikbanken. Se endvidere *Statistisk Årbog*.

**Kilder og metoder**

Opgørelsen er foretaget på grundlag af oplysninger om beboede adresser fra det Centrale Personregister (CPR) og bebyggelsespolygoner fra Kort & Matrikelstyrelsen. Afgrænsningen følger FN's retningslinjer for byafgrænsning. Læs mere på [www.dst.dk/varedeklaration/766](http://www.dst.dk/varedeklaration/766) under emnegruppe *Befolkning og valg*.

**Næste offentliggørelse**

*Byopgørelsen 1. januar 2009* udkommer i uge 16 i 2009.

**Henvendelse**

Inger Hendrup, tlf. 39 17 33 13, [ikh@dst.dk](mailto:ikh@dst.dk)  
Anita Lange, tlf. 39 17 30 11, [anl@dst.dk](mailto:anl@dst.dk)