

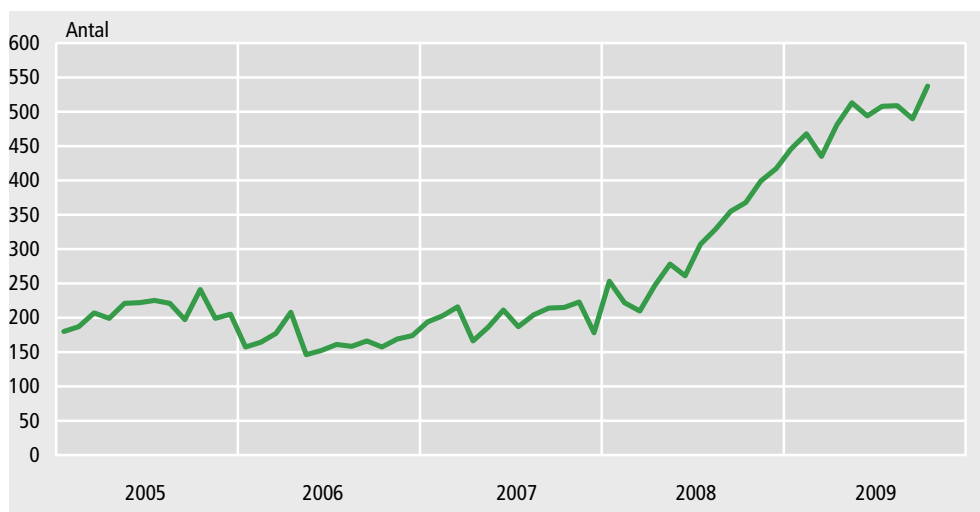


Rekordmange konkurser

9,6 pct. flere konkurser betyder ny rekord

I oktober var der 537 konkurser mod 490 måneden før, når der er korrigeret for sæsonudsving. Det er en stigning på 9,6 pct., som bringer antallet op på det højeste niveau siden statistikens start i 1979.

Figur 1. Konkurser, sæsonkorrigerede

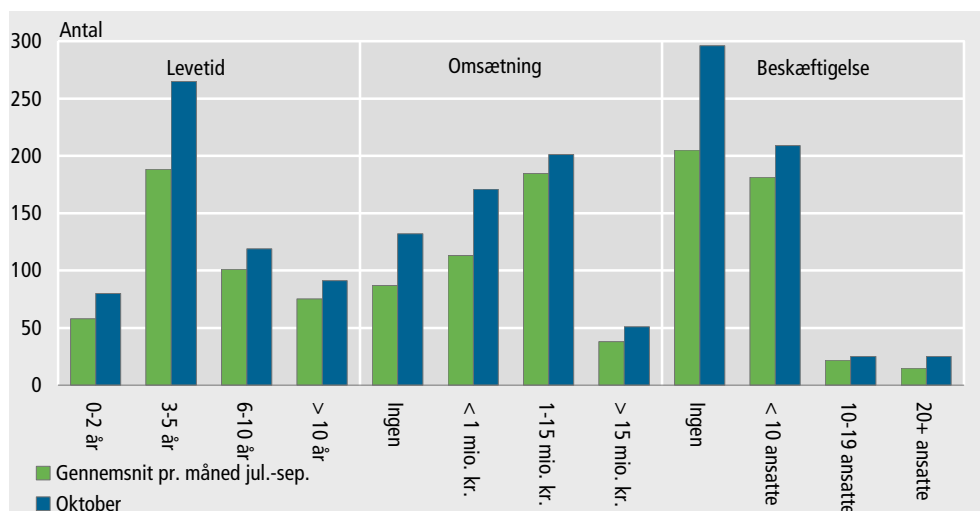


Anm.: Tallene før januar 2009 er baseret på en tidligere opgørelsesmetode.

Flest konkursramte virksomheder er tre til fem år gamle

I faktiske tal var der 555 konkurser i oktober mod 458 måneden før. Ligesom i de foregående måneder ramte den typiske konkurs en tre til fem år gammel virksomhed. Men også 91 virksomheder med mere end ti års levetid blev erklæret konkurs.

Figur 2. Konkurser efter virksomhedens levetid, omsætning og beskæftigelse



For 3,3 mia. kr. årlig omsætning

Oktobers konkursramte virksomheder havde en samlet årlig omsætning på 3,3 mia. kr. i 2008. Den typiske konkurs ramte en virksomhed med 1-15 mio. kr. i årlig omsætning. De konkursramte virksomheder havde tilsammen beskæftigelse svarende til 1.815 fuldtidsansatte i andet kvartal 2009. Over halvdelen af konkurserne ramte virksomheder uden registreret beskæftigelse, mens kun 25 af de ramte virksomheder havde 20 eller flere ansatte.

Færre konkurser inden for handel

De brancher, der rammes af flest konkurser, er *handel og transport mv.*, *bygge og anlæg* samt *erhvervsservice*. For *handel og transport mv.* er antallet i oktober dog lidt lavere end i september. Det lille fald for denne store branchegruppe dækker over fald for både *engroshandel* (fra 43 til 34) og *detailhandel* (fra 54 til 38), mens der har været en stigning for *transport* (fra 22 til 36).

Tabel 1. Nøgletal om konkursramte virksomheder. 2009

	Jan.	Feb.	Mar.	Apr.	Maj	Jun.	Jul.	Aug.	Sep.	Okt.
	— mia. kr. —									
Samlet omsætning	2,5	2,7	3,3	3,5	2,5	3,1	3,3	2,4	2,5	3,3
	— beregnet antal fuldtidsansatte —									
Samlet beskæftigelse	1 253	2 112	1 955	3 072	1 732	2 082	1 975	1 049	1 259	1 815
	— år —									
Gennemsnitlig levetid	5,4	6,3	6,3	6,8	6,9	6,7	7,0	6,9	7,0	6,6

Tabel 2. Konkurser i udvalgte branchegrupper. 2009

	Jan.	Feb.	Mar.	Apr.	Maj	Jun.	Jul.	Aug.	Sep.	Okt.
	— antal —									
Sæsonkorrigerede i alt	446	468	435	481	513	494	508	509	490	537
Faktiske i alt	417	444	477	445	498	494	456	354	458	555
Udvalgte branchegrupper:										
Industri, råstofindvinding og forsyningsvirksomhed	24	28	39	40	28	37	47	25	35	36
Bygge og anlæg	76	70	85	91	89	76	80	66	83	95
Handel og transport mv.	148	138	141	131	139	145	126	96	161	153
Ejendomshandel og udlejning	30	26	27	22	30	50	19	19	21	24
Erhvervsservice	46	42	62	47	67	53	60	40	50	73

Mere information

Find flere tal, bl.a. opdelt på flere branchegrupper og på regioner, i Statistikbanken på www.dst.dk/stattabel/838.

Kilder og metoder

Konkursstatistikken kombinerer kreditoplysninger fra CVR med vores Erhvervsstatistiske Register. Beskæftigelsesoplysninger stammer fra den ATP-baserede beskæftigelsesstatistik for seneste afsluttede kvartal. Omsætningsoplysninger er fra Firmaernes køb og salg (momsstatistikken) for seneste afsluttede år.

Den registerbaserede metode har betydet et mindre databrud i forhold til den tidligere optællingsbaserede metode. De registerbaserede serier er tilgængelige fra januar 2009, mens de gamle optællingsbaserede serier fortsætter til og med december 2009. Alle serier er tilgængelige i Statistikbanken.

Læs mere om kilder og metode på www.dst.dk/varedeklaration/1203.

Næste offentliggørelse

Konkurser november 2009 udkommer 4. december 2009.

Henvendelse

Ingeborg Vind, tlf. 39 17 30 84, inv@dst.dk