

## Serviceerhvervenes forventninger stiger

Serviceerhvervenes forventninger til de kommende tre måneder er steget i forhold til seneste måned, når der ses bort fra sæsonudsving. Den sammensatte konjunkturindikator er 6 i maj, mens den i april var 1. Til sammenligning var den sammensatte konjunkturindikator -15 for et år siden. Indikatoren er en sammenvejning af serviceerhvervenes forventninger til beskæftigelse og omsætning de kommende tre måneder.

Sammensat konjunkturindikator for serviceerhverv. Forventninger til de kommende tre måneder



### Forventer øget omsætning

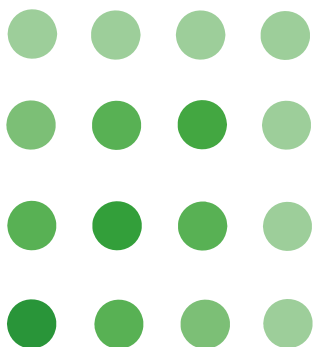
I perioden fra maj til juli forventer virksomheder, som repræsenterer 28 pct. af de ansatte i serviceerhvervene, en øget omsætning, mens 9 pct. forventer en tilbagegang. Det giver en samlet forventning til omsætningen på 19 mod 13 i seneste måned. Tallene er ikke korrigeret for sæsonudsving.

Alle brancherne har positive forventninger til omsætningen. *Rejsebureauer og rejsearrangører*, der er en del af branchen *turisme*, har de mest positive forventninger til omsætningen. Branchernes samlede forventninger til de kommende måneders omsætning er for *turisme* 24, *fragtvognmænd og speditører* 21 samt for *forretningsservice* 17.

### Øget beskæftigelse

I samme periode forventer virksomheder, som repræsenterer 14 pct. af de ansatte i serviceerhvervene, en øget beskæftigelse, mens 9 pct. forventer en nedgang. Dermed er de samlede forventninger 5 mod 1 i seneste måned. Disse tal er heller ikke korrigeret for sæsonudsving. Der er kun små forskelle brancherne imellem.

Branchernes samlede forventninger til de kommende måneders beskæftigelse er for *turisme* 13, *fragtvognmænd og speditører* 1 samt for *forretningsservice* 4.



## Forventninger til maj-juli 2010 i forhold til februar-april 2010

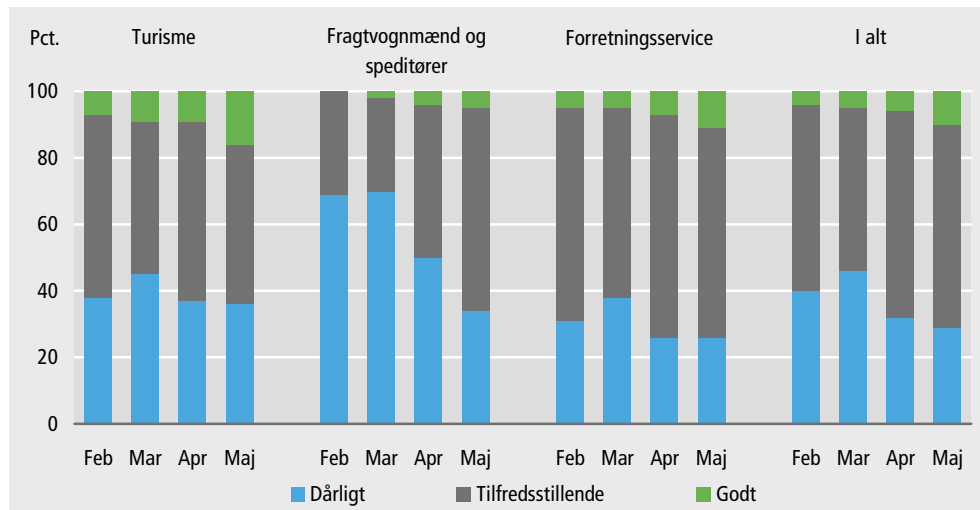
	Omsætning				Beskæftigelse			
	Nettotal	Ringere	Omtrent uændret	Bedre	Nettotal	Ringere	Omtrent uændret	Bedre
	pct.				pct.			
<b>I alt</b>	<b>19</b>	<b>9</b>	<b>63</b>	<b>28</b>	<b>5</b>	<b>9</b>	<b>77</b>	<b>14</b>
<b>Turisme</b>	<b>24</b>	<b>11</b>	<b>54</b>	<b>35</b>	<b>13</b>	<b>7</b>	<b>73</b>	<b>20</b>
Hoteller/overnatning	15	15	55	30	8	7	78	15
Restauranter	24	12	52	36	20	7	66	27
Rejsebureauer og rejsearrangører	48	0	52	48	22	5	68	27
<b>Fragtvognmænd og speditører</b>	<b>21</b>	<b>10</b>	<b>59</b>	<b>31</b>	<b>1</b>	<b>13</b>	<b>73</b>	<b>14</b>
<b>Forretningsservice</b>	<b>17</b>	<b>8</b>	<b>67</b>	<b>25</b>	<b>4</b>	<b>9</b>	<b>78</b>	<b>13</b>
Udlejning	28	7	58	35	34	5	56	39
IT-virksomhed	21	4	71	25	10	3	84	13
Forretningsservice i øvrigt	14	11	64	25	-2	13	76	11

Anm.: Nettotallet er forskellen mellem "bedre" og "ringere". Data er ikke sæsonkorrigeret.

### Forbedret forretningsklima

Virksomhederne vurderer forretningsklimaet bedre end for en måned siden. Alligevel er vurderingen stadig dårlig. Virksomheder, der repræsenterer 10 pct. af de beskæftigede, vurderer forretningsklimaet til at være godt, mens 29 pct. finder det dårligt. 61 pct. vurderer, at forretningsklimaet er tilfredsstillende. Det giver en samlet vurdering på -19 mod -26 marts. På brancheniveau er de samlede tal for forretningsklimaet -20 for turisme, -29 for fragtvognmænd og speditører og -15 for forretningsservice.

### Virksomhedernes vurdering af det generelle forretningsklima



#### Mere information

Statistikken bliver offentliggjort i mere detaljeret form på [www.dst.dk/stattabel/65](http://www.dst.dk/stattabel/65) i Statistikbanken. Endvidere offentliggøres resultater fra statistikken i den tværgående publikation *Konjunkturstatistik*.

#### Kilder og metoder

Metoden er beskrevet på [www.dst.dk/varedeklaration/47139](http://www.dst.dk/varedeklaration/47139).

#### Næste offentliggørelse

*Konjunkturbarometer for serviceerhverv juni 2010* udkommer 29. juni 2010.

#### Henvendelse

Christian Andreasen, tlf. 39 17 30 88, [cad@dst.dk](mailto:cad@dst.dk)