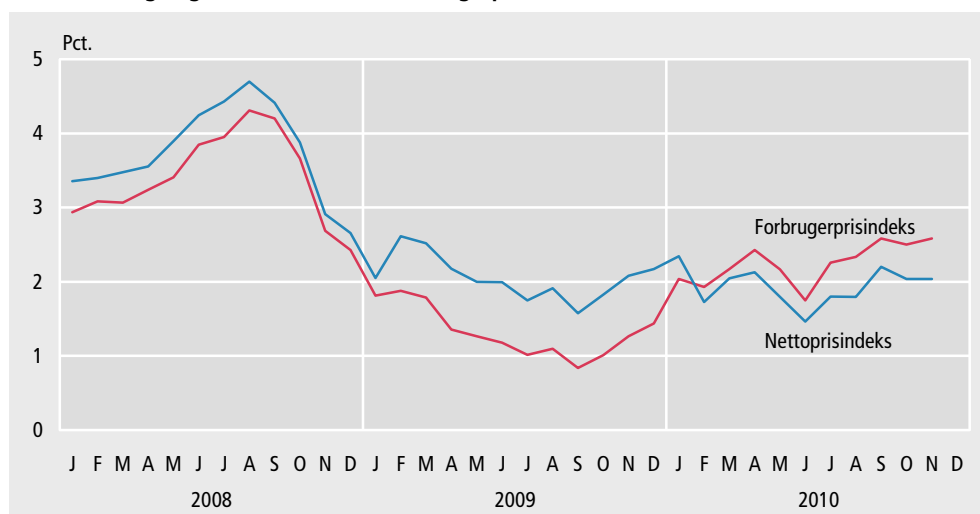


## Lidt højere stigning i forbrugerpriserne

Det samlede forbrugerprisindeks steg i november 2,6 pct. i forhold til samme måned sidste år. Månedens stigning var den tilsvarende årlige stigning 2,5 pct. Det er bl.a. prisstigninger på tobak og benzin over det seneste år, som holder årsstigningen oppe.

### Procentvis stigning over 12 måneder i forbrugerprisindekset



### Største prisstigning på tobak det seneste år

Det seneste år er priserne steget mest på *alkoholiske drikkevarer og tobak* (10,8 pct.). Stigningen skyldes hovedsageligt højere priser på tobak som følge af væsentlige afgiftsstigninger. *Uddannelse* er steget 4,5 pct., hvilket bl.a. kan henføres til højere priser for at gå på aftenskole.

*Kommunikation* ligger 2,7 pct. lavere end samme tidspunkt i fjor som følge af fallende priser på teletjenester. *Beklædning og fodtøj* ligger 2,1 pct. lavere end november sidste år, som følge af især prisfald på sko samt børnetøj.

### Øl og tobak steg mest den seneste måned

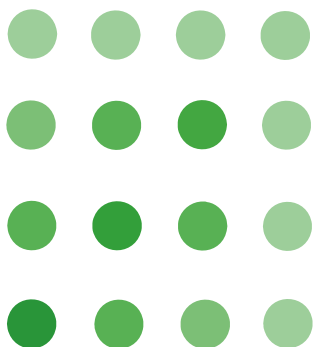
De højeste prisstigninger den seneste måned var på *alkoholiske drikkevarer og tobak* (1,4 pct.), hvilket bl.a. kan tilskrives stigende priser på øl og cigaretter. *Kommunikation* steg 1,2 pct. som følge af højere priser på teleudstyr. *Fødevarer og ikke-alkoholiske drikkevarer* samt *restauranter og hoteller* steg begge 0,4 pct., hvilket kan henføres til højere priser på bl.a. brød, kød, frugt og grønt samt overnatning på hotel.

*Beklædning og fodtøj* faldt 1,1 pct. fra oktober til november som følge af lavere priser på både tøj og sko.

### Tobak trak forbrugerprisindekset op

Fra oktober til november steg det samlede forbrugerprisindeks 0,1 pct. *Tobak* trak isoleret set forbrugerprisindekset op med 0,04 procentpoint. *Fødevarer og benzin* trak hver især forbrugerprisindekset op med 0,03 procentpoint.

Omvendt trak prisfald på tøj forbrugerprisindekset ned med 0,05 procentpoint.



## Forbrugerprisindeks, nettoprisindeks og det EU-harmoniserede forbrugerprisindeks (HICP)

	Vægte		2009		2010		Ændring i pct.		
	pr. januar								
	2009	November	Oktober	November	Oktober	November	Oktober 2010 - november 2010	Oktober 2009 - oktober 2010	November 2009 - november 2010
<b>Forbrugerprisindeks i alt (år 2000 = 100)</b>	<b>100,00</b>	<b>120,1</b>	<b>123,1</b>	<b>123,2</b>			<b>0,1</b>	<b>2,5</b>	<b>2,6</b>
Fødevarer og ikke-alkoholiske drikkevarer	11,53	122,2	124,7	125,2			0,4	2,0	2,5
Alkoholiske drikkevarer og tobak	3,68	107,5	117,4	119,1			1,4	8,6	10,8
Beklædning og fodtøj	4,98	103,1	102,0	100,9			-1,1	-1,2	-2,1
Bolig	27,86	127,9	132,9	132,8			-0,1	3,9	3,8
Boligudstyr, husholdningstjenester	6,07	116,9	117,2	117,2			0,0	0,0	0,3
Sundhed	2,75	115,5	115,6	115,3			-0,3	0,5	-0,2
Transport	14,15	122,7	125,3	125,5			0,2	2,8	2,3
Kommunikation	2,13	85,2	81,9	82,9			1,2	-4,0	-2,7
Fritid og kultur	11,46	103,7	104,7	104,4			-0,3	0,0	0,7
Uddannelse	0,73	170,1	177,8	177,8			0,0	4,5	4,5
Restauranter og hoteller	5,00	127,8	129,9	130,4			0,4	1,9	2,0
Andre varer og tjenester	9,66	130,1	135,3	135,5			0,1	4,1	4,2
<b>Varer</b>	<b>53,45</b>	<b>112,6</b>	<b>115,0</b>	<b>115,2</b>			<b>0,2</b>	<b>2,2</b>	<b>2,3</b>
<b>Tjenester</b>	<b>46,55</b>	<b>129,6</b>	<b>133,3</b>	<b>133,2</b>			<b>-0,1</b>	<b>2,8</b>	<b>2,8</b>
<b>Nettoprisindeks i alt (år 2000 = 100)</b>		<b>122,7</b>	<b>125,2</b>	<b>125,2</b>			<b>0,0</b>	<b>2,0</b>	<b>2,0</b>
<b>HICP i alt (år 2005 = 100)</b>		<b>108,8</b>	<b>111,4</b>	<b>111,5</b>			<b>0,1</b>	<b>2,4</b>	<b>2,5</b>
<b>HICP-CT i alt (år 2005 = 100)</b>		<b>108,9</b>	<b>110,8</b>	<b>110,9</b>			<b>0,1</b>	<b>1,7</b>	<b>1,8</b>

### Vækstbidrag til forbrugerprisindekset (FPI) i procentpoint

	Okt. 2010 – nov. 2010		Nov. 2009 - nov. 2010	
		pct.		pct.
<b>Ændring i forbrugerprisindekset</b>		<b>0,1</b>	<b>Ændring i forbrugerprisindekset</b>	<b>2,6</b>
	vægt i FPI i pct.	vækstbidrag i procentpoint	vægt i FPI i pct.	vækstbidrag i procentpoint
<b>Største positive bidrag</b>			<b>Største positive bidrag</b>	
Tobak	1,89	0,04	Husleje	18,91
Fødevarer	10,20	0,03	Tobak	1,89
Benzin	2,41	0,03	Benzin	2,41
<b>Største negative bidrag</b>			<b>Største negative bidrag</b>	
Tøj	3,79	-0,05	Sko	0,87
Leje af sommerhus	0,82	-0,03	Teletjenester	1,94
Boligtekstiler	0,52	-0,02	Personbiler	6,19

Mere information	Indeksene findes mere detaljeret i Statistikbanken på <a href="http://www.dst.dk/stattabel/691">www.dst.dk/stattabel/691</a> . Indeksene og en metodebeskrivelse kan desuden findes på <a href="http://www.dst.dk/priser">www.dst.dk/priser</a> . Her findes også en prisberegner, der kan omregne beløb mellem årene 1900 til 2009. Prøv den på <a href="http://www.dst.dk/prisberegner">www.dst.dk/prisberegner</a> .
Kilder og metoder	Forbrugerprisindekset og det danske EU-harmoniserede forbrugerprisindeks (HICP) opgøres på grundlag af de priser, forbrugerne betaler for varer og tjenester, altså inklusive moms og afgifter. Nettoprisindekset beregnes derimod ved så vidt muligt at fratække indirekte skatter og afgifter, mens tilskud til nedsættelse af priserne tillægges. HICP-CT beregnes ved at fastholde satserne på de indirekte skatter og afgifter på niveauet fra december året før. Se flere og mere detaljerede oplysninger på <a href="http://www.dst.dk/varedeklaration/898">www.dst.dk/varedeklaration/898</a> , <a href="http://www.dst.dk/varedeklaration/899">899</a> og <a href="http://www.dst.dk/varedeklaration/900">900</a> .
Næste offentliggørelse	<i>Forbruger- og nettoprisindeks december 2010</i> udkommer 10. januar 2011.
Henvendelse	Martin Birger Larsen, tlf. 39 17 34 59, <a href="mailto:mbl@dst.dk">mbl@dst.dk</a>