

Positive forventninger i serviceerhvervene

Serviceerhvervenes forventninger til de kommende tre måneder er steget i januar i forhold til måneden før, når der ses bort fra normale sæsonudsving. Den sammensatte konjunkturindikator er 8, mens den i december var 3. Den sammensatte konjunkturindikator lå på sit laveste niveau i marts 2009, hvorefter den steg støt indtil februar 2010. Siden februar 2010 har den sammensatte konjunkturindikator ligget på stort set samme niveau. Indikatoren er en sammenvejning af serviceerhvervenes forventninger til beskæftigelse og omsætning de kommende tre måneder.

Sammensat konjunkturindikator for serviceerhverv



Forventer faldende omsætning

I perioden fra januar til marts forventer virksomheder, som repræsenterer 16 pct. af de ansatte i serviceerhvervene, en øget omsætning, mens 21 pct. forventer en tilbagegang. Det giver en samlet forventning til omsætningen på -5 mod -9 i seneste måned. Disse tal er ikke korrigeret for sæsonudsving.

Mens branchen turisme samlet har negative forventninger, skiller underbranchen rejsebureauer og rejsearrangører sig ud ved at have meget positive forventninger til omsætningen. Branchernes samlede forventninger til de kommende måneders omsætning er for turisme -6, for fragtvognmænd og speditører -21 og for forretningsservice 2.

Uændret beskæftigelse

I samme periode forventer virksomheder, som repræsenterer 15 pct. af de ansatte i serviceerhvervene, en øget beskæftigelse, mens 16 pct. forventer en nedgang. Dermed er de samlede forventninger -1 mod -12 i seneste måned. Disse tal er heller ikke korrigeret for sæsonudsving.

Igen skiller underbranchen rejsebureauer og rejsearrangører sig ud ved at have de mest positive forventninger. Branchernes samlede forventninger til de kommende måneders beskæftigelse er for turisme -6, for fragtvognmænd og speditører -7 og for forretningsservice 2.



Forventninger til januar-marts 2011 i forhold til oktober-december 2010

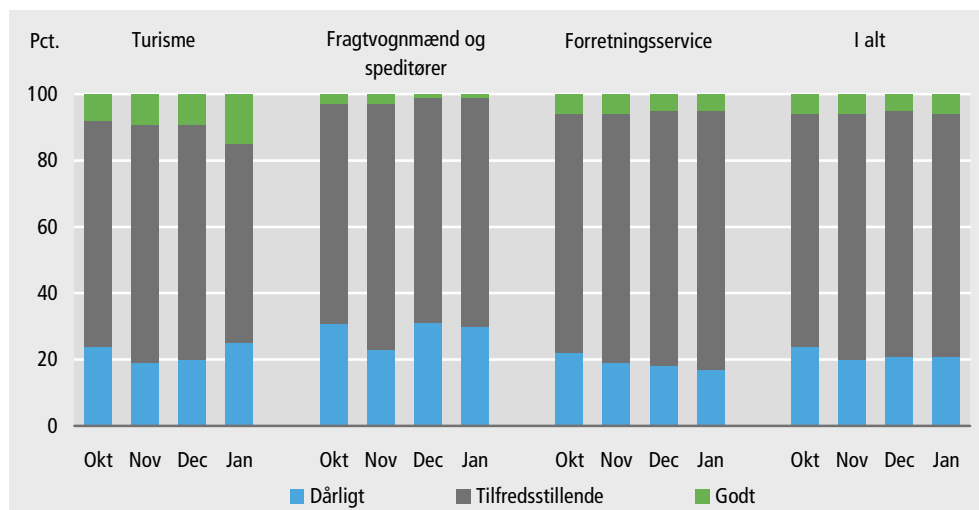
	Omsætning				Beskæftigelse			
	Nettotal	Ringere	Omtrent uændret	Bedre	Nettotal	Ringere	Omtrent uændret	Bedre
	pct.				pct.			
I alt	-5	21	63	16	-1	16	69	15
Turisme	-6	26	54	20	-6	15	76	9
Hoteller/overnatning	-20	33	54	13	-14	19	76	5
Restauranter	-26	29	68	3	-18	19	80	1
Rejsebureauer og rejsearrangører	56	1	42	57	28	1	70	29
Fragtvognmænd og speditører	-21	33	55	12	-7	24	59	17
Forretningsservice	2	15	68	17	2	14	70	16
Udlejning	-18	24	70	6	-12	16	80	4
It-virksomhed	-3	20	63	17	-3	16	71	13
Forretningsservice i øvrigt	7	11	71	18	7	12	69	19

Anm.: Nettotallet er forskellen mellem "bedre" og "ringere". Data er ikke sæsonkorrigeret.

Uændret forretningsklima

Virksomhederne vurderer forretningsklimaet til at være stort set det samme som for en måned siden. Virksomheder, der repræsenterer 6 pct. af de beskæftigede, vurderer forretningsklimaet til at være godt, mens 21 pct. finder det dårligt. 73 pct. vurderer, at forretningsklimaet er tilfredsstillende. Det giver en samlet vurdering på -15 mod -16 i december. På brancheniveau er de samlede tal for forretningsklimaet -10 for turisme, -29 for fragtvognmænd og speditører og -12 for forretningsservice. Tallene er ikke korrigeret for sæsonudsving.

Virksomhedernes vurdering af det generelle forretningsklima



Mere information

Statistikken offentliggøres i mere detaljeret form på www.dst.dk/stattabel/65 i Statistikbanken. Denne udgivelse er en af flere konjunkturindikatorer fra Danmarks Statistik. Læs mere om konjunkturindikatorer og de nyeste nøgletal på www.dst.dk/Statistik/nogletal.aspx.

Kilder og metoder

Metoden er beskrevet på www.dst.dk/varedeklaration/47139.

Kun tidsserier, der udviser en klar sæsoneffekt, er korrigeret for sæsonudsving.

Næste offentliggørelse

Konjunkturbarometer for serviceerhverv februar 2011 udkommer 25. februar 2011.

Henvendelse

Christian Andreasen, tlf. 39 17 30 88, cad@dst.dk