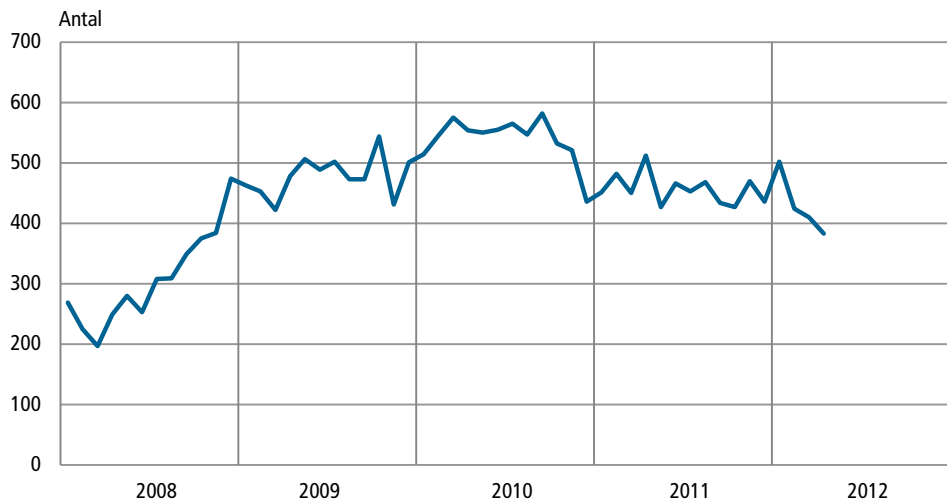


Antallet af konkurser falder fortsat

I april var der 383 konkurser mod 410 måneden før, når der korrigeres for normale sæsonudsving. Antallet af konkurser er dermed faldet tre måneder i træk og er nu det laveste siden slutningen af 2008. I faktiske tal var der i april 337 konkurser, hvilket er 116 færre end i april året før.

Konkurser, sæsonkorrigerede

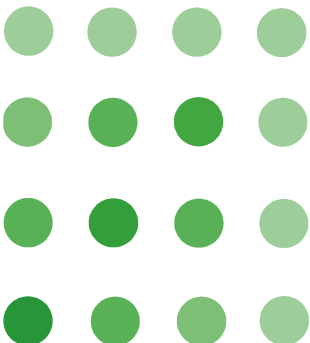
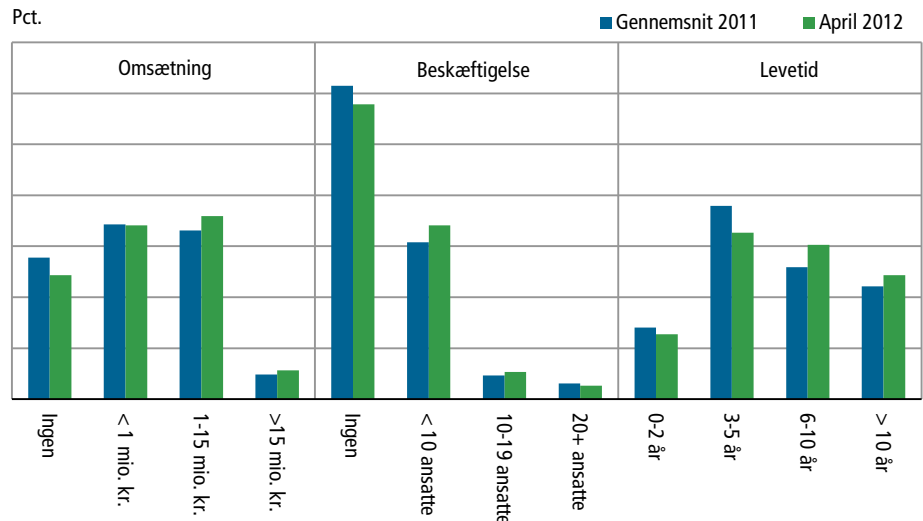


Anm.: Tallene for januar 2009 er baseret på en tidligere opgørelsesmetode.

Flere ældre konkursramte virksomheder

I april var de konkursramte virksomheder i gennemsnit 8,6 år gamle. Det er den højeste gennemsnitsalder for konkursramte virksomheder, siden denne opgørelse startede i januar 2009. 24 pct. af de konkursramte var mere end 10 år gamle, mens 30 pct. var mellem 6 og 10 år gamle. Aprils konkursramte virksomheder havde en samlet omsætning på 1,4 mia. kr. og 1.027 beskæftigede.

Konkurser efter virksomhedens omsætning, beskæftigelse og levetid



Fald i de fleste branchegrupper og i alle regioner

De fleste branchegrupper havde færre konkurser i april end i marts. Det største fald var inden for handel og transport mv., som samtidig er den branchegruppe, der havde flest konkurser. Den eneste branchegruppe med en lille stigning var erhvervsservice, som gik fra 47 konkurser i marts til 53 i april.

Alle fem regioner oplevede et fald i antallet af konkurser fra marts til april. Konkurstal for regioner og branchegrupper er ikke korrigeret for sæsonudsving.

Nøgletal om konkursramte virksomheder

	2011										2012			
	Mar.	Apr.	Maj	Juni	Juli	Aug.	Sept.	Okt.	Nov.	Dec.	Jan.	Feb.	Mar.	Apr.
Samlet omsætning	1,6	1,5	1,3	2,1	1,4	1,1	1,8	2,0	1,9	1,8	1,3	2,0	1,6	1,4
	mia. kr.													
Samlet beskæftigelse	1 269	1 160	1 130	1 787	1 348	1 003	1 350	1 591	1 701	1 277	851	1 268	1 318	1 027
	beskæftigede (omregnet til fuld tid)													
Gennemsnitlig levetid	7,2	6,9	7,9	7,5	7,7	7,3	7,9	7,9	6,5	7,8	7,1	7,9	7,4	8,6
	år													

Konkurser i udvalgte branchegrupper og i regioner

	2011										2012			
	Mar.	Apr.	Maj	Juni	Juli	Aug.	Sept.	Okt.	Nov.	Dec.	Jan.	Feb.	Mar.	Apr.
Sæsonkorrigerede i alt	450	512	427	466	453	468	434	427	470	436	502	424	410	383
Faktiske i alt	497	453	427	480	402	368	426	414	631	475	462	439	441	337
	antal													
Industri, råstofindvinding og forsyningsvirksomhed	28	19	27	35	27	21	37	40	27	40	25	29	32	25
Bygge og anlæg	68	69	50	78	59	49	87	58	73	64	74	61	65	43
Handel og transport mv.	159	150	140	141	114	109	108	124	187	141	138	140	148	104
Ejendomshandel og udlejning	18	20	21	22	20	25	32	29	19	27	25	27	24	18
Erhvervsservice	49	58	61	43	41	57	38	40	81	53	57	48	47	53
Øvrige brancher, ex. uoplyste	72	54	60	75	72	58	61	69	105	87	65	75	77	52
Uoplyst aktivitet	103	83	68	86	69	49	63	54	139	63	78	59	48	42
Hovedstaden	239	199	172	183	140	173	166	122	304	182	233	172	172	147
Sjælland	67	77	56	72	63	34	58	64	68	85	62	57	69	43
Syddanmark	58	62	69	95	74	58	79	78	92	69	58	84	79	64
Midtjylland	88	89	96	93	98	74	86	110	119	111	78	87	90	64
Nordjylland	45	26	34	37	27	29	37	40	48	28	31	39	31	19

Mere information

Find flere tal på www.dst.dk/stattabel/838 i Statistikbanken.

Kilder og metoder

Konkurser kombinerer kreditoplysninger fra Det Centrale Virksomhedsregister, CVR, med Danmarks Statistiks Erhvervsstatistiske Register. Beskæftigelsesoplysninger stammer fra eIndkomst-systemet for seneste afsluttede kvartal (fjerde kvartal 2011). Omsætningsoplysningerne er fra *Firmaernes køb og salg* (momsstatistikken) for seneste afsluttede år (2011). Denne udgivelse er en af flere konjunkturindikatorer fra Danmarks Statistik, se alle de nyeste nøgletal på www.dst.dk/konjunkturdata.

Læs mere om kilder og metode på www.dst.dk/varedeklaration/1203.

Næste offentliggørelse

Konkurser maj 2012 udkommer 7. juni 2012.

Henvendelse

Ingeborg Vind, tlf. 39 17 30 84, inv@dst.dk