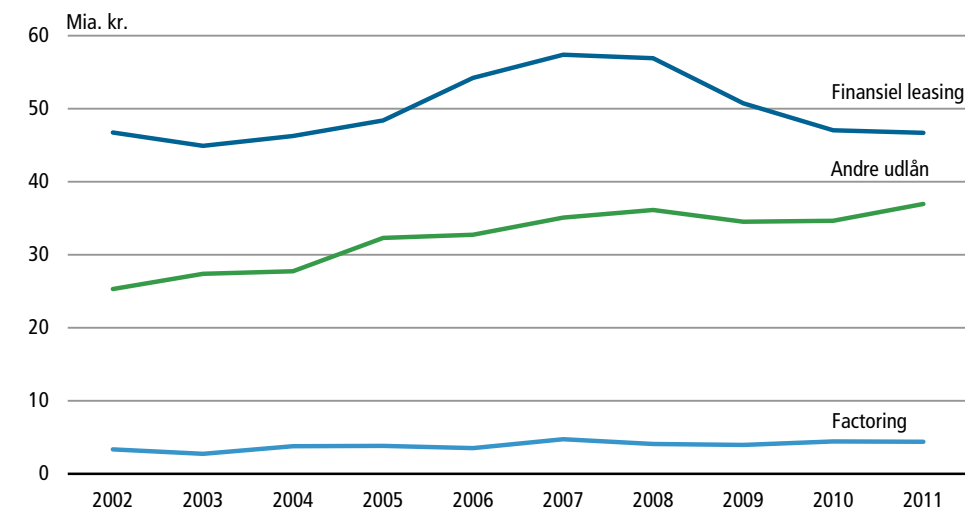


## Lidt højere udlån fra finansieringsselskaber

Finansieringsselskaberne havde et sammenlagt udlån til virksomheder og private på 87,9 mia. kr. i 2011. Det er 2,1 pct. højere end året før. Selskabernes udlån i form af finansielle leasingaftaler faldt med 0,8 mia. kr. til 46,2 mia. kr., mens factoringaftaler steg med 0,3 til 4,7 mia. kr., og andre udlån steg med 2,3 mia. kr. til 36,9 mia. kr.

### Finansieringsselskabers udlån. Ultimo året



### Andre udlån for 37 mia. kr.

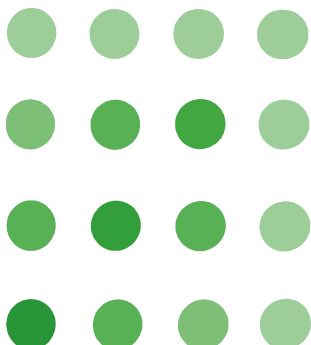
Andre udlån, som består af købe- og kontokort, blankolån og kreditaftaler mod sikkerhed, udgjorde 36,9 mia. kr. af det samlede udlån ved udgangen af 2011. Heraf repræsenterede købe- og kontokort 21 pct. af de andre udlån, mens blankolån udgjorde 25 pct. Endelig udgjorde kreditaftaler mod sikkerhed 55 pct. i 2011. Andelen var således stort set uændrede i forhold til året før.

### Værdien af nyudlån steg 23 pct.

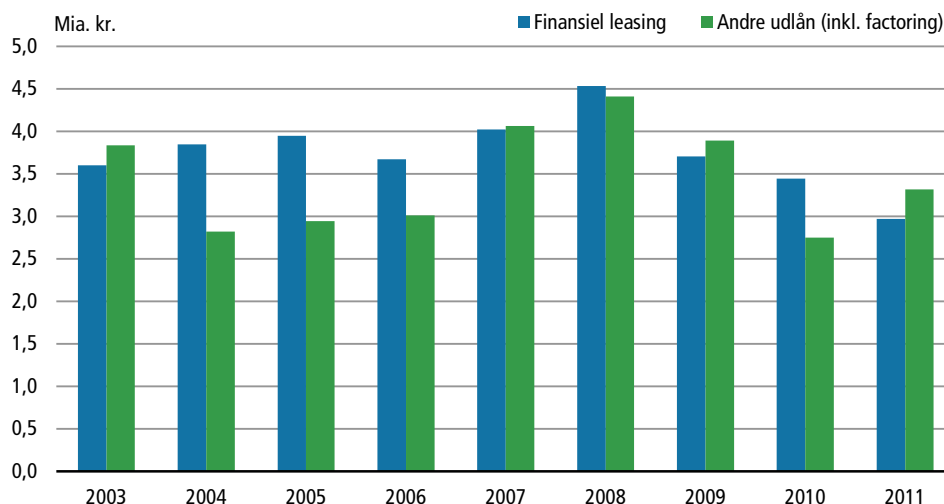
Der blev udstedt nye udlån for 61,6 mia. kr., hvilket er en stigning på 23 pct. i forhold til året før. Stigningen fandt sted inden for både blankolån og kreditaftaler mod sikkerhed, mens købe- og kontokort faldt en smule. Der blev indgået nye finansielle leasingaftaler for 18,1 mia. kr. Mens der blev indgået nye factoringaftaler for 28,2 mia. kr. og andre udlån for 15,3 mia. kr.

### Flere renteindtægter

Renteindtægter på udlån steg en smule til 6,3 mia. kr. i 2011, hvor de i 2010 var på 6,2 mia. kr. Finansielle leasingaftaler bidrog med 3,0 mia. kr., hvilket er lidt mindre end halvdelen af renteindtægterne, mens den anden halvdel på 3,3 mia. kr. kom fra factoringaftaler og andre udlån. Til sammenligning kom 3,4 mia. kr. fra renteindtægter fra finansielle leasingaftaler året før, mens 2,7 mia. kr. kom fra factoringaftaler og andre udlån.



## Finansieringsselskabernes renteindtægter på udlån. Ultimo året



## Nyudlån og beholdning. Ultimo året

	Nyudlån		Beholdning	
	2010	2011	2010	2011
	mio. kr.			
<b>Udlån i alt</b>	<b>50 221</b>	<b>61 625</b>	<b>86 110</b>	<b>87 925</b>
Finansiel leasing	13 750	18 072	47 027	46 226
Factoring	25 227	28 185	4 434	4 752
Andre udlån	11 223	15 346	34 649	36 947
- Heraf: købe- og kontokort	1 616	1 385	7 401	7 577
- Heraf: blankolån	1 957	3 376	8 540	9 112
- Heraf: kreditaftaler mod sikkerhed	7 650	10 585	18 708	20 258

### Mere information

Flere detaljerede tal kan ses i Statistikbanken på [www.dst.dk/stattabel/1030](http://www.dst.dk/stattabel/1030). Yderligere oplysninger om finansieringsselskabernes aktivitet publiceres i abonnementsserien *Penge- og kapitalmarked* (Statistiske Efterretninger).

### Kilder og metoder

En *finansiel leasingaftale* kendetegnes ved, at finansieringsselskabet erhverver et aktiv efter brugers anvisning, hvorefter bruger mod betaling af en leasingafgift får stillet aktivet til rådighed i en på forhånd aftalt tidsperiode – typisk aktivets forventede levetid. Alle væsentlige risici og fordele forbundet med den juridiske ejendomsret overdrages til brugeren. Er brugeren en virksomhed afskrives aktivet på lige fod med andre aktiver ejet af virksomheden.

En *factoringaftale* kendetegnes ved, at finansieringsselskabet yder kredit til en virksomhed mod overdragelse af virksomhedens fakturaer og debitor-tilgodehavender. Finansieringsselskabet bliver dermed ny kreditor for virksomhedens mellemværender.

Andre udlån består af tre former for udlån:

- *Købe- og kontokort*: Kredit knyttet til betalingskort med aftalt afvikling af saldoen og/eller med aftalt kreditmaksimum.
- *Blankolån*: Lån ydet uden sikkerhed og uden tilknytning til købe- og kontokort.
- *Kreditaftaler mod sikkerhed*: Kredit ydet med sikkerhed i underliggende varekøb, kaution eller lignende.

Læs mere på [www.dst.dk/varedeklarationer/896](http://www.dst.dk/varedeklarationer/896).

### Næste offentliggørelse

*Finansieringsselskaber 2012* udkommer uge 33 i 2013.

### Henvendelse

Lennie Holtermann, tlf. 39 17 34 73, [lho@dst.dk](mailto:lho@dst.dk)  
Mathias Dybdahl Bluhme, tlf. 39 17 35 63, [mdb@dst.dk](mailto:mdb@dst.dk)