

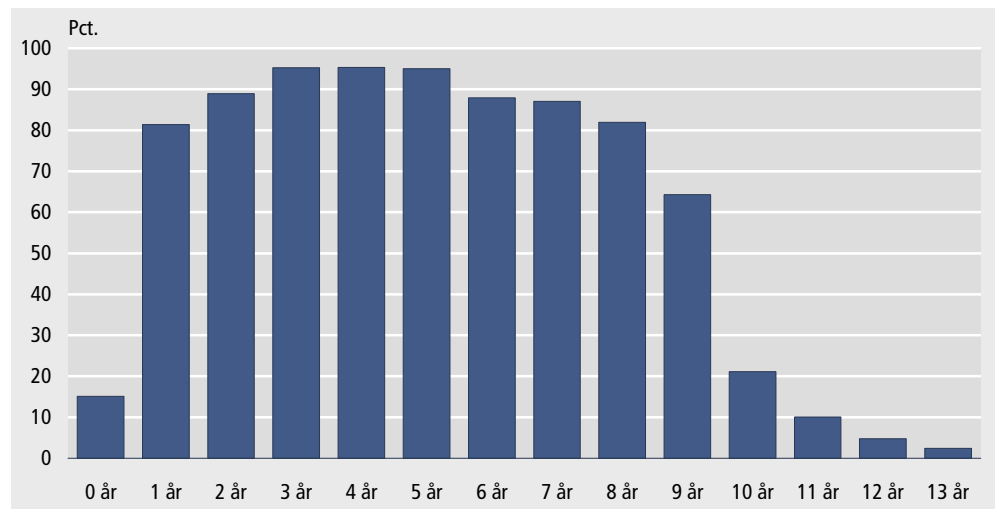


## Næsten alle 3-5-årige passes ude

*557.000 børn  
under 14 år  
er i dagpasning*

Næsten alle børn mellem 3 og 5 år har deres daglige gang i offentlige børnepasningsordninger. I denne aldersgruppe går 95 pct. i børnehave eller aldersintegrerede institutioner. For de helt små 0-årige, er det kun 15 pct., der går i vuggestue mv., da forældrene selv passer barnet under barselsorloven. Når børnene bliver ældre falder andelen af passede børn kraftigt - for de 13-årige er det under 3 pct.

### Indskrevne børn i pct. af alle børn mellem 0 og 13 år. 2005



*Skolefritidsordningerne  
passer flest*

Det største antal børn passes i skolefritidsordningerne. I visse skolefritidsordninger kan optages børn under skolealderen i de såkaldte udvidede SFO-ordninger. Herefter kommer de aldersintegrerede institutioner, der optager børn i forskellige aldersgrupper. Netop de aldersintegrerede institutioner er i stadig vækst på bekostning af de øvrige institutionstyper.

*Stigning i antallet af  
passede børn*

I forhold til 2004 blev der i 2005 i alt passet 4.600 flere børn mellem 0 og 13 år. I samme periode faldt antallet af børn med 2.400. Andelen af passede børn under 14 år steg derfor fra 58 til 59 pct.

*Lidt færre  
institutioner*

Der er i alt 6.890 daginstitutioner i landet, heraf en tredjedel børnehaver. Der er flere børnehaver end aldersintegrerede institutioner, men der passes flest børn i de aldersintegrerede institutioner. De aldersintegrerede institutioner er derfor i gennemsnit større end børnehaverne. Antallet af daginstitutioner faldt svagt med 1,4 pct. i forhold til 2004. Der er sket et mindre fald i alle typer af institutioner bortset fra de aldersintegrerede. Ud over pasning i institutionerne passes 65.200 børn af dagplejere.

Tabel 1. Antal indskrevne og antal institutioner. 2005

	Alle	0-2 år	3-5 år	6-9 år	10-13 år	14 år og derover	Institu- tioner
	indskrevne						antal
Dagpleje	65 198	64 242	956	..	..	..	.
Vuggestue	17 294	17 103	191	..	..	..	485
Børnehave	109 447	4 219	102 428	2 800	..	..	2 321
Aldersintegrerede institution	130 696	34 532	76 206	17 283	2 586	89	1 912
Skolefritidsordning	201 946	48	8 524	171 793	20 358	1 223	1 768
Fritidshjem	34 097	..	1 130	28 302	4 364	301	404
<b>I alt</b>	<b>558 678</b>	<b>120 144</b>	<b>189 435</b>	<b>220 178</b>	<b>27 308</b>	<b>1 613</b>	<b>6 890</b>
	Indskrevne i alt pr. 100 børn i aldersgruppen						
<b>I alt</b>	..	<b>61,9</b>	<b>95,2</b>	<b>80,1</b>	<b>9,7</b>	..	..

Tabel 2. Antal indskrevne og antal institutioner. 2004

	Alle	0-2 år	3-5 år	6-9 år	10-13 år	14 år og derover	Institu- tioner
	indskrevne						antal
Dagpleje	65 398	63 816	1 582	..	..	..	.
Vuggestue	17 720	17 438	282	..	..	..	498
Børnehave	111 358	3 349	105 116	2 893	..	..	2 415
Aldersintegrerede institution	123 894	30 463	72 876	17 917	2 558	80	1 864
Skolefritidsordning	200 584	..	9 310	169 982	19 832	1 460	1 774
Fritidshjem	35 279	..	1 373	29 454	4 177	275	423
<b>I alt</b>	<b>554 233</b>	<b>115 066</b>	<b>190 539</b>	<b>220 246</b>	<b>26 567</b>	<b>1 815</b>	<b>6 974</b>
	Indskrevne i alt pr. 100 børn i aldersgruppen						
<b>I alt</b>	..	<b>59,3</b>	<b>94,3</b>	<b>78,9</b>	<b>9,6</b>	..	..

*Andre ordninger*

Ud over de almindelige offentlige dagpasningsordninger findes en lang række andre ordninger. Det kan fx nævnes, at 1.700 børn gik i særlige daginstitutioner pga. nedsat fysisk eller psykisk funktionsevne. 4.400 børn boede på døgninstitutioner for børn med nedsat psykisk eller psykisk funktionsevne eller med adfærdsproblemer. Der blev givet tilskud til privat pasning af 4.200 børn og til 700 børn, der blev passet af deres egne forældre. Hertil kommer, at ca. 72.300 børn gik i fritids- eller ungdomsklub mv. - men en del af disse børn har samtidig også været tilknyttet en dagpasningsordning.

*Mere information*

Mere detaljerede oplysninger vil blive publiceret i *Socialstatistik* (Statistikservice) og i *Sociale forhold, sundhed og retsvæsen* (Statistiske Efterretninger). Kommunefordelte oplysninger om indskrevne i offentlig børnepasning findes fra i dag i [www.statistikbanken.dk/pas1](http://www.statistikbanken.dk/pas1) og [pas2](http://www.statistikbanken.dk/pas2).

*Kilder og metoder*

Oplysningerne indgår i Danmarks Statistiks sociale ressourceopgørelse, efterårstællingen vedr. børn og unge, der er gennemført i uge 40 i 2005. For nogle enkelte kommuner er tallene skønnede. Se [www.dst.dk/varedeklarationer/101399](http://www.dst.dk/varedeklarationer/101399) for flere oplysninger om kilder og metode.

*Næste offentliggørelse*

Den sociale ressourceopgørelse - børn og unge 2006 udkommer i januar 2007.

*Henvendelse*

Bo Møller, tlf. 39 17 31 04, [bom@dst.dk](mailto:bom@dst.dk)