

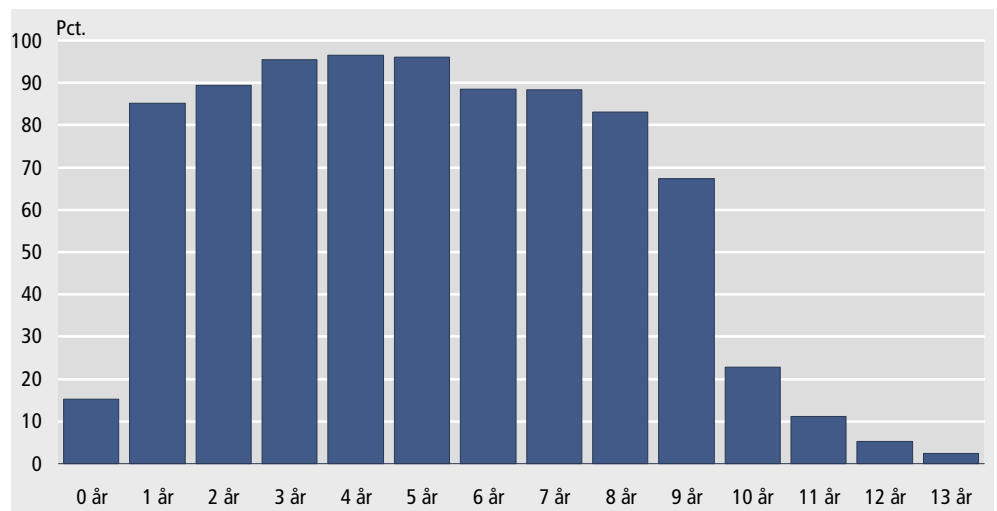


Stort set alle 3-5-årige passes ude

*562.000 børn
under 14 år
er i dagpasning*

96 pct. af alle børn mellem 3 og 5 år passes i dagpasningsordninger. Flest går i børnehaver fulgt af de aldersintegrerede institutioner. Af de helt små 0-årige er det kun 15 pct., der går i vuggestue, dagpleje mv., da de fleste forældre selv passer barnet under barselsorloven. Herefter stiger andelen meget kraftigt. Når børnene bliver ældre falder andelen af passede børn så igen. For de 10-årige udgør andelen 23 pct. og for børn på 13 år kun godt 2 pct. Tallene er opgjort pr. oktober 2006.

Børn i daginstitution og dagpleje i pct. af alle børn mellem 0 og 13 år. 2006



*Skolefritidsordningerne
passer flest*

Det største antal børn, 37 pct., passes i skolefritidsordningerne. Herefter kommer de aldersintegrerede institutioner, der optager børn i forskellige aldersgrupper. Netop de aldersintegrerede institutioner er i stadig vækst på bekostning af de øvrige institutionstyper.

*Stigning i antallet af
passede børn*

I forhold til 2005 blev der i 2006 i alt passet 3.100 flere børn mellem 0 og 13 år. I samme periode faldt det samlede børnetal i landet med 4.800. Andelen af passede børn under 14 år steg derfor fra 58,9 til 59,5 pct. Ud over disse børn gik 1.770 større børn på 14 år eller derover i skolefritidsordninger mv.

*Lidt færre
institutioner*

Der var i oktober 2006 i alt 6.856 daginstitutioner i landet, heraf en tredjedel børnehaver. Der var flere børnehaver end aldersintegrerede institutioner, men der blev passet flest børn i de aldersintegrerede institutioner, idet de aldersintegrerede institutioner i gennemsnit er større end børnehaverne. Antallet af daginstitutioner faldt svagt med 0,5 pct. i forhold til 2005. Det samlede fald dækker over, at der skete et mindre fald i antallet af alle andre typer af institutioner end de aldersintegrerede og skolefritidsordningerne.

Flest kommunale institutioner 73 pct. af institutionerne er kommunale eller amtskommunale, 23 pct. er selvejende og 3 pct. er såkaldte puljeordninger, dvs. private ordninger, der kan drives af forældre, en forening eller virksomhed, der går sammen om at lave en pasningsordning. Endelig er 0,3 pct. af institutionerne private efter de regler om private daginstitutioner, der trådte i kraft i oktober 2005. Ud over pasning i institutionerne passes 65.700 børn af kommunale dagplejere.

Tabel 1. Antal indskrevne børn. 2006

	I alt	0-2 år	3-5 år	6-9 år	10-13 år	14 år og derover
antal indskrevne børn						
Dagpleje	65 666	64 978	688
Vuggestue	16 994	16 790	204
Børnehave	106 087	4 597	98 770	2 720
Aldersintegrerede institution	134 316	36 872	77 900	16 983	2 415	146
Skolefritidsordning	207 024	81 ¹	9 172 ¹	174 009	22 452	1 310
Fritidshjem	33 253	..	1 122	27 450	4 367	314
I alt	563 340	123 318	187 856	221 162	29 234	1 770
Indskrevne i alt pr. 100 børn i aldersgruppen						
I alt	..	63,2	96,0	81,9	10,3	..

¹ Inkl. børn under skolealderen i de såkaldte udvidede skolefritidsordninger.

Tabel 2. Antal institutioner og indskrevne børn fordelt efter drifts- og ejerforhold. 2006

	I alt	Kommunal/ amtskommunal	Selvejende	Puljeordning	Privat- institution
antal institutioner					
Vuggestue	471	322	119	28	2
Børnehave	2 257	1 491	663	94	9
Aldersintegrerede institution	1 962	1 491	377	86	8
Skolefritidsordning	1 776	1 419	357	.	.
Fritidshjem	390	299	88	3	.
I alt	6 856	5 022	1 604	211	19
antal indskrevne børn (ekskl. dagpleje)					
I alt	497 674	400 403	91 141	5 643	487

Andre ordninger Ud over de almindelige dagpasningsordninger findes en lang række andre ordninger. Det kan fx nævnes, at 1.684 børn gik i særlige daginstitutioner pga. nedsat fysisk eller psykisk funktionsevne. 4.445 børn boede på døgninstitutioner for børn med nedsat psykisk eller psykisk funktionsevne eller med adfærdsproblemer. Der blev givet tilskud til privat pasning af 3.992 børn og til 716 børn, der blev passet af deres egne forældre. Hertil kommer, at ca. 74.026 børn gik i fritids- eller ungdomsklub mv. – men en del af disse børn har samtidig også været tilknyttet en dagpasningsordning.

Mere information Mere detaljerede oplysninger vil blive publiceret i *Sociale forhold, sundhed og retsvæsen* (Statistiske Efterretninger). Kommunefordelte oplysninger om indskrevne i offentlig børnepasning findes i www.statistikbanken.dk/pas1 og [pas2](http://www.statistikbanken.dk/pas2).

Kilder og metoder Oplysningerne indgår i Danmarks Statistiks sociale ressourceopgørelse, efterårstællingen vedr. børn og unge, der er gennemført i uge 40 i 2006. Læs mere om kilder og metode på www.dst.dk/varedeklarationer/101399 og *Kommentar om Nyt fra Danmarks Statistik* på www.dst.dk/nytkom/8712.

Næste offentliggørelse *Den sociale ressourceopgørelse – børn og unge 2007* udkommer uge 5 i 2008.

Henvendelse Bo Møller, tlf. 39 17 31 04, bom@dst.dk