

SERVICEERHVERV

2008:1 • 7. januar 2008

Konjunkturbarometer for serviceerhverv december 2007

Resumé: Den sammensatte konjunkturindikator for serviceerhvervenes forventninger til de kommende tre måneder er i december steget med 2 procentpoint til 21 pct. i forhold til november måneds opgørelse, korrigeret for sæsonudsving. Det betyder, at forventningerne i serviceerhvervene er tilbage på niveauet før november måneds fald. Det er alene forretningservice, der bidrager til de fortsat positive forventninger, mens transport og turisme har negative forventninger.

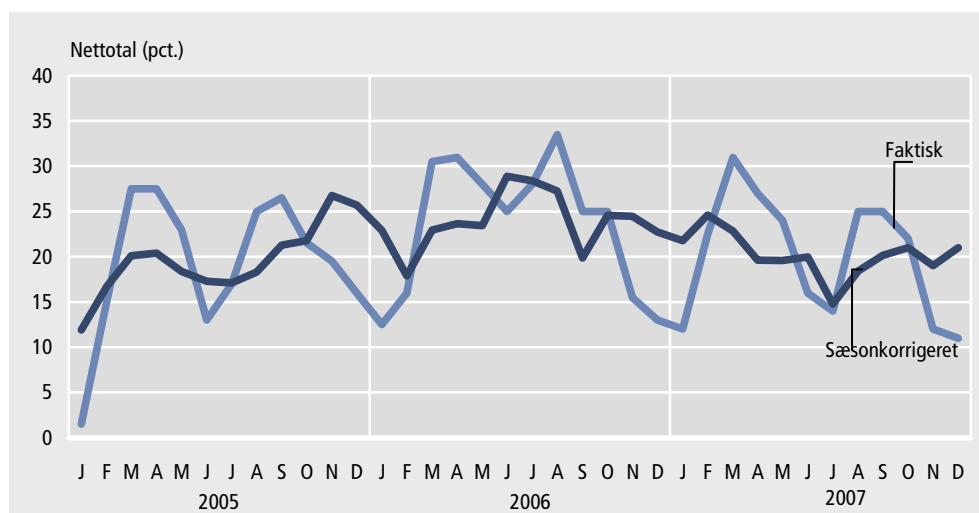
Kort om statistikken: Resultaterne er baseret på en månedlig spørgeskemaundersøgelse blandt virksomheder inden for servicesektoren med ti eller flere ansatte. Virksomhederne er fordelt på hhv. turisme, transport og forretningservice. Konjunkturbarometeret omfatter dels et spørgsmål om vurderingen af det aktuelle forretningsklima, dels en vurdering af de faktiske forhold og forventningerne til den kommende periode med hensyn til omsætning og beskæftigelse.

Konjunkturindikatoren steg med 2 procentpoint i december

Serviceerhvervenes forventninger til de kommende tre måneder steg med 2 procentpoint fra november til december 2007, når der korrigeres for sæsonudsving. Det betyder, at forventningerne i serviceerhvervene er tilbage på niveau før faldet i november måned.

Figur 1.

Sammensat konjunkturindikator for serviceerhverv. Forventningerne de kommende tre måneder



Fald i den faktiske konjunkturindikator

Den faktiske konjunkturindikator er en sammenvæjning af nettotallene for virksomhedernes forventninger til hhv. omsætning og beskæftigelse i perioden december 2007-februar 2008. Nettotallet for omsætning er 9 og beskæftigelse er 13, og dermed er den faktiske konjunkturindikator for december måned 11. Det er 1 procentpoint lavere end sidste måneds opgørelse.

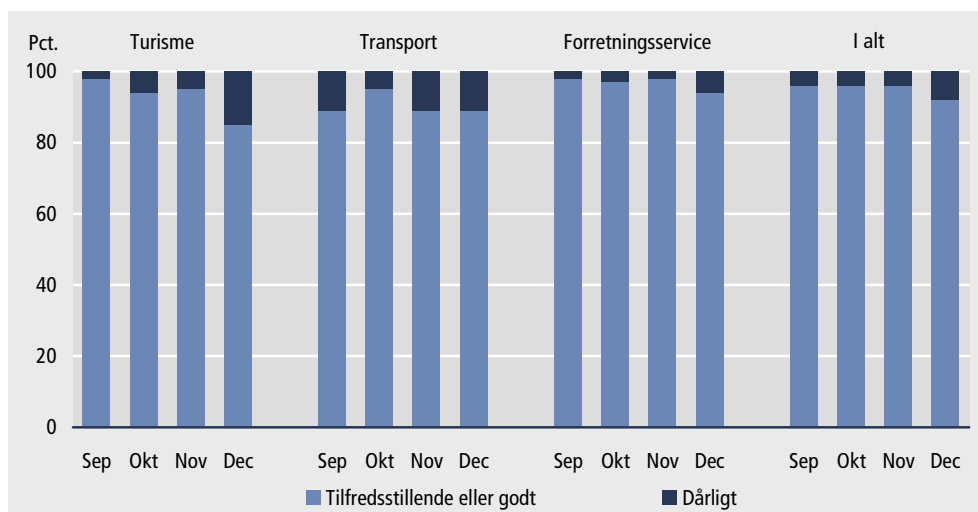


1. Vurdering af det generelle forretningsklima

92 pct. finder forretningsklimaet godt eller tilfredsstillende

Virksomheder, der repræsenterer 25 pct. af de beskæftigede, vurderer forretningsklimaet til at være godt. Det er en stigning på 2 procentpoint i forhold til november måneds opgørelse. 67 pct. vurderede, at forretningsklimaet var tilfredsstillende og 8 pct., at det var dårligt. Det giver et nettotal på 17 pct., som er 2 procentpoint lavere end sidste måned. På brancheniveau er andelen, der finder det generelle forretningsklima tilfredsstillende eller godt, 85 pct. inden for *turisme* og 89 inden for *transport*. Inden for *forretningsservice* er andelen 94 pct.

Figur 2. Virksomhedernes vurdering af det generelle forretningsklima fordelt på brancher

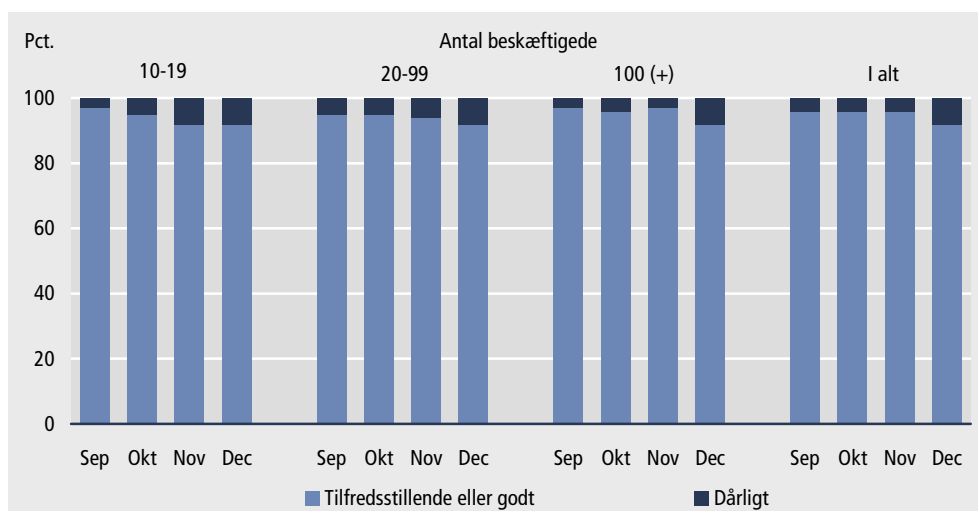


Anm.: Forretningsservice er sammensat af brancherne: advokat-, revisions- meningsmålings-, rådgivende ingeniør-, arkitekt-, reklame, vikar- og rekrutteringsvirksomhed samt kongres, messe og udstilling.

Svagt fald i tilfredshed blandt de større virksomheder

Blandt virksomheder med 100+ ansatte vurderer næsten alle, at forretningsklimaet er enten tilfredsstillende eller godt. 92 pct. af virksomhederne har svaret således, hvilket er et svagt fald i forhold til sidste måned. Blandt virksomheder med 10-19 og 20-99 ansatte er der en tilsvarende andel, nemlig 92 pct., der finder forretningsklimaet tilfredsstillende eller godt. Dermed er tilfredsheden for disse størrelsesgrupper stort set uændret.

Figur 3. Virksomhedernes vurdering af det generelle forretningsklima fordelt på størrelse



2. Forventninger til perioden december 2007-februar 2008

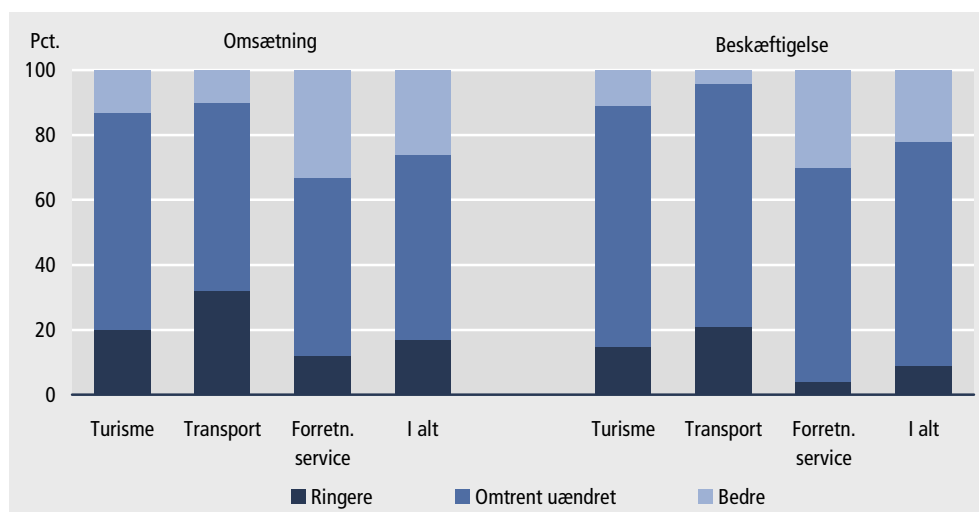
Turisme og transport forventer fald i omsætningen

I perioden fra december 2007 til februar 2008 forventer virksomheder, som repræsenterer 26 pct. af de ansatte i serviceerhvervene, en øget omsætning, mens 17 pct. forventer en tilbagegang. Dette giver en positiv nettoforventning på 9 pct. *Turisme og transport* forventer faldende omsætning med nettotal på hhv. -7 og -22 pct. *Forretningsservice* forventer derimod fortsat fremgang, med et nettotal på 21 pct.

Kun forretningsservice forventer fremgang i beskæftigelsen

På beskæftigelsessiden er der samlet set positive forventninger, men med store branchemæssige forskelle. Overordnet forventer virksomheder, der repræsenterer 22 pct. af de ansatte, en fremgang, mens 9 pct. forventer en tilbagegang. Dermed er der en positiv nettoforventning på 13 pct. *Turisme* har med et nettotal på -4 pct. næsten uændrede nettoforventninger til beskæftigelsesudviklingen, men inden for *transport* er forventningerne mere negative med et nettotal på -17 pct. *Forretningsservice* er med et nettotal på 26 pct. det eneste brancheområde med særdeles positive forventninger til den kommende periodes beskæftigelse.

Figur 4. Virksomhedernes forventninger til omsætning og beskæftigelse i december 2007-februar 2008, i forhold til september-november 2007, fordelt på brancher



3. Udviklingen i perioden september-november 2007

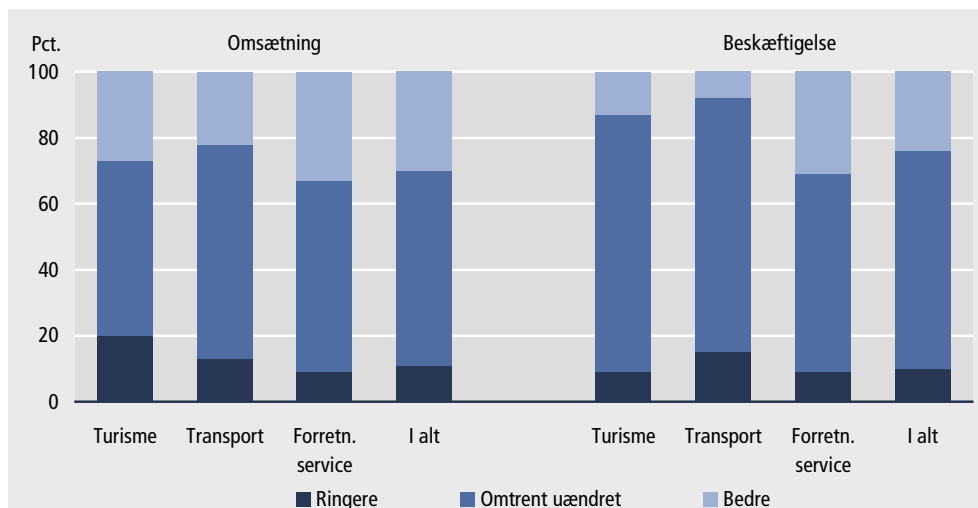
Det faktiske forløb for omsætningen var positiv ...

Omsætningen i september-november 2007 var højere end i den foregående 3-måneders periode (juni-august 2007), jf. figur 5. Virksomheder, som repræsenterer 30 pct. af de ansatte, vurderer, at omsætningen var bedre end i den foregående periode, mens 11 pct. vurderer, at den var ringere. Det faktiske forløb blev vurderet positivt inden for både *turisme* og *forretningsservice*, hvor nettotallene var hhv. 7 pct. og 24 pct. Inden for *transport* var vurderingen at omsætningen var ssteget sammenlignet med den foregående 3-måneders periode, til et nettotal på 9 pct.

... hvilket også gjaldt beskæftigelsen

Beskæftigelsen i perioden september-november 2007 blev af *turisme* og *forretningsservice* vurderet til at være højere end i den foregående periode (juni-august 2007), mens *transport* oplevede en mindre tilbagegang i beskæftigelsen. Figur 5 viser, at virksomheder, der repræsenterede 24 pct. af de ansatte, havde større beskæftigelse, mens 10 pct. havde mindre beskæftigelse. Nettotallet for beskæftigelsen i september-november 2007 i forhold til juni-august 2007 var hhv. 22 pct. for *forretningsservice*, 4 pct. for *turisme* og -7 pct. for *transport*.

Figur 5. Virksomhedernes vurdering af omsætning og beskæftigelse i september-november 2007, i forhold til juni-august 2007, fordelt på brancher



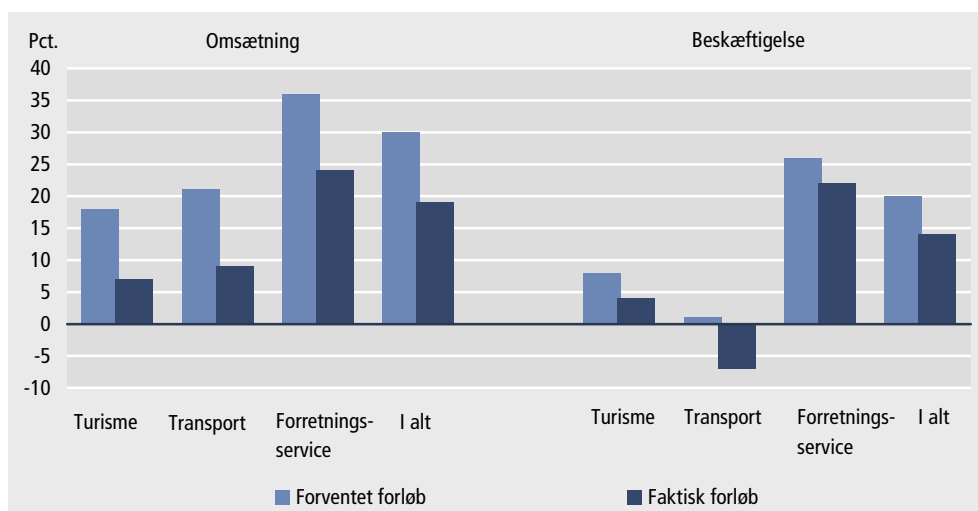
Udviklingen i omsætning levede ikke op til forventningerne ...

De forventninger, som virksomhederne med udgangen af august havde til omsætningen for perioden september-november, blev ikke indfriet. Nettoforventningerne til omsætningen var 30, og det faktiske nettoresultat blev på 19, jf. figur 6. I alle tre brancheområde blev omsætningen ringere end ventet.

... og det gjaldt også for beskæftigelsen

Heller ikke på beskæftigessiden levede det faktiske forløb til perioden september-november op til forventningerne. Det faktiske nettoresultat var 14 pct., og dermed 6 procentpoint lavere end forventet. I alle brancher var beskæftigelsesudviklingen ringere end ventet: Inden for *transport* var nettotallet for den forventede beskæftigelsesudvikling 1 pct., mens nettotallet for den faktiske udvikling var -7, dvs. 8 procentpoint lavere. De forventede nettotal for hhv. *turisme* og *forretningsservice* var 8 og 26, mens nettotalerne for den faktiske udvikling var 4 og 22. Begge brancher havde således 4 pct. lavere beskæftigelse end forventet.

Figur 6. Serviceerhvervenes forventede og faktiske forløb september-november 2007, i forhold til juni-august 2007



Oversigtstabel Forventet og faktisk forløb for serviceerhverv for perioden marts-maj 2003 til september-november 2007

	Omsætning			Beskæftigelse		
	Forventet forløb	Faktisk forløb	Forskel mellem forventet og faktisk	Forventet forløb	Faktisk forløb	Forskel mellem forventet og faktisk
	————— netttotal (pct.) —————					
Marts-maj 2003	5	-12	-17	-12	-24	-12
April-juni 2003	10	1	-9	-5	-16	-11
Maj-juli 2003	7	-2	-9	-8	-14	-6
Juni-august 2003	-9	-6	3	-13	-15	-2
Juli-september 2003	6	1	-5	-3	-9	-6
August-oktober 2003	15	3	-12	-2	-10	-8
September-november 2003	15	9	-6	-1	-8	-7
Oktober-december 2003	16	11	-5	-10	-10	0
November 2003-januar 2004	3	3	0	-14	-15	-1
December 2003-februar 2004	-3	-6	-3	-11	-12	-1
Januar-marts 2004	6	-1	-7	-6	-12	-6
Februar-april 2004	18	25	7	-3	12	15
Marts-maj 2004	23	27	4	8	16	8
April-juni 2004	20	19	-1	6	9	3
Maj-juli 2004	24	17	-7	13	11	-2
Juni-august 2004	12	10	-2	5	6	1
Juli-september 2004	17	12	-5	11	13	2
August-oktober 2004	27	20	-7	16	10	-6
September-november 2004	30	28	-2	15	15	0
Oktober-december 2004	25	25	0	10	7	-3
November 2004-januar 2005	15	17	2	1	8	7
December 2004-februar 2005	5	3	-2	-1	2	3
Januar-marts 2005	4	4	0	-1	6	7
Februar-april 2005	16	25	9	14	17	3
Marts-maj 2005	35	27	-8	20	16	-4
April-juni 2005	35	29	-6	20	21	1
Maj-juli 2005	27	28	1	19	20	1
Juni-august 2005	12	19	7	14	18	4
Juli-september 2005	27	22	-5	16	20	-4
August-oktober 2005	28	29	1	22	21	1
September-november 2005	30	37	7	23	23	0
Oktober-december 2005	27	36	9	16	24	8
November 2005-januar 2006	25	20	-5	14	17	3
December 2005-februar 2006	14	10	-4	18	17	-1
Januar-marts 2006	10	19	9	15	22	7
Februar-april 2006	12	33	21	20	30	10
Marts-maj 2006	33	43	10	28	38	10
April-juni 2006	32	36	4	30	38	8
Maj-juli 2006	32	34	2	24	34	10
Juni-august 2006	23	18	-5	27	25	-2
Juli-september 2006	23	23	0	33	28	-5
August-oktober 2006	38	29	-9	29	27	-2
September-november 2006	30	32	2	20	27	7
Oktober-december 2006	30	32	2	20	19	-1
November 2006-januar 2007	16	20	4	15	16	1
December 2006-februar 2007	33	11	-22	28	21	-7
Januar-marts 2007	8	12	4	16	21	5
Februar-april 2007	25	20	-5	20	20	0
Marts-maj 2007	33	25	-8	28	23	-5
April-juni 2007	29	25	-4	25	16	-9
Maj-juli 2007	23	24	1	24	20	-4
Juni-august 2007	14	12	-2	18	15	-3
Juli-september 2007	13	21	8	14	22	8
August-oktober 2007	28	18	-10	22	16	-6
September-november 2007	30	19	-11	20	14	-6

4. Baggrundsoplysninger

<i>Mere information</i>	www.statistikbanken.dk/11
<i>Seneste offentliggørelse</i>	Konjunkturbarometeret for serviceerhverv november 2007 udkom 30. november 2007 i serien <i>Serviceerhverv 2007:65</i> (Statistiske Efterretninger).
<i>Næste offentliggørelse</i>	Dette er den sidste offentliggørelse i Statistiske Efterretninger. Fremover henvises der til Statistikbanken og Nyt fra Danmarks Statistik. <i>Konjunkturbarometer for serviceerhverv januar 2008</i> udkommer 31. januar 2008.
<i>Henvendelse</i>	Anne Merete Nielsen, tlf. 39 17 38 86, amn@dst.dk Helle Månsson, tlf. 39 17 31 13, hej@dst.dk

5. Kilder og metoder

<i>Læs mere i varedeklarationen</i>	På www.dst.dk/varedeklaration/47139 er der en mere omfattende beskrivelse af kilder og metoder.
<i>Branchegrupper</i>	Konjunkturbarometeret offentliggøres for 7 branchegrupper, som gør det muligt at følge udviklingen inden for dansk serviceerhvervs mest betydende brancher. Desuden offentliggøres konjunkturbarometeret fordelt på kombinationen af de 3 hovedområder: Turisme, Transport og Forretningsservice og 3 størrelsesgrupper: 10-19 fuldtidsansatte, 20-99 fuldtidsansatte og 100 eller flere fuldtidsansatte.
<i>Kvalitative vurderinger</i>	Konjunkturbarometeret for serviceerhverv giver et hurtigt og aktuelt billede af forholdene inden for udvalgte dele af servicesektoren. Det omfatter en kvalitativ vurdering af såvel de faktiske forhold i de seneste måneder som forventningerne til de kommende måneder mht. omsætning og beskæftigelse, samt en bedømmelse af det generelle forretningsklima. Konjunkturbarometeret er en tendensundersøgelse, der giver svar på centrale konjunkturmæssige forhold, som er vanskelige at opgøre i traditionel statistik.
<i>Sæsonkorrektion</i>	Fra og med november 2006, udregnes de sæsonkorrigerede tal for Konjunkturbarometeret for Serviceerhverv ved hjælp af TRAMO/SEATS, hvor X12 ARIMA førhen er blevet anvendt. Dette skifte er sket, da TRAMO/SEATS anses for at være en mere robust model at anvende på barometrets tal.
<i>Stikprøve</i>	Undersøgelsen er baseret på en stikprøve af virksomheder inden for udvalgte serviceerhverv, jf. bilag 1. Stikprøven er opdateret i marts 2006 og repræsenterer ca. 70 pct. af de beskæftigede inden for de udvalgte brancher. Stikprøven er stratificeret ud fra oplysninger om virksomhedernes branche og størrelse, målt på antallet af ansatte. Kun virksomheder med 10 eller flere ansatte i løbet af året er udtrukket. I alt indgår ca. 2.050 virksomheder i undersøgelsen.
<i>Typer af spørgsmål</i>	Spørgsmålene i undersøgelsen er udformet således, at de kan besvares umiddelbart af virksomhedens ledelse. Der indgår spørgsmål om såvel den faktiske udvikling i den seneste tremåneders periode som forventningerne til den kommende tremåneders periode. Desuden indgår et spørgsmål om den aktuelle vurdering af det generelle forretningsklima.
<i>Tidsreferencer</i>	Grundlaget for virksomhedernes vurdering af omsætning og beskæftigelse er en tremåneders periode, mens vurderingen af det generelle forretningsklima vedrører udgangen af den foregående periode. Det betyder fx, at januarbarometeret belyser omsætnings- og beskæftigelsesforventningerne for perioden februar-april, mens vurderingen af forretningsklimaet vedrører udgangen af januar måned.

<i>Opregning</i>	De indkomne besvarelser opregnes til den totale populations antal fuldtidsansatte. Oplysninger om antal fuldtidsansatte opdateres, når stikprøven fornyes
<i>Relativ fordeling</i>	Virksomhedernes svar tælles med en værdi, som svarer til antallet af ansatte. Antal ansatte er beregnet som et gennemsnit af de fire seneste kvartaler. De sammenvejede tal offentliggøres i form af relative tal, fx 47 pct. bedre, 42 pct. omtrent uændret, og 11 pct. ringere for virksomhedernes vurdering af omsætningen i den kommende periode, sammenholdt med den netop forløbne periode. Dvs., at virksomheder, der repræsenterer 47 pct. af de ansatte har svaret, at de forventer en bedre omsætning, 42 pct. har vurderet at den vil blive omtrent uændret, og 11 pct. forventer, at den bliver ringere i den kommende periode.
<i>Nettotal</i>	Nettotal beregnes som forskellen mellem procenttallene for "bedre" og "ringere", og må fortolkes som tendensen i udviklingen. Nettotallet siger således intet om størrelsen af væksten eller tilbagegangen. Et nettotal på fx +36 pct. for omsætningen er således ikke udtryk for en forventet vækstrate på 36 pct. Tallet er derimod udtryk for, at der forventes fremgang i omsætningen (netto) i virksomheder, der repræsenterer 36 pct. af de ansatte.

6. Tabeloversigt

Artiklen indeholder følgende tabeller:

Tabel 1.	Sammensat konjunkturindikator for serviceerhverv. marts 2003-december 2007
Tabel 2.	Vurdering af det generelle forretningsklima, december 2007. Fordelt på brancher
Tabel 3.	Vurdering af det generelle forretningsklima, december 2007. Fordelt på brancher og størrelsesgrupper
Tabel 4.	Faktisk forløb i perioden september-november 2007 og forventninger til perioden december 2007-februar 2008. Fordelt på brancher
Tabel 5.	Faktisk forløb i perioden september-november 2007 og forventninger til perioden december 2007-februar 2008. Fordelt på brancher og størrelsesgrupper
Tabel 6.	Forventet og faktisk forløb for perioden september-november 2007 i forhold til perioden juni-august 2007
Bilag 1.	Spørgeskema for konjunkturbarometer for serviceerhverv december 2007
Bilag 2.	Oversigt over brancher, der indgår i konjunkturbarometer for serviceerhverv

Tabel 1.

Sammensat konjunkturindikator for serviceerhverv

		Omsætning	Beskæftigelse	Sammensat konjunktur- indikator	Sæsonkorrigeret konjunktur- indikator	
		nettotal (pct.)				
2003	Marts	5	-12	-4	-11	
	April	10	-5	3	-5	
	Maj	7	-8	-1	-6	
	Juni	-9	-13	-11	-6	
	Juli	6	-3	2	1	
	August	15	-2	7	1	
	September	15	-1	7	0	
	Oktober	16	-10	3	3	
	November	3	-14	-6	2	
	December	-3	-11	-7	3	
	2004	Januar	6	-6	0	9
		Februar	18	-3	8	9
Marts		23	8	16	9	
April		20	6	13	5	
Maj		24	13	19	14	
Juni		12	5	9	14	
Juli		17	11	14	13	
August		27	16	22	15	
September		30	15	23	17	
Oktober		25	10	18	18	
November		15	1	8	15	
December		5	-1	2	12	
2005	Januar	4	-1	2	12	
	Februar	16	14	15	17	
	Marts	35	20	28	20	
	April	35	20	28	20	
	Maj	27	19	23	18	
	Juni	12	14	13	17	
	Juli	16	18	17	17	
	August	28	22	25	18	
	September	30	23	27	21	
	Oktober	27	16	22	22	
	November	25	14	20	27	
	December	14	18	16	26	
2006	Januar	10	15	13	23	
	Februar	12	20	16	18	
	Marts	33	28	31	23	
	April	32	30	31	24	
	Maj	32	24	28	23	
	Juni	23	27	25	29	
	Juli	23	33	28	28	
	August	38	29	34	27	
	September	30	20	25	20	
	Oktober	30	20	25	25	
	November	16	20	16	24	
	December	10	16	13	23	
2007	Januar	8	16	12	22	
	Februar	25	20	23	25	
	Marts	33	28	31	23	
	April	12	21	27	20	
	Maj	23	24	24	20	
	Juni	14	18	16	20	
	Juli	13	14	14	15	
	August	28	22	25	18	
	September	30	20	25	20	
	Oktober	25	18	22	21	
	November	12	12	12	19	
	December	9	13	11	21	

Tabel 2.

Vurdering af det generelle forretningsklima, december 2007. Fordelt på brancher

	Nettotal	Dårligt	Tilfreds- stillende	Godt
	pct.			
I alt	17	8	67	25
Turisme	5	15	65	20
Hoteller/ overnatning	-2	16	70	14
Restauranter	21	12	55	33
Rejsebureauer	15	11	63	26
Transport	4	11	74	15
Forretningservice	23	6	65	29
Udlejning	16	4	76	20
Edb-virksomhed	21	0	79	21
Forretningservice i øvrigt	27	9	55	36

Tabel 3.

Vurdering af det generelle forretningsklima december 2007. Fordelt på brancher og størrelsesgrupper

	Nettotal	Dårligt	Tilfreds- stillende	Godt
	pct.			
I alt	17	8	67	25
10-19 ansatte	11	8	73	19
20-99 ansatte	14	8	70	22
100 og derover	20	8	64	28
Turisme	5	15	65	20
10-19 ansatte	2	15	68	17
20-99 ansatte	15	9	67	24
100 og derover	-3	20	63	17
Transport	4	11	74	15
10-19 ansatte	-3	10	83	7
20-99 ansatte	2	12	74	14
100 og derover	9	9	73	18
Forretningservice	23	6	65	29
10-19 ansatte	23	3	71	26
20-99 ansatte	20	5	70	25
100 og derover	25	6	63	31

Tabel 4. Faktisk forløb i perioden september-november 2007 og forventninger til perioden december 2007-februar 2008. Fordelt på brancher

	Faktisk forløb i september-november 2007 i forhold til juni-august 2007				Forventet forløb i december 2007-februar 2008 i forhold til september-november 2007			
	Nettotal	Ringere	Omtrent uændret	Bedre	Nettotal	Ringere	Omtrent uændret	Bedre
	————— omsætning (pct.) —————				————— omsætning (pct.) —————			
I alt	19	11	59	30	9	17	57	26
Turisme	7	20	53	27	-7	20	67	13
Hoteller/ overnatning	9	15	61	24	-13	24	65	11
Restauranter	-13	38	37	25	-11	21	69	10
Rejsebureauer	24	14	48	38	16	6	72	22
Transport	9	13	65	22	-22	32	58	10
Forretningsservice	24	9	58	33	21	12	55	33
Udlejning	1	15	69	16	-42	45	52	3
Edb-virksomhed	19	1	79	20	10	15	60	25
Forretningsservice i øvrigt	30	14	42	44	36	6	52	42
	————— beskæftigelse (pct.) —————				————— beskæftigelse (pct.) —————			
I alt	14	10	66	24	13	9	69	22
Turisme	4	9	78	13	-4	15	74	11
Hoteller/ overnatning	6	7	80	13	-4	15	74	11
Restauranter	-2	16	70	14	2	14	70	16
Rejsebureauer	2	10	78	12	-9	15	79	6
Transport	-7	15	77	8	-17	21	75	4
Forretningsservice	22	9	60	31	26	4	66	30
Udlejning	-7	18	71	11	-8	13	82	5
Edb-virksomhed	17	2	79	19	22	1	76	23
Forretningsservice i øvrigt	29	13	45	42	32	5	58	37

Tabel 5. Faktisk forløb perioden i september-november 2007 og forventninger til perioden december 2007-februar 2008. Fordelt på brancher og størrelsesgrupper

	Faktisk forløb i september-november 2007 i forhold til juni-august 2007				Forventet forløb i december 2007-februar 2008 i forhold til september-november 2007			
	Nettotal	Ringere	Omtrent uændret	Bedre	Nettotal	Ringere	Omtrent uændret	Bedre
	omsætning (pct.)				omsætning (pct.)			
I alt	19	11	59	30	9	17	57	26
10-19 ansatte	8	15	62	23	-2	18	66	16
20-99 ansatte	16	13	58	29	-7	24	59	17
100 og derover	21	10	59	31	19	13	55	32
Turisme	7	20	53	27	-7	20	67	13
10-19 ansatte	-3	26	51	23	-10	27	56	17
20-99 ansatte	21	15	49	36	-14	29	56	15
100 og derover	-4	22	60	18	2	7	84	9
Transport	9	13	65	22	-22	32	58	10
10-19 ansatte	-9	21	67	12	-26	33	60	7
20-99 ansatte	3	17	63	20	-37	43	51	6
100 og derover	21	6	67	27	-4	20	64	16
Forretningsservice	24	9	58	33	21	12	55	33
10-19 ansatte	19	8	65	27	12	8	72	20
20-99 ansatte	24	9	58	33	12	12	64	24
100 og derover	24	9	58	33	26	12	50	38
	beskæftigelse (pct.)				beskæftigelse (pct.)			
I alt	14	10	66	24	13	9	69	22
10-19 ansatte	3	13	71	16	0	13	74	13
20-99 ansatte	10	10	70	20	0	15	70	15
100 og derover	17	10	63	27	22	5	68	27
Turisme	4	9	78	13	-4	15	74	11
10-19 ansatte	-12	23	66	11	-11	19	73	8
20-99 ansatte	12	10	68	22	-7	19	69	12
100 og derover	0	3	94	3	4	8	80	12
Transport	-7	15	77	8	-17	21	75	4
10-19 ansatte	-5	13	79	8	-15	23	69	8
20-99 ansatte	-4	13	78	9	-25	28	69	3
100 og derover	-12	19	74	7	-10	14	82	4
Forretningsservice	22	9	60	31	26	4	66	30
10-19 ansatte	13	8	71	21	13	6	75	19
20-99 ansatte	18	8	66	26	17	7	69	24
100 og derover	26	9	56	35	31	2	65	33

Tabel 6. Forventet og faktisk forløb for perioden september-november 2007 (forventninger i august) i forhold til perioden juni-august 2007

	Turisme	Transport	Forretningsservice	I alt
	nettotal (pct.)			
Forventet forløb				
Omsætning	18	21	36	30
Beskæftigelse	8	1	26	20
Faktisk forløb				
Omsætning	7	9	24	19
Beskæftigelse	4	-7	22	14
Forskel mellem forventet og faktisk forløb				
Omsætning	-11	-12	-12	-11
Beskæftigelse	-4	-8	-4	-6



DANMARKS
STATISTIK

Bedes indsendt til Danmarks Statistik senest **10. december 2007**

Journal nr.

CVR-nr.

Hvis virksomheden har ændret adresse mv., eller hvis De har kommentarer til skemaet, kan De skrive dem i rubrikken bemærkninger nederst på siden.

Konjunkturbarometer for serviceerhverv december 2007

Ved besvarelsen bedes De se bort fra normale sæsonbestemte ændringer.

Hvordan vurderer De det generelle forretningsklima ved udgangen af november 2007

Det generelle forretningsklima Dårligt Tilfredsstillende Godt

Hvordan vurderer De, at udviklingen i perioden september-november 2007 har været for Deres virksomhed sammenlignet med perioden juni-august 2007

Omsætning..... Ringere Omtrent uændret Bedre

Beskæftigelse ved udgangen af perioden

Hvordan forventer De, at udviklingen vil være i perioden december 2007-februar 2008 i Deres virksomhed sammenlignet med perioden september-november 2007

Omsætning..... Ringere Omtrent uændret Bedre

Beskæftigelse ved udgangen af perioden

Bemærkninger:

Eventuel telefonisk henvendelse bedes rettet til

Navn

Dato

Telefonnummer

Lokalnummer

Underskrift samt eventuelt firmastempel

Bilag 2. Oversigt over brancher, der indgår i konjunkturbarometer for serviceerhverv

1. Turisme	Hoteller og anden overnatning	551010	Hoteller	
		551020	Konferencecentre og kursusjendomme	
			552100	Vandrerhjem
			552200	Campingpladser
			552310	Feriecentre
			633010	Turistbureauer
			703130	Ferieboligudlejning
			Restaurationer	553010
	Rejsebureauer	633020	Rejsebureauer, turarrangerende	
		633030	Rejsebureauer, billetudstedende	
2. Transport		602410	Vognmandsvirksomhed	
		602420	Flytteforretninger	
		634020	Speditørvirksomhed	
3. Forretningsservice	Udlejning	711000	Biludlejning	
		712110	Udlejning af containere	
		712190	Udlejning af lastbiler og andet materiel til landtransport	
		713200	Udlejning af entreprenørmateriel	
		713310	Udlejning edb-maskiner og edb-udstyr	
		713320	Udlejning af kontormaskiner	
		713400	Udlejning af maskiner og udstyr i øvrigt	
		714010	Udlejning af videobånd	
		714090	Udlejning af varer til personligt brug og til brug i husholdninger i øvrigt	
		Edb-virksomhed	721000	Konsulentvirksomhed vedr. hardware
	722100		Udvikling af standardsoftware	
	722200		Udvikling af kundespecifikt software og konsulentbistand i forbindelse med software	
	723000		Databehandling	
	724000		Databaseværter og -formidlere	
	725000		Reparation og vedligeholdelse af kontormaskiner og edb-udstyr	
	726000		Anden virksomhed i forbindelse med databehandling	
	Forretnings-service		741100	Advokatvirksomhed
		741200	Revisions- og bogføringsvirksomhed	
		741300	Meningsmåling og markedsanalyse	
		742010	Rådgivende ingeniørvirksomhed i forbindelse med byggeri og anlægsarbejder	
		742020	Rådgivende ingeniørvirksomhed inden for produktions- og maskinteknik	
		742040	Arkitektvirksomhed	
		744010	Reklamebureauvirksomhed	
		745020	Vikarbureauer	
		745030	Rådgivning og medvirken ved personaleudvælgelse	
		748740	Kongres-, messe- og udstillingsaktiviteter	

Serviceerhverv

Publicering Danmarks Statistik offentliggør oplysninger om *Serviceerhverv* i publikationer, på www.statistikbanken.dk, på www.dst.dk og som serviceopgaver.

Emneorienterede publikationer

Statistiske Efterretninger *Statistiske Efterretninger* er den centrale publikationsserie for professionelle brugere. Her udsendes uddybende artikler med resultater fra alle tilbagevendende statistikker som pdf.

Der bringes desuden resultater af ad hoc- undersøgelser.

Statistiske Efterretninger består af følgende emneserier:

- Befolkning og valg
- Uddannelse og kultur
- Arbejdsmarked
- Løn
- Sociale forhold, sundhed og retsvæsen
- Indkomst, forbrug og priser
- Generel erhvervsstatistik
- Landbrug
- Industri
- Byggeri og boligforhold
- Serviceerhverv
- Transport
- Miljø og energi
- Udenrigshandel
- Nationalregnskab og betalingsbalance
- Offentlige finanser
- Penge- og kapitalmarked.

I emneserien *Serviceerhverv* offentliggøres følgende artikler:

- Antal overnatninger i lystbådehavne, foreløbig opgørelse
- Befolkningens brug af internet
- Danske virksomheders brug af it
- Den offentlige sektors brug af it
- Detailhandelens omsætning fordelt på varegrupper
- Detailomsætningsindeks
- Eksport af videnintensive tjenester
- Ferie- og forretningsrejser
- Feriehusudlejning
- Fritidssejlereturisme, endelig årsopgørelse
- Handel med rettigheder
- It-udgifter
- Overnatninger på campingpladser, endelig årsopgørelse
- Overnatninger på hoteller o.l. , endelig årsopgørelse
- Overnatninger på små hoteller og campingpladser
- Overnatninger på vandrerhjem, endelig årsopgørelse
- Produktstatistik for serviceerhvervene.

Statistikservice *Statistikservice* tilbyder abonnement på statistikker, der indeholder mere detaljerede tabeller end *Statistiske Efterretninger*.

Statistikservice består af følgende emneserier, der udkommer som pdf:

- Prisstatistik
- Udenrigshandlen fordelt på varer og lande.

Tværgående publikationer

Nyt fra Danmarks Statistik *Nyt fra Danmarks Statistik* bringer i kort form den løbende information om nye tal fra vores statistikker. Resultaterne publiceres som hovedregel i en mere uddybet form i

Statistiske Efterretninger, i statistikbanken samt i de øvrige publikationer. Publikationen udkommer ca. 550 gange om året.

Nyt fra Danmarks Statistik kan hentes gratis på www.dst.dk/nyt.

Konjunkturstatistik *Konjunkturstatistik* udkommer hver måned og præsenterer al væsentlig korttidsstatistik til overvågning og vurdering af konjunkturudviklingen i Danmark. Alle relevante tal bliver samlet og opdateret i 81 tabeller, og hver udgivelse indledes med et afsnit, der med tekst og figurer beskriver udviklingstendensen i dansk økonomi.

Konjunkturstatistik kan mod betaling hentes på www.dst.dk/konjunktur ca. 10 dage før, den trykte udgave udkommer.

Statistisk Tiårsoversigt *Statistisk Tiårsoversigt* bringer sammenlignelige årsopgørelser, der belyser relevante forhold i det danske samfund. Tallene vedrører den senest afsluttede tiårsperiode og viser derfor både udvikling og strukturændringer. Tiårsoversigten er velegnet til undervisningsbrug og udkommer hvert år i august.

Statistisk Årbog *Statistisk Årbog* giver et samlet overblik over den officielle statistikproduktion. I *Statistisk Årbog* bringes uddrag af resultaterne fra hovedparten af Danmarks Statistiks undersøgelser. Endvidere bringes der tal fra andre statistikproducenter om forhold, som Danmarks Statistik ikke selv producerer statistikker om.

Statistisk Årbog udkommer hvert år i juni. Den kan hentes gratis på www.dst.dk/aarvog i en dansk udgave og på www.dst.dk/yearbook i en engelsk udgave.

Danmark i tal *Danmark i tal* er en gratis publikation fra Danmarks Statistik, som henvender sig til borgere med appetit på tal om Danmark. I hæftet – som også findes i en engelsk udgave – bliver du præsenteret for flere centrale statistikker på et overordnet niveau. *Danmark i tal* indeholder desuden figurer og tekst, som forklarer tallene. *Danmark i tal* kan hentes som gratis pdf på www.dst.dk/danmarkital, eller bestilles i papirudgave på www.dst.dk/boghandel

Statistikbanken

Danmarks Statistikbank *Danmarks Statistikbank*, www.statistikbanken.dk, er den store databank på internettet, som efterhånden udbygges til at indeholde hele Danmarks Statistiks offentligt tilgængelige statistik.

Brug af Statistikbanken er gratis, og alle kan downloade tal fra Statistikbanken til egen pc i bl.a. Excel eller i PC-AXIS-formatet.

Det er muligt at abonnere på offentliggørelser af de enkelte tabeller og tabeludtræk.

Statistikkerne er placeret inden for de samme emnegrupper, som i øvrigt anvendes i Danmarks Statistik (Befolkning og valg, Uddannelse og kultur, Arbejdsmarked, Løn osv.). Statistikkerne kan desuden findes ved direkte søgning på tekst eller tabelreference.

Statistikbanken findes også i en fuldt dækkende engelsk version (www.statbank.dk).

PC-AXIS PC-AXIS-programmet, der er velegnet til viderebehandling af statistiske data, er gratis. Det kan downloades fra Danmarks Statistiks hjemmeside, www.dst.dk/pc-axis eller det kan modtages på en cd-rom.

Henvendelse: Formidlingscenter
Databanker
Danmarks Statistik
Sejrøgade 11, 2100 København Ø
Tlf. 39 17 31 50, fax 39 17 39 99, databanker@dst.dk

Danmarks Statistiks servicevirksomhed

- Statistik tilpasset dit behov* Danmarks Statistik indsamler, bearbejder og offentliggør et omfattende datamateriale om danske samfundsforhold. Materialet giver mulighed for andre fordelinger og sammensætninger end det, der publiceres. Det kan fx være statistikker på tværs af de offentliggjorte statistikemner, statistik på et specifikt geografisk område eller detaljerede erhvervsoplysninger.
- Få et tilbud* Har du behov for at få løst en bestemt statistisk opgave, kan du få et tilbud, som bl.a. omfatter leveringstid og pris. Opgaven kan leveres på papir, cd-rom eller internet afhængig af ønske og opgavens art. Vi kan levere data i langt de fleste gængse filformater. Danmarks Statistik kan desuden supplere kundernes statistikdata med oplysninger fra statistikprogrammet, ligesom selvstændig dataindsamling kan tilbydes.
- Henvendelse* Kontakt Danmarks Statistiks kundecenter på tlf. 39 17 39 91, på salg@dst.dk, eller via www.dst.dk/service.
- Yderligere oplysninger* En detaljeret beskrivelse af Danmarks Statistiks servicevirksomhed kan ses på www.dst.dk/service.

Forskningservice

Danmarks Statistik har oprettet særlige ordninger for forskere, der ønsker at anvende Danmarks Statistiks data til forskningsprojekter. Henvendelse herom til:

Forskningsserviceenheden (FSE) på tlf. 39 17 31 31 eller 39 17 31 32 eller via www.dst.dk/forskning.

Salg af publikationer

- Henvendelse* Danmarks Statistiks publikationer kan bestilles hele døgnet hos Publikationsformidling på fax 39 17 39 99, publsalg@dst.dk eller www.dst.dk/boghandel. I bibliotekets åbningstid også på tlf. 39 17 30 20.

Danmarks Statistiks trykte publikationer kan også købes i Bibliotek og Information, Sankt Kjelds Plads 11, 2100 København Ø, i åbningstiden.

Publikationerne kan endvidere købes gennem boghandlerne.

Bibliotek og Information

Danmarks Statistiks Bibliotek og Information er et offentligt tilgængeligt bibliotek og er hovedfagbibliotek for beskrivende statistik. Biblioteket rummer landets største samling af dansk og udenlandsk statistik.

Medarbejderne hjælper gerne med at finde data fra alverdens lande og internationale organisationer. Biblioteket er det nationale kontaktpunkt for European Statistical Data Support (ESDS) og vejleder om Eurostats databanker og publikationer.

Biblioteket tilbyder løbende overvågning af udenlandske statistikker. Som abonnent på denne service får man tilsendt aktuelle tal, så snart de bliver offentliggjort. Priser oplyses hos Bibliotek og Information.

Henvendelse Danmarks Statistiks Bibliotek og Information

Besøgsadresse:

Sankt Kjelds Plads 11, 2100 København Ø

Postadresse:

Sejrøgade 11, 2100 København Ø

Tlf. 39 17 30 30

Fax 39 17 30 03

bib@dst.dk

www.dst.dk/bibliotek

www.dst.dk/eudata

Åbningstider

Mandag-torsdag kl. 10-15

Fredag kl. 10-14

SERVICEERHVERV 2008:1

Statistiske Efterretninger

ISSN, 1601-0965

www.dst.dk/efterretninger

Salg: Tlf. 39 17 30 20 (hele døgnet), publsalg@dst.dk

Abonnement for 2008: 820 kr. som pdf.

Løssalg: 52 kr. Ekspeditionsgebyr: 15 kr. indland, 15 kr. udland

© Danmarks Statistik, Sejrøgade 11, 2100 København Ø

Signaturforklaring:

- Nul

0 Mindre end 0,5 af den anvendte enhed

0,0 Mindre end 0,05 af den anvendte enhed

• Tal kan efter sagens natur ikke forekomme

.. For usikker til at kunne angives eller diskretionshensyn

... Oplysning foreligger ikke

* Foreløbige eller anslåede tal

— | Vandret eller lodret streg markerer databrud i en tidsserie.

Oplysningerne fra før og efter databrudet er ikke fuldt sammenlignelige.

Som følge af afrundinger kan summen af tallene i tabellerne afvige fra totalen.
