

## Kvartalsvise data i Uadam

### Resumé:

*Der findes nu en kvartalsvis Uadam-bank med data fra 2008 og frem. Alle arbejdsmarkedsdata er at finde i databanken på kvartalsniveau, og de er samlet til ADAMs arbejdsmarkedsregnskab. Tallene er endnu ikke blevet sæsonkorrigeret, og der ligger fortsat et arbejde med at få dette gjort. Derudover mangler der et komplet tjek af alle variable. Specielt de fremskrevne RAS-tal bør der kigges nærmere på.*

---

BGS15519

Nøgleord: Uadam, kvartalsvise data

*Modelgruppepapirer er interne arbejdsrapporter. De konklusioner, der drages i papirerne, er ikke endelige og kan være ændret inden opstillingen af nye modelversioner. Det henstilles derfor, at der kun citeres fra modelgruppepapirerne efter aftale med Danmarks Statistik.*

## 1. Indledning

Det er nu muligt at opgøre alle Uadams kilder samt ADAMs arbejdsmarkedsregnskab på kvartaler fra 2007/2008 og frem.

De fleste kilder til Uadam har i et stykke tid været tilgængelige på kvartalsniveau. De kvartalvise data har været benyttet til at skabe de årstal, der benyttes i Uadam, men er ikke blevet brugt i den samlede databank.

Nærværende papir dokumenterer inklusionen af de kvartalvise data i Uadams databank. Afsnit 2 beskriver Uadams kilder med fokus på kvartalsopgørelsen af dem. Afsnit 3 beskriver ADAMs arbejdsmarkedsregnskab ud fra de kvartalvise kilder. Afsnit 4 samler op.

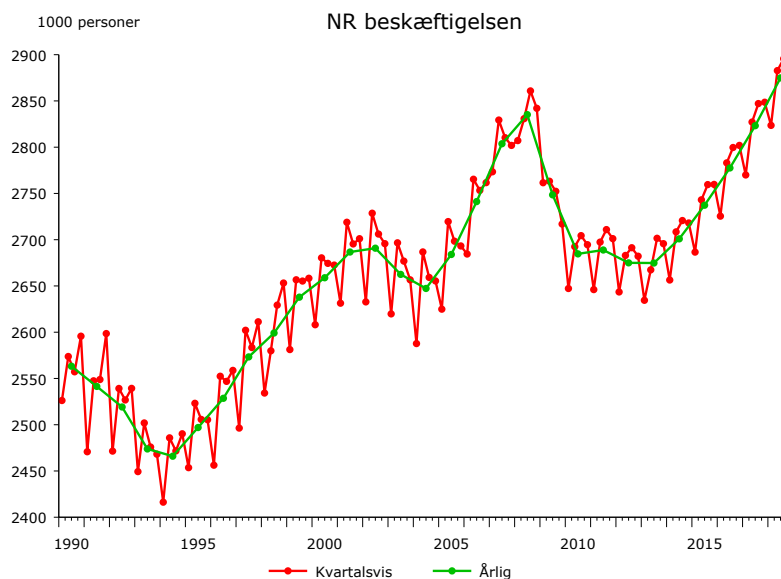
## 2. Kilder

### Nationalregnskabet

Uadam er bygget op omkring nationalregnskabets beskæftigelse, således at arbejdsmarkedet i ADAM passer sammen med modellens øvrige økonomiske data, som primært bygger på nationalregnskabstal. Denne beskæftigelse er ikke aldersfordelt.

Det kvartalvise nationalregnskab findes fra 1990 og frem. Det gælder også den kvartalvise beskæftigelse, som ligesom den årsvise ikke er aldersfordelt. Kvartalstallene er desuden ikke sæsonkorrigeret. Dette ses tydeligt i Figur 1, hvor 1. kvartal skiller sig ud fra de øvrige kvartaler ved at ligge markant lavere.

**Figur 1: Nationalregnskabsbeskæftigelsen**



## Ledighedsstatistikken

Netto- og bruttoledigheden kommer fra ledighedsstatistikken. Nettoledigheden findes på måneder fra 2001, mens bruttoledigheden findes på måneder fra 2007. Månedstallene omregnes til kvartalstal, og fra 2007 og frem bliver kvartalstallene aldersfordelt vha. en fordeling fra OF-ledigheden. Kvartalstallene benyttes efterfølgende til at beregne årstallene. Månedstallene er sæsonkorrigerede.

For nyligt er ikke-sæsonkorrigerede ledighedstal på måneder blevet tilgængelige. Når der bygges en kvartalsvis Uadam-bank vil det være en fordel at benytte disse, da de øvrige kilder ikke er sæsonkorrigerede. Dermed vil man kunne lave en komplet ikke-sæsonkorrigeret kvartalsbank, som derefter kan sæsonkorrigeres.

Figur 2 illustrerer et par af de ikke-sæsonkorrigerede ledighedsvariable. Her ses et tydelig sæsonmønster, specielt i serien for dagpengeledige, som har modsatrettet fortegn af sæsonmønsteret i beskæftigelsen.

Figur 2. Ledighedstal på kvartaler

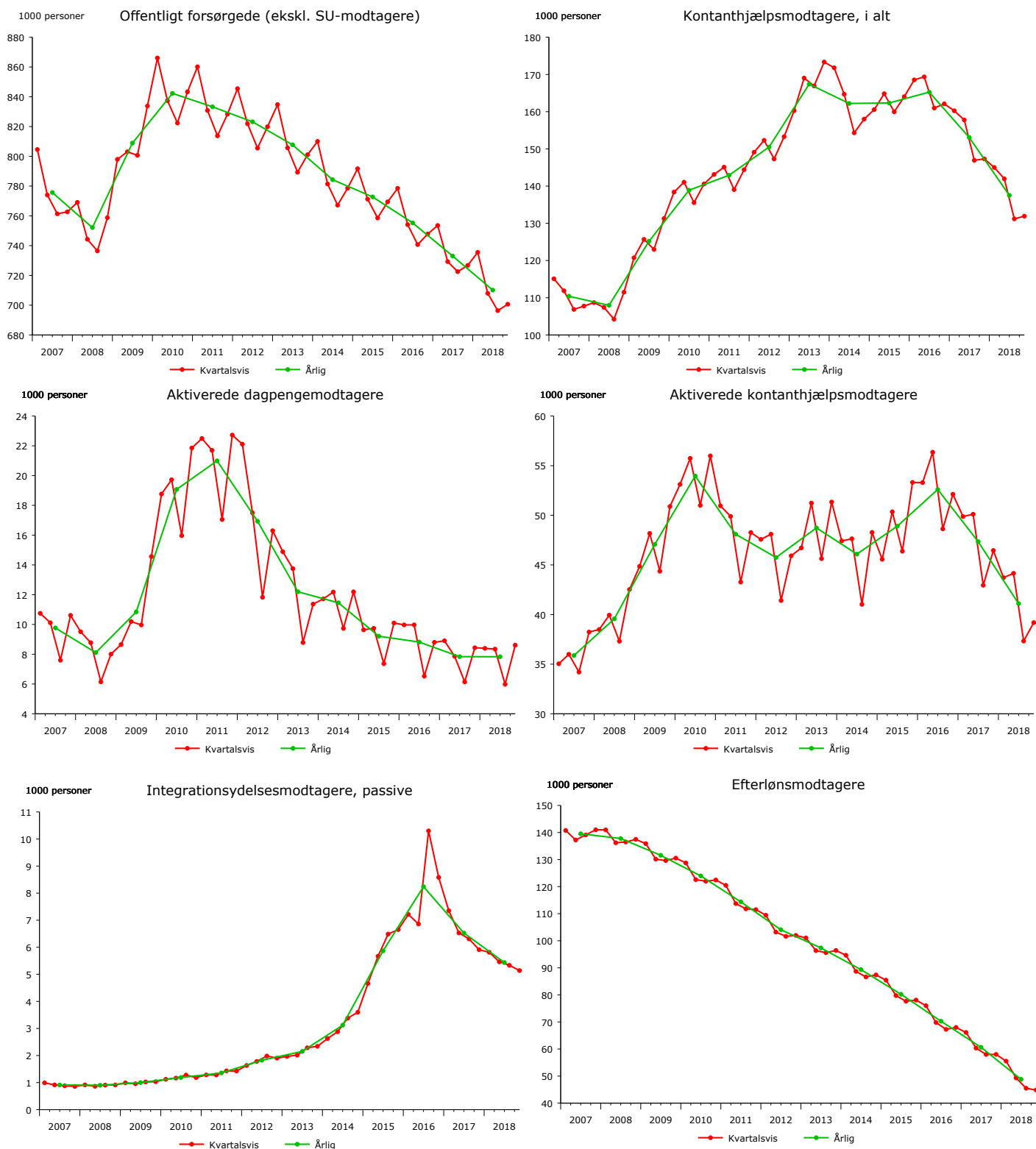


Hvis de ikke-sæsonkorrigerede tal benyttes hele vejen igennem banken (på både kvartaler og år), vil det ændre en smule på årstallene. *Derfor er det valgt at de ikke-sæsonkorrigerede tal inkluderes i banken til tjek af kvartalsbanken, men at der holdes fast i de sæsonkorrigerede tal til den endelige opdatering af kvartals- og årstallene.*

### **Statistikken over Offentligt Forsørgede**

OF-statistikken findes aldersfordelt på kvartaler fra 2007. Disse tal benyttes til at konstruere årstallene. Kvartalstallene er ikke sæsonkorrigeret.

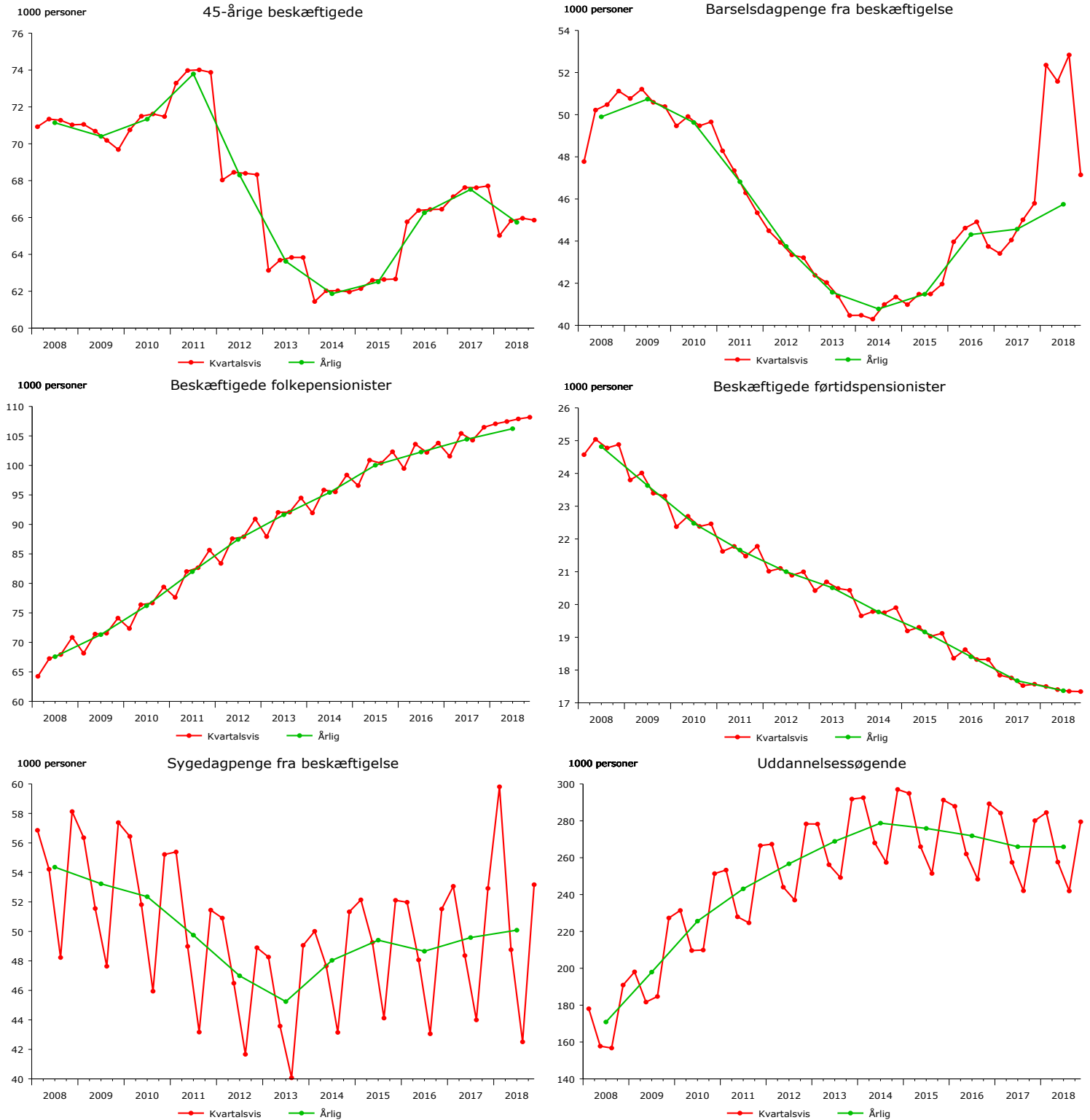
Figur 3 illustrerer et udpluk af variable fra OF-statistikken. Nogle variable har sæsonmønstre, mens andre variable udvikler sig mere jævnt hen over året. Der er tydeligt sæsonmønster i det samlede antal offentligt forsørgede, også selvom SU-modtagere ikke er inkluderet, mens antallet af integrationsydelsesmodtagere ikke ser ud til at være påvirket af sæsonmønstre.

**Figur 3: Offentligt forsørgede på kvartaler**


## Registerbaseret Arbejdsstyrke

RAS findes aldersfordelt på kvartaler fra 2008. Disse tal benyttes til at konstruere årstallene. Kvartalstallene er ikke sæsonkorrigeret. Illustrationen af nogle af de centrale RAS-variable i Figur 4 viser, at der, ligesom ved OF-tallene, er tydelige

**Figur 4: RAS på kvartaler**



sæsonmønstre i nogle variable, som f.eks. sygedagpengemodtagere fra beskæftigelse eller uddannelsessøgende, mens andre variable udvikler sig nogenlunde jævnt henover året, som f.eks. barselsdagpengemodtagere fra beskæftigelse.

RAS benyttes til at aldersfordele NR-beskæftigelsen. I øverste venstre hjørne af Figur 4 ses et eksempel på beskæftigelsen for et enkelt alderstrin på kvartaler. Her ses det, at årgangenes størrelse skinner tydeligere igennem ved en kvartalsvis beskæftigelse end ved den årlige opgørelse.

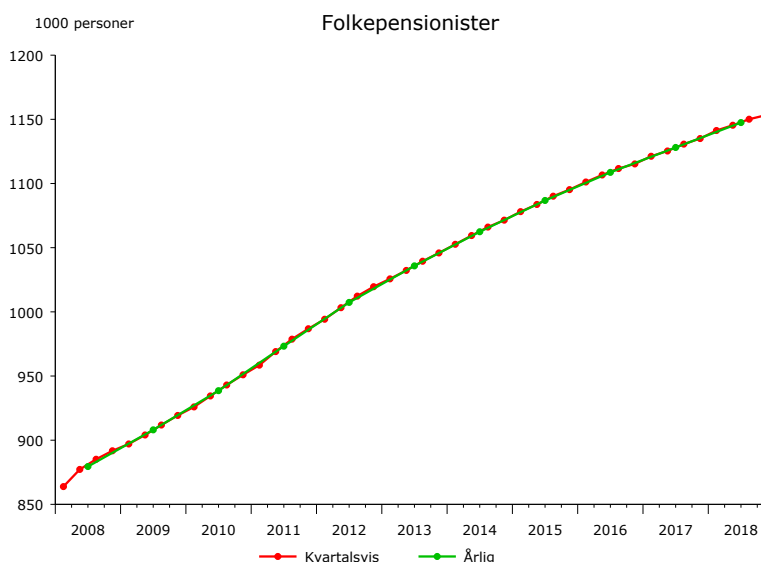
RAS-variablene fremskrives et enkelt år vha. variable fra andre statistikker, da udgivelsen af RAS er en smule langsommere end de øvrige statistikker. Figurerne ovenfor indikerer, at der fortsat ligger et arbejde med at lave den bedst mulige fremskrivning af nogle af RAS-variablene på kvartalsniveau. På nuværende tidspunkt er der brugt samme variable og metode til fremskrivningen som ved årstallene.

## Folkepensionister

Fra 2008 er det muligt at opgøre antallet af folkepensionister aldersfordelt på kvartaler. Kilden inkluderer både folkepensionister i ind- og udland. På nuværende tidspunkt benyttes kun antallet af folkepensionister i Danmark i Uadam, men fremadrettet vil det være fornuftigt at benytte data for pensionister i udlandet fra denne kilde også. Dette gælder både på kvartals- og årsniveau.

Kvartalstallene er ikke sæsonkorrigeret, men der er ikke sæson at spore i antallet af folkepensionister, som er støt stigende over perioden, jf. Figur 5.

**Figur 5: Folkepensionister på kvartaler**



### 3. ADAMs arbejdsmarkedsregnskab

Med alle kilderne på plads på kvartaler bliver det muligt at samle ADAMs arbejdsmarkedsregnskab på kvartaler for perioden 2008-2018. En af de vigtige variable i arbejdsmarkedsregnskabet er arbejdsstyrken, og herunder beskæftigelsen og ledigheden. Derudover er det også muligt at opgøre personer i den arbejdsduelige alder uden for arbejdsstyrken og selvforsørgede. Sidstnævnte gruppe er personer, som hverken er beskæftigede eller modtager offentlig forsørgelse. En samling af kilderne giver også mulighed for at opgøre det samlede antal personer på tilbagetrækningsordninger. Dvs. summen af folkepensionister, førtidspensionister, modtagere af efterløn osv. Alle de her nævnte grupper er illustreret i Figur 6.

En stor del af sæsonmønsteret fra beskæftigelsen, som kommer direkte fra NR, går igen i arbejdsstyrken. Det tyder på, at den største sæsonbevægelse sker ud og ind af arbejdsstyrken og ikke mellem ledighed og beskæftigelse.

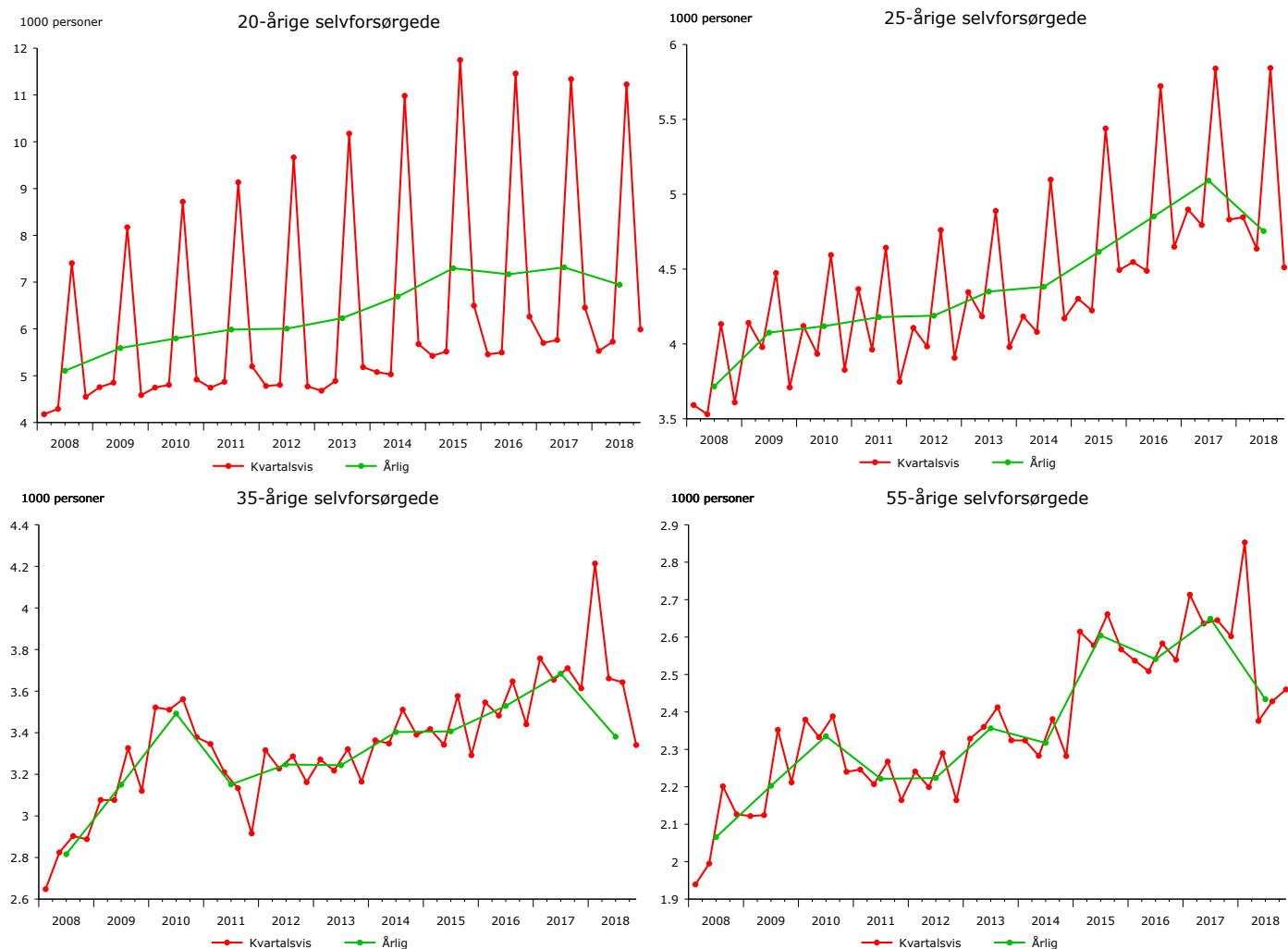
Sæsonmønsteret i gruppen af selvforsørgede viser sig primært at komme fra de yngre årgange, jf. Figur 7. Med et tilbageblik på de uddannelsessøgende i Figur 4 kunne det se ud til, at udviklingen i antallet af unge selvforsørgede hen over året kunne skyldes til- og afgang fra uddannelsessystemet.



Figur 6: ADAMs arbejdsmarked



Figur 7: Selvforsørgede på alderstrin



#### 4. Opsamling

Uadam kan nu opgøres på kvartaler. Alle kilder til befolkningsregnskabet er indarbejdet i databanken på kvartalsniveau, og de er desuden samlet til ADAMs befolkningsregnskab.

Tallene er endnu ikke blevet sæsonkorrigeret, og der ligger derfor et fremtidigt arbejde med at få gjort dette, så tallene kan bruges mere konstruktivt.

Derudover bør fremskrivningen af RAS-tallene i de seneste 4 kvartaler tjekkes igennem. Lige nu fremskrives kvartalstallene på samme måde og vha. de samme variable som årstallene. Dette giver for nogle variable en skæv udvikling, hvis der f.eks. er mere eller mindre sæson i hjælpevariablen end i RAS-variablen.