

SAS formater i Danmarks Statistik

1.	Indledning.....	1
2.	Hvor findes formater og øvrige datafiler?.....	2
3.	Hvordan bruges formater i SAS-programmet?.....	2
4.	Formaterne findes i flere varianter	4
5.	Hvordan finder man de relevante formater?.....	5
	• Personstatistikken (TIMES).....	6
	• Uddannelserne	7
	• Brancherne.....	9
	• Geokoder	10

1. Indledning

Vejledningen beskriver, hvordan man udnytter de SAS formater, som Danmarks Statistik stiller til rådighed for forskerne. Målgruppen er de forskere, der arbejder med registerdata under Danmarks Statistiks forskerordning. Der forudsættes et kendskab til SAS formater for at få udbytte af vejledningen.

På Danmarks Statistiks hjemmeside findes dokumentation af variable og værdisæt i Danmarks Statistiks registre, hvis man ser under *Højkvalitetsdokumentation* samt *TIMES*. SAS formaterne adskiller sig fra denne dokumentation på følgende måde:

- Formater kan bruges direkte i programmeringen, når registerdata behandles.
- Man kan nemt få overblik over de variable/værdisæt som er relevante.
- Man kan nemt danne en række af standardgrupperingerne fx branchegrupper.

Formaterne findes ligeledes tilgængeligt for forskerne i form af datasæt til brug i SPSS og STATA og som SAS-datasæt og som tekstfiler. Hvis databehandlingen sker i SAS, så udmærker formater sig ved, at de nemt kan bruges i datastep til at danne nye variable, og i procedurerne kan de bruges til at give rapporter sigende tekster og grupperinger. Rigtig megen tid til programmering kan spares, hvis man på forhånd har adgang til de nødvendige SAS formater.

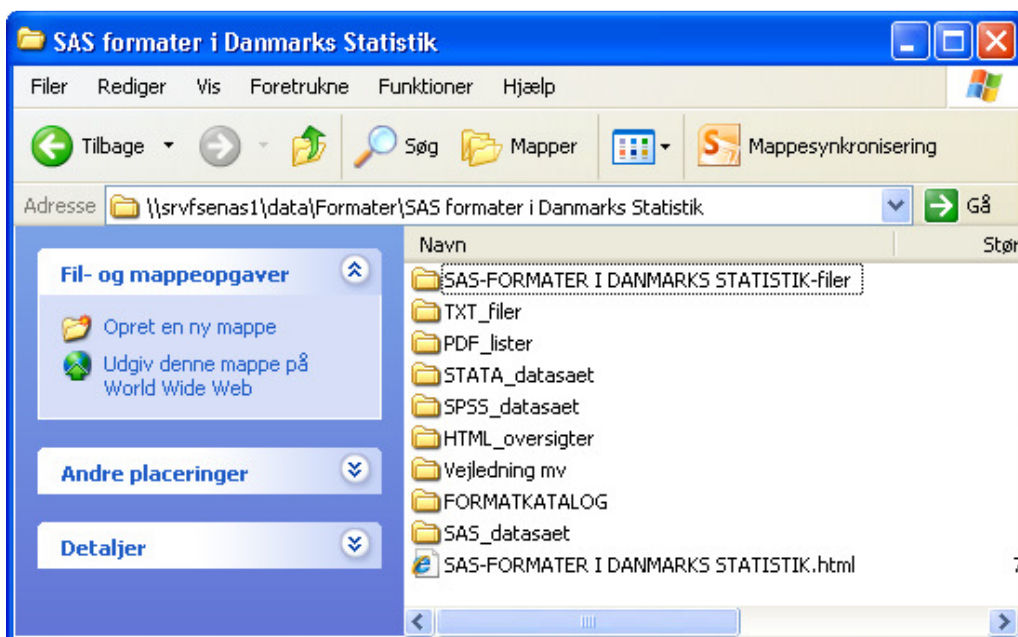
SAS formater kan bruges meget effektivt og direkte i programmeringen, men SAS-systemet er ikke særligt velegnet til at få et overblik over omfanget af formater og selve indholdet i det enkelte format. For at råde bod på dette, har Danmarks Statistik udarbejdet en række HTML-sider, hvorfra man kan se omfanget af formater i Danmarks Statistik, og ligeledes se hvad det enkelte format indeholder jf. afsnit 5 [hvordan finder man de relevante formater?](#)

Primo 2012 foreligger formaterne i en første udgave med følgende emneområder: *Personstatistik* (fra *TIMES*), *Branchegrupperinger*, *Uddannelsesgrupperinger* og *Geokoder*. Det er planen, at der lægges flere formater ind i løbet af 2012 fx formater fra Erhvervsstatistikken, DISCO-koder og en række af de grupperinger der benyttes i Statistikbanken.

Kommentarer til systemet modtages gerne. Send en mail til Ole Schnor osc@dst.dk

2. Hvor findes formater og øvrige datafiler?

Alle SAS-formater og de øvrige datafiler er samlet i ét bibliotek med denne mappestruktur:



Når man er på forskermaskinen, så er stien til biblioteket denne:

\\srvfsenas1\data\formater\SAS formater i Danmarks Statistik

Fra de hostede forskermaskiner, så er stien til biblioteket denne:

\\srvfsenas3\formater\SAS formater i Danmarks Statistik

3. Hvordan bruges formater i SAS-programmet?

Permanente SAS formater lagres i såkaldte kataloger. SAS-formaterne er konstrueret til at køre på forskermaskinerne, som alle er 64-bit maskiner. SAS-formaterne kan derfor ikke benyttes på 32-bit maskiner.

Via katalogerne kan formaterne bruges direkte i programmeringen, og for at få adgang til katalogerne bruges nogle få linjers kode.

```
libname fmt '\\srvfsenas1\data\formater\SAS formater i Danmarks Statistik\FORMATKATALOG';
```

```
options fmtsearch=(fmt.times_personstatistik fmt.brancher  
fmt.uddannelser fmt.geokoder);
```

Hvis man arbejder på en hosted forskermaskine, så angives i stedet:

```
libname fmt '\\srvfsenas3\formater\SAS formater i Danmarks Statistik\FORMATKATALOG';
```

```
options fmtsearch=(fmt.times_personstatistik fmt.brancher  
fmt.uddannelser fmt.geokoder);
```

Hvis disse linjer eksekveres i starten af SAS-programmet, så vil SAS automatisk kigge efter formaterne, når man henviser til dem. På den måde er det nemt og effektivt at bruge katalogerne direkte i procedurerne. I nedenstående eksempel dannes en statistik med befolkningen pr. 1. januar 2011 fordelt på køn og oprindelsesland. Via format-sætningen hentes der sigende tekster for køn og oprindelsesland.

```
proc tabulate data=bef2011 missing;
format koen $KOEN_KT. ieland $LANDE_T.;
class koen ieland;
table ieland all, koen*n*f=commax12.;
keylabel n='Antal' all='I alt';
run;
```

Resultatet ses nedenfor.

The screenshot shows the SAS Output window with a table titled 'The SAS System' at 14:49 on Tuesday, November. The table displays population counts for different countries of origin, categorized by gender (Mand and Kvinde).

	Køn	
	1 Mand	2 Kvinde
	Antal	Antal
Oprindelsesland		
Uoplyst (2)	7	14
Danmark	2.478.978	2.519.124
Udlandet uoplyst	290	232
Statsløse	430	287
Finland	1.191	2.470
Island, ligeret dansk	18	6
Island	4.308	4.736
Liechtenstein	1	3
Luxembourg	46	46

Via formater kan man meget effektivt danne nye variable i et SAS-datasæt. Det sker ved at benytte PUT-funktionen, hvilket fremgår af nedenstående eksempel, hvor der dannes to nye variable. Det er et godt alternativ til at 'merge' med SAS-datasæt, da man derved slipper for at sortere hele populationen, hver gang man skal danne en ny variabel.

```
data ras;
set ras.ras2009;
if novprio=1 and (115 le socstill le 135); * Primær beskæftigede;
stdgrp21=put(rashbrn,$DB07_L1L4_KT.); * Dan branchegruppe;
koen=put(kon,$KOEN_KT.); * Køn som kode/tekst;
run;

proc tabulate data=ras missing;
class stdgrp21 koen;
table stdgrp21,koen*n*f=commax12.;
keylabel n='Antal' all='I alt';
run;
```

Tabellen køres direkte på de to nye variable og resultatet ses nedenfor.

The screenshot shows the SAS Output window titled 'Output - (Untitled)'. The window displays the following table:

	køen	
	1 Mand	2 Kvinde
	Antal	Antal
stdgrp21		
A Landbrug, skovbrug og fiskeri	58.485	14.834
B Råstofindvinding	3.808	681
C Industri	211.078	94.930
D Energiforsyning	8.965	3.148
E Vandforsyning og renovation	9.641	1.951
F Bygge og anlæg	141.345	15.158
G Handel	233.499	179.646
H Transport	102.082	30.319
I Hoteller og restauranter	38.445	42.862

4. Formaterne findes i flere varianter

Der dannes i hvert enkelt tilfælde både karakterformater og numeriske formater (hvor det er muligt), fordi det ikke altid er helt entydigt, hvordan en variabel optræder i Danmarks Statistiks registre. Variablen KØN/KOEN/KON optræder fx både som en numerisk variabel og som en karaktervariabel alt efter hvilket register man benytter. I hvert enkelt tilfælde må man derfor undersøge hvordan den enkelte variabel er defineret. SAS kommer dog med en fejlmeddelelse, hvis ikke man bruger det korrekte formatnavn, og så er det nemt at rette til det korrekte formatnavn. Der skelnes mellem de to typer formater ved, at karakterformater starter med '\$'

I arbejdet med data kan man have behov for 3 varianter af output fra et format:

- Koden
- Den forklarende tekst
- Koden og den forklarende tekst

Hvis man fx har kommunekoden i sit datasæt og vil danne regionen, så er der 3 muligheder for output (med Københavns kommune=101 som eksempel):

- 84
- Hovedstaden
- 84 Hovedstaden

Med baggrund i ovenstående findes der op til 6 forskellige varianter for et givent formatnavn:

- \$formatnavn_K** = Karakterformat som giver koden
- \$formatnavn_T** = Karakterformat som giver den forklarende tekst
- \$formatnavn_KT** = Karakterformat som giver kode + den forklarende tekst
- formatnavn_K** = Numerisk format som giver koden
- formatnavn_T** = Numerisk format som giver den forklarende tekst
- formatnavn_KT** = Numerisk format som giver kode + den forklarende tekst

5. Hvordan finder man de relevante formater?

Danmarks Statistik har udarbejdet en række HTML-sider, hvorfra man kan få en oversigt over formaterne, og det er ligeledes muligt at se, hvad de enkelte formater indeholder. På forskermaskinerne er der adgang til HTML-siderne fra denne genvej på skrivebordet:

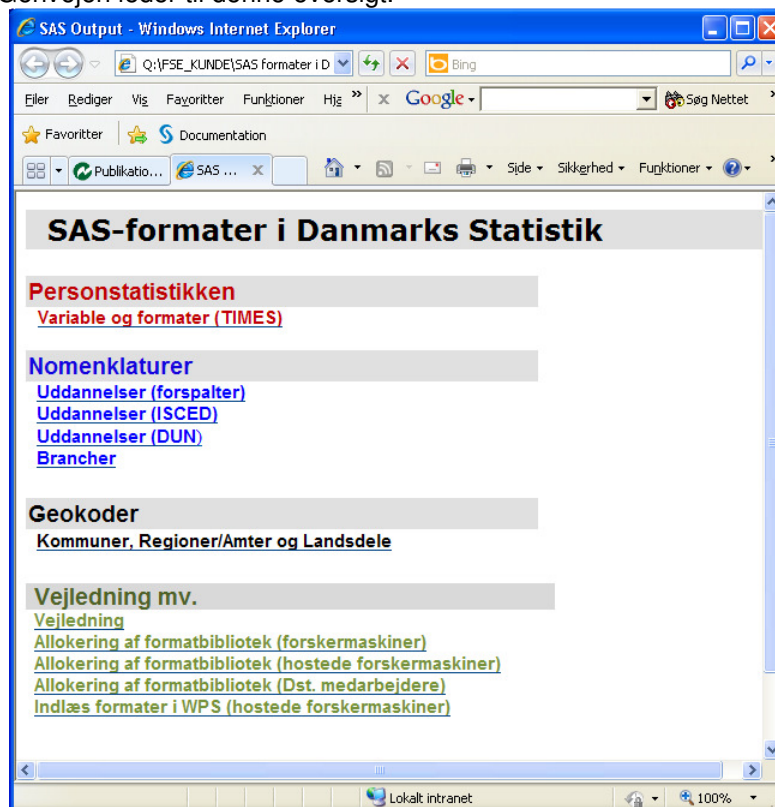


Formater til SAS, STATA og SPSS

På de hostede forskermaskiner skal man bruge denne genvej for at få oversigten:

`\\srvfsenas3\formater\SAS formater i Danmarks Statistik\SAS-FORMATER I DANMARKS STATISTIK.html`

Genvejen leder til denne oversigt.



Indgangene er opdelt i følgende emner:

- Personstatistikken
- Nomenklaturer
- Geokoder
- Vejledninger mv.

Formater fra *Personstatistikken* hentes via Danmarks Statistiks dokumentationssystem TIMES, der opdateres løbende. (<http://www.dst.dk/da/Statistik/dokumentation/times.aspx>) Formater fra TIMES indeholder kun sjældent oplysninger om hierarkier/standardgrupperinger af variablerne.

Formaterne i *Nomenklaturer* og *Geokoder* indeholder derimod hierarkier/standardgrupperinger for de mest anvendte variable, og svarer til de grupperinger der anvendes af Danmarks Statistik. Pt. indeholder *Nomenklaturer* standard grupperinger til uddannelser og brancher, mens *Geokoder* indeholder grupperinger af kommuner i regioner/Amtter og landsdele.

Personstatistikken (TIMES)

Oversigten er inddelt efter emne, variabel og variabelens label.

Emne	Variabel	Label for variabel	Karakter - tekst	Karakter - kode og tek:
Arbejdsmarked	AKASSE_ID	Entydig identifikation af akassetilørsforhold	\$AKASSE_NAVN_T	\$AKASSE_NAVN_KT
	AKTIVERINGSSTED_KODE	Entydig kode for aktiveringssted	\$AKTIVERINGSSTED_T	\$AKTIVERINGSSTED_KT
	FORANST_RAS	Arbejdsmarkedspolitisk foranstaltning	\$HKD_FORANST_T	\$HKD_FORANST_KT
	HELTID_DELTID	Arbejdsomfang for beskæftigede	\$HELTID_DELTID_T	\$HELTID_DELTID_KT
	KILDE_KODE	Entydig kode for dataindberettere	\$HKD_MODUL_KILDE_T	\$HKD_MODUL_KILDE_KT
	TILSTAND_RAS		\$TILSTAND_T	\$TILSTAND_KT
Befolkning	BANK_STATSB	Statsborgerskab	\$LANDE_T	\$LANDE_KT
	BESKYT_TYPE	Beskyttelsestype	\$BESKYT_TYPE_T	\$BESKYT_TYPE_KT
	CIVST	Civilstand	\$CIVST_T	\$CIVST_KT
	CIV_MYKODE	Civilstandsmyndighedskode	\$CIVMYN_T	\$CIVMYN_KT
	CIV_MYKODE	Civilstandsmyndighedskode	\$DOMSTOL_T	\$DOMSTOL_KT
	CIV_MYKODE	Civilstandsmyndighedskode	\$LANDE_T	\$LANDE_KT
	CIV_MYKODE	Civilstandsmyndighedskode	\$STATSAMT_T	\$STATSAMT_KT
	CIV_MYKODE	Civilstandsmyndighedskode	\$STATSFORVALTNING_T	\$STATSFORVALTNING_KT
	CIV_MYKODE	Civilstandsmyndighedskode	\$TROSSAMFUND_T	\$TROSSAMFUND_KT
	C_STATUST	C-familiestatus	\$C_STATUST_T	\$C_STATUST_KT

Hvis der klikkes på de enkelte formatnavne, så får man adgang til en stump SAS-kode der angiver formatet via PROC FORMAT. Det giver en information om formatets indhold, og hvis man ønsker at gemme/ændre formatet, så kan man klippe koden ud og gemme i sit SAS-program. I nedenstående eksempel er karakterformatet **\$HUSTYPE_T** hentet ind i SAS. Når dette format benyttes, så er output den sigende tekst uden kode.

```

Proc Format;
value $HUSTYPE_T
'1'='Enlig mand'
'2'='Enlig kvinde'
'3'='Ægtepar'
'4'='Par i øvrigt'
'5'='Ikke hjemmeboende børn (under 18 år)'
'6'='Andre husstande bestående af flere familier'
;
run;

```

Hvis TIMES indeholder historik for de enkelte værdier, så er dette angivet som en kommentarlinie i SAS-koden. I nedenstående eksempel er det numeriske format **AKASSE_NAVN_KT** hentet ind i SAS. Når dette format benyttes, så er output de sigende tekster incl. kode.

```

Proc Format;
value AKASSE_NAVN_KT
1='1 Akademikere (AAK)' /* Start 1996 */
10='10 Frisører, Artister og Maritim' /* Start 1997 Slut 2001 */
11='11 Frie Funktionærer (FFA)' /* Start 1996 */
12='12 Funktionærer og Servicefag' /* Start 1996 */
13='13 Funktionærer og Tjenestemænd (FTF-A)' /* Start 1996 */
14='14 Grafisk' /* Start 1996 Slut 1999 */
15='15 Handels- og Kontorfunktionærer (HK)' /* Start 1996 */
16='16 Ingeniører (IAK)' /* Start 1996 */
17='17 IT-faget og Merkonomer (PROSA)' /* Start 1996 Slut 2010 */
;
run;

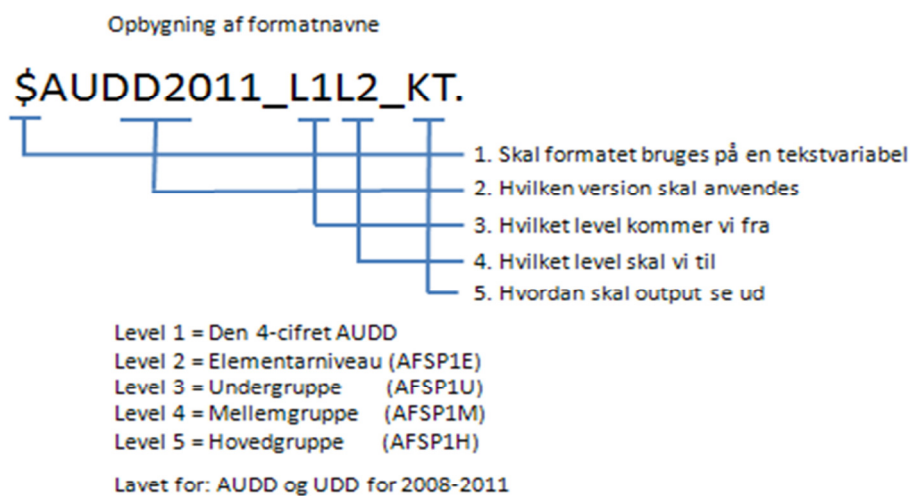
```

Hvis man ikke skal ændre i et eksisterende format, så er det ikke nødvendigt at hente koden ind i SAS-programmet. Man kan i stedet pege direkte ned i SAS-kataloget jf. afsnit 3.

Uddannelserne

Forspalte er den foretrukne danske klassifikation som benyttes i Danmarks Statistik's databank og de løbende offentliggørelser. Dansk Uddannelsesnomenklatur (DUN) er en gruppering af uddannelseskompetencer efter deres faglige indhold. DUN bruges primært af virksomheder til en uddannelsesgruppering af deres ansatte. International Standard Classification of Education (ISCED) er et klassifikationssystem udviklet i 1970'erne og revideret i 1997 af UNESCO med henblik på internationale sammenligninger indenfor uddannelsesområdet. ISCED og DUN uddybes ikke nærmere i denne vejledning.

Navngivningen af formaterne for forspaltekode følger denne systematik:



Man kan derved komme fra det mest detaljerede niveau (den 4 cifrede uddannelseskode) som typisk er den variabel man har i sit grunddatasæt, og til alle niveauer af forspaltekode.

Oversigten over forspaltekode er inddelt efter år, type uddannelse (**AUDD**=afsluttet, **UDD**=igangværende/afbrudt) og niveau. Det fremgår af den forklarende tekst, hvilke niveauer man bevæger sig fra og til.

SAS Output - Windows Internet Explorer

Q:\FSE_KUNDE\SAS formater i Danmarks Statistik\HTML_oversigter\Uddannelser.html

SAS Output

Formater for uddannelser - opdateret 27NOV11
SAS-formatkatalog: Uddannelser

Statusår	Type	Niveau	Fra - Til	Karakter - kode	Karakter - tekst	Karakter - kode og tekst	Numerisk - kode	Numerisk - tekst	Numerisk - kode og tekst
2011	AUDD Afsluttede uddannelser	L1L1	4-cifret AUDD til 4-cifret AUDD	ikke relevant	\$AUDD2011_L1L1_T	\$AUDD2011_L1L1_KT	ikke relevant	AUDD2011_L1L1_T	AUDD2011_L1L1_KT
		L1L2	4-cifret AUDD til Elementarniveau (AFSP1E)	\$AUDD2011_L1L2_K	\$AUDD2011_L1L2_T	\$AUDD2011_L1L2_KT	AUDD2011_L1L2_K	AUDD2011_L1L2_T	AUDD2011_L1L2_KT
		L1L3	4-cifret AUDD til Undergruppe (AFSP1U)	\$AUDD2011_L1L3_K	\$AUDD2011_L1L3_T	\$AUDD2011_L1L3_KT	AUDD2011_L1L3_K	AUDD2011_L1L3_T	AUDD2011_L1L3_KT
		L1L4	4-cifret AUDD til Mellemlgruppe (AFSP1M)	\$AUDD2011_L1L4_K	\$AUDD2011_L1L4_T	\$AUDD2011_L1L4_KT	AUDD2011_L1L4_K	AUDD2011_L1L4_T	AUDD2011_L1L4_KT
		L1L5	4-cifret AUDD til Hovedgruppe (AFSP1H)	\$AUDD2011_L1L5_K	\$AUDD2011_L1L5_T	\$AUDD2011_L1L5_KT	AUDD2011_L1L5_K	AUDD2011_L1L5_T	AUDD2011_L1L5_KT
		L2L2	Elementarniveau (AFSP1E) til Elementarniveau (AFSP)	ikke relevant	\$AUDD2011_L2L2_T	\$AUDD2011_L2L2_KT	ikke relevant	AUDD2011_L2L2_T	AUDD2011_L2L2_KT
		L2L3	Elementarniveau (AFSP1E) til Undergruppe (AFSP1U)	\$AUDD2011_L2L3_K	\$AUDD2011_L2L3_T	\$AUDD2011_L2L3_KT	AUDD2011_L2L3_K	AUDD2011_L2L3_T	AUDD2011_L2L3_KT
		L2L4	Elementarniveau	\$AUDD2011_L2L4_K	\$AUDD2011_L2L4_T	\$AUDD2011_L2L4_KT	AUDD2011_L2L4_K	AUDD2011_L2L4_T	AUDD2011_L2L4_KT

Lokalt intranet

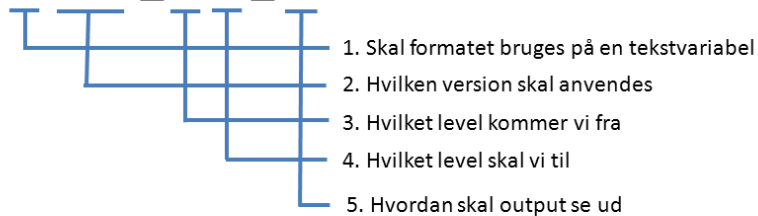
Formaterne findes fra og med 2008. Da Uddannelsesstatistikken opdateres hvert år med de seneste koder også bagud i tid, så man vil som regel kun have brug for en bestemt årgang af formaterne. Hovedreglen er, at man altid skal bruge den seneste version/statusår af formaterne.

Brancherne

Formaterne for brancher kan bruges til gruppering af data til div. standardgrupperinger. For at gøre navngivningen af formaterne uafhængig af versionen af branchenomenklaturen og antal grupper i standardgrupperingerne, er der lavet systematiske navne til formaterne:

Opbygning af formatnavne

\$DB07_L1L2_KT.



Det fremgår af tabellen, hvilken sammenhæng der er mellem niveau og standardgrupperinger for de 4 nomenklaturer.

Nomenklatur	Level 1	Level 2	Level 3	Level 4	Level 5
DB07	6-cifret br.kode	127 grp.	38 grp.	21 grp.	10 grp.
DB03	6-cifret br.kode	111 grp.	53 grp.	27 grp.	9 grp.
DB93	6-cifret br.kode	111 grp.	53 grp.	27 grp.	9 grp.
DSE77	5-cifret br.kode	4-cifret grp.	3-cifret grp.	2-cifret grp.	1-cifret grp.

HTML-oversigten er inddelt efter niveau og version af branchenomenklaturen:

Niveau	Version af branchenomenklaturen	Fra - Til	Karakter - kode	Karakter - tekst	Karakter - kode og tekst	Numerisk - kode	Numerisk - tekst	Numerisk - kode og tekst
L1L1	DB07	DB07 til DB07	Ikke relevant	\$DB07_L1L1_T	\$DB07_L1L1_KT	Ikke relevant	DB07_L1L1_T	DB07_L1L1_KT
	DB03	DB03 til DB03	Ikke relevant	\$DB03_L1L1_T	\$DB03_L1L1_KT	Ikke relevant	DB03_L1L1_T	DB03_L1L1_KT
	DB93	DB93 til DB93	Ikke relevant	\$DB93_L1L1_T	\$DB93_L1L1_KT	Ikke relevant	DB93_L1L1_T	DB93_L1L1_KT
	DSE77	DSE77 til DSE77	Ikke relevant	\$DSE77_L1L1_T	\$DSE77_L1L1_KT	Ikke relevant	DSE77_L1L1_T	DSE77_L1L1_KT
L1L2	DB07	DB07 til STD 127-GRP	\$DB07_L1L2_K	\$DB07_L1L2_T	\$DB07_L1L2_KT	DB07_L1L2_K	DB07_L1L2_T	DB07_L1L2_KT
	DB03	DB03 til STD 111-GRP	\$DB03_L1L2_K	\$DB03_L1L2_T	\$DB03_L1L2_KT	DB03_L1L2_K	DB03_L1L2_T	DB03_L1L2_KT
	DB93	DB93 til STD 111-GRP	\$DB93_L1L2_K	\$DB93_L1L2_T	\$DB93_L1L2_KT	DB93_L1L2_K	DB93_L1L2_T	DB93_L1L2_KT
	DSE77	DSE77 til 4-cifret undergruppe	\$DSE77_L1L2_K	\$DSE77_L1L2_T	\$DSE77_L1L2_KT	DSE77_L1L2_K	DSE77_L1L2_T	DSE77_L1L2_KT
L1L3	DB07	DB07 til STD 38-	\$DB07_L1L3_K	\$DB07_L1L3_T	\$DB07_L1L3_KT	DB07_L1L3_K	DB07_L1L3_T	DB07_L1L3_KT

Geokoder

Med formaterne for geokoder kan man ud fra kommunekoder danne regioner/amter og landsdele. Med kommunesammenlægningerne siden 2003 og kommunalreformen i 2007 har det været nødvendigt at danne 4 versioner af formaterne (V1-V4). Navngivningen af formaterne følger denne systematik:



Det fremgår af tabellen, hvilken sammenhæng der er mellem version og historik.

Version	Historik
V1	Gældende før 1. jan. 2003
V2	Gældende fra 1. jan. 2003 til 31. dec. 2005. Kommunerne på Bornholm er slået sammen til én kommune
V3	Gældende fra 1. jan. 2006 til 31. dec. 2006. Marstal og Ærøskøbing sammenlægges til én kommune
V4	Gældende fra 1. jan. 2007. Kommunesammenlægninger til 98 kommuner. Amter nedlægges og regioner oprettes.

HTML-oversigten er inddelt efter geogruppering og version af formatet:

Fra - Til	vtxt	Karakter - kode	Karakter - tekst	Karakter - kode og tekst	Numerisk - kode	Numerisk - tekst	Numerisk - kode og tekst	
Amt	Gældende før 1. jan. 2003	ikke relevant	\$AMT_V1_T	\$AMT_V1_KT	ikke relevant	AMT_V1_T	AMT_V1_KT	
	Gældende fra 1. jan. 2003 til 31. dec. 2005. Kommunerne på Bornholm er slået sammen til én kommune	ikke relevant	\$AMT_V2_T	\$AMT_V2_KT	ikke relevant	AMT_V2_T	AMT_V2_KT	
	Gældende fra 1. jan. 2006 til 31. dec. 2006. Marstal og Ærøskøbing sammenlægges til én kommune	ikke relevant	\$AMT_V3_T	\$AMT_V3_KT	ikke relevant	AMT_V3_T	AMT_V3_KT	
	Gældende før 1. jan. 2003	ikke relevant	\$KOM_V1_T	\$KOM_V1_KT	ikke relevant	KOM_V1_T	KOM_V1_KT	
Kommune	Gældende fra 1. jan. 2003 til 31. dec. 2005. Kommunerne på Bornholm er slået sammen til én kommune	ikke relevant	\$KOM_V2_T	\$KOM_V2_KT	ikke relevant	KOM_V2_T	KOM_V2_KT	
	Gældende fra 1. jan. 2006 til 31. dec. 2006. Marstal og Ærøskøbing sammenlægges til én kommune	ikke relevant	\$KOM_V3_T	\$KOM_V3_KT	ikke relevant	KOM_V3_T	KOM_V3_KT	
	Gældende fra 1. jan. 2007. Kommunesammenlægninger til 98 kommuner	ikke relevant	\$KOM_V4_T	\$KOM_V4_KT	ikke relevant	KOM_V4_T	KOM_V4_KT	
	Gældende før 1. jan. 2003	ikke relevant	\$KOMAMT_V1_K	\$KOMAMT_V1_T	\$KOMAMT_V1_KT	KOMAMT_V1_K	KOMAMT_V1_T	KOMAMT_V1_KT
Kommune til amt	Gældende fra 1. jan. 2003 til 31. dec. 2005. Kommunerne på Bornholm er slået sammen til én kommune	ikke relevant	\$KOMAMT_V2_K	\$KOMAMT_V2_T	\$KOMAMT_V2_KT	KOMAMT_V2_K	KOMAMT_V2_T	KOMAMT_V2_KT
	Gældende fra 1. jan. 2006 til 31. dec. 2006. Marstal og Ærøskøbing sammenlægges til én kommune	ikke relevant	\$KOMAMT_V3_K	\$KOMAMT_V3_T	\$KOMAMT_V3_KT	KOMAMT_V3_K	KOMAMT_V3_T	KOMAMT_V3_KT
	Gældende fra 1. jan. 2007. Kommunesammenlægninger til 98 kommuner	ikke relevant	\$KOMLAN_V4_K	\$KOMLAN_V4_T	\$KOMLAN_V4_KT	KOMLAN_V4_K	KOMLAN_V4_T	KOMLAN_V4_KT
	Gældende fra 1. jan. 2007. Kommunesammenlægninger til 98 kommuner	ikke relevant	\$KOMREG_V4_K	\$KOMREG_V4_T	\$KOMREG_V4_KT	KOMREG_V4_K	KOMREG_V4_T	KOMREG_V4_KT
Kommune til landsdel	Gældende fra 1. jan. 2007. Kommunesammenlægninger til 98 kommuner	ikke relevant	\$LAN_V4_T	\$LAN_V4_KT	ikke relevant	LAN_V4_T	LAN_V4_KT	
	Gældende fra 1. jan. 2007. Kommunesammenlægninger til 98 kommuner	ikke relevant	\$REG_V4_T	\$REG_V4_KT	ikke relevant	REG_V4_T	REG_V4_KT	
Landsdel	Gældende fra 1. jan. 2007. Kommunesammenlægninger til 98 kommuner	ikke relevant	\$REG_V4_T	\$REG_V4_KT	ikke relevant	REG_V4_T	REG_V4_KT	
	Gældende fra 1. jan. 2007. Kommunesammenlægninger til 98 kommuner	ikke relevant	\$REG_V4_T	\$REG_V4_KT	ikke relevant	REG_V4_T	REG_V4_KT	