

Datarevision 2016 i Nationalregnskabet

November 2016

Danmarks Statistik
November 2016

Udarbejdet af:

Kirsten Balling, kba@dst.dk

Christina Just Brandstrup, cjb@dst.dk

Bidragydere:

Jens Holst Jensen, jhj@dst.dk

Brian Südel, bsu@dst.dk

Annette Thomsen, ath@dst.dk

Lars Gustafsson, lag@dst.dk

Christian Gysting, cgy@dst.dk

Peter Rørmose Jensen, prj@dst.dk

Ulla Ryder Jørgensen, urj@dst.dk

Rasmus Rold Sørensen, rrs@dst.dk

Sammenfatning

Nationalregnskabet er ved offentliggørelsen af November-version 2015 ekstraordinært revideret tilbage til 1966.

Revisionen har resulteret i et niveauløft af BNP og justeringer af realvæsket i årene 2005-2012 på mellem -0,1 og 0,3 procentpoint.

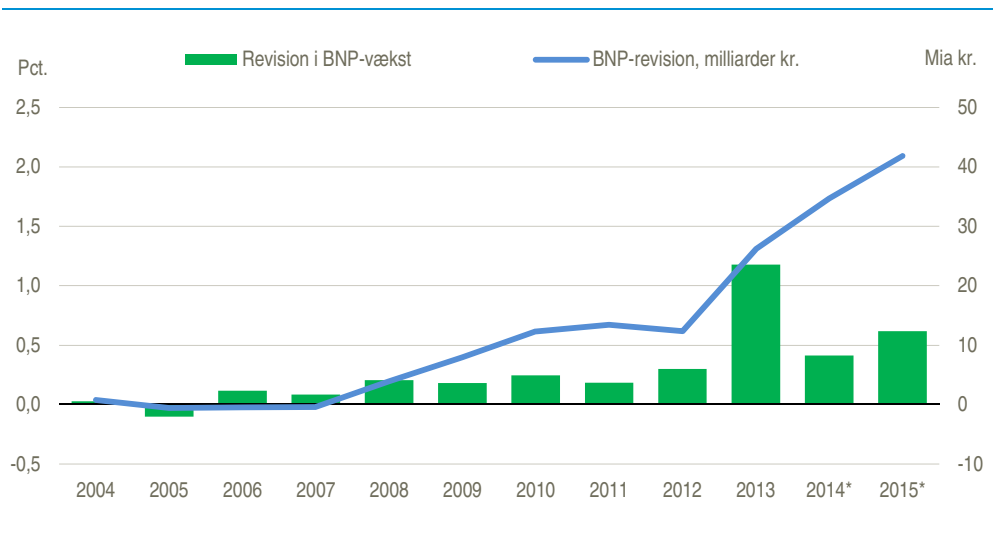
Datarevision 2016 har som hovedformål haft indarbejdelsen af nye datareviderede betalingsbalancetal for 2005-2015 i nationalregnskabet.

Arbejdstidsregnskabet, som blev offentliggjort den 15. september 2016 med revisioner for perioden 2008-2015, er også indarbejdet i nationalregnskabet med *Datarevision 2016*.

Der er også indarbejdet enkelte andre revisioner. Mest betydningsfuld blandt disse er en revideret beregning af væksten i det offentlige forbrug af sygehustjenester fra 2010 og frem, som bidrager til opjusteringen af BNP-væksten i disse år.

Revisioner i årene 2013-2015 skyldes udover datarevisionen også løbende ordinære revisioner som normalt følger af bedre kildemateriale og de to typer af revisioner kan ikke adskilles fra hinanden.

Figur 1.1 Revisioner i BNP i løbende priser og BNP-vækst



1. Datarevision 2016 i Nationalregnskabet

Nationalregnskabet er ved offentliggørelsen af November-version 2015 ekstraordinært revideret tilbage til 1966.

Dette arbejdsrapport giver et overblik over de forskellige revisioners baggrund, omfang og betydning.

Datarevision 2016 har som hovedformål haft indarbejdelsen af nye datareviderede betalingsbalancetal for 2005-2015 i nationalregnskabet.

Arbejdstidsregnskabet, som blev offentliggjort den 15. september 2016 med revisioner for perioden 2008-2015, er også indarbejdet i nationalregnskabet med *Datarevision 2016*.

Herudover er der indarbejdet enkelte andre revisioner tilbage i tid.

Mest betydningsfuld blandt disse er en revideret metode til beregning af en af de mængdeindikatorer, som realvæksten i det offentlige individuelle forbrug opgjort efter output-metoden er baseret på, der har givet anledning til en øget realvækst i den offentlige produktion af og det offentlige forbrug af sygehustjenester fra 2010 og frem.

*Datarevision af
betalingsbalance 2005-15
indarbejdet i
nationalregnskabet*

Revisionerne i betalingsbalancen har baggrund i, at nye manualer for nationalregnskab (ESA 2010) og betalingsbalancen (BPM6) ændrede afgrænsningen af økonomisk aktivitet med udlandet, på en måde så globaliseringen og virksomhedernes regnskaber afspejles bedre. Læs mere om betalingsbalancerevisionen her <http://dst.dk/da/Statistik/Analyser/visanalyse?cid=27689>

Ændringerne og dermed grundlaget for manualrevisionen af nationalregnskabet blev indarbejdet i spørgeskemaet til betalingsbalancen for 2013.

Meget sent i forhold til hovedrevisionsprocessen af nationalregnskabet og betalingsbalancen i 2014 viste krydstjek af virksomhedernes indberetninger til Danmarks Statistik dog, at der var behov for at revidere de indberettede oplysninger. Som en konsekvens heraf blev det besluttet at gennemføre en grundig undersøgelse af en række store virksomheders udenrigsaktivitet, og foretage en koordineret indarbejdelse af de reviderede oplysninger i betalingsbalancen og nationalregnskabet. Reviderede tal for betalingsbalancen blev offentliggjort 10. oktober 2016.

Indarbejdelsen af de datareviderede betalingsbalancetal i nationalregnskabet har resulteret i et niveauløft af BNP, men kun mindre justeringer af væksten i årene siden 2005. Væksten er revideret med mellem -0,1 og 0,2 procentpoint i perioden 2005-2012. Revisionerne i årene 2013-2015 skyldes udover datarevisionen også løbende ordinære revisioner, som normalt følger af bedre kildemateriale, og effekten af datarevisionen kan derfor ikke isoleres.

*Datarevision af
beskæftigede og timer*

Beskæftigelse og timer er datarevideret for perioden 1966 til 2015, som følge af revision i Arbejdstidsregnskabet for 2008 til 2015. Beskæftigelse og timer er indarbejdet i niveau fra 2008, mens tidligere år er konsekvensrettet ved at benytte hidtidige vækstrater. Med denne revision er beskæftigelsen revideret op med mellem 27.000 og 37.000 personer. Samtidig er revisionerne i præsterede timer generelt små.

Revisioner i realvæksten for offentlig produktion og offentligt forbrug

Realvæksten i den offentlige produktion og det offentlig forbrug for perioden fra 2010 og frem er revideret som følge af ret betydelige revisioner i mængdeindikatoren for offentlige sygehustjenester.

Øvrige datarevisioner

Eksporten af naturgas i 2004 er øget for at være konsistent med 2005-2012. Herudover er der foretaget en række mindre revisioner i kapitalapparat og investeringer.

Datarevisionens omfang er nedenfor belyst ved at se på effekterne af revisionen i 2012, som er det nyeste år, hvor datarevisionens effekter kan isoleres fra effekten af ordinære løbende revisioner.

1.1. Væsentlige ændringer af forsyningsbalancen

BNP er opjusteret

Datarevisionen medfører, at bruttonationalproduktet (BNP) i 2012 opjusteres med 12,4 mia. kr. svarende til 0,7 pct. i forhold til det hidtidige niveau. Dette skyldes først og fremmest en revision af nettoeksporten med 11,9 mia. kr., som også gør sig gældende i betalingsbalancens løbende poster. Mens importen hæves med 1,6 pct. i forhold til tidligere opskrives eksporten med 2,6 pct.

Indarbejdelsen af datareviderede tal for import og eksport af varer og tjenester i nationalregnskabet indebærer endvidere en opjustering af det private forbrug med 0,2 pct. og et fald i de faste bruttoinvesteringer på -0,3 pct.

Hverken forbrugsudgifterne i NPISH, *non-profit organisationerne rettet mod husholdninger* eller den offentlige forbrugsudgift er ændret i løbende priser. Ændringerne fremgår af oversigtstabel 1.1.

Oversigtstabel 1.1

Forsyningsbalancen før og efter datarevisionen. 2012

	Før	Efter (1+3)	Ændringer	Ændringer i pct. (3/1)*100
	1	2	3	4
	løbende priser, mio. kr.			pct.
Bruttonationalprodukt (BNP)	1 882 625	1 895 002	12 377	0,66
Import	906 417	921 170	14 753	1,63
Forsyning	2 789 042	2 816 172	27 130	0,97
Husholdningernes forbrugsudgift	877 971	879 669	1 697	0,19
Forbrugsudgift i NPISH	30 731	30 731	-	-
Offentlig forbrugsudgift	501 635	501 635	-	-
Faste bruttoinvesteringer	360 276	359 327	-948	-0,26
Lagerforøgelse	9 851	9 561	-290	-2,94
Eksport	1 008 578	1 035 249	26 671	2,64
Anvendelse	2 789 042	2 816 172	27 130	0,97

1.1.1. Branchernes værditilvækst

Opjusteringen af BNP svarer til ændringerne i branchernes bruttoværditilvækst (BVT), jf. oversigtstabel 1.2. Hverken produktskatter eller produktsubsidier er ændret i datarevisionen.

Brancherne påvirkes forskelligt

På aggregeret niveau ligger ændringen i BVT helt overvejende i *engroshandel*, men den relativt beskedne ændring i *industri* dækker dog over en række større og til dels modsatrettede ændringer i nationalregnskabets detaljerede industribrancher

(inden for 117-grupperingen). Øvrige brancher uden for *industri* er derimod uændrede bortset fra en lille ændring i erhvervsservice.

Når det primært er industri og engroshandel, der er berørt, skyldes det, at revisionen først og fremmest omhandler nye oplysninger om større danske *industri*koncerners globale produktionsforhold. Da nationalregnskabsbranchepdeling følger en funktionel afgrænsning af aktiviteter, har afklaringen af forretningsmodellerne – herunder en præcisering af sondringen mellem produktion af egne varer og handelsvarer - medvirket til revisioner i produktion og BVT på netop de to nævnte områder.

Oversigtstabel 1.2

Bruttoværditilvækst fordelt på brancher før og efter datarevisionen. 2012

	Før	Efter	Ændringer	Ændringer i pct.
	løbende priser, mio. kr.			pct.
Bruttonationalprodukt (BNP) . . .	1 882 625	1 895 002	12 377	0,66
Produktskatter, netto	258 915	258 915	-	-
Bruttoværditilvækst i alt	1 623 710	1 636 086	12 377	0,76
A Landbrug, skovbrug og fiskeri . . .	31 357	31 357	-	-
B Råstofindvinding	56 646	56 646	-	-
C Industri	215 309	216 676	1 367	0,63
D_E Forsyningsvirksomhed	38 690	38 690	-	-
F Bygge og anlæg	74 530	74 530	-	-
G_I Handel og transport mv.	303 342	314 410	11 068	3,65
J Information og kommunikation . . .	73 193	73 193	-	-
K Finansiering og forsikring	102 419	102 419	-	-
LA Ejend.hand.,udl.af erhv.ejend. . . .	40 108	40 108	-	-
LB Boliger	124 779	124 779	-	-
M_N Erhvervsservice	128 294	128 236	-58	-0,05
O_Q Off. adm, undervisn., sundhed . . .	378 874	378 874	-	-
R_S Kultur, fritid, anden service	56 169	56 169	-	-

1.1.2. Eksport og import

Danmarks Statistik har siden implementering af nye internationale retningslinjer på betalingsbalanceområdet og i nationalregnskabet i september 2014 gennemført en systematisk kortlægning af udvalgte større virksomheders aktiviteter i udlandet.

Varer der ikke passerer den danske grænse er undervurderet

Kortlægningen af udenrigsaktiviteterne har ført til et højere niveau i rapporteringen til betalingsbalancen af varer, der ikke passerer den danske grænse. Der har navnlig været tale om en underrapportering af salg af varer i udlandet efter forarbejdning i udlandet og af ”merchanting”, som er køb og videresalg i udlandet, uden at varerne er blevet videre-forarbejdet. Merchanting er udbredt blandt multinationale virksomheder, som led i deres internationale organisering. Typisk er koncernens varer produceret af et datterselskab i udlandet, hvorefter moderselskabet køber og videresælger varer enten til koncerneksterne kunder eller til fx salgsselskaber i koncernen.

De nye oplysninger har givet anledning til revisioner af betalingsbalancens løbende poster for perioden 2005-2015. Effekten af globaliseringen på virksomhedernes internationale organisering har dog været stigende henover perioden. Derfor er der tale om revisioner på et rimeligt lavt niveau i de første år til betydeligt højere revisioner, på mellem +12 og +25 mia. kr. hvert år, i den sidste del af perioden.

Køb af forarbejdningstjenester, intellektuelle rettigheder og elektroniske tjenester hidtil undervurderet

Også udenrigshandlen med tjenester er betydeligt påvirket, idet bl.a. forarbejdningstjenester og handel med intellektuelle rettigheder var undervurderet. Endelig tages der med revisionen nu højde for danske forbrugeres køb af elektroniske tjenester i udlandet i form af streaming af musik og film, gamblingtjenester og køb af apps.

1.1.3. Private og offentlige forbrugsudgifter

Meget få ændringer i husholdningernes forbrug

Husholdningernes samlede forbrugsudgifter er i 2012 hævet med 1,7 mia. kr. Hovedparten af forbrugsgrupperne er uændrede, men den føromtalt revision af forbrugernes køb af streamingtjenester m.m. i udlandet, påvirker forbrugsgrupperne *Andet tilbehør og udstyr til fritid, haver og kæledyr* og *Forlystelser, tv-licens mv.*

Hverken ændringer i forbrug i NPISH eller i Offentligt forbrug

Hverken forbrugsudgifterne i NPISH, *non-profit organisationerne rettet mod husholdninger* eller den offentlige forbrugsudgift er ændret i løbende priser. Til gengæld foreligger der nye tal for realvæksten i det offentlige individuelle forbrug på baggrund af reviderede beregninger af realvæksten i den offentlige produktion af sygehustjenester, se mere i afsnit 0

1.1.4. Bruttoinvesteringer

Indarbejdelsen af de reviderede tal for betalingsbalancen har medført ændringer i nationalregnskabets tal for investeringer i henholdsvis *transportmidler, maskiner og inventar* samt i forskning og udvikling (F&U), der indgår i kategorien *intellektuelle rettigheder*. Revisionerne i de faste bruttoinvesteringer i 2012 fremgår af oversigtstabel 1.3.

De nye investeringstal er et resultat af eksplicitte revisioner i handlen med varer og tjenester, som har ført til en større forsyning af transportmidler og en mindre forsyning af F&U-investeringer. For så vidt angår kategorien *maskiner og inventar* er nedjusteringen et resultat af såvel mindre forsyninger som af den samlede afstemning.

Oversigtstabel 1.3

Faste bruttoinvesteringer fordelt på aktiv type før og efter datarevisionen. 2012

	Før	Efter	Ændringer	Ændringer pct.
	løbende priser, mio. kr.			pct.
Faste bruttoinvesteringer i alt	360 276	359 327	-948	-0,26
Boliger	77 186	77 186	-	-
Andre bygninger	45 252	45 252	-	-
Anlæg	38 152	38 152	-	-
Transportmidler	28 834	32 060	3 227	11,19
ICT-udstyr, andre mask. og inv. samt våbensystemer ..	74 778	70 868	-3 910	-5,23
Stambesætninger mv.	2	2	-	-
Intellektuelle rettigheder	92 583	92 317	-265	-0,28

1.2. Bruttonationalindkomsten

Opjusteringen af bruttonationalindkomsten (BNI) svarer til ændringerne i BNP. Hverken aflønning af ansatte til/fra udlandet eller formueindkomster til/fra udlandet er ændret i datarevisionen.

1.3. Effekter på den økonomiske vækst

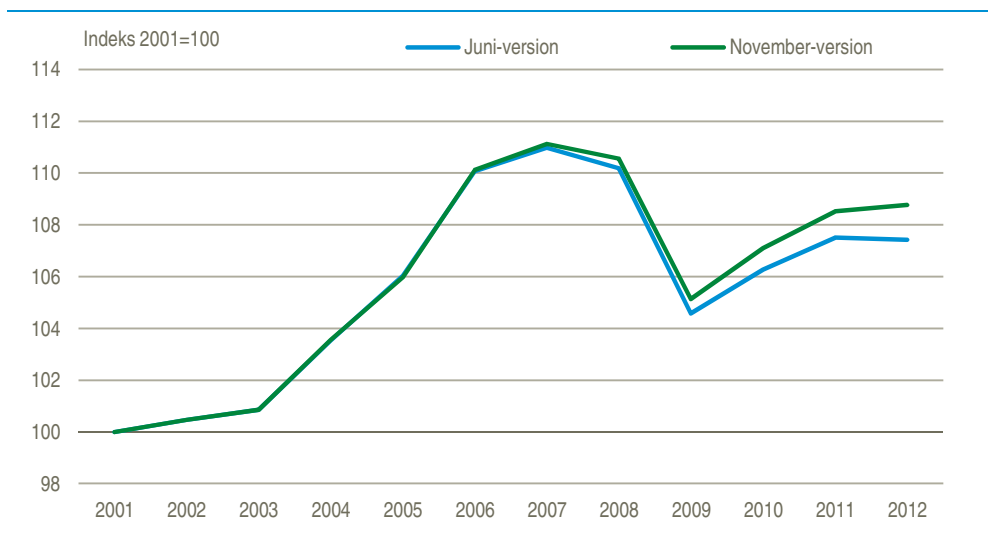
I det datareviderede nationalregnskab er BNP-væksten stort set uændret i forhold til de hidtidige opgørelser til og med 2007. Det skyldes hovedsagelig, at BNP-vækstraterne i løbende priser og vurderingerne af prisudviklingen ikke er revideret væsentligt til og med 2007.

Fra og med 2008 er BNP-væksten imidlertid revideret noget mere som følge af større revisioner af BNP-vækstraterne i løbende priser. Herudover er det reale of-

fentlige forbrug revideret i årene 2010-2012 (jf. afsnit 0 nedenfor). I 2008 er både importen og eksporten af anlægsaktivitet¹ desuden revideret op med hhv. 2 og 0,35 mia. kr. opgjort i 2007-priser. Sidstnævnte revision bidrager med -0,1 procentpoint til revisionen af den samlede BNP-vækst i 2008. Ud over revisionerne af det reale offentlige forbrug og revisionen af den reale anlægsaktivitet er prisudviklingen ikke revideret væsentligt.

Figur 1.2 viser BNP-udviklingen i faste priser ved seneste offentliggørelse (Juni-version 2015) og efter Datarevision 2016 (November-version 2015).

Figur 1.2 **Bruttonationalprodukt, kædede værdier. Juni-version og November-version**



1.3.1. Revideret offentlig individuel forbrugsudgift

Revisioner i realvæksten for offentlig produktion og offentligt forbrug fra 2010

Realvæksten i det offentlige forbrug er revideret op med 0,3 procentpoint til 1,6 pct. i 2010. I 2011 er realvæksten i det offentlige forbrug revideret op med 0,8 procentpoint til -0,6 procent og i 2012 ligeledes med 0,8 procentpoint til 0,8 procent.

Baggrunden for revisionen er en revideret beregning af produktionen af offentlige sygehustjenester, hvilket har resulteret i en betydelig opjustering i årene fra 2010 og frem. Revisionen bidrager med 0,1, 0,2 og 0,2 procentpoint af de samlede revisioner af BNP-væksten i hhv. 2010, 2011 og 2012 og påvirker alene det reale offentlige forbrug af sygehustjenester.

Revisionen er en følge af den fortløbende videreudvikling og kvalitetssikring af de mængdeindikatorer, som realvæksten i det offentlige forbrug opgjort efter output-metoden er baseret på.

I forbindelse med et analysearbejde af de detaljerede indviddata for sygehus-behandlinger, der ligger til grund for beregningen af mængdeindikatoren for sygehustjenester, har det vist sig, at visse typer af registreringer i stigende grad påvirker den beregnede mængdeindikator i en forkert retning. Der er nu udviklet metoder, der bedre tager højde for dette. Dette har ført til reviderede beregninger af mængdeindikatoren fra 2010 og fremefter.

¹ Anlægsreparationer samt offentlige og private nyanlæg.

1.4. Kapitalapparat

Revisionerne i import og eksport sammen med resultaterne af den samlede afstemning af nationalregnskabet, som indarbejdelsen af disse tal i nationalregnskabet medfører, har betydet ændringer i nationalregnskabets tal for investeringer for henholdsvis *transportmidler*, *intellektuelle rettigheder*, hvorunder vi finder forskning og udvikling (F&U), samt *maskiner og inventar*.

For at skabe konsistens mellem de reviderede investeringer og kapitalapparat har det været nødvendigt at foretage en række revisioner i kapitalapparatet. Derudover er der i mindre omfang foretaget mindre revisioner for at sikre sammenhæng i kapitalapparatet.

Effekterne af reviderede tal for udenrigshandel – og dermed ændrede investeringer – har betydet følgende revisioner i kapitalapparatet:

- Investeringerne i F&U er blevet ændret for en række år i perioden 2002-2012, overvejende i negativ retning. Det betyder, at kapitalapparat for F&U (bruttobeholdning, nettobeholdning og forbrug af fast realkapital) ligeledes er blevet justeret nedad for perioden.
- Investeringer i transportmidler er for perioden 2005-2012 blevet opjusteret for alle årene. Som konsekvens heraf er kapitalapparatet for transportmidler ligeledes opjusteret for alle årene i perioden.
- Investeringerne i maskiner og inventar er for perioden 2005-2012 primært blevet nedjusteret. Kapitalapparatet for maskiner og inventar er justeret i forhold til de reviderede investeringer, og samlet set er kapitalapparatet for maskiner og inventar således revideret ned i 2012.

De nævnte ændringer betyder revisioner i såvel løbende priser samt vækstrater og påvirker forbrug af fast realkapital, omvurderinger, bruttobeholdning og nettobeholdninger for de nævnte kapitaltyper.

Oversigtstabel 1.4

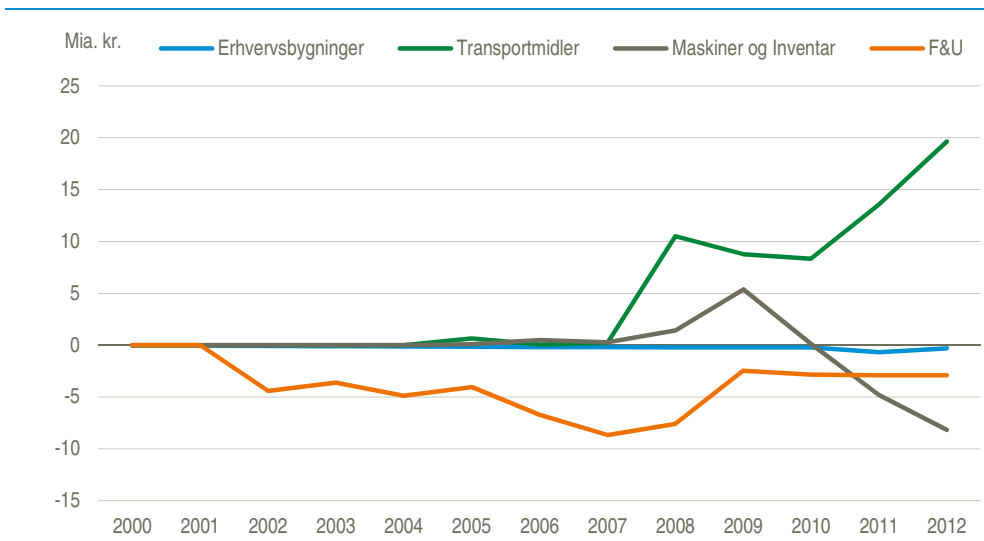
Fast realkapital (ultimo året) fordelt på aktivtype før og efter datarevisionen. 2012

	Før	Efter	Difference	Difference i pct.
	løbende priser, mio. kr.			pct.
Fast realkapital (nettobeholdning) i alt	6 038 964	6 047 213	8 249	0,14
Boliger	2 625 861	2 625 861	-	-
Andre bygninger	1 347 235	1 346 910	-326	-0,02
Anlæg	763 397	763 397	-	-
Transportmidler	256 949	276 594	19 645	7,65
ICT-udstyr, andre mask. og inv. samt våbensystemer ..	591 697	583 520	-8 176	-1,38
Stambesætninger mv.	8 719	8 719	-	-
Intellektuelle rettigheder	445 106	442 213	-2 893	-0,65

Oversigtstabel 1.4 viser omfanget af revisionerne målt ved nettobeholdningen for 2012. Ud over de nævnte rettelser for *transportmidler*, *maskiner og inventar* og *intellektuelle rettigheder* (herunder F&U) forekommer der en mindre rettelse for *andre bygninger*.

Figur 1.3

Revisioner i typer af fast realkapital, løbende priser



Det har vist sig, at omregningen af beholdningsværdier fra foregående års ultimo priser til foregående års medio priser for kapitalapparatet for boliger og erhvervsbygninger – som blev foretaget i forbindelse med offentliggørelsen af nationalregnskabet efter ESA 2010 i september 2014 – har betydet nogle u hensigtsmæssige revisioner i vækstraterne. Tallene for beholdningerne i foregående års medio priser er derfor blevet estimeret på ny. Denne revision påvirker de reale vækstrater for beholdningstallene for boliger og erhvervsbygninger for perioden 1966-1996. Værdier i løbende priser samt forbrug af fast realkapital og investeringer er uændret for perioden 1966-1996.

Forbrug af fast realkapital for offentlig forvaltning og service i løbende priser, som indgår i værdisætningen af den offentlige produktion i løbende priser, er uændret for hele perioden 1966-2012.

1.5. Sektorregnskaber

Revisionen af betalingsbalancen og udenrigshandel for årene 2005-2012 påvirker de institutionelle sektorer på flere måder. Revisionen i import og eksport påvirker udlandskontoens vare- og tjenestebalance og dermed også fordrings erhvervelsen, netto i *konto for udland*. Også de indenlandske sektorer er påvirket. Som følge af revisioner i produktion, forbrug i produktionen, privatforbrug, investeringer og lagerændringer er fordrings erhvervelsen, netto ændret for sektorerne *ikke-finansielle selskaber og husholdninger*.

Udover indarbejdelsen af effekterne af revisionen af betalingsbalancen og udenrigshandlen fra 2005 er der foretaget revisioner i sektorregnskaberne tilbage til 1995 inden for følgende områder: Salg af patenter, overførsel i forvaltning og service, formueindkomst og betalte erstatninger i finansielle selskaber.

Salg af patenter i 2002 og 2004

Revisionen af investeringer og eksport i 2002 og 2004 skyldes, at salg af patenter i medicinalindustrien har været behandlet som en kapitaloverførsel i stedet for eksport af tjenester, sådan som de skal ifølge ESA2010. Revisionen påvirker fordrings erhvervelsen, netto i ikke-finansielle selskaber og konto for udland. I 2002 revideres fordrings erhvervelsen, netto op med 4.875 mio. kr. i ikke-finansielle selskaber og ned med 4.875 mio. kr. i konto for udland. I 2004 er det tilsvarende tal 2.810 mio. kr.

Overførsel i offentlig forvaltning og service i 2010

Der er foretaget en revision i 2010 i sociale overførsler fra offentlig forvaltning og service til husholdningerne. Revisionen er på 2.200 mio. kr. som flyttes fra hus-

holdningerne til NPISH-sektoren. Fordringserhvervelsen, netto er ændret i husholdningssektoren og NPISH-sektoren, mens den er uændret i offentlig forvaltning og service.

*Formueindkomst, netto
2005-2012*

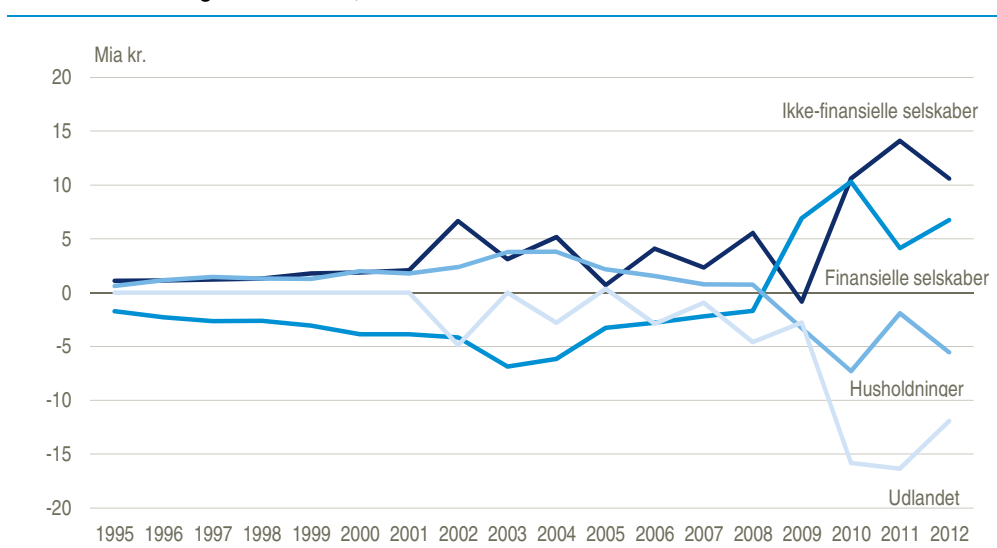
Revisionen af formueindkomsten skyldes, at sektorregnskaber efter hovedrevisionen i 2014 ikke har været i overensstemmelse med betalingsbalancens formuer for årene 2005-2012. Revisionen har kun en lille effekt på fordringserhvervelserne, netto, da revisionen for de fleste års vedkommende kun ændrer på underopdelingen af formueindkomsten.

*Betalte erstatninger mv. i
finansielle selskaber
1995-2012*

Der er en betydelig revision af betalte skadeforsikringserstatninger i forsikringselskaber tilbage til 1995. Størrelsen på revisionen varierer over tid, men er størst i 2010, hvor erstatningerne revideres ned med mere end 10 mia. kr. Revisionen påvirker fordringserhvervelsen, netto i sektorerne ikke-finansielle selskaber, forsikringselskaber og husholdninger. Foruden revisionen i erstatningerne er der mindre rettelser i betalte skadeforsikringspræmier, i sociale overførsler og i betalte korrektioner for ændringer i pensionsrettigheder.

Figur 1.4 neden for giver et billede af revisionernes samlede omfang i hele perioden fra 1995 og frem.

Figur 1.4 Revisioner fordringserhvervelser, netto



1.6. Løn, beskæftigelse og timer

Der er ekstraordinært indarbejdet reviderede tal fra Arbejdstidsregnskabet (ATR) i Nationalregnskabet for perioden 2008-2012. Før denne periode er der foretaget konsekvensændringer tilbage til 1966.

Baggrunden for de ekstraordinære rettelser for 2012 og tidligere er, at ATR med offentliggørelsen den 15. september er revideret for perioden 2008-2015. Det skyldes, at ATR fra denne offentliggørelse benytter det nye Arbejdsmarkedsregnskab (AMR) som hovedkilde. I AMR dannes en egentlig forløbsdatabase, så niveauer for beskæftigelse mv. kan beregnes som et gennemsnit i måneden i stedet for en ultimoopgørelse. Særligt behandlingen af midlertidigt fravær samt opgørelsen af selvstændige og medarbejdende ægtefæller er med det nye ATR væsentligt forbedret. For nærmere beskrivelse se evt. <http://www.dst.dk/ext/arbe/OvergangAMR--pdf>.

ATR er revideret for såvel løn, beskæftigelse og timer for hele perioden. Da ændringerne i ATR vurderedes at påvirke niveauet af aflønning af ansatte mindre end 0,5

pct.point, er det besluttet ikke at revidere disse for perioden 2008-2012. Revisionen påvirker således kun nationalregnskabs opgørelse af beskæftigede og præsterede timer for denne periode. For årene før 2008 er de nye niveauer for beskæftigede og præsterede timer tilbageregnet til 1966 ved at benytte tidligere vækstrater.

Som det ses af nedenstående oversigtstabel er beskæftigelsen revideret op med mellem 25.000 og 35.000 personer for årene 2008-2012 svarende til omkring 1 pct. Samtidig ses det, at de præsterede timer samlet er revideret mindre for samme periode. Dette skal ses i lyset af, at en stor del af revisionen af beskæftigelse vedrører imputationer under midlertidigt fravær op til 45 dage, hvor der ikke foreligger hverken aflønning af ansatte eller præsterede timer.

Oversigtstabel 1.5. **Beskæftigelse for år med revisioner**

	2008	2009	2010	2011	2012
	1.000 personer				
Ny	2 946,9	2 854,3	2 787,9	2 786,6	2 766,8
Hidtidig	2 910,3	2 823,4	2 758,4	2 756,4	2 739,6
Revisioner	36,6	30,9	29,5	30,2	27,2
	pct.				
Revisioner i pct.	1,3	1,1	1,1	1,1	1,0

Oversigtstabel 1.6. **Præsterede timer år med revisioner**

	2008	2009	2010	2011	2012
	mio. timer				
Ny	4 214,2	4 044,7	3 965,2	4 004,3	3 938,1
Hidtidig.....	4 218,8	4 083,1	3 960,2	4 010,4	3 938,7
Revisioner	-4,6	-38,4	5,0	-6,1	-0,5
	pct.				
Revisioner i pct. ...	-0,1	-0,9	0,1	-0,2	-0,0

1.7. Tilbageregningsmetode (IO)

Datarevisionen er gennemført for perioden 2005-2012 i løbende priser og perioden 2008-2012 i forgående års priser på det mest detaljerede niveau. I disse år er nationalregnskabs tilgangs- og anvendelsesmatricer tilgængelige på et niveau svarende til omkring 2300 forskellige produktbalancer. Afstemningen af de enkelte produkter sikrer identitet mellem BNP opgjort fra tilgangssiden og BNP fra anvendelsessiden.

Nationalregnskabet findes i løbende priser for årene 1966-2004 og i foregående års priser for årene 1966-2008 på et mere aggregeret niveau og det er ikke muligt at revidere enkelte produktbalancer. Det har derfor ikke været muligt at afspejle de revisioner, der for årene 2005-2007 er gennemført i løbende priser, i tilgangs- og anvendelsesmatricer i foregående års priser. Det har for disse året været nødvendigt at gennemføre revisionen på et mere aggregeret niveau. Proceduren er gennemført i to trin

Først er de reviderede serier for vare- og tjenestestrømme i løbende priser oversat til foregående års priser ved hjælp af eksisterende prisindeks. De fleste af de ca. 500 aggregerede serier er uændrede. Derefter er der gennemført en balancering af tallene således, at den resulterende afvigelse mellem BNP fra tilgangssiden og BNP fra anvendelsessiden er forsvundet. Balanceringen er sket under hensyntagen til, at afvigelsen fra den eksisterende BNP vækst er mindst mulig.

De nye afstemte ca. 500 serier udgør input-output tabellernes nye randtotaler. Der er derefter foretaget afstemning af indholdet i input-output tabellerne til de nye randtotaler.

Ud over de gennemførte revisioner for 2005-2012 i løbende priser er det vurderet, at to af disse revisioner også skulle gennemføres for årene 2002 og 2004 for at skabe konsistens i tidsserierne:

- Omflytningen af visse transaktioner i branchen *210000 Medicinalindustri* fra at være klassificeret som investering i F&U til en klassifikation som eksport forekom også i årene 2002 og 2004. I input-output tabellerne er der tale om en simpel omflytning, som ikke påvirker branchens produktionsværdi. Omflytningen afspejles i foregående års priser ved at anvende eksisterende prisindeks. Denne omflytning har ingen effekt på BNP.
- Forøgelsen af niveauet for eksport af naturgas var også aktuelt i 2004. Her forøges eksportværdien i 2004 og dermed også branchens produktionsværdi. Omflytningen afspejles i foregående års priser ved at anvende eksisterende prisindeks. Denne omflytning har betydning for BNP.

Endelig er der identificeret en uoverensstemmelse i input-output tabellerne mellem turistindtægterne i det private forbrug og turistindtægterne i eksporten. Disse to tal skal være numerisk ens, men have modsat fortegn. Det har ikke været tilfældet siden hovedrevisionen i 2014. Der er rettet op på dette misforhold ved alene at tilpasse værdien i eksportcellen og derefter afstemme hele matricen til de allerede givne randtotaler. Revisionen er implementeret i løbende priser i løbende priser i perioden 1966-2004, samt i foregående års priser i perioden 1966-2007. Det skal understreges, at revisionen kun har betydning for det indre af input-output tabellerne og altså ikke påvirker nogen totaler i nationalregnskabet, herunder de ca. 500 aggregerede serier nævnt ovenfor.