

## De fleste flytninger er over korte afstande

*Af Henning Christiansen, Kasper Marc Rose Nielsen, Emil Habes og Anne Kaag Andersen*

**I 2018 var der ca. 892.000 flytninger fra ét sted i Danmark til et andet. En stor del af flytningerne foregik over en begrænset afstand, men der var også flytninger på tværs af det meste af landet. De unge er flittigst til at flytte, og det er typisk dem, der flytter længst.**

**Flytningerne har betydning for ændringer i de lokale befolkningstal, blandt andet er der flere, der flytter fra landdistrikterne og de små byer, end der flytter til. Denne analyse ser nærmere på flyttemønstrene i Danmark og sammenhængen til urbaniseringen.**

---

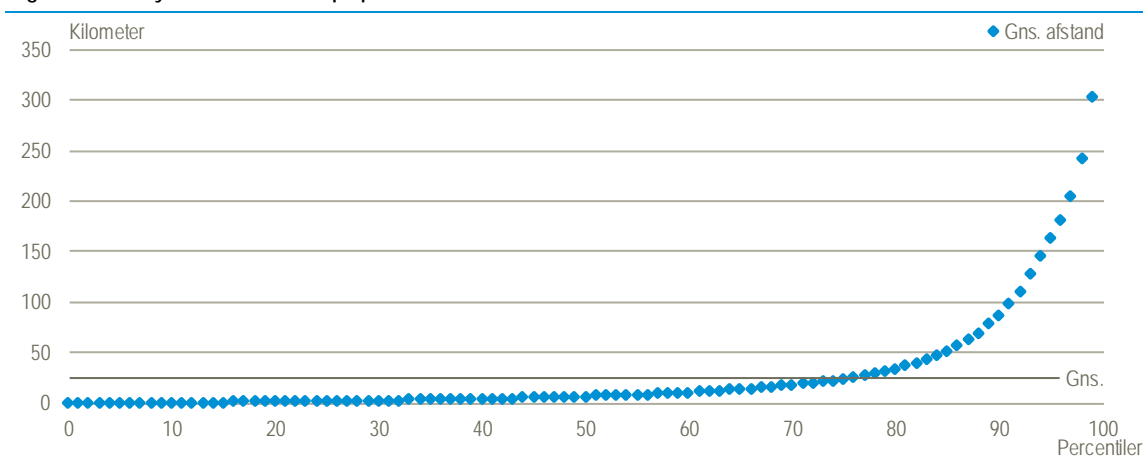
### Analysens hovedkonklusioner:

- I 2018 var der nettoaflytning i landdistrikter og små byer samt i hovedstadsområdet.
- Den gennemsnitlige flytteafstand i 2018 var på 28 km, og 57 pct. af flytningerne var kortere end 10 km.
- De unge flytter oftest og længst. Godt en fjerdedel af alle flytninger i 2018 (ca. 235.000) blev foretaget af de unge fra 18-24 år. De 20-årige flyttede med et gennemsnit på 40 km længst.
- Nettoaflytningen fra landdistrikter og små byer skyldes primært nettoaflytning blandt unge (18-24 år) og seniorer (65-85 år). For de øvrige aldersgrupper er der stort set lige mange, der flytter til og fra landdistrikter og små byer.

## De fleste flytter ikke særlig langt

I 2018 var der ca. 892.000 indenlandske flytninger<sup>1</sup> med en gennemsnitlig længde på 28 km. Der er dog stor variation i, hvor langt danskerne flytter. Ca. 57 pct. af flytningerne er på under 10 km, ca. 70 pct. er på under 20 km og kun 23 pct. af flytningerne er længere end gennemsnittet. Mønsteret er illustreret i figur 1, hvor alle flytningerne er sorteret efter afstand, og opdelt i 100 grupper med lige mange flytninger i hver, såkaldte percentiler. Det ses blandt andet, at de 10 pct., der flytter længst, flytter mindst 87 km, mens den ene procent, der flytter længst, flytter mindst ca. 300 km.

Figur 1 Flytteafstand fordelt på percentiler. 2018



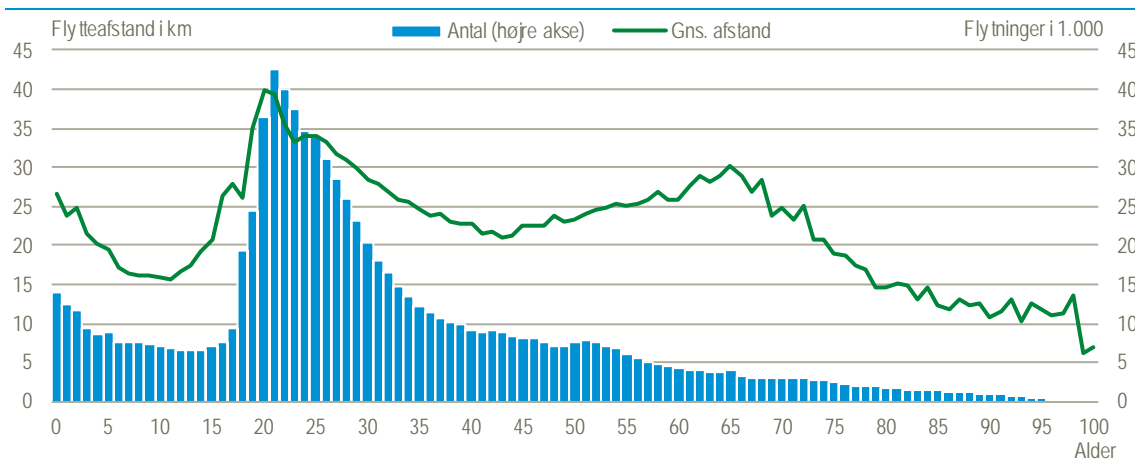
Der er også stor forskel på den gennemsnitlige flytteafstand alt efter personens alder, jf. figur 2. Den gennemsnitlige flytteafstand er højest for personer i starten af 20'erne (op til 40 km), og lavest for ældre personer (mellem 5 og 15 km for personer over 80 år). For personer i midten af 60'erne er den gennemsnitlige flytteafstand også forholdsvis lang, måske fordi nogle af flytningerne her sker i forbindelse med tilbagetrækning fra arbejdsmarkedet, så personerne ikke længere er bundet til en arbejdsplads. Helt små børn har desuden gennemsnitligt en længere flytteafstand end lidt større børn, muligvis fordi forældre er tilbageholdende med flytninger, der kan medføre skoleskift<sup>2</sup>.

Samtidig er det de unge, der oftest flytter, jf. antallet af flytninger fordelt på aldersgruppe i figur 2. Det er meget naturligt: Unge flytter hjemmefra, flytter hjem igen, flytter sammen med kæreste eller for sig selv igen, påbegynder en uddannelse osv. Antallet af flytninger er højest for de 21- og 22-årige med flere end ca. 40.000 flytninger i 2018.

<sup>1</sup> Alle indenlandske personflytninger er talt med – dvs. en familie bestående af tre medlemmer, som flytter, tæller som tre flytninger, og samme person kan flytte mere end én gang i løbet af et år. Flytninger kan også anskues med husstand/familie som helhed, jf. fx [Nyt fra Danmarks Statistik](#) og [www.statistikbanken.dk/famflyt5](http://www.statistikbanken.dk/famflyt5) samt [www.statistikbanken.dk/famflyt6](http://www.statistikbanken.dk/famflyt6).

<sup>2</sup> Se også [Nyt fra Danmarks Statistik](#) der viser, at afstanden partnere flytter ved familieopbrud og yngste barns alder hænger sammen – idet de længste flytteafstande sås ved en alder under 3 år, mens de laveste afstande sås i de år, hvor yngste barn var i grundskolealderen

Figur 2 Gennemsnitlig flytteafstand og antal flytninger efter alder. 2018

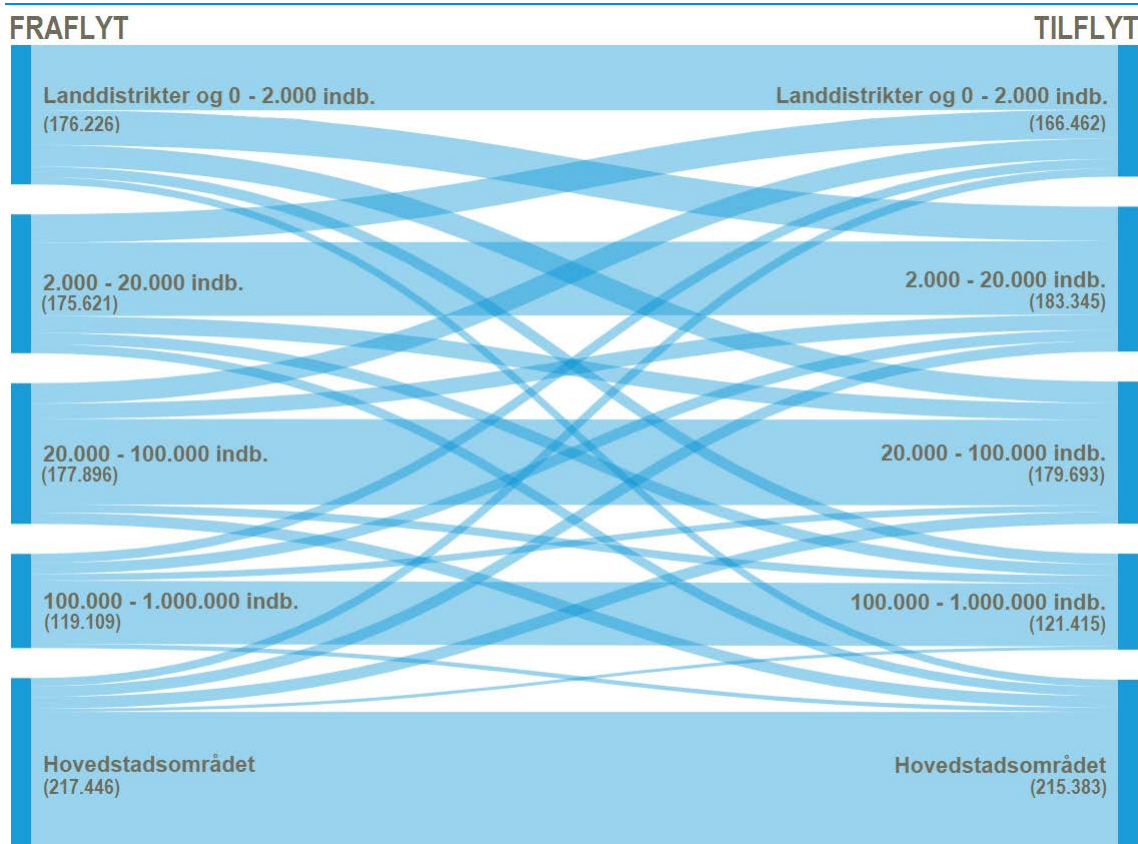


### De fleste flytter til samme størrelse by

I figur 3 er flytningerne inddelt efter antallet af beboere i den by/det område, der flyttes fra, og den by/det område, der flyttes til, jf. byopgørelsen (se boks 1). Det ses, at for alle bystørrelser udgør flytninger til samme bystørrelse den største andel. En del af disse udgøres af flytninger inden for samme byområde eller inden for landdistriktet i én kommune. Det ses også, at der er nogle, som flytter fra en meget stor by, som fx hovedstadsområdet til et landdistrikt eller lille by - eller den modsatte vej - men det er forholdsvis få.

Hovedstadsområdet udgør – i modsætning til de andre grupper – et samlet geografisk område, hvilket er med til at forklare, at så mange fra hovedstadsområdet flytter til et andet sted i hovedstadsområdet.

Figur 3 Flyttestrømme efter bystørrelse. 2018



Anm.: Tallet i parentes angiver det samlede antal flytninger til/fra bystørrelsen. Bystørrelserne er defineret primo 2019 uanset at de primo 2018 kunne være i en anden kategori. Højden af det enkelte bånd illustrerer antallet af flytninger mellem de respektive bystørrelser. De vandrette bånd illustrerer dermed flytninger mellem byer af samme størrelse.

## Færre indbyggere i landdistrikter og mindre byer

De indenlandske flyttestrømmene påvirker – sammen med tal for fødsler, dødsfald samt ind- og udvandring – de lokale befolkningstal.

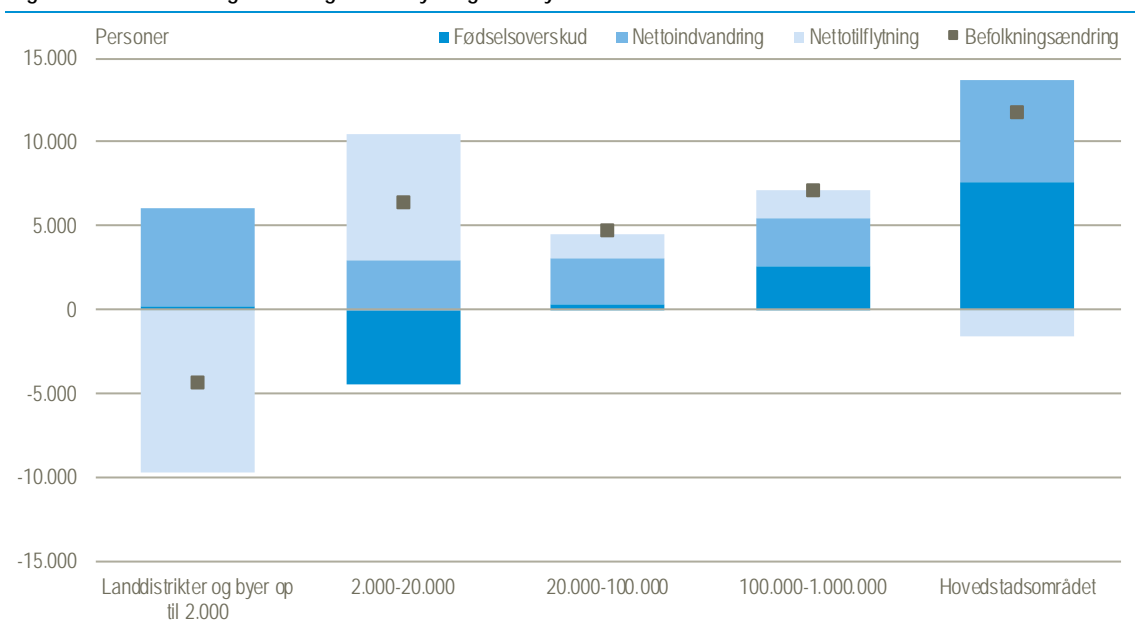
Figur 4 viser, at nettotilflytningen<sup>3</sup> er negativ i landdistrikter og de mindste byer under ét samt i hovedstadsområdet, hvor den dog er ret tæt på nul. I de øvrige bystørrelser er nettotilflytningen positiv.

Figur 4 viser også fødselsoverskuddet (antallet af fødte minus antallet af døde) samt nettoindvandringen (antallet af personer indvandret fra udlandet minus antallet af personer udvandret til udlandet). Tilsammen giver de tre størrelser udviklingen i befolkningstallet i løbet af 2018 for de forskellige bystørrelser. Befolkningsændringen er markeret med en grå firkant.

Det ses, at befolkningstallet i hovedstadsområdet er vokset med godt 11.000 indbyggere i løbet af året. Befolkningsvæksten skyldes her både et stort fødselsoverskud (der fødes flere end der dør, hvilket hænger sammen med alderssammensætningen i befolkningen) og en stor nettoindvandring.

Antallet af indbyggere i landdistrikter og byer med færre end 2.000 indbyggere er faldet med ca.4.500. Fødselsoverskuddet er her meget tæt på nul, men et relativt stort indvandringsoverskud er med til begrænse faldet i antallet af indbyggere.

Figur 4 Befolkningsvækst og nettotilflytning efter bystørrelse. 2018

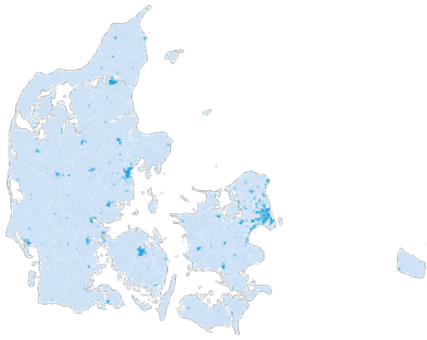


Anm.: Bystørrelsen er defineret primo 2019 uanset at de primo 2018 kunne være i en anden kategori.

### Boks 1: Danmarks Statistiks Byopgørelse og flyttedata

Den geografiske inddeling i tabellen er baseret på Danmarks Statistiks Byopgørelse, som opgør befolkningstallet i byer defineret som sammenhængende bebyggelser med mindst 200 indbyggere (som kan gå på tværs af kommune-grænser) og i de resterende landdistrikter. Den største by udgøres af Hovedstadsområdet, som omfatter et ganske stort område i en række kommuner (fx København, Frederiksberg, Ballerup, Brøndby, Gentofte mv.). I denne analyse er Hovedstadsområdet, som den eneste by med mere end 1.000.000 indbyggere, benyttet som kategori sammen med inddelingen af byer efter størrelse. Se mere i [Statistikdokumentationen](#) og i fx [www.statistikbanken.dk/BY1](http://www.statistikbanken.dk/BY1).

<sup>3</sup> Defineret som tilflytningen fra andre områder i Danmark minus fraflytningen til andre områder i Danmark



Blandt de ca. 892.000 personflytninger foretaget i 2018 er der et mindre antal, hvor det ikke er muligt at fastslå en præcis en til- og/eller fraflytningsadresse idet mindst én af dem er "uden fast bopæl", hvor kun kommunen er fastslået. Ved opgørelserne af antallet af flytninger på bystørrelser er disse flytninger ikke inkluderet. De er til gengæld inkluderet ved beregning af afstande. Til disse flytninger er anvendt de givne kommuners til- og fraflytningstyngdepunkter, som er beregnede størrelser, som for hver kommune angiver de punkter, der typisk fra- eller tilflyttes.

### Unge og seniorer står bag de flere fra- end tilflytninger fra landdistrikter og i små byer

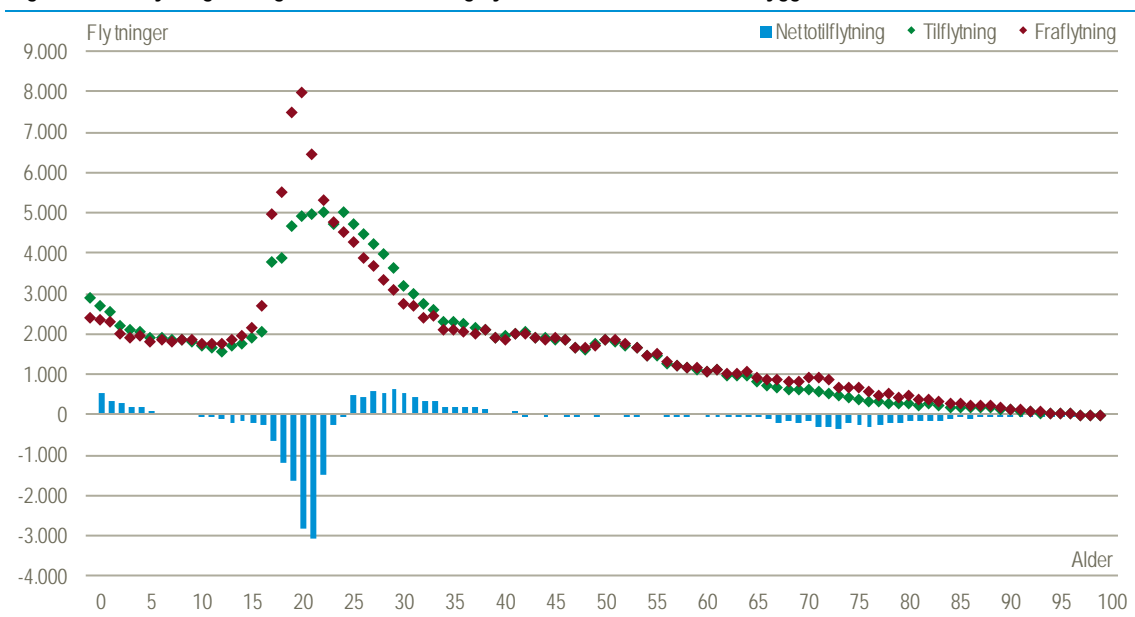
Der er altså nettotilflytning fra landdistrikterne, men hvem er det, der flytter til og fra landdistrikterne og de små byer?

Det er i de unge år, at der generelt flyttes mest (jf. figur 3), og det gælder også flytninger til og fra landdistrikter og de små byer, jf. figur 5. Men både for de unge – og for de fleste øvrige aldre – er der mange, der flytter både *til* og *fra* landdistrikterne og de små byer. Kun blandt de ældste er der ret få flytninger.

Der er positiv nettotilflytning på landet og i de små byer for de 0-5-årige børn samt 25-38-årige unge voksne, mens nettotilflytningen er meget tæt på nul for de ca. 39-64-årige.

To aldersgrupper har negativ nettotilflytning: De 18-24-årige<sup>4</sup> og de 65-84-årige. Her er der altså flere, der flytter *fra* end *til* landdistrikterne og de små byer. Nettotilflytningen er dog meget mindre for de 65-84-årige end for de unge.

Figur 5 Flytninger til og fra landdistrikter og byer med færre end 2.000 indbyggere. 2018



<sup>4</sup> Unges flytninger til byer er undersøgt nærmere i: *Unge flytter væk fra Danmarks mindste byer – har uddannelse betydning* udgivet af Kraks Fonds Byforskning i 2019.

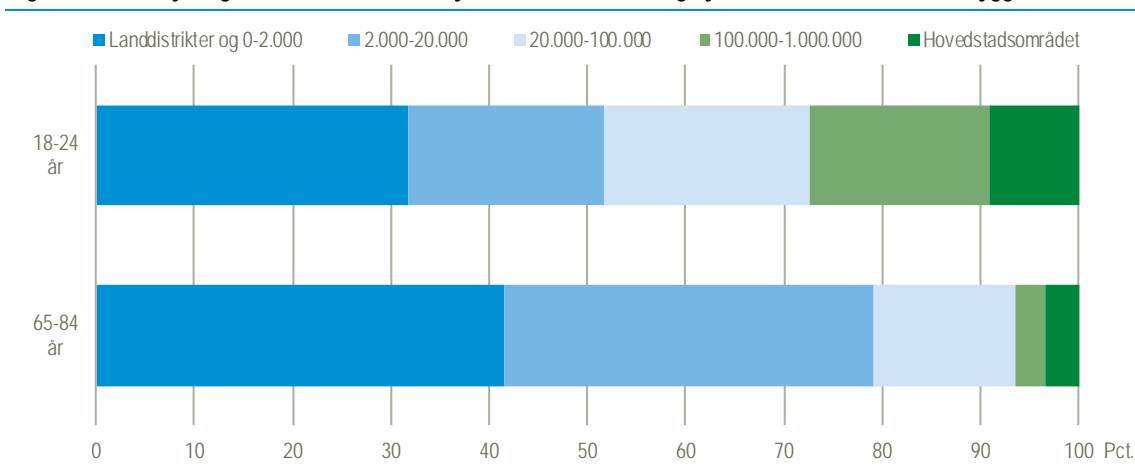
## De unge flytter langt og til store byer – de ældre til mindre byer

I det følgende fokuseres på de to aldersgrupper, hvor flere flytter *fra* end *til* landdistrikter og de små byer, dvs. personer mellem 18 og 24 år og mellem 65 og 84 år.

Blandt de, der flytter fra et landdistrikt eller byområde med færre end 2.000 indbyggere, flytter ca. 79 pct. i alderen 65-84 år til en by med maksimalt 20.000 indbyggere, mens det kun gælder 51 pct. af personerne mellem 18 og 24 år, jf. figur 6.

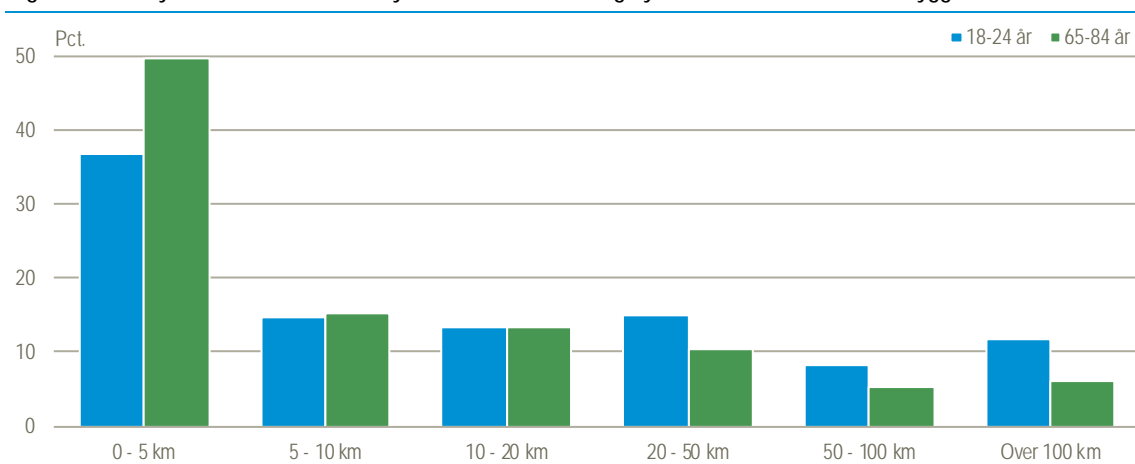
Blandt de unge flytter 28 pct. til enten hovedstadsområdet eller til en by med mindst 100.000 indbyggere (dvs. Aarhus, Aalborg eller Odense). Dette er kun tilfældet for 7 pct. af de 65-84 årige.

Figur 6 Tilflytningsstørrelse for de, som flytter fra landdistrikter og byer med færre end 2.000 indbyggere. 2018



For begge aldersgrupper flytter de fleste forholdsvis kort, men det gælder i højere grad de ældre end de unge, jf. figur 7. Der er 12 pct. af de unge, som flytter mere end 100 km, mens det kun er 6 pct. af seniorerne. Den gennemsnitlige flytteafstand for de unge fraflyttere er knap 47 km, mens det tilsvarende tal for de ældre er knap 29 km.

Figur 7 Flytteafstand for de, som flytter fra landdistrikter og byer med færre end 2.000 indbyggere. 2018



Samlet kan det konkluderes, at de unge i langt højere grad end de ældre flytter langt, når de flytter fra landdistrikterne og de små byer – og at de flytter til større byer.