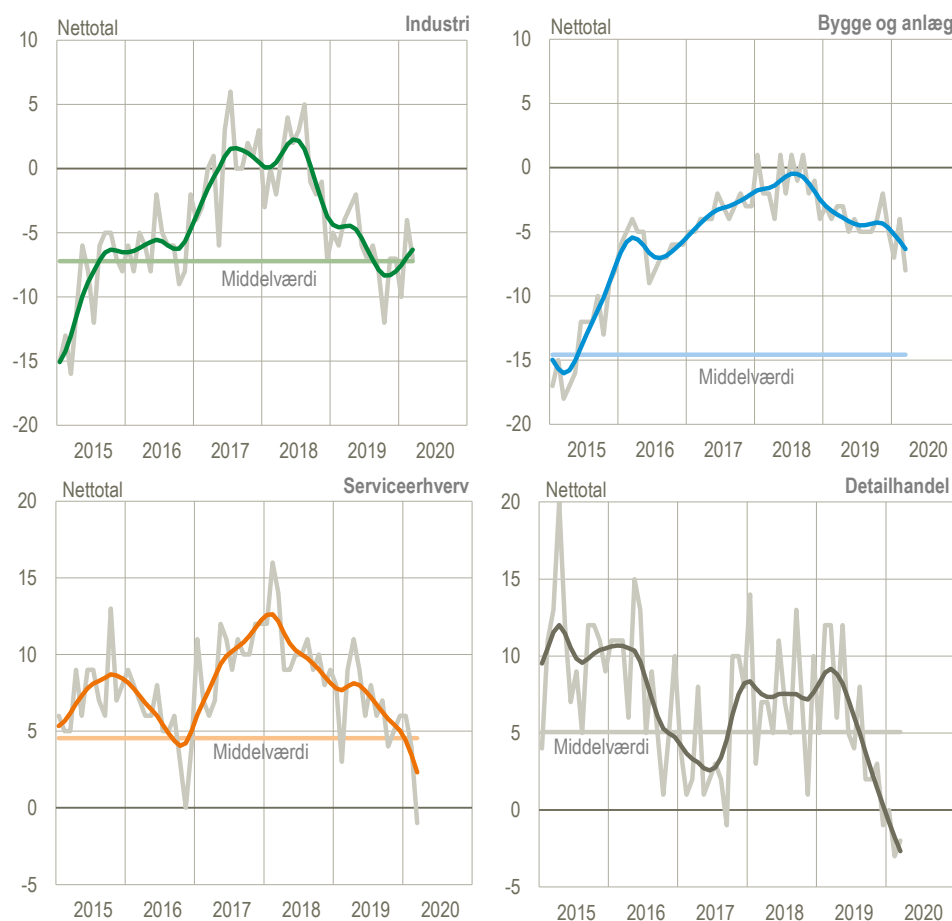


Industri, sammensat konjunkturindikator Sæsonkorrigeret		Bygge og anlæg, sammensat konjunkturindikator Sæsonkorrigeret	
Nettotal -7 marts	Ændring -3 point februar - marts	Nettotal -8 marts	Ændring -4 point februar - marts
<a href="http://www.statistikbanken.dk/baro8">www.statistikbanken.dk/baro8</a>		<a href="http://www.statistikbanken.dk/kbyg44">www.statistikbanken.dk/kbyg44</a>	

## COVID-19 forstærker fald i erhvervstilliden

Den sammensatte konjunkturindikator for industri faldt fra minus 4 i februar til minus 7 i marts. Bygge og anlæg faldt også, fra minus 4 til minus 8, og serviceerhverv faldt fra 4 til minus 1. Detailhandlen er stort set uændret med minus 2 i marts mod minus 3 i februar. Det understreges, at størstedelen af besvarelserne er kommet ind før regeringens meddelelse 11. marts om lukninger og hjemsendelser i forbindelse med COVID-19. Efterfølgende besvarelser har forstærket nedgangen i nogle af erhvervene. Se uddybende før-og-efter-tal i afsnittet under de fire grafer. Erhvervstillidsindikatoren, der vægter de fire erhverv sammen, faldt dermed til det laveste niveau i fem år. Næste måneds undersøgelse vil omfatte spørgsmål specifikt om COVID-19's betydning for omsætningen. I månedstillægget *Fokus på konjunkturbarometrene* findes yderligere grafer, også for EU-lande.

### Sammensat konjunkturindikator for de fire erhverv, brud- og sæsonkorrigeret



## Konjunkturbarometertal før og efter 11. marts 2020

Dagen før regeringens tiltag omkring COVID-19 11. marts blev der beregnet midlertidige konjunkturbarometerindikatorer ud fra indkomne besvarelser. Tallene er i tabellen sammenlignet med de endelige tal opgjort 25. marts og også sammenlignet med tallene fra foregående undersøgelse i februar.

Selv om der blot manglede 8-9 procentpoint i at nå de endelige svarprocenter, fremgår det af tabellen, at besvarelser registreret efter 10. marts har påvirket resultatet i yderligere negativ retning for bygge og anlæg, serviceerhverv og detailhandel. Industrien forblev på omtrent samme niveau måneden ud.

### Sammensat konjunkturindikatorer for februar, 10. marts og 25. marts, sæsonkorrigeret

	Februar (endelig)		Marts (10. marts)		Marts (endelig)	
	Nettotal	Svarprocent	Nettotal	Svarprocent	Nettotal	Svarprocent
Industri	-4	83	-8	76	-7	85
Bygge og anlæg	-5	83	-2	74	-7	83
Serviceerhverv	4	86	2	75	-1	83
Detailhandel	-3	87	0	79	-2	87

Anm.: Stikprøveundersøgelserne har aldrig 100 pct. besvarelse, så de 83-87 pct. i de endelige tal for februar og marts svarer til et normalt niveau for endelige svarprocenter.

### Erhvervstillidsindikatoren falder – både før og efter 11. marts

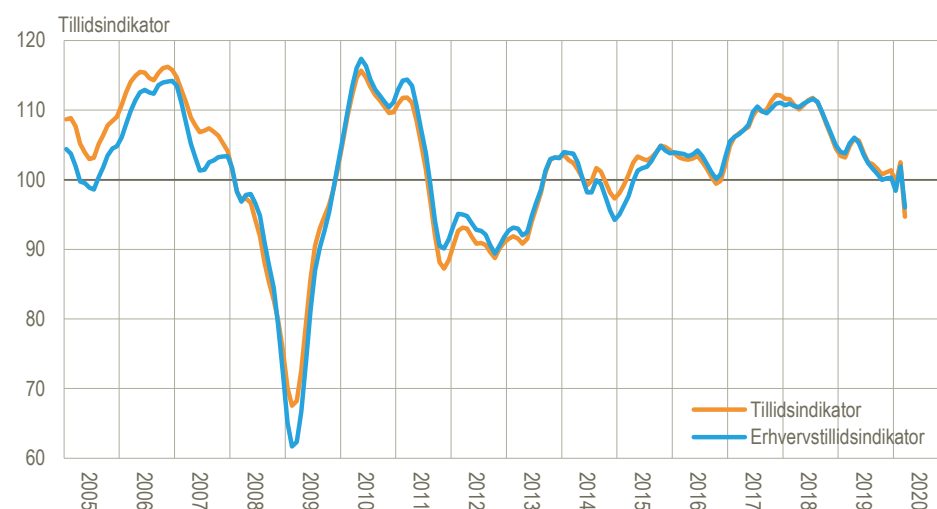
*Erhvervstillidsindikatoren*, beregnet på baggrund af de fire erhverv, falder markant fra 101,9 i februar til 96,0 i marts. Ved ovennævnte skæringspunkt 10. marts, dagen før regeringens nedlukning af Danmark, kan Erhvervstillidsindikatoren opgøres til 98,2. Der er altså sammenlagt for de fire erhverv sket et yderligere fald efter 11. marts til 96,0.

*Bemærk at alle tal i resten af udgivelsen refererer til den endelige opgørelse af konjunkturbarometrene 25. marts 2020.*

### Også Tillidsindikatoren falder

*Tillidsindikatoren*, der inkluderer *forbrugertilliden*, falder. Den gik fra 102,5 til 94,7. I månedstillægget *Fokus på konjunkturbarometrene* sammenlignes Danmarks udvikling med tilsvarende Economic Sentiment Indicator (ESI) for EU og de vigtige samhandelslande Tyskland, Sverige og Storbritannien, samt for USA. Forbrugertillidsindikatoren for marts blev offentliggjort i *Nyt fra Danmarks Statistik 2020:110*.

### Tillids- og erhvervstillidsindikator for Danmark, indeks 100. Endelige marts-tal, sæsonkorrigeret



## Faktisk og forventet omsætning og produktion i erhvervene

Konjunkturbarometrene spørger hver måned til, hvordan den faktiske udvikling har været, og hvordan den forventede udvikling forventes at blive for produktionen eller omsætningen. Forventningerne til tremånedersperioden marts-maj er markant faldende. Mindre markant, men også faldende, ser det ud for detailhandlen. Disse tal er de endelige opgjorte for marts.

### Faktisk (december - februar) og forventet (marts-maj) produktion eller omsætning, sæsonkorigeret



Kilde: [www.statistikbanken.dk/baro1k](http://www.statistikbanken.dk/baro1k), [kby11k](http://www.statistikbanken.dk/kby11k), [kbs1k](http://www.statistikbanken.dk/kbs1k) og [kbd1k](http://www.statistikbanken.dk/kbd1k).

### Find flere konjunkturbarometertal

I [Statistikbanken](http://www.statistikbanken.dk) findes mere detaljerede tal for konjunkturbarometrenes underbrancher. Og i månedstillægget [Fokus på konjunkturbarometrene](#) findes yderligere grafer, blandt andet om marts måneds produktionsbegrænsninger i serviceerhvervene og i bygge og anlæg.

## Tillidsindikatorer og sammensatte konjunkturindikatorer og komponenter

Sæsonkorrigerede tal er angivet med (sk) og brudkorrigerede tal med (bk).		2019				2020		
		Mar.	Okt.	Nov.	Dec.	Jan.	Feb.	Mar.
<b>Tillid</b>	<b>Tillidsindikator (bk, sk)</b>	<b>106,2</b>	<b>98,3</b>	<b>101,6</b>	<b>102,3</b>	<b>99,4</b>	<b>102,5</b>	<b>94,7</b>
	Erhvervstillidsindikator (bk, sk)	106,4	97,7	101,0	101,0	98,4	101,9	96,0
<b>Industri</b>	<b>Sammensat (bk, sk)</b>	<b>-4</b>	<b>-12</b>	<b>-7</b>	<b>-7</b>	<b>-10</b>	<b>-4</b>	<b>-7</b>
	Produktionsforventning (sk)	20	8	9	13	8	19	6
	Ordrebeholdning (bk)	-16	-31	-19	-18	-17	-16	-16
	Færdigvarelagre (bk)	15	14	11	16	20	15	11
<b>Bygge og anlæg</b>	<b>Sammensat (bk, sk)</b>	<b>-3</b>	<b>-4</b>	<b>-2</b>	<b>-5</b>	<b>-7</b>	<b>-4</b>	<b>-8</b>
	Beskæftigelsesforventning (sk)	6	6	6	4	7	5	1
	Ordrebeholdning (bk, sk)	-11	-13	-10	-14	-20	-13	-16
<b>Serviceerhverv</b>	<b>Sammensat (sk)</b>	<b>9</b>	<b>4</b>	<b>5</b>	<b>6</b>	<b>6</b>	<b>4</b>	<b>-1</b>
	Faktisk omsætning (sk)	10	6	6	7	6	3	3
	Forventet omsætning (sk)	14	6	7	6	6	5	-3
	Faktisk forretningssituation	2	1	2	5	5	5	-2
<b>Detailhandel</b>	<b>Sammensat (bk, sk)</b>	<b>12</b>	<b>2</b>	<b>3</b>	<b>-1</b>	<b>0</b>	<b>-3</b>	<b>-2</b>
	Faktisk omsætning (sk)	27	10	11	6	-3	-18	-2
	Forventet omsætning (sk)	21	10	10	3	14	22	9
	Lagerbeholdning (bk, sk)	13	14	13	13	12	13	12

Anm.: De sammensatte konjunkturindikatorer med enheden "nettotal" er beregnet som simpelt gennemsnit af to eller tre underindikatorer. Lagerbeholdninger regnes med omvendt fortegn i den sammensatte konjunkturindikator, idet for store lagre anses som ugunstigt. Hvis indikatorene, der indgår, er brud- og/eller sæsonkorrigerede, vælges disse. Tillidsindikatoren (inkl. forbrugertillid) og Erhvervstillidsindikatoren er sammenvejede indikatorer med middelværdien 100.

Kilde: [www.statistikbanken.dk/2459](http://www.statistikbanken.dk/2459).

**Mere information:** Konjunkturbarometrene er udarbejdet i partnerskab med EU-Kommissionen og offentliggøres mere detaljeret på [www.statistikbanken.dk/2459](http://www.statistikbanken.dk/2459) i Statistikbanken. Tilsvarende europæiske data findes hos Directorate General for Economic and Financial Affairs i [DG ECFINs database](#).

Læs mere om forskellige konjunkturindikatorer, og se seneste nøgletal på [www.dst.dk/konjunkturdata](http://www.dst.dk/konjunkturdata).

**Kilder og metoder:** Metoden er beskrevet i [statistikdokumentationerne](#) for de respektive konjunkturbarometre. Kun tidsserier, der udviser en klar sæsoneffekt, er korrigeret for sæsonudsving. Tallene er indsamlet mellem den 25. i måneden før og den 21. i den aktuelle måned. **Nettotal** udtrykker forskellen mellem procentandelene af virksomheder, vægtet efter beskæftigelse, der har angivet hhv. positive og negative forventninger.

**Næste offentliggørelse:** *Konjunkturbarometer for erhvervene, april 2020* udkommer 29. april 2020.

**Henvendelse:** Erik Slentø, tlf. 39 17 30 88, [esl@dst.dk](mailto:esl@dst.dk)

Bo Eriksen, tlf. 39 17 35 52, [bhe@dst.dk](mailto:bhe@dst.dk)