

## Covid-19: Hvilke virksomheder har benyttet Lønkompressionsordningen?

Af Peter Bøegh Nielsen og Kalle Emil Holst Hansen

Som en konsekvens af Covid-19 og den omfattende nedlukning af det danske samfund indgik Regeringen og arbejdsmarkedets parter aftale om en midlertidig lønkompressionsordning. Aftalen indgår i den samlede aftale om støtte til erhvervslivet, som Regeringen og Folketinget har indgået. Ordningen omfatter private virksomheder, hvor minimum 30 pct. af medarbejderstaben eller flere end 50 ansatte stod til afskedigelse.

Denne analyse beskriver omfanget af hjælpepakken i ordningens to første perioder (9. marts – 8. juli 2020), og ser nærmere på hvilke brancher, der især har benyttet ordningen samt den geografiske fordeling. Derudover undersøges i hvilket omfang, ordningen har reddet vækstvirksomheder eller snarere har understøttet virksomheder med negativ vækst. Data er af foreløbig karakter og vil blive endeligt revideret efter ordningens ophør.

---

### Analysens hovedkonklusioner:

- 31.260 virksomheder har fået midlertidig lønkompression for 263.000 job i perioden 9. marts til 8. juli 2020. Det svarer til næsten 20 pct. af samtlige virksomheder med ansatte i den private sektor. 72 pct. af de praktiserende tandlæger modtog lønkompression mod kun 12 pct. af virksomhederne inden for fremstilling af farmaceutiske præparater.
- Restauranter er med 2.500 virksomheder den branche, hvor flest virksomheder har fået lønkompression. Branchen har samtidig flest lønkomprimerede job, nemlig 22.700.
- Hovedstadsområdet, forstået som landsdelene Byen København og Københavns Omegn, hvor hhv. 30 og 26 pct. af arbejdsstederne er omfattet af lønkompressionsordningen, er hårdest ramt. Målt på andelen af job lå Byen København med 21 pct. af landsdelens job i den private sektor på lønkompression som eneste landsdel betydeligt over landsgennemsnittet (13 pct.).
- 70 pct. af virksomhederne, som har fået bevilget lønkompression, har mindst halvdelen af deres ansatte på lønkompression.
- Lidt over halvdelen af de virksomheder, som har fået bevilget lønkompression, havde en samlet negativ vækst i perioden 2016-2019, mens 47 pct. fremviste en positiv vækst. Modsat fremviste hovedparten (55 pct.) af de virksomheder, der ikke modtog lønkompression, en positiv vækst. Hvad angår antal komprimerede job, så er mønstret lidt anderledes, idet de fleste job (næsten 141.200 eller 59 pct.) er i virksomheder med en positiv vækst.
- 44 pct. af samtlige mikrovirksomheder med positiv vækst har mindst 75 pct. af deres medarbejdere på lønkompression. Til sammenligning gælder det kun 18 pct. af højvækstvirksomhederne.

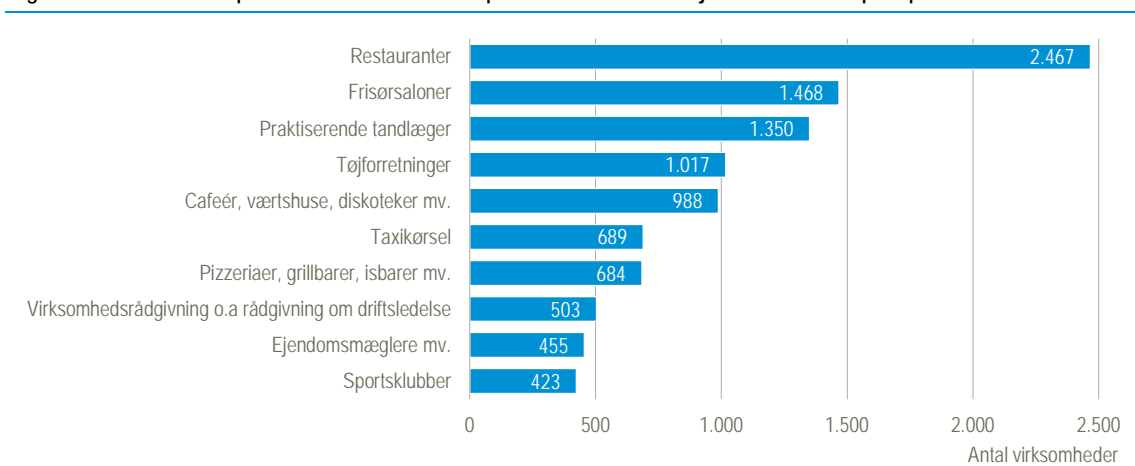
## 2.500 restauranter har fået lønkompensation

I perioden 9. marts til 8. juli 2020 har i alt 31.260 virksomheder fået midlertidig lønkompensation dækkende 263.000 job under hjælpepakken vedr. lønkompensation.<sup>1</sup> Det svarer til 18,9 pct. af samtlige virksomheder med et eller flere årsværk og 13,3 pct. af samtlige job i virksomhederne<sup>2</sup>. Hjælpepakken indgår i de støtteordninger for erhvervslivet, som Regeringen og Folketinget har iværksat som en konsekvens af Covid-19 krisen og den omfattende nedlukning af det danske samfund fra marts, se også boks 1. Hjælpepakken vedr. lønkompensation er den hjælpepakke, som har tilført erhvervslivet det største samlede tilskud, nemlig 10,9 mia. kr. frem til 8. juli.

*Restauranter* er med næsten 2.500 virksomheder den branche, som har klart det største antal virksomheder, som har fået lønkompensation, se figur 1. Restaurationsbranchen udgør næsten 8 pct. af det samlede antal lønkomponserede virksomheder, efterfulgt af *Frisørsaloner* (5 pct.) og *Praktiserende tandlæger* (4 pct.). I alt udgør de ti brancher, som har flest lønkomponserede virksomheder, næsten en tredjedel af samtlige komponserede virksomheder<sup>3</sup>. *Restauranter* er overrepræsenterede blandt de komponserede virksomheder, idet de kun udgør 2,8 pct. af samtlige virksomheder med en eller flere fuldtidsansatte<sup>4</sup>.

Den omfattende nedlukning af visse erhverv i primært marts-april afspejler sig i de høje andele af lønkomponserede virksomheder i disse brancher. Hele 66 pct. af samtlige frisørsaloner med ansatte modtog lønkompensation, og 72 pct. af samtlige praktiserende tandlæger med ansatte modtog lønkompensation. Modsat havde kun 12 pct. af virksomhederne i en betydende og eksportorienteret branche som *Fremstilling af farmaceutiske præparater* modtaget lønkompensation.

Figur 1 Antal komponserede virksomheder i perioden 9. marts til 8. juli 2020. Fordelt på top 10 brancher



### Boks 1. Lønkomponeringsordningen

Regeringen og Folketingets partier vedtog i marts 2020 forbud mod større forsamlinger samt forbud mod adgang til eller restriktioner for visse lokaler. Forbuddet betød bl.a., at serveringssteder, storcentre, tandlæger og træningscentre skulle holde lukket for offentligheden. Dagligvarebutikker, apoteker og specialforretninger med medicinsk udstyr var ikke omfattet af forbuddet.

I forlængelse af nedlukningen indgik Regeringen og arbejdsmarkedets parter den 14. marts aftale om en midlertidig lønkomponeringsordning. Aftalen indgår i det kompleks af hjælpepakker til erhvervslivet, som Folketinget har vedtaget. Ordningen omfattede private virksomheder, hvor minimum 30 pct. af medarbejderstaben eller flere end 50 ansatte stod til afskedigelse. Aftalen blev i første omgang afgrænset til perioden 9. marts til 9. juni. Ordningen er i skrivende stund blevet forlænget to gange. Den 18. april blev ordningen forlænget frem til den 8. juli, og den 5. juni blev parterne enige

<sup>1</sup> Tallene i denne analyse vedr. hjælpepakken for lønkomponering refererer til 8. juli som udtrækstidspunkt

<sup>2</sup> Virksomhedernes størrelse er opgjort for året 2019.

<sup>3</sup> Analysen opererer med de såkaldte hovedbrancher, som er mest detaljerede niveau og i alt udgør 736 individuelle brancher, jf. Danmarks Statistik: Dansk Branchekode DB07 v3

<sup>4</sup> Da denne hjælpepakke komponserer virksomhederne for (dele af) deres lønomkostninger, så medtages kun virksomheder med min. 1 fuldtidsansat i første kvartal 2020 i analysen.

om at om at forlænge lønkompensationsordningen yderligere til og med den 29. august. Denne analyse er afgrænset til virksomheder, der inden 9. juli 2020 fik godkendt kompensation for hele eller dele af perioden fra den 9. marts til og med den 8. juli 2020.

Regeringen har løbende genåbnet udvalgte brancher. Liberale erhverv som frisører, privathospitaler og tandlæger kunne genåbne den 20. april som led i fase 1. Som led i genåbningens fase 2 blev det den 11. maj tilladt storcentre at genåbne, og den 18. maj kunne restauranter, caféer og lignende åbne for offentligheden. Kulturinstitutioner, udendørs forlystelsesparker mv. kunne genåbne den 21. maj. Fase 3 af genåbningen omfattede træningscentre, indendørs idræts- og foreningsliv, svømmehaller mv., der kunne åbne den 8. juni. Diskoteker, spillesteder og natteliv er fortsat lukket.

Den gradvise genåbning har betydet, at flere virksomheder har sendt medarbejdere tilbage på arbejde tidligere end forventet. Det eksisterende datagrundlag muliggør dog ikke en modregning i de opgjorte kompensationsbeløb. For brancher som frisørsaloner, der genåbnede i fase 1, må det antages, at de godkendte beløb er for høje. Modsat er det helt frem til september muligt for virksomhederne, at ansøge om lønkompensation, og virksomheder, der vælger at afskedige medarbejdere i perioden, kan antages at skulle tilbagebetale dele af den modtagne lønkompensation. Tallene i denne analyse er således at betragte som foreløbige. Danmarks Statistik har dog vurderet, at det er væsentligt for den samfundsmæssige debat at publicere analysen på det foreliggende grundlag.

Find mere information om ordningen for lønkompensation på [Virksomhedsguiden.dk](https://virksomhedsguiden.dk).

### De kompenserede job udgør lidt over halvdelen af samtlige job i de omfattede virksomheder

De 31.260 virksomheder har fået bevilget lønkompensation for 263.000 job; hvilket svarer til 13,3 pct. af samtlige job i den private sektor. De kompenserede job udgør lige over halvdelen af de i alt lidt over 523.000 job i de omfattede virksomheder.

*Restauranter* har flest kompenserede job, nemlig næsten 22.700 eller 9 pct. af de 263.000 job, se figur 2. På de efterfølgende pladser kommer brancherne *Tøjforretninger* og *Cafeer mv.* (begge med 4 pct. af de lønkomponerede job). Top 10 brancherne står for en tredjedel af det samlede antal kompenserede job. *Restauranter* er også her overrepræsenterede, idet de kun står for 2,9 pct. af samtlige job i virksomheder med en eller flere fuldtidsansatte.

Alle brancherne i top 10 er inden for servicevirksomhed og reflekterer dermed også nedlukningens karakter, som betød, at de fleste industri- og bygge- og anlægsvirksomheder kunne fortsætte deres aktiviteter i et vist omfang, mens der tvangsmæssigt skete en umiddelbar nedlukning af en række serviceerhverv.

Figur 2 Antal kompenserede job i perioden 9. marts til 8. juli 2020. Fordelt på top 10 brancher



#### Boks 2. Metode (1)

Data til den første del af analysen bygger dels på udtræk fra Erhvervsstyrelsens sagsbehandlingssystem, dels på udtræk fra Danmark Statistiks Erhvervsstatistiske Register. Som en del af den såkaldte eksperimentelle statistik, som Danmarks Statistik har introduceret for at belyse udviklingen under Covid-19, har Danmarks Statistik hver uge modtaget

data vedr. hjælpepakken for lønkomensation. Der er tale om foreløbige data, som først revideres på et senere tidspunkt af Erhvervsstyrelsen, se boks 1. De beskrevne størrelser er værdierne per 8. juli 2020 i Erhvervsstyrelsens udtræk til Danmarks Statistik.

Data fra Erhvervsstyrelsen indeholder bl.a. information om de kompenserede virksomheder og de lønmodtagere, som kompensationen vedrører. I analysen benyttes begrebet kompenserede jobs. Kompenserede job (antal) er defineret som unikke job (kombination af virksomhed (CVRNR) og person (CPRNR)), der er søgt og godkendt lønkomensation for. En person kan godt have flere job i forskellige virksomheder, men ikke flere job i samme virksomhed.

I analysen benyttes også kompenserede virksomheder. Kompenserede virksomheder (antal) er defineret som unikke virksomheder, der modtager eller har modtaget kompensation under hjælpepakken.

Fra Det Erhvervsstatistiske Register hentes oplysninger om virksomhedernes branche, antal ansatte personer og årsværk til beregning af virksomhedsstørrelse. Endvidere anvendes oplysninger om de tilknyttede arbejdssteder til brug for geografisk placering. Til formålet benyttes en foreløbig kvartalsversion for første kvartal af 2020, dvs. mest aktuelle data i forhold til introduktionen af hjælpepakken.

De kompenserede virksomheder holdes op mod populationen af arbejdsgivervirksomheder i den private sektor. Arbejdsgivervirksomheder er defineret som virksomheder med minimum 1 årsværk i første kvartal 2020. Alle kompenserede virksomheder er per definition arbejdsgivervirksomheder.

### **Næsten 75 pct. af samtlige lønkomputerede virksomheder fik kun kompensation i første periode**

Lidt over 23.000 virksomheder eller næsten 75 pct. af samtlige virksomheder, der fik kompensation i perioden 9. marts til 8. juli, fik kun lønkomensation i den første periode frem til 8. juni. Det var i den delperiode, at store dele af samfundet var lukket ned. I hjælpepakkens anden periode fra 9. juni til 8. juli, kom der kun 611 nye virksomheder til, som ikke havde fået bevilget lønkomensation i den første delperiode.

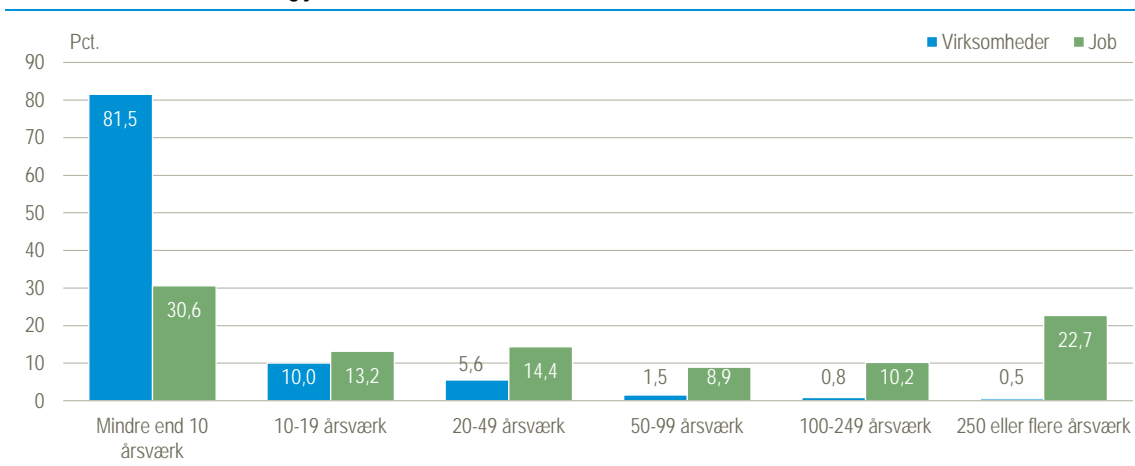
Det var ligeledes næsten 75 pct. af periodens samlede antal kompenserede job, der udelukkende fik kompensation i første delperiode frem til 8. juni, og der kom kun 4.200 nye lønkomputerede job i den anden delperiode. De fleste nytillkomne job er *inden for Drift af teater- og koncertsale mv.* (390 job), efterfulgt af *Fremstilling af køle- og ventilationsanlæg (til industriel brug)* (480 job). Det er således nogle andre brancher end de dominerende i første delperiode, som primært har fået bevilget lønkomensation i anden delperiode.

### **Flest små virksomheder har fået bevilget lønkomputation**

Mikrovirksomheder med under 10 fuldtidsansatte udgør langt hovedparten af de kompenserede virksomheder (82 pct.), mens de store virksomheder med 250 eller flere fuldtidsansatte udgør 0,5 pct., se figur 3. Mikrovirksomhederne udgør 88 pct. af samtlige virksomheder med fuldtidsansatte og er således underrepræsenterede blandt de kompenserede virksomheder, mens de små og mellemstore virksomheder med 10-249 ansatte udgør 17 pct. af de kompenserede virksomheder mod kun 12 pct. af samtlige virksomheder med fuldtidsansatte.

De store virksomheder har naturligvis en væsentligt større andel af de lønkomputerede job. De store virksomheder, der udgør 0,5 pct. af samtlige kompenserede virksomheder, står for 23 pct. af de kompenserede job, mens mikrovirksomhederne repræsenterer 31 pct. af det samlede antal kompenserede job. Mikrovirksomhederne har dermed en større andel af de kompenserede job end af samtlige job i virksomheder med fuldtidsansatte (25 pct.), mens de store virksomheder har en betydeligt større andel af det samlede antal job (32 pct.).

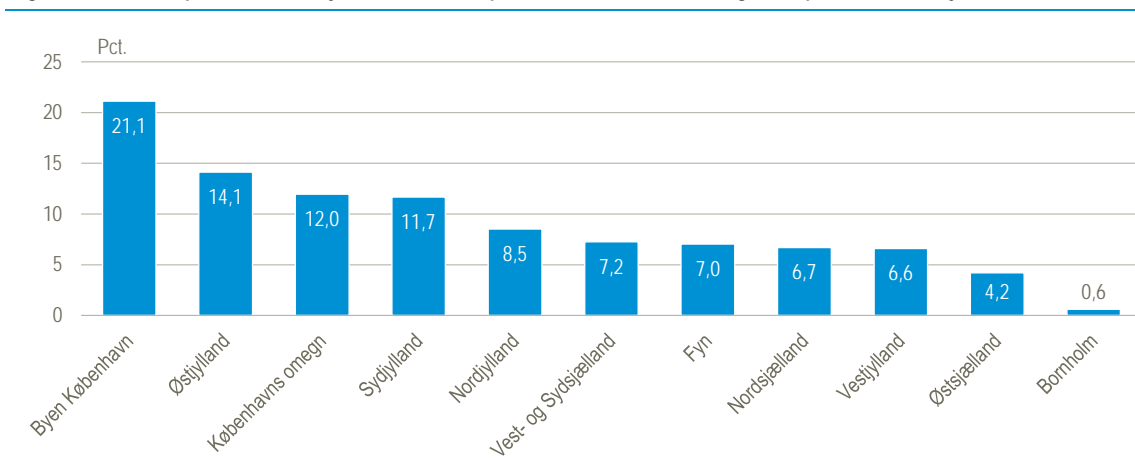
Figur 3 Kompenserede virksomheder og job fordelt efter virksomhedsstørrelse. Pct. af samtlige kompenserede virksomheder og job



### Især Byen København og Københavns Omegn relativt hårdt ramt

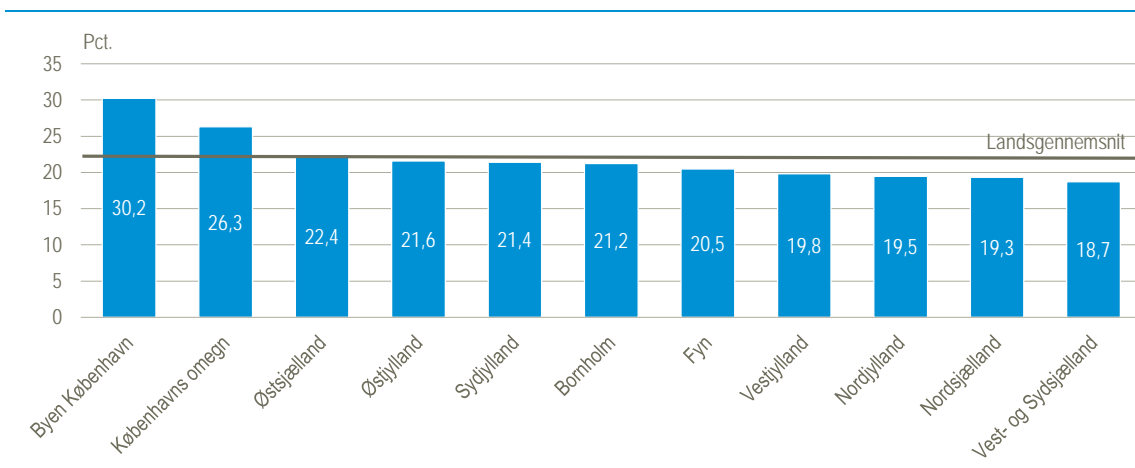
De kompenserede virksomheder har 47.400 arbejdssteder, hvoraf 21 pct. ligger i landsdelen Byen København, efterfulgt af landsdelene Østjylland (14 pct.), Københavns omegn og Syddjylland (begge 12 pct.), se figur 4. Færrest arbejdssteder ligger i landsdelene Bornholm (1 pct.) og Østsjælland (4 pct.).

Figur 4 Kompenserede arbejdssteder fordelt på landsdele Pct. af samtlige kompenserede arbejdssteder



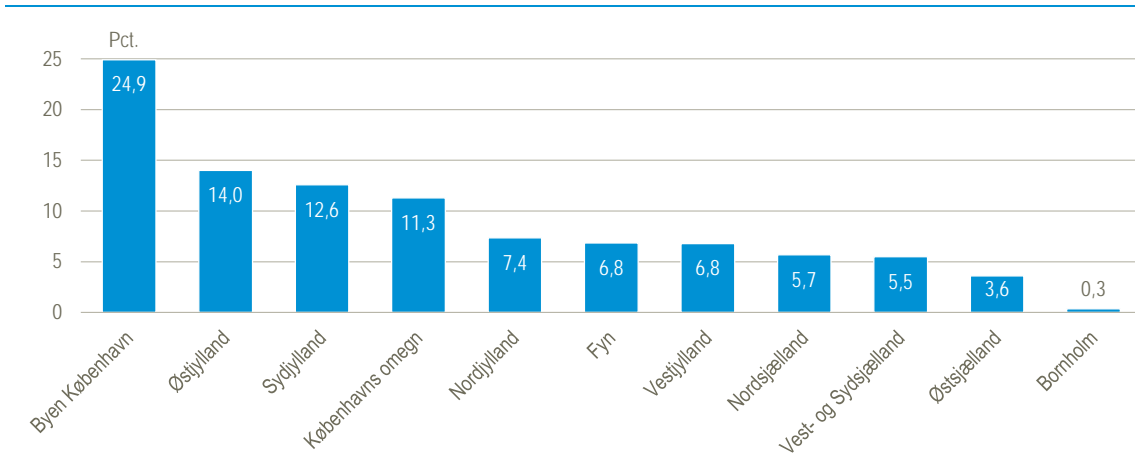
Et bedre billede af, hvor hårdt erhvervslivet i de forskellige landsdele er påvirket af Covid-19 situationen, giver den relative andel af kompenserede arbejdssteder i forhold til det samlede antal arbejdssteder i den private sektor, se figur 5. Denne sammenholdelse viser, at hovedstadsområdet, forstået som landsdelene Byen København (30 pct.) og Københavns omegn (26 pct.), er hårdest ramt og er de eneste landsdele, der ligger over landsgennemsnittet. Region Østjylland med 22 pct. ligger på landsgennemsnittet. De landsdele, hvor relativt færrest arbejdssteder er omfattet af lønkomensation, er Vest- og Sydsjælland (18 pct.) og Nordsjælland (19 pct. af landsdelens arbejdssteder i den private sektor).

Figur 5 Andel af kompenserede arbejdssteder i procent af samtlige arbejdssteder i den private sektor i landsdelen.



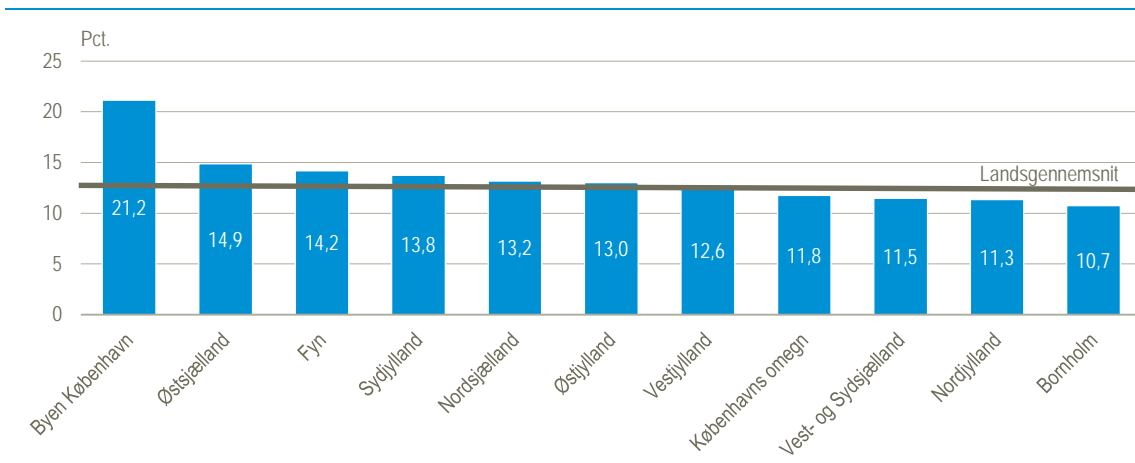
De 263.000 kompenserede job har en lidt større geografisk koncentration i Byen København (25 pct.) end for arbejdsstederne, mens Østjylland er landsdelen med næststørst andel med 14 pct. i begge tilfælde, se figur 6. Syddjylland er regionen med tredje flest lønkomponerede job (13 pct.). Færrest lønkomponerede job findes i landsdelene Bornholm (0,3 pct.) og Østsjælland (4 pct.).

Figur 6 Kompenserede job fordelt på landsdele. Pct. af samtlige lønkomponerede job



Hvis de lønkomponerede job relateres til den samlede beskæftigelse i den private sektor i de pågældende landsdele, så er det kendetegnende, at alle landsdele på nær Byen København ligger tæt på landsgennemsnittet på 13 pct. Landsdelene ligger i intervallet 11-15 pct. af samtlige job i den private sektor i landsdelen, mens kun Byen København stikker ud med en andel på 21 pct., figur 7.

Figur 7 Andel af kompenserede job i procent af samtlige job i den private sektor i landsdelen.

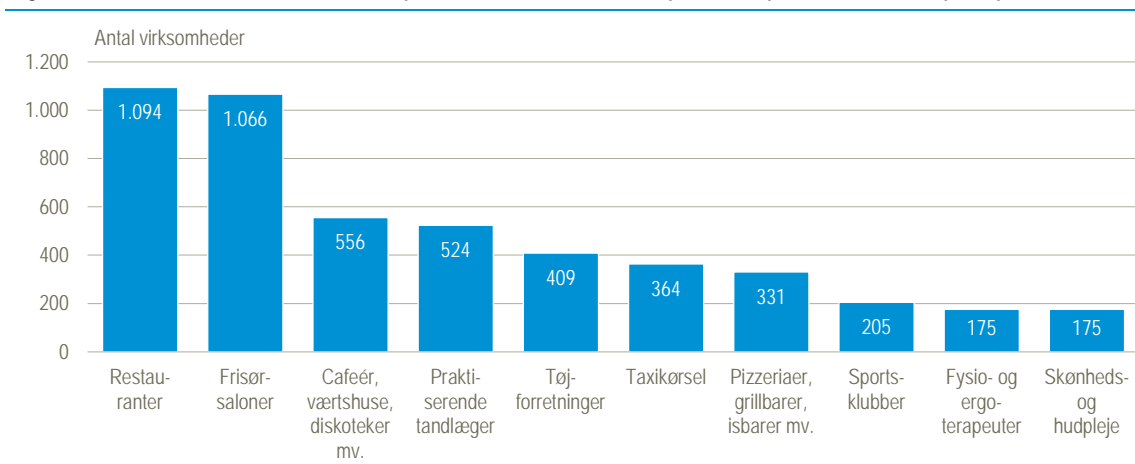


### Over halvdelen af de ansatte på lønkompensation i de fleste virksomheder

Lønkompen sationsordningens betydning for den enkelte virksomhed kan illustreres ved intensitetsgraden, dvs. hvor stor en andel af virksomhedens ansatte, der er i lønkompen sation. Næsten 70 pct. af samtlige virksomheder, der har modtaget lønkompen sation i den undersøgte periode, har 50 pct. eller flere på lønkompen sation og hele 38 pct. af virksomhederne har 75 pct. eller flere på lønkompen sation. Det er især branchegrupperne *Restauranter* (1.094 virksomheder) og *Frisørsaloner* (1.066 virksomheder), der har mange virksomheder, som har halvdelen eller flere af de ansatte på lønkompen sation, se figur 8.

Virksomhederne med mindst halvdelen af deres ansatte på lønkompen sation stod for 73 pct. af de lønkompen serede job og 70 pct. af den samlede lønkompen serede sum. Der er således tale om, at ordningen har været af væsentlig omfang og betydning for de virksomheder, der har benyttet ordningen.

Figur 8 Antal virksomheder med 50 pct. eller mere af de ansatte på lønkompen sation. Fordelt på Top 10 brancher



### Lidt over halvdelen af virksomhederne, der fik bevilget lønkompen sation, havde negativ vækst i de foregående år

Hjælpepakkerne er blevet kritiseret for potentielt at holde hånden under virksomheder, der ikke er lønsomme, og dermed støtte virksomheder, som inden Covid-19 var i en nedskaleringsfase eller på vej mod ophør. I denne delanalyse undersøges virksomhedernes beskæftigelsesmæssige vækstforløb i de seneste tre år, dvs. perioden 2017-2019, se boks 3 for en beskrivelse af den anvendte metode.



### Boks 3. Metode (2): Vækstanalyse

Vækstanalysen belyser vækst i årsværk i perioden 2016-2019 for de kompenserede virksomheder og en population af sammenlignelige virksomheder. Analysen bygger på to datakilder. For årene 2016-2018 bruges endelige versioner af Generel firmastatistik. For året 2019 bruges en endelig version af Danmark Statistiks Erhvervsstatistiske Register. Det er for begge kilder gældende, at informationen om årsværk er beregnet på baggrund af e-indkomstoplysninger. Da der ikke foreligger regnskabsstatistik for 2019, så vækst i værditilvækst kunne belyses, er vækstanalysen afgrænset til beskæftigelsesvækst.

Til beregning af de forskellige vækstgrupper i analysen er der taget udgangspunkt i den vækstberegning, som blandt andet ligger til grund for statistikken [Nye højvækstvirksomheder i Danmark](#). Dermed følger analysen også OECDs og Eurostats fælles definition, se [Eurostat OECD Manual on Business Demography Statistics, 2007 edition](#). Vækst udregnes som en gennemsnitlig årlig vækst i antallet af fuldtidsansatte over en treårig periode. Kun virksomheder med minimum 10 fuldtidsansatte i startåret (i analysen 2016) er inkluderet i den officielle definition. Disse virksomheder opdeles i fire grupper:

1. Højvækstvirksomheder, som er virksomheder med gennemsnitlig årlig vækst på 20 pct. eller mere i perioden 2016-2019
2. Vækstvirksomheder, som er virksomheder med en gennemsnitlig årlig vækst på 10-20 pct. i perioden 2016-2019
3. Stabile virksomheder, som er virksomheder med en gennemsnitlig årlig vækst op til 10 pct. i perioden 2016-2019
4. Virksomheder med gennemsnitlig årlig negativ vækst i perioden 2016-2019s

Analysen belyser endvidere virksomheder med færre end 10 årsværk i 2016, som falder uden for den officielle definition af vækstvirksomheder. Denne gruppe er opdelt i to:

Mikrovækstvirksomheder med en samlet positiv vækst i perioden fra 2016 til 2019.

- Mikrovirksomheder med samlet negativ vækst i perioden 2016-2019.

Grundet definitionen vil nye virksomheder, oprettet i perioden 2017-2019, ikke falde inden for definitionen. De betegnes i analysen som nye virksomheder.

Vækstforløbet måles med udgangspunkt i virksomhedernes beskæftigelse (årsværk) i 2016. Af det samlede antal virksomheder, der har modtaget lønkompensation, kan næsten 25.300 følges fra 2016 og til 2019. Lidt over halvdelen af virksomhederne fremviste en samlet negativ vækst i perioden 2016-2019, mens 47 pct. fremviste en positiv vækst i perioden. Blandt de virksomheder, der ikke har modtaget lønkompensation, fremviste hovedparten (55 pct.) en positiv vækst, mens 45 pct. havde en negativ vækst i perioden. Der er således relativt flere virksomheder med negativ vækst blandt de virksomheder, der har fået lønkompensation.

Hvad angår antal kompenserede job, så er mønstret lidt anderledes, idet de fleste job (næsten 60 pct.) er i virksomheder med en positiv vækst. Blandt de virksomheder, som ikke har søgt lønkompensation, står virksomhederne med positiv vækst for 62 pct. af de ansatte. Så også hvad angår beskæftigelsen fylder virksomheder med negativ vækst relativt mere blandt de lønkomponerede virksomheder.

Virksomhederne er inddelt i 6 vækst kategorier, hvoraf virksomhederne med positiv vækst så er inddelt i fire kategorier – afhængigt af deres gennemsnitlige årlige vækst og størrelse, se også boks 3. Der er 203 højvækstvirksomheder, som er virksomheder med en årlig gennemsnitlig vækst på 20 pct. eller mere i perioden 2016-2019, der har fået lønkompensation. Det svarer til 0,8 pct. af samtlige lønkomponerede virksomheder, som har eksisteret i hele perioden 2016-2019. Det svarer niveaumæssigt til andelen af højvækstvirksomheder blandt de ikke-kompenserede virksomheder (0,5 pct.). Højvækstvirksomhederne repræsenterede 4,1 pct. af de kompenserede job.

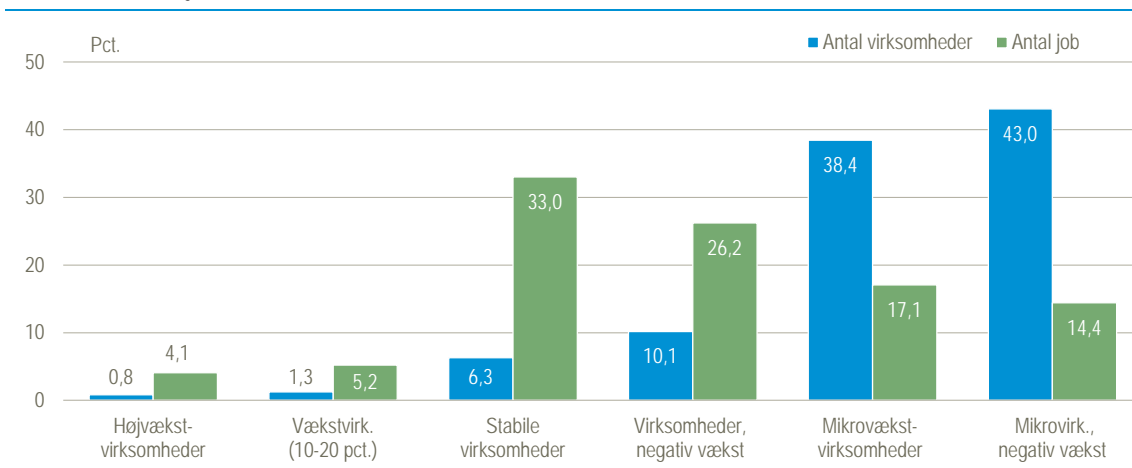
Der er flest mikrovirksomheder med negativ vækst (43 pct. af samtlige kompenserede virksomheder, der har eksisteret i perioden 2016-2019), efterfulgt af mikrovækstvirksomheder (38 pct.), se figur 9. Dermed er der en relativt større andel af mikrovirksomheder med negativ vækst blandt de kompenserede virksomheder i forhold til gruppen af virksomheder uden kompensation



(39 pct.), mens der tilsvarende er relativt færre mikrovækstvirksomheder blandt de ikke-kompenserede virksomheder (49 pct.).

Top 3 brancher blandt virksomhederne med negativ vækst er *Praktiserende tandlæger* (8,3 pct.), *Restauranter* (5,6 pct.) og *Frisørsaloner* (5,8 pct.), der alle også befinder sig i Top 3 generelt. Blandt mikrovækstvirksomhederne udgøres Top 3 af de samme tre brancher, dog med *Restauranter* (6,5 pct.) som den største branche.

Figur 9 Kompenserede virksomheder og job. Fordelt på væksttyper. I pct. af antal kompenserede virksomheder hhv. job



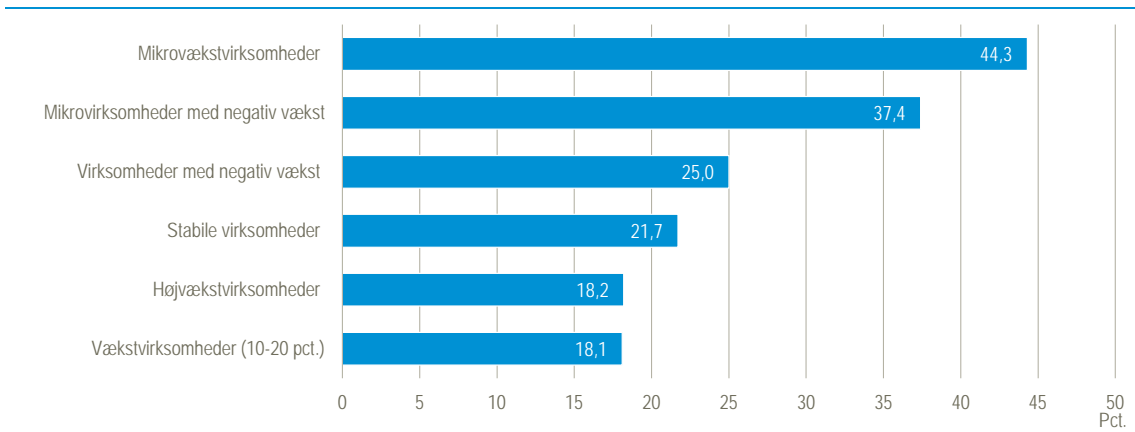
Hvis vi ser på kompenserede job, så er det gruppen af stabile virksomheder, dvs. virksomheder med 10 eller derover fuldtidsansatte samt en vækstrate under 10 pct. i perioden 2016-2019, der står for den største andel af kompenserede job, nemlig 78.500 job eller 33 pct., se figur 9. Dermed modsvarer de stabile virksomheders andel den andel af de fuldtidsansatte, som gruppen udgør blandt de virksomheder, der ikke har anvendt lønkompensationsordningen (34 pct.). Næstfleste kompenserede job findes blandt virksomhederne med 10 eller derover fuldtidsansatte samt negativ vækst (62.400 job eller 26 pct.), mens de udgør 28 pct. af de ansatte i virksomheder, der ikke har benyttet ordningen. Virksomhederne med negativ vækst, som indgår i ordningen, har mistet 69.300 årsværk i perioden 2016-2019.

De brancher, som havde flest lønkompenserede job blandt de stabile virksomheder, var *Tøjforretninger* med 4.540 job eller 6 pct. af gruppens samlede antal kompenserede job, efterfulgt af *Fitnesscentre* (3.640 job eller 5 pct.) og *Serviceydelse ifm. luftfart* (3620 job eller 5 pct.). Blandt virksomhederne med negativ vækst og 10 eller flere ansatte var *Restauranter* med 5.380 lønkompenserede job (9 pct. af gruppens samlede kompenserede job) den hyppigste forekommende branche, efterfulgt af *Tøjforretninger* (3030 job eller 5 pct.).

#### 44 pct. af mikrovækstvirksomhederne har 75 pct. eller flere ansatte på kompensation

Det er især mikrovækstvirksomhederne, der har benyttet ordningen for 75 pct. eller flere af deres medarbejdere, idet 44 pct. af samtlige mikrovækstvirksomheder ligger i dette kompensationsinterval, efterfulgt af mikrovirksomhederne med negativ vækst (43 pct.), se figur 10. 18 pct. af Højvækstvirksomhederne har mindst 75 pct. af medarbejderne på lønkompensation.

Figur 10 Andel af kompenserede virksomheder, hvor 75 pct. eller mere af samtlige job er lønkomponerede. Fordelt på væksttyper



### Hver femte nye virksomhed startet efter 2016 har fået lønkomponation

Da analysen af vækstvirksomhederne kræver, at virksomhederne har eksisteret i hele perioden fra 2016-2019, så vil analysen ikke medtage nye virksomheder med ansatte, som er etableret i perioden 2017-2019. Disse virksomheder vil ofte være i en sårbar start-up fase. I alt lidt over 6.000 nye virksomheder ud af næsten 31.500 virksomheder, som blev etableret i perioden og overlevede frem til marts 2020, (svarende til 19 pct.) har modtaget lønkomponation. Det er niveaumæssigt på linje med andelen for samtlige virksomheder (18 pct.). De nye virksomheder fik lønkomponation for i alt næsten 25.500 job, så hjælpepakken for lønkomponation må vurderes at have været af væsentlig betydning for de nystartede virksomheder.

Flest nye virksomheder med lønkomponation var i *Restauranter* (14 pct.) efterfulgt af *Taxikørsel* (5 pct.) og *Cafeer, værtshuse, diskoteker mv.* (4 pct.). Disse brancher indgår også på Top 10 over brancher med flest lønkomponerede virksomheder, men fylder dog relativt mere blandt de nye virksomheder, se også figur 1