

Østeuropæere modvirker befolkningstilbagegang i landkommunerne

Af Lisbeth Greve Harbo og Anne Kaag Andersen

Mange landkommuner kæmper med befolkningstilbagegang. En væsentlig årsag er den stadige koncentration af befolkningen i de større byer. Befolkningstilbagegangen ville imidlertid være større, hvis ikke der var kommet flere udenlandske indbyggere i landkommunerne.

De nye indbyggere i landkommunerne er blandt andre østeuropæere – særligt fra Rumænien, Polen, Litauen og Ukraine - som i stigende grad bosætter sig i Danmark for at arbejde. Denne analyse ser nærmere på personer, der stammer fra disse lande og som bor i landkommunerne.

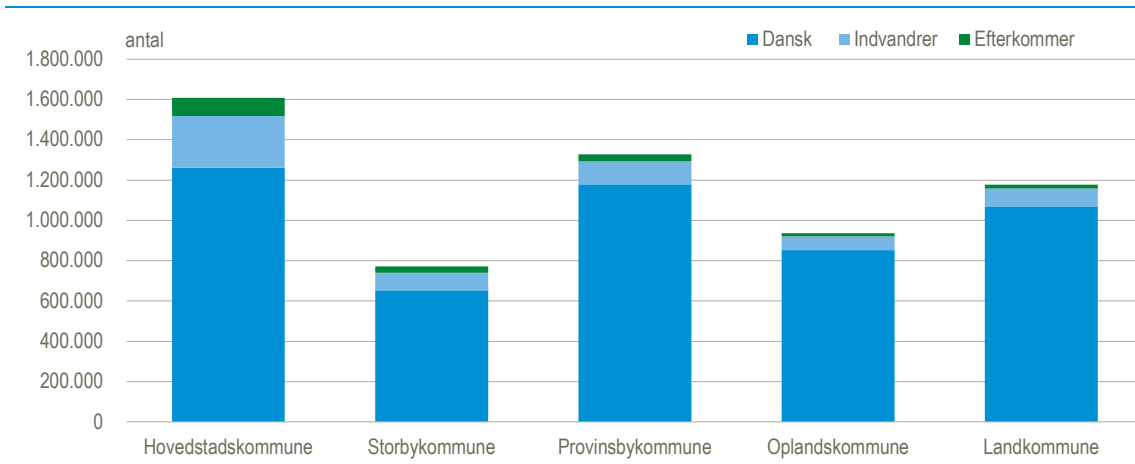
Analysens hovedkonklusioner:

- I den tiårige periode fra 2010 til 2020 er antallet af personer i landkommunerne med dansk oprindelse faldet med 79.000, mens der er kommet 38.500 flere indbyggere, der har oprindelse i andre lande end Danmark.
- Siden 2010 er der i landkommunerne kommet flest ekstra indbyggere fra Syrien, Rumænien, Polen, Ukraine, Eritrea og Litauen.
- Kun meget få personer fra Rumænien, Polen, Ukraine og Litauen, som er bosiddende i landkommunerne, er over 60 år.
- De beskæftigede fra Rumænien, Polen, Ukraine og Litauen, som bor i landkommunerne, arbejder oftere i landbruget eller industrien sammenlignet med den samlede befolkning i landkommunerne.
- Mere end halvdelen af de 20-39-årige fra alle fire lande lever i parfamilier.

Knap 1,2 mio. personer bor i landkommuner

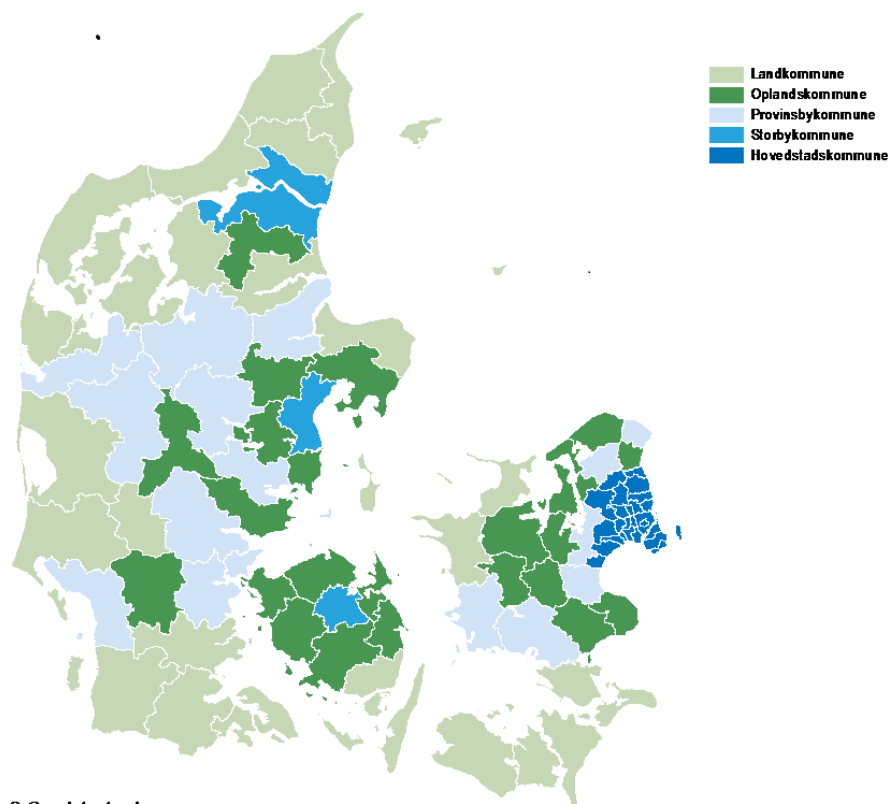
Primo 2020 var der 5,8 mio. indbyggere i Danmark. Som det fremgår af figur 1 boede knap 1,2 mio. personer i de 31 landkommuner, der fremgår af figur 2. Til sammenligning boede der 1,6 mio. personer i hovedstadskommunerne, mens andre knap 800.000 personer boede i storbykommunerne (Aarhus, Odense og Aalborg). Endelig boede der i alt 2,3 mio. personer i enten provinskommuner og oplandskommuner.

Figur 1 Befolkningen fordelt efter herkomst og kommunetype. 2020



Kommunerne er kategoriseret ud fra størrelsen på den største by i kommunen samt ud fra tilgængeligheden til jobs¹. Landkommunerne er karakteriseret ved, at den største by er mindre end 30.000 indbyggere, og at der er en ret lav tilgængelighed til jobs.

Figur 2 Kommunetyper



¹ Læs om [metoden bag inddelingen](#).

Ud af den samlede befolkning var 5,0 mio. af dansk oprindelse, mens 600.000 var indvandrere og 200.000 var efterkommere. Fordelingen af personer med dansk oprindelse, indvandrere og efterkommere er ikke ens i de forskellige typer af kommuner: Andelen af indvandrere og efterkommere er mindre i landkommunerne end i hovedstads- og storbykommuner, jf. figur 1. Fordelingen er imidlertid på vej til at ændre sig.

Befolkningstilbagegang i landkommunerne bremses af indvandrere og efterkommere

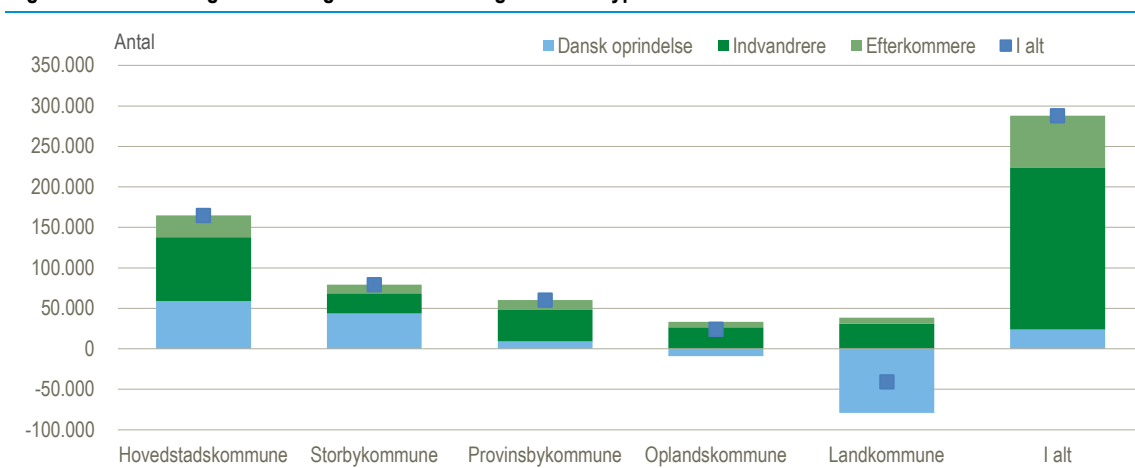
De sidste ti år fra 2010-2020 er antallet af indbyggere i Danmark vokset med ca. 290.000 personer, svarende til en stigning på 5 pct. Antallet af personer med dansk oprindelse er ikke vokset særligt meget fra 2010 til 2020, jf. figur 3. Der er således kommet 23.500 flere personer med dansk oprindelse i perioden (svarende til en stigning på 0,5 pct.), mens antallet af indvandrere er vokset med 200.000 personer (svarende til en stigning på 48 pct.) og antallet af efterkommere er vokset med 64.500 personer (svarende til en stigning på 50 pct.).

Antallet af indvandrere og efterkommere er vokset i alle kommune-grupper, mens antallet af personer med dansk oprindelse er steget i hovedstadskommuner, storbykommuner og provinsbykommuner, og faldet i både landkommuner og oplandskommuner - med hhv. 79.000 og 9.000 personer.

I oplandskommunerne har tilvæksten af indvandrere og efterkommere været stor nok til at sikre samlet befolkningsfremgang, mens der i landkommunerne samlet har været befolkningstilbagegang. Men befolkningstilbagegangen i landkommunerne ville selvsagt have været endnu større, hvis ikke der havde været en stigning i antallet af indvandrere og efterkommere på i alt 38.500 personer. Indvandrere ses da også af nogle som det, der kan "redde landdistrikterne"², i kraft af at øget bosætning holder gang i lokalsamfundene, ikke mindst hvis der blandt tilflytterne er familier med børn, som efterspørger velfærdsydelser som daginstitutioner, skoler, og naturligvis voksne, der bidrager til skattegrundlaget.

I de øvrige kommunetyper er der befolkningsfremgang for både danskere, indvandrere og efterkommere – helt som det gør sig gældende på landsplan.

Figur 3 Ændring i befolkning efter herkomst og kommune-type. 2010-2020



Kilde: www.statistikbanken.dk/FOLK1C

Note: I denne figur anvendes herkomstklassificeringen, som er en veldefineret opgørelse til inddeling af befolkningen i personer med dansk oprindelse, indvandrere, og efterkommere. For at nuancere denne opdeling anvendes i det følgende personernes oprindelsesland til klassifikation af personerne. Læs mere på i dokumentationen på [emnesiden om indvandrere og efterkommere](#).

Flere nye borgere i landkommunerne fra Syrien, Eritrea og Østeuropa

Antallet af personer med dansk oprindelse er altså faldet i landkommunerne, mens antallet af personer, der har oprindelse i andre lande, er vokset. Figur 4 viser udviklingen i befolkningen i landkommunerne fordelt på oprindelseslande – ud over Danmark. Antallet af personer, der stam-

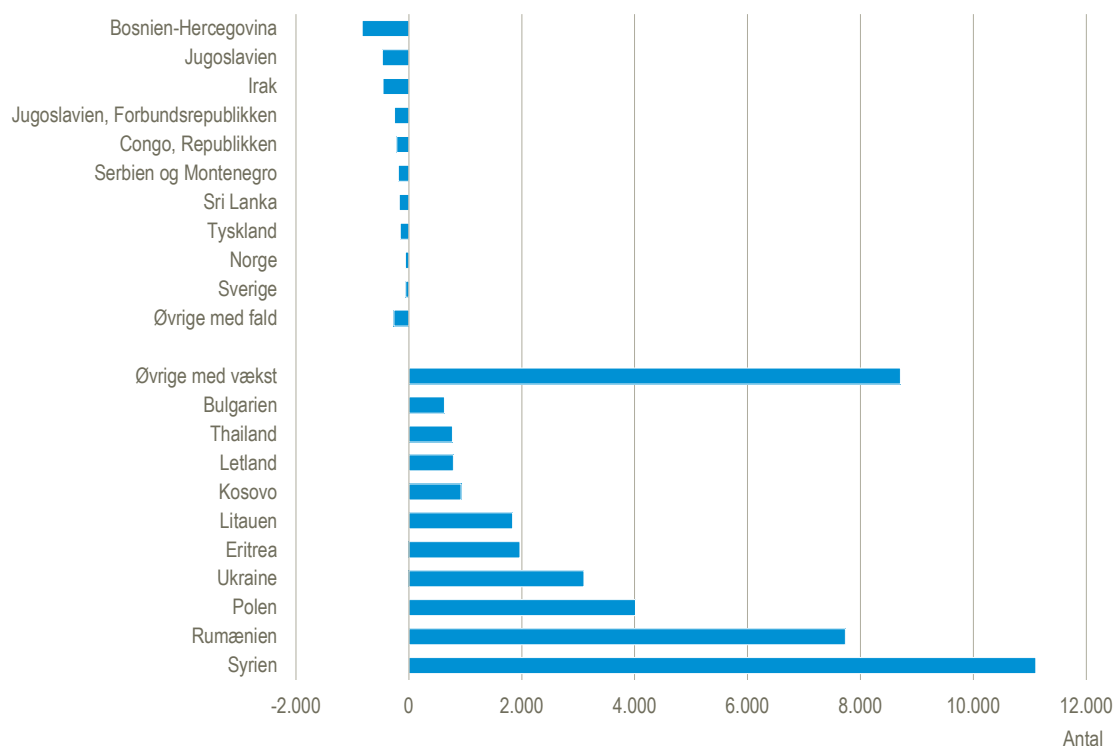
² Se fx [Landdistrikter vil tiltrække indvandrere for at overleve](#).

mer fra Bosnien-Hercegovina, Irak, Jugoslavien og flere andre lande er faldet ligesom også antallet af indbyggere med dansk oprindelse er faldet i perioden 2010-2020. Faldet kan både skyldes nettoaflytning til resten af Danmark eller udlandet, ligesom det kan skyldes færre fødte end døde inden for gruppen af personer fra det pågældende oprindelsesland.

Omvendt er der i landkommunerne kommet flest nye indbyggere fra Syrien. Det drejer sig primært om flygtninge, der kom til landet i forbindelse med flygtningekrisen i 2015 (jf. figur 5). De næste fem lande på listen udgøres af fire østeuropæiske lande (Rumænien, Polen, Ukraine og Litauen) samt Eritrea. Gruppen, der hedder "øvrige med vækst" består af indbyggere med oprindelse i mere end 100 lande fordelt over hele verden, og fra knap halvdelen af disse lande er der kommet færre end 10 ekstra indbyggere i perioden.

Hvis man ser på hele befolkningen i landkommunerne – fremfor kun de der er kommet til de seneste 10 år – er det nogle lidt andre oprindelseslande, der indgår i top 10, jf. boks 1.

Figur 4 Ændring i antal indbyggere i landkommunerne fordelt efter oprindelsesland, for lande med størst vækst og størst fald og øvrige lande. 2010-2020



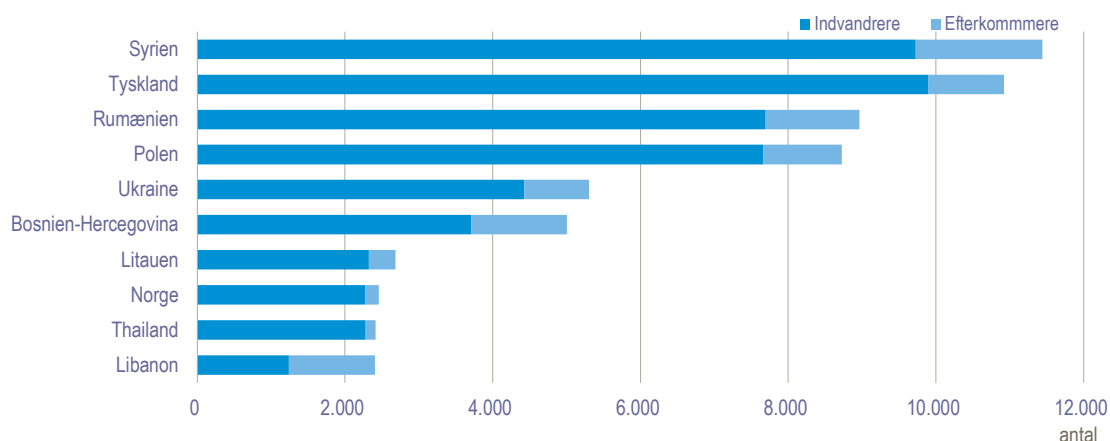
Kilde: Befolkningsstatistikken

Boks 1. Hvordan er befolkningen i landkommunerne sammensat?

Primo 2020 boede der knap 1,2 mio. personer i landkommunerne, og heraf udgjorde indvandrere og efterkommere henholdsvis knap 8 pct. og knap 2 pct. For Danmark som helhed udgjorde andelen af indvandrere og efterkommere hhv. 11 og 3 pct., mens andelen var noget højere i særligt hovedstadskommunerne.

Hvis man ser på hele befolkningen i landkommunerne, udgøres de største grupper af personer med udenlandsk oprindelse af personer fra Syrien, Tyskland, Rumænien og Polen.

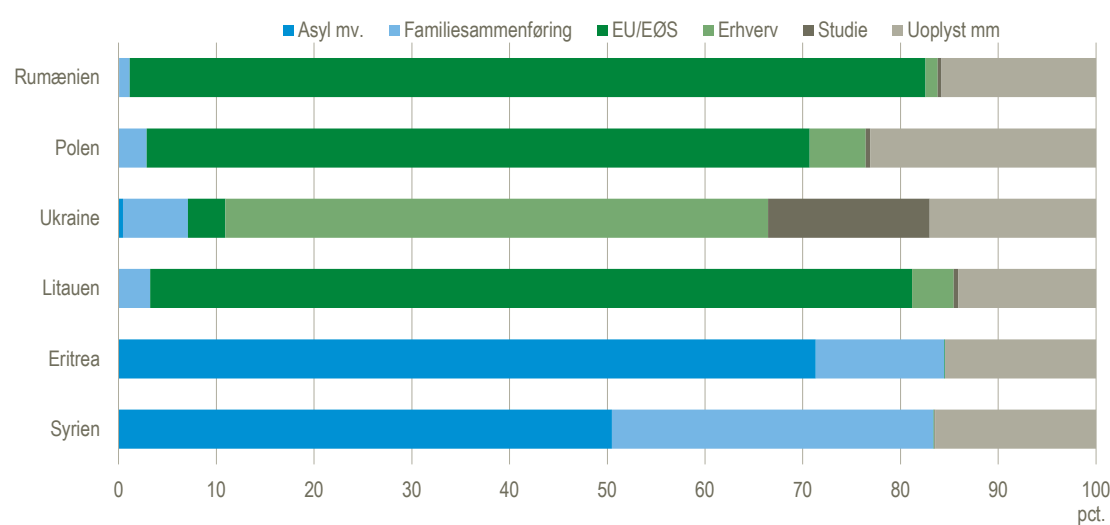
Indvandrere og efterkommere i landkommuner fra top 10 lande. 2020



Kilde: Befolkningsstatistikken

Figur 5 viser opholdsgrundlaget for personer, der bor i landkommunerne og som stammer fra Syrien, Eritrea og de fire østeuropæiske lande. For personer fra Polen, Rumænien og Litauen, som alle er medlemmer af EU, er "EU/EØS"³ det dominerende opholdsgrundlag. Borgere fra disse tre EU-lande har nemlig siden EU-udvidelserne i hhv. 2004 og 2007 haft mulighed for at benytte sig af EU-borgernes frihedsrettighed om arbejdskraftens frie bevægelighed, dvs. at flytte til andre EU-lande for at arbejde på EU/EØS opholdsgrundlag. Personer fra Ukraine adskiller sig lidt herfra, idet deres primære opholdsgrundlag er "erhverv" efterfulgt af "studie". Personer, som stammer fra Syrien og Eritrea, har næsten udelukkende "asyl" og "familiesammenføring" som deres opholdsgrundlag⁴.

Figur 5 Opholdsgrundlag for indbyggere i landkommunerne fra Ukraine, Rumænien, Polen og Litauen. 2020



Mens de danske myndigheder beslutter, hvor asylansøgere og flygtninge skal bo i deres første år i Danmark⁵, er bopælen for personer, der kommer hertil for at arbejde, i højere grad styret af bolig- og jobmarkedet.

På grund af de særlige vilkår som flygtnings bosætning bestemmes af, fokuseres i resten af analysen på personer fra Rumænien, Polen, Ukraine og Litauen, som bor i landkommunerne. Er det enkeltpersoner eller familier? I hvor høj grad har de job? Har de købt bolig? Målet er at belyse

³ EØS står for det Europæiske Økonomiske Samarbejdsområde og omfatter Norge, Island og Liechtenstein. Disse lande er omfattet af de fleste af EU's regler om det indre marked, inklusive muligheden for at bosætte sig i et andet EU/EØS-land for at arbejde.

⁴ Uoplyst mm. dækker over personer, der er indvandret før 1997 samt personer med nordisk statsborgerskab eller "det øvrige opholdsområde" som opholdsgrundlag.

⁵ uim.dk/arbejdsomrader/Integration/boligplacering-af-nyankomne-flygtninge

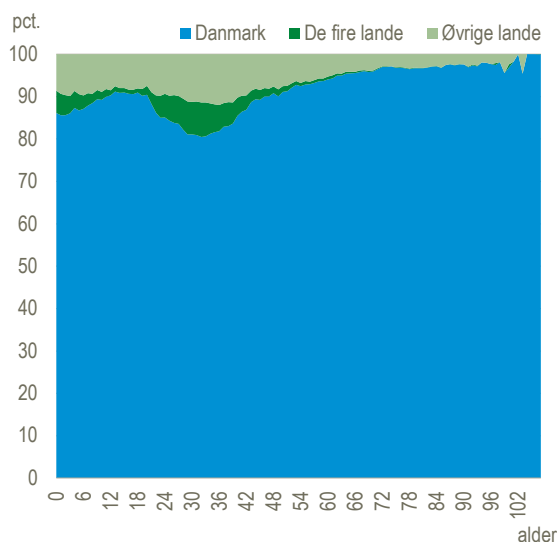
om og hvordan de nye borgere ligner eller adskiller sig fra befolkningen i landkommunerne som helhed.

Meget få østeuropæere i landkommunerne er over 60 år

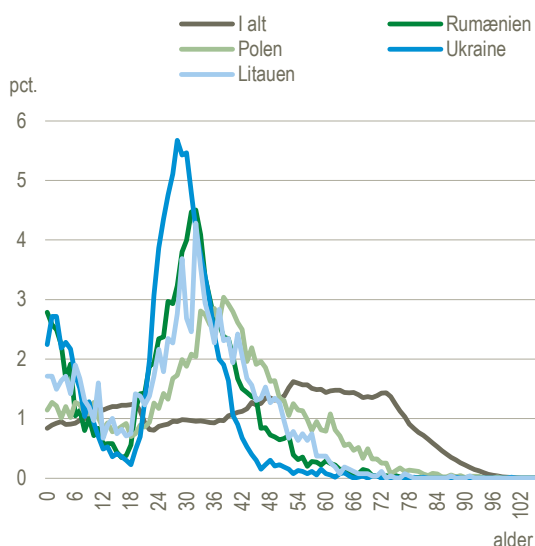
Primo 2020 var der i alt 25.500 personer fra Polen, Ukraine, Rumænien og Litauen i de danske landkommuner, hvilket svarer til 2 pct. af befolkningen i landkommunerne. Blandt de 20-39-årige var andelen fra de fire lande 6 pct. Der var kun meget få personer med oprindelse i de fire nævnte lande, der var over 60 år, jf. figur 6. Det hænger godt sammen med, at en stor andel af personerne fra disse lande for nylig er kommet hertil for at arbejde, jf. væksten i antallet af personer fra disse lande det sidste årti. Blandt de 0-9-årige stammede 3 pct. fra de fire østeuropæiske lande, men kun 1 pct. blandt personer mellem 10 og 19 år. Andelen af personer med dansk oprindelse dykker i de unge år, mens andelen stadig er forholdsvis høj blandt de ældste indbyggere.

Figur 7 viser aldersfordelingen fordelt efter oprindelsesland i de fire lande og for alle indbyggerne i landkommunerne under ét. Det ses, at personerne fra Litauen, Rumænien og Ukraine er koncentreret i 20'erne og 30'erne, mens personerne fra Polen har et større aldersspænd. Her ses også, at der er en relativ høj andel fra Ukraine og Rumænien blandt de yngste børn, mens alle fire lande har en lavere andel af teenagere end hele befolkningen i landkommunerne.

Figur 6 Sammensætning af befolkning i landkommuner efter oprindelsesland og alder. 2020



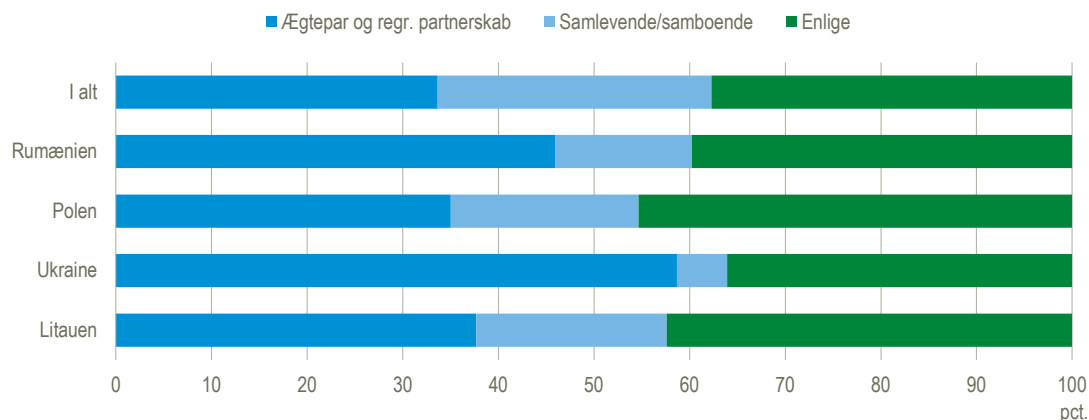
Figur 7 Aldersfordeling i landkommuner efter oprindelsesland. 2020



Anm.: "I alt" refererer til alle indbyggerne i landkommunerne

Mere end halvdelen af de 20-39-årige fra alle fire lande lever i parfamilier, og for personer fra både Rumænien og Ukraine er det over 60 pct. hvilket også er niveauet for indbyggere i landkommunerne som helhed. Blandt de 20-39-årige personer med Ukraine og Rumænien som oprindelsesland lever en noget højere andel i ægteskab end tilfældet er for hele befolkningen i landkommunerne. Til gengæld er der færre, der er samlevende eller samboende end gennemsnittet, jf. figur 8.

Figur 8 Familieforhold for de 20-39-årige indbyggere i landkommunerne efter oprindelsesland. 2020



Anm.: "I alt" refererer til alle indbyggere i landkommunerne

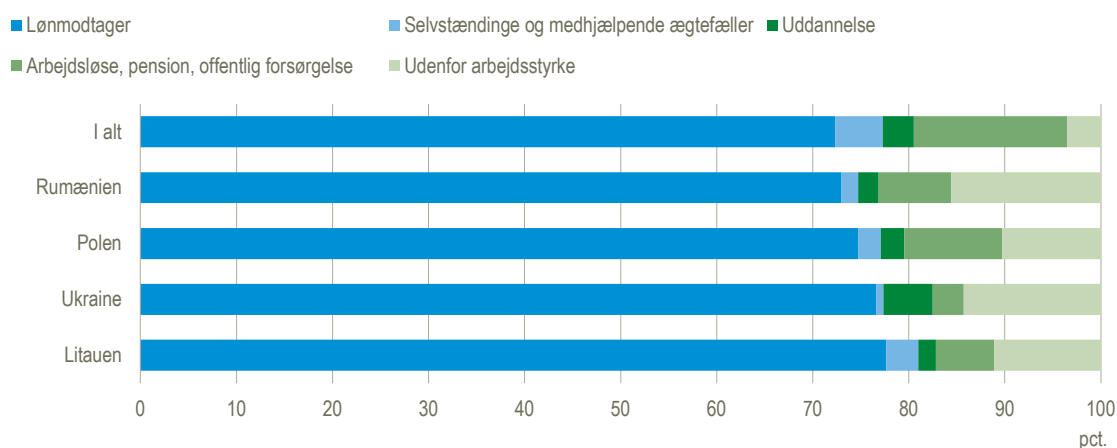
Høj andel lønmodtagere blandt østeuropæerne

Som nævnt er opholdsgrundlaget for mange af østeuropæerne arbejde, og en stor del af personerne i den arbejdsdygtige alder er da også i beskæftigelse, jf. figur 9.

Andelen af lønmodtagere blandt de 20-59-årige østeuropæere i landkommunerne er relativ høj, nemlig mellem 73 og 78 pct., mens den tilsvarende andel for alle 20-59-årige bosiddende i landkommunerne var 72 pct. Til gengæld er andelen af selvstændige noget lavere blandt personer fra de fire lande, hvilket betyder, at den samlede andel af personer i beskæftigelse blandt personer fra de fire østeuropæiske lande er tæt på samlede gennemsnit. Andelen i beskæftigelse er lidt lavere for rumænerne og lidt højere for litauerne, mens personerne fra Polen og Ukraine ligger meget tæt på gennemsnittet.

Andelen på offentlig forsørgelse er noget lavere blandt personer fra de fire lande end for gennemsnittet. Til gengæld er andelen af personer uden for arbejdsstyrken, som ikke har job og heller ikke modtager offentlig forsørgelse væsentligt større. Udover personer som forsørges af ægtefælle eller familie, indgår der i denne gruppe personer, som ikke længere reelt opholder sig i Danmark men stadig indgår i folketallet⁶. Sidstnævnte kan være forklaringen på de forholdsvist høje andele for de fire østeuropæiske lande i denne kategori.

Figur 9 Beskæftigelsesstatus for 20-59-årige i landkommunerne efter oprindelsesland. 2018



Anm.: "I alt" refererer til alle indbyggere i aldersgruppen i landkommunerne

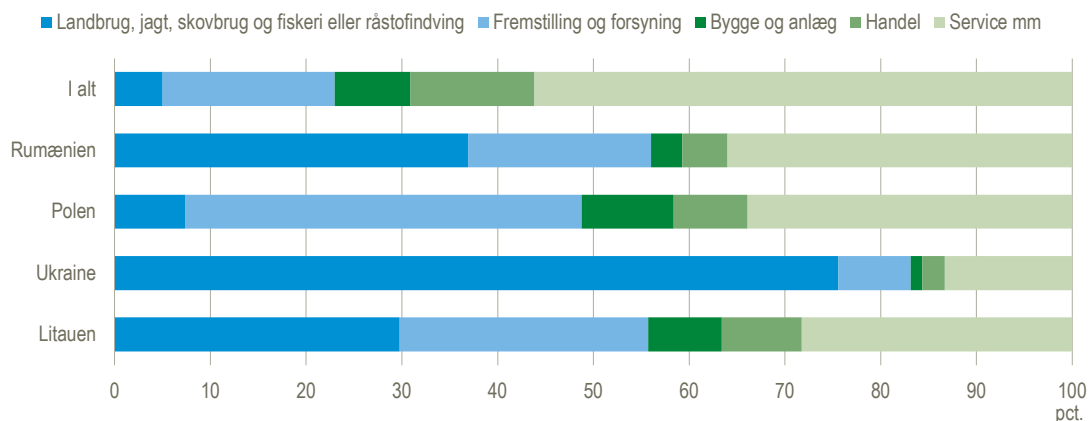
Kilde: Særudtræk fra RAS-statistikken

⁶ Registrering af udvandring kan være forsinkede. Se evt. mere i [detaljeret statistikdokumentation](#). Kvinder udgør 61 pct. af personerne, der er uden for arbejdsstyrken, mens de udgør 45 pct. af de 20-59-årige i landkommunerne.

Der er forholdsvis mange blandt de beskæftigede fra de fire østeuropæiske lande, der arbejder enten inden for landbrug mv. eller med fremstilling og forsyning. For ukrainerne er det særligt udtalt – her er det 76 pct., som arbejder i landbrug mv., men også blandt litauerne og rumænerne er det med andele på hhv. 30 og 37 pct. væsentligt flere end gennemsnittet på 5 pct. for alle beskæftigede i landkommunerne.

De beskæftigede fra Polen arbejder ikke i særlig høj grad i landbrug mv. Til gengæld er der en ret høj andel, som arbejder inden for fremstilling og forsyning, dvs. i industrien mv. - nemlig 41 pct. mod 18 pct. for alle de beskæftigede. Også blandt litauerne og rumænerne er der flere, der arbejder i industrien mv. (hhv. 26 og 19 pct.), se figur 10.

Figur 10 Branchefordeling for beskæftigede 20-59-årige i landkommunerne efter oprindelsesland. 2018



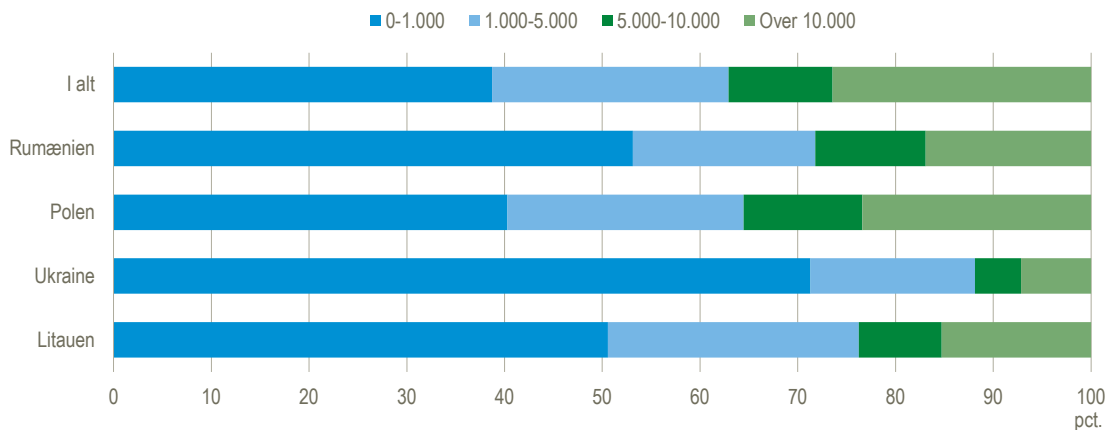
Anm.: "I alt" refererer til alle indbyggerne i aldersgruppen i landkommunerne
 Kilde: Særudtræk fra RAS-statistikken

Hvem bor på landet i landkommunerne?

Landkommunerne består af såvel byer med op til 30.000 indbyggere (jf. bilag 1), af mindre byer og af landdistrikter⁷. For befolkningen i landkommunerne som helhed bor 39 pct. af indbyggerne "på landet", forstået som i byer med færre end 1.000 indbyggere eller i egentlige landdistrikter, jf. figur 11.

Særligt indbyggerne fra Ukraine bor imidlertid i meget højere grad på landet – det gælder for over 70 pct., men også en forholdsvis høj andel af indbyggerne fra Rumænien og Litauen, (hhv. 53 og 51 pct.) bor på landet. De høje andele, der bor på landet, afspejler formentlig delvist den høje andel af beskæftigede i landbrug mv. jf. figur 10 ovenfor.

Figur 11 Befolkning i landkommuner fordelt på bystørrelser efter oprindelsesland. 2019



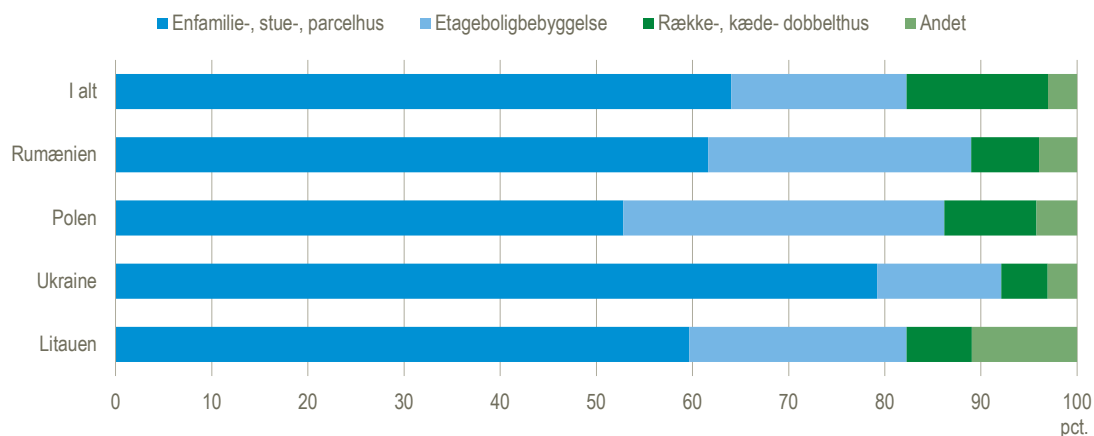
Anm.: "I alt" refererer til alle indbyggerne i landkommunerne

⁷ Læs mere om Byopgørelsen i [statistikdokumentationen](#) og find tal fx i www.statistikbanken.dk/BY1

De fleste østeuropæere bor i lejebolig

Den dominerende boligform i landkommunerne er enfamiliehuse, jf. figur 12. Mere end halvdelen af familierne (som omfatter både enlige og par med og uden børn) bor i et enfamiliehus (inkl. stuehuse). Også for personer fra de fire østeuropæiske lande bor mindst halvdelen af familierne⁸ i huse og blandt personerne fra Ukraine er det en væsentlig højere andel. Særligt blandt personer fra Polen og Rumænien bor forholdsvis mange dog i lejligheder.

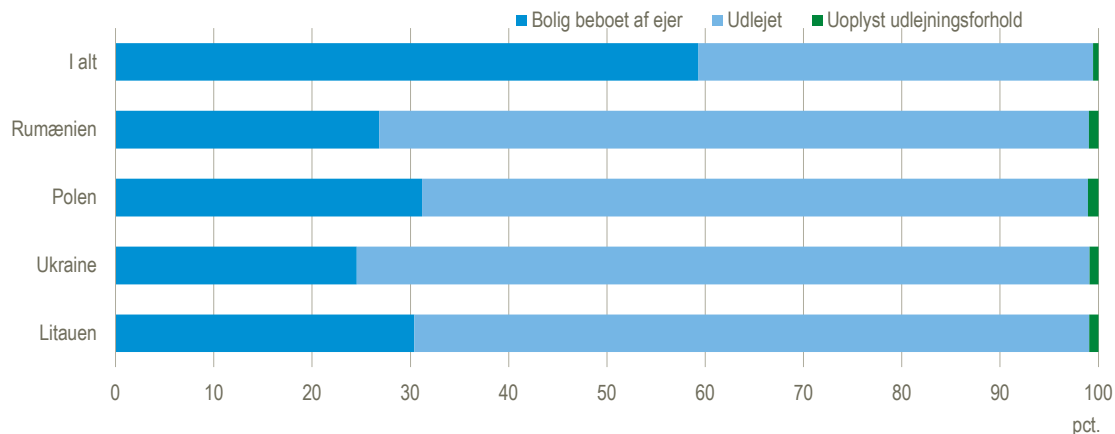
Figur 12 Familier i landkommuner fordelt efter boligforhold efter oprindelsesland. 2019



Anm.: "I alt" refererer til alle familierne i landkommunerne

Blandt alle familier, som bor i landkommunerne, ejer 59 pct., deres bolig, jf. figur 13. Det tal er væsentligt lavere for familier med oprindelse i de fire østeuropæiske lande, hvor mellem 68 og 75 pct. bor i lejebolig.

Figur 13 Familier i landkommuner fordelt efter eje/leje efter oprindelsesland. 2019



Anm.: "I alt" refererer til alle familierne i landkommunerne

⁸ Hvis der i familien er én voksen med Danmark som oprindelsesland, tælles familien som havende dansk oprindelse. Hvis de voksne i familien har hvert deres oprindelsesland (som ikke er Danmark) kategoriseres først efter morens oprindelsesland, og dernæst farens.