

## Hvem pendler fra Sverige til Danmark?

Af Fenja Søndergaard Møller, Pernille Stender og Line Thrane

**16.900 lønmodtagere pendlede fra Sverige til et arbejde i den danske del af Øresundsregionen i 2. kvartal 2022. Men hvem tager turen over Øresund til jobbet i Danmark, og hvordan har udviklingen været siden 2015? Denne analyse tager afsæt i nye data fra Danmarks Statistik, der opgør personer med bopæl i Sverige og arbejde i Danmark fra 2015 til 2022. Analysen ser bl.a. på pendlernes køn og alder samt arbejdsstedernes placering og brancher.**

---

### Analysens hovedkonklusioner:

- I 2015 pendlede 16.100 lønmodtagere fra Sverige til Region Hovedstaden, hvilket svarede til 1,7 pct. af lønmodtagerne i Region Hovedstaden. I 2. kvartal 2022 var antallet 15.800, svarende til 1,5 pct. af lønmodtagerne i Region Hovedstaden. Pendlere med arbejdssted i Region Hovedstaden udgjorde 94 pct. af alle pendlere fra Sverige til Danmark i både 2015 og 2022.
- Mænd er overrepræsenterede blandt øresundspendlere. Andelen af mænd blandt pendlere ligger på godt 60 pct., mens den tilsvarende andel blandt alle lønmodtagere i hovedstadsregionen har ligget på 51-52 pct. fra 2015-2022.
- Blandt pendlere er andelen af personer på 50 år og derover steget fra 22 pct. i 2015 til 28 pct. i 2022. Blandt lønmodtagere i Region Hovedstaden steg andelen af lønmodtagere over 50 år med 2 procentpoint, fra 29 pct. i 2015 til 31 pct. i 2022.
- Timelønnen er højere for pendlere end for lønmodtagere i Region Hovedstaden generelt. Blandt pendlere på mindst 30 år var mediantimelønnen 268 kr. i 2022, imens den var 257 kr. for alle lønmodtagere i Region Hovedstaden på mindst 30 år.
- 44 pct. af pendlere i 2022 arbejdede i Københavns Kommune, og 15 pct. arbejdede i Tårnby Kommune. Pendlernes arbejdssteder var i alle år fra 2015 til 2022 især centreret omkring det indre København, Københavns Lufthavn og Ørestaden.
- I 2022 udgjorde pendlere 24 pct. af alle lønmodtagere inden for *Ruteflyvning* i Region Hovedstaden. I alle år fra 2015 til 2022 lå andelen af pendlere inden for *Ruteflyvning* på 23-25 pct.

## 16.900 lønmodtagere pendlede fra Sverige til et job i Danmark i 2022

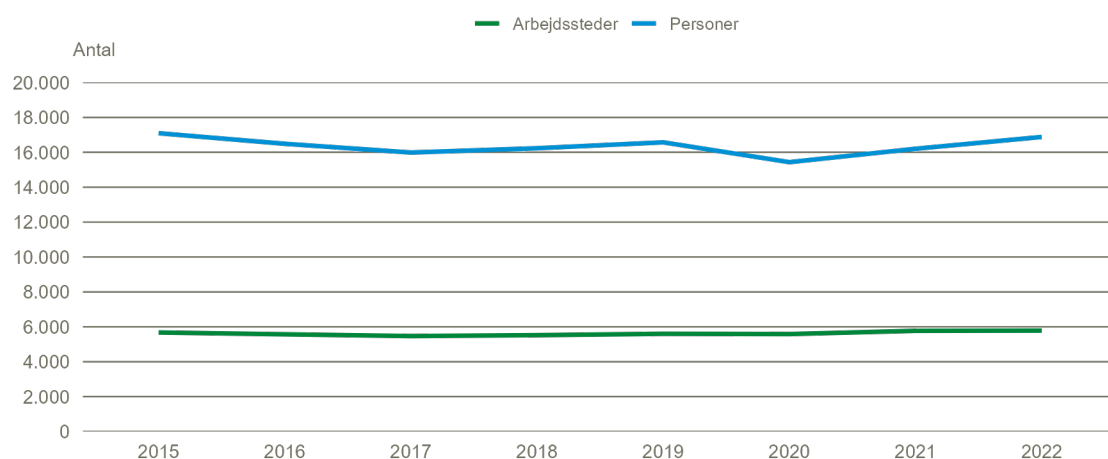
92 pct. af pendlerne i Øresundsregionen pendlede i 2022 fra Sverige til Danmark. I 2. kvartal 2022 pendlede 16.900 lønmodtagere over Øresund til et arbejde Danmark, mens kun 1.400 pendlede den anden vej til et job i Sverige. Denne analyse ser nærmere på de øresundspendlere, der pendler fra deres bopæl i Sverige til en arbejdsplads i den danske del af Øresundsregionen, jf. boks 1.

Figur 1 viser udviklingen i antallet af øresundspendlere fra Sverige til Danmark samt udviklingen for de tilhørende arbejdssteder fra 2015 til 2022. Der var 16.900 lønmodtagere, der pendlede fra Sverige til Danmark ultimo 2. kvartal 2022, hvilket er et lille fald på 200 personer i forhold til november 2015. Antallet af arbejdssteder med pendlere har ligget stabilt i perioden (mellem 5.500 og 5.800 i alle år fra 2015 til 2. kvartal 2022).

Blandt de 16.900 øresundspendlere, der pendlede i 2022, havde 8.800 (52 pct.) svensk statsborgerskab, mens 6.200 (37 pct.) havde dansk statsborgerskab. Resten af pendlerne (11 pct.) havde ukendt statsborgerskab eller var statsborgere i andre lande.<sup>1</sup>

Af figur 1 fremgår det, at det laveste antal pendlere siden 2015 var i 2020 (15.400 personer). I 2020 var der indført restriktioner og nedlukninger som følge af COVID-19. Pendlere vil fremgå af statistikken i perioder med hjemmearbejde, så længe de arbejder for en virksomhed på den anden side af Øresund. Dog er en betydelig andel af pendlerne beskæftiget i brancher relateret til luftfart, som var særligt ramt af skærpede rejserestriktioner under COVID-19. Det kan være en af forklaringerne på, at der i 2020 var færre pendlere end forudgående år. Fra 2020 til 2022 er antallet af pendlere steget med 9 pct. og er tilbage på niveauet fra 2019.

**Figur 1** Antallet af øresundspendlere samt tilhørende arbejdssteder. 2015-2. kvartal 2022



Anm.: Referencetidspunktet i 2022 er ultimo 2. kvartal, hvor det for øvrige år er ultimo november. Data er afgrænset til personer på 16 år og over. Kilde: Særudtræk fra Øresundsstatistikken.

### Boks 1. Data om øresundspendlere

Danmarks Statistik har i samarbejde med [Region Skåne](#) og den svenske statistikmyndighed [SCB](#) udviklet nye metoder til opgørelse af pendlere i Øresundregionen. Data er offentliggjort i [Øresundsdata-basen](#) og belyser pendling i Øresundregionen for personer, der pendler mellem Sverige og Danmark.

Denne analyse fokuserer på pendlerne med bopæl i Sverige og arbejde i den danske del af Øresundregionen. For disse pendlere er der relevante individdata fra 2015 til og med 2. kvartal 2022, og det er muligt at identificere arbejdsstedernes beliggenhed og brancher samt pendlernes indkomst i Danmark, jf. bilag 1.

Øresundregionen omfatter Region Sjælland, Region Hovedstaden og Region Skåne. Lønmodtagere, som er beskæftigede i Øresundregionen, men som arbejder som søfolk, er inkluderet i statistikken uden at have et fysisk arbejdssted

<sup>1</sup> Andelen af svenske statsborgere var lavest i 2020 (49 pct.) og højest i 2019 (52 pct.), imens andelen af danske statsborgere var højest i 2020 (40 pct.) og lavest i 2019 (37 pct.).

tilknyttet. Derudover er det ikke alle pendlere, der i praksis arbejder på dansk jord. Det vil især være tilfældet inden for brancher relateret til luftfart og søfart.

Analysen fokuserer på pendlernes primære tilknytning til arbejdsmarkedet i Danmark. Pendlere med flere jobs i Danmark indgår derfor kun én gang med det arbejdssted, der er deres primære arbejdssted. Bilag 1 beskriver metoderne til at identificere øresundspendlerne nærmere.

Antallet af pendlere og arbejdssteder kan sættes i forhold til det generelle antal lønmodtagere og arbejdssteder i Region Hovedstaden, jf. boks 2. Ultimo juni 2022 var der lidt under 1,1 mio. beskæftigede lønmodtagere med arbejdssted i Region Hovedstaden. 15.800 af de 16.900 pendlere i 2022 arbejdede i Region Hovedstaden, hvilket svarede til 1,5 pct. af alle lønmodtagerne. I 2015 udgjorde pendlere i Region Hovedstaden 1,7 pct. af alle lønmodtagerne i hovedstadsregionen.<sup>2</sup>

Pendlerne i 2. kvartal 2022 fordelte sig på 5.800 forskellige arbejdssteder. Der var i gennemsnit 3 pendlere på disse arbejdssteder, hvoraf 14 arbejdssteder havde mere end 100 pendlere ansat.<sup>3</sup> 5.300 af arbejdsstederne var i 2022 beliggende i Region Hovedstaden. Det svarer til, at 8 pct. af de i alt 68.600 arbejdssteder med lønmodtagere i Region Hovedstaden havde en eller flere øresundspendlere ansat. Denne andel har ligget stabilt på 8-9 pct. i alle årene fra 2015 til 2022.

### Boks 2. Referencepopulation

Antallet af øresundspendlere med bopæl i Sverige sættes i relation til den samlede beskæftigelse af lønmodtagere i Region Hovedstaden. For årene fra 2015-2021 sammenlignes antallet med lønmodtagere fra [Den Registerbaserede Arbejdsstyrkestatistik \(RAS\)](#). Både for pendlere og i RAS er referencetidspunktet ultimo november. Referencepopulationen afgrænses til at omfatte alle lønmodtagere fra RAS på mindst 16 år med primær beskæftigelse i Region Hovedstaden, inkl. personer med bopæl i udlandet og personer med ukendt alder.

For pendlere ultimo 2. kvartal 2022 sammenlignes pendlere med [Beskæftigelsen for lønmodtagere \(BFL\)](#). Dette sammenligningsgrundlag vælges, da der for nuværende ikke er data for RAS 2022, og fordi referencetidspunktet for BFL kan tilpasses referencetidspunktet for pendlere i 2022 (ultimo 2. kvartal). BFL afgrænses til unikke personer på mindst 16 år, som har arbejdssted i Region Hovedstaden per 30. juni 2022. Personer, med bopæl i udlandet inkluderes. Hvis en person har flere job, vælges jobbet med flest løntimer, og ved samme antal løntimer vælges jobbet med højeste lønbeløb. Der tages ikke højde for sæsoneffekter i lønmodtagerbeskæftigelsen, når 2022 sammenlignes med øvrige år.<sup>4</sup>

Referencepopulationen afgrænses til at omfatte Region Hovedstaden, selv om Øresundsregionen også omfatter Region Sjælland. I alle år fra 2015-2022 arbejdede 93-94 pct. af pendlere i Region Hovedstaden, mens 4-5 pct. arbejdede i Region Sjælland og 2 pct. arbejdede på havet.

### 35 pct. af pendlere i 2022 pendlede i alle år fra 2015-2022

Figur 2 viser, hvor mange af pendlere ultimo 2. kvartal 2022, der også var pendlere i tidligere år.<sup>5</sup> Figuren viser, at 82 pct. af pendlere i 2022 også pendlede i 2021, og 65 pct. pendlede i årene 2020 til 2022. Det skal ses i lyset af, at antallet af pendlere i 2020 var lavere end i 2022, bl.a. pga. COVID-19 restriktioner. I alt pendlede 35 pct. i alle år fra 2015 til 2022. Blandt disse pendlere er der en overrepræsentation af danske statsborgere, idet 46 pct. havde dansk statsborgerskab (mod 37 pct. blandt alle pendlere 2. kvartal 2022).<sup>6</sup>

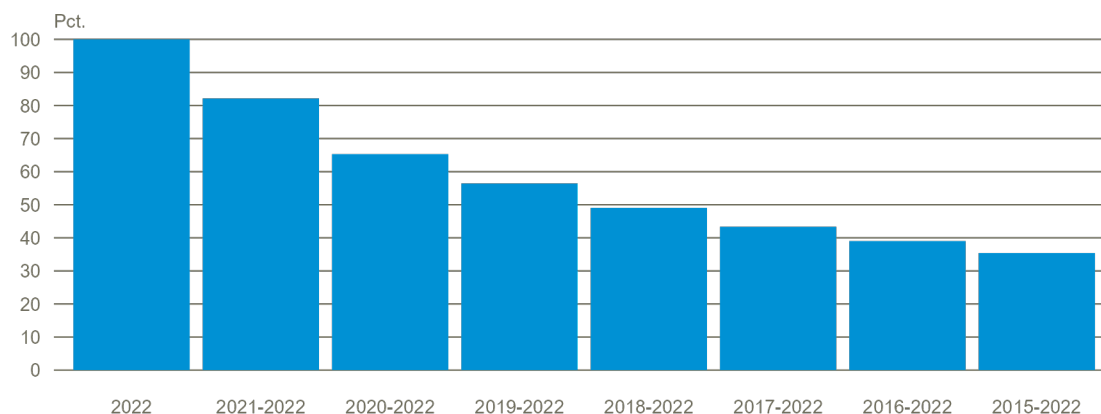
<sup>2</sup> Den laveste andel var i 2020, hvor pendlere i Region Hovedstaden udgjorde 1,5 pct. af alle lønmodtagerne i Region Hovedstaden.

<sup>3</sup> Det gennemsnitlige antal pendlere per arbejdssted er stabilt fra 2015 til 2022. Antallet var lavest i 2020 (2,8 pendlere) og højest i 2015 (3,0 pendlere). I alt 96 pct. af pendlernes arbejdssteder i 2022 havde under 10 pendlere ansat, og kun få (under 0,5 pct.) arbejdssteder havde mere end 10 øresundspendlere ansat.

<sup>4</sup> Se [www.statistikbanken.dk/lbesk63](http://www.statistikbanken.dk/lbesk63) for forskelle i beskæftigelsen mellem kvartaler.

<sup>5</sup> Figuren viser kun kontinuerlig pendling. Hvis en person springer et år over, men tidligere har pendlet, tæller disse år ikke med.

<sup>6</sup> Til sammenligning var der i 2021 16.200 personer, der pendlede mellem deres bopæl i *Landsdel Vest- og Sydsjælland* til et arbejde i *Landsdel Byen København*. 69 pct. af disse pendlere var også pendlere året forinden, og 29 pct. pendlede i alle år fra 2015-2021. Hvis der tages udgangspunkt i øresundspendlerne i 2021 var andelen på hhv. 76 pct. og 39 pct.

**Figur 2** Andel af øresundspendlere i 2. kvartal 2022, der pendlede i foregående år

Anm.: Referencetidspunktet i 2022 er ultimo 2. kvartal, hvor det for øvrige år er ultimo november.

Kilde: Særudtræk fra Øresundsstatistikken.

### 56 pct. af pendlerne i 2022 var i alderen 30-49 år

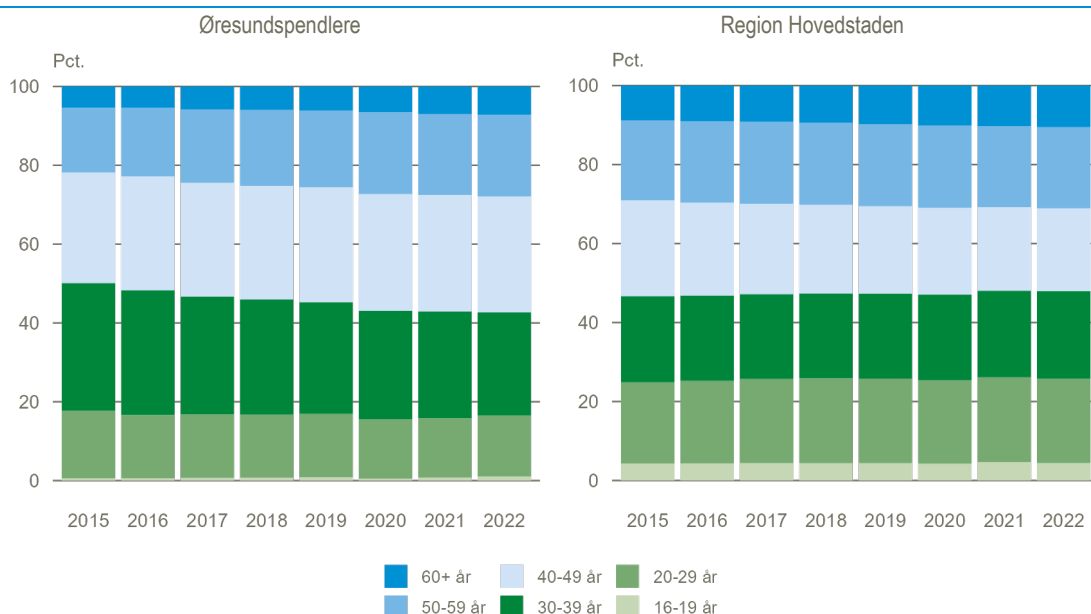
62 pct. af alle øresundspendlerne i 2. kvartal 2022 var mænd. Andelen har ligget på 61-63 pct. i alle år. Dette er 10 procentpoint højere end blandt lønmodtagere i Region Hovedstaden, hvor 52 pct. var mænd i 2022 og 51 pct. i alle år fra 2015-2021.

Både blandt pendlerne og blandt lønmodtagerne i Region Hovedstaden har gennemsnitsalderen ligget stabilt på 40-42 år i alle år fra 2015 til 2022. Pendlerne adskiller sig dog fra lønmodtagerne i Region Hovedstaden, da en større andel befinder sig i de midterste aldersgrupper. I alle år udgjorde de 30-49-årige over 50 pct. af pendlerne, og ultimo 2. kvartal 2022 var andelen 56 pct. Til sammenligning var der blandt øvrige lønmodtagere i Region Hovedstaden 43 pct. i alderen 30-49 år i 2022.

Figur 3 nedenfor viser udviklingen i aldersfordelingen for pendlerne og lønmodtagerne i Region Hovedstaden i årene 2015 til 2022. Blandt pendlerne er andelen af personer på 50 år og over steget med 6 procentpoint fra 22 pct. i 2015 til 28 pct. i 2022. Blandt alle lønmodtagere i Region Hovedstaden steg andelen 2 procentpoint fra 29 pct. i november 2015 til 31 pct. i 2022.<sup>7</sup>

<sup>7</sup> De mandlige pendlere er ca. 3 år ældre i gennemsnit end de kvindelige pendlere. Hvis der til sammenligning ses på aldersfordelingen for lønmodtagerne i Region Hovedstaden generelt, er der ikke nævneværdige forskelle på kvinder og mænd.

**Figur 3 Øresundspendlere og lønmodtagere i Region Hovedstaden fordelt på aldersintervaller. 2015-2. kvartal 2022**



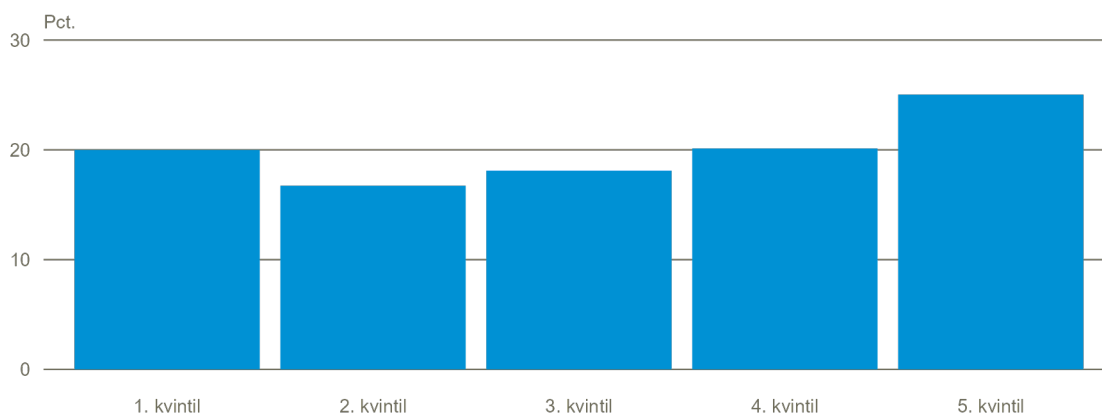
Anm.: Referencetidspunktet i 2022 er ultimo 2. kvartal, hvor det for øvrige år er ultimo november. Personer, hvor alderen ikke er opgjort er frasorteret (under 3 pct. i alle år).

Kilde: Særudtræk fra Øresundsstatistikken.

### Pendlerne er overrepræsenterede i øverste timelønkvintil

Figur 4 viser, hvordan pendlerne fordeler sig ift. timelønkvintilerne for lønmodtagere i Region Hovedstaden ultimo 2. kvartal 2022. Der afgrænses til personer på mindst 30 år for at frasortere de yngre aldersgrupper (fx personer med studiejob). Hvis pendlerne fordelte sig som lønmodtagere i regionen, ville der være 20 pct. af pendlerne i hver kvintil. Andelen af pendlere i den øverste timelønkvintil er imidlertid 25 pct., så pendlerne er overrepræsenterede med 5 procentpoint i kvintilgruppen. 20 pct. af pendlerne ligger i den laveste kvintil, hvilket svarer til andelen blandt øvrige lønmodtagere i Region Hovedstaden.

**Figur 4 Øresundspendlere på mindst 30 år fordelt på timelønkvintiler for lønmodtagere på mindst 30 år i Region Hovedstaden. Ultimo 2. kvartal 2022**



Anm.: Her indgår alle pendlere, dvs. også dem, der arbejder i Region Sjælland (4 pct. af pendlerne).

Kilde: Særudtræk fra Øresundsstatistikken og Den Registerbaserede Arbejdsstyrkestatistik.

De højere indkomster blandt pendlerne går igen i mediantimelønnen. Blandt øresundspendlerne på mindst 30 år var medianen 268 kr., mens den blandt alle lønmodtagere på mindst 30 år i Region Hovedstaden var 257 kr. ultimo 2. kvartal 2022.<sup>8</sup>

<sup>8</sup> Median-timelønnen for pendlerne på mindst 30 år er højere end for øvrige lønmodtagere i Region Hovedstaden i alle år fra 2015 til 2021, hvor RAS kobles med pendleråret. Forskellen svinger fra 5 kr. til 9 kr.

### Boks 3. Beregning af timeløn ud fra løntimer

Pendlernes indkomst sammenlignes med den generelle indkomst blandt lønmodtagere i Region Hovedstaden på 30 år og over. Der anvendes det **brede lønbeløb**, der både består af A-indkomst, som er arbejdsmarkedsbidragspligtig, enkelte A-indkomster for søfolk, som ikke er arbejdsmarkedsbidragspligtige, frynsegoder og ATP-bidrag.

Det brede lønbeløb for den primære beskæftigelse deles med antallet af løntimer. Der beregnes timeløn, så personer, der kun har arbejdet i Øresundsregionen i en kortere periode, kan sammenlignes med personer, der har arbejdet hele året. Løntimer og lønbeløb er opgjort for perioden, dvs. hele året fra 2015 til 2021 samt for 2. kvartal i 2022.

Timelønnen i analysen er beregnet med afsæt i **betalte løntimer**. Løntimerne omfatter de timer, man reelt er blevet betalt for, inkl. overarbejdstimer og fraværstimer. Den beregnede timeløn i analysen kan derfor ikke sammenlignes med timelønnen i **lønstatistikken**, hvor der tages udgangspunkt i **præsterede timer**, som ikke inkluderer fraværstimer. I analysen anvendes løntimerne, idet fokus er på lønmodtagerens fortjeneste frem for arbejdsgivernes omkostninger.

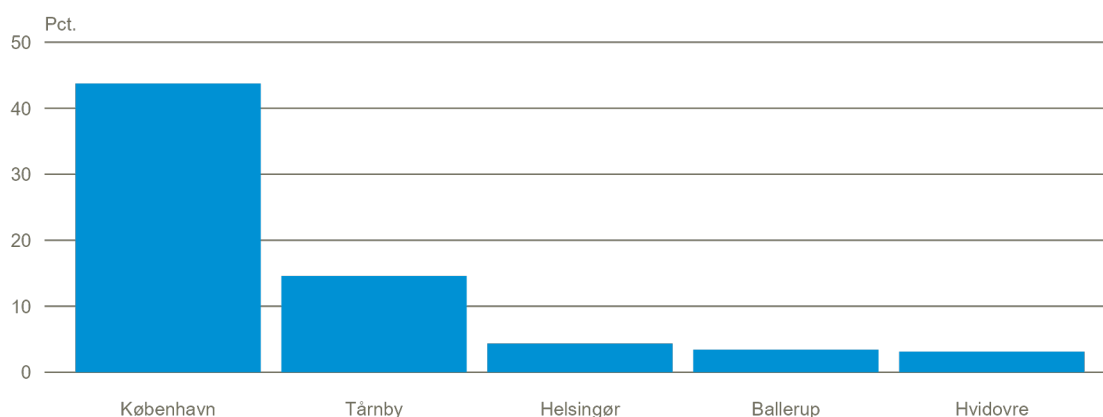
Med afsæt i timelønnen inddeles lønmodtagerne i Region Hovedstaden i fem lige store grupper (kvintiler), dvs. der er 20 pct. i hver gruppe. Herefter placeres pendlere ift. kvintilerne. En andel på over 20 pct. blandt pendlere betyder dermed, at pendlere er overrepræsenterede. Derudover sammenlignes pendlernes median-timeløn med de øvrige lønmodtageres median-timeløn.

### 44 pct. af øresundspendlerne i 2022 arbejdede i Københavns Kommune

Figur 5 viser pendlere i 2. kvartal 2022 fordelt på arbejdsstedernes beliggenhedskommuner for de fem kommuner med flest pendlere. Figuren viser, at 44 pct. (7.200) af øresundspendlerne med kendt arbejdssted arbejdede i Københavns Kommune, og 15 pct. (2.400) af pendlere arbejdede i Tårnby Kommune. Derudover arbejdede 4 pct. (700) af pendlere i Helsingør Kommune, 3 pct. (600) i Ballerup Kommune og 3 pct. (500) i Hvidovre Kommune.

Kommunerne København, Tårnby og Helsingør ligger i top-5 i alle år fra 2015-2022. I Tårnby Kommune var andelen lavest i 2021 (11 pct.) og højest i 2019 (16 pct.). Nedlukningerne i forbindelse med COVID-19 havde stor betydning for aktiviteten i Københavns Lufthavn, der er beliggende i Tårnby Kommune. I Københavns Kommune var den højeste andel i 2021 (46 pct.) og den laveste andel i 2016 (41 pct.). I Helsingør Kommune var der mindre forskelle fra år til år (udsving på under 1 procentpoint).

Figur 5 Øresundspendlere med bopæl i Sverige fordelt på kommuner, top-5. Ultimo 2. kvartal 2022



Anm.: 2 pct. af pendlere har ukendt arbejdsstedskommune, dvs. et arbejdssted uden for Danmark, men hvor virksomheden er beliggende i den danske del af Øresundsregionen.

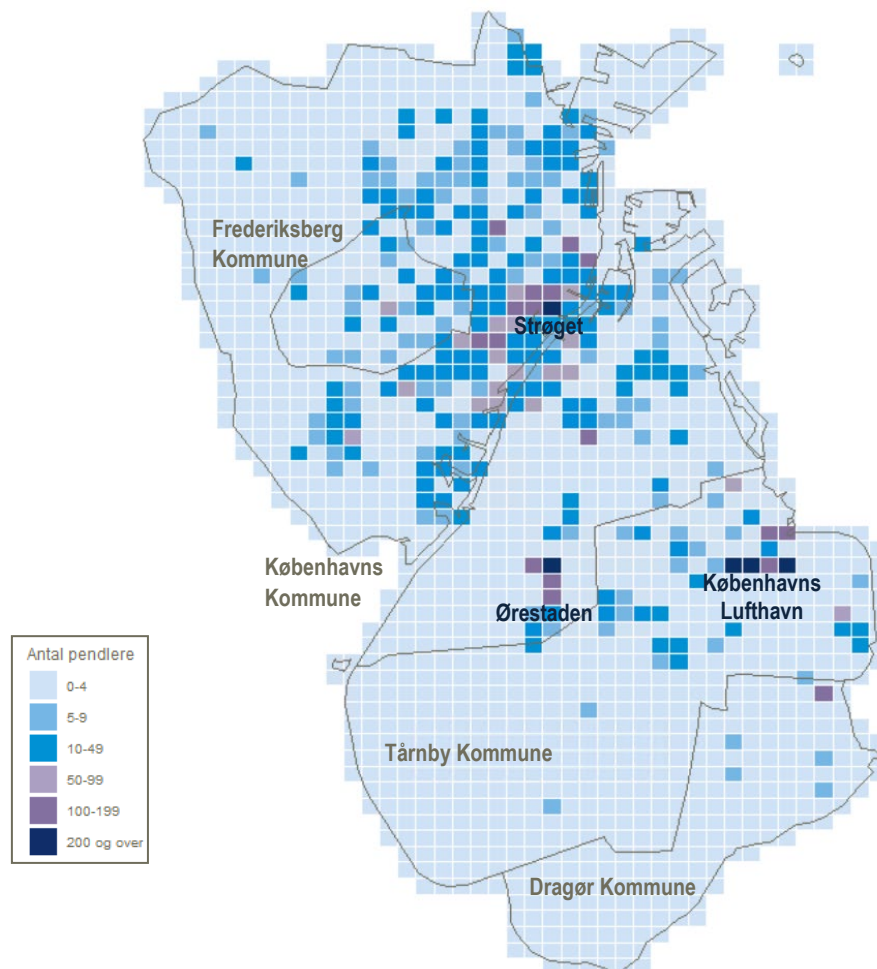
Kilde. Særudtræk fra Øresundsstatistikken.

Antallet af pendlere er højest i Københavns Kommune, men dette er også kommunen med flest lønmodtagere samlet set. Andelen af øresundspendlere er højest i Tårnby Kommune, hvor 9 pct. af alle lønmodtagerne pendlede fra Sverige i 2022. Til sammenligning udgjorde andelen af pendlere med arbejdssted i Københavns Kommune 1,7 pct. af alle lønmodtagere i kommunen, mens den tilsvarende andel var 3,3 pct. i Helsingør Kommune.

### Pendlerne arbejdede især i Københavns indre by, Københavns Lufthavn og Ørestaden

Figur 6 viser, hvor pendlerne i 2. kvartal 2022 arbejdede henne, når der zoomes ind på landsdelen *Byen København* (Frederiksberg, København, Tårnby og Dragør kommuner). Et kort over hele den danske del af Øresundsregionen kan ses i bilag 2. Det fremgår af kortet, at pendlerne hovedsageligt arbejdede i Københavns indre by, i Ørestaden og ved Københavns Lufthavn. Figuren vedrører 2. kvartal 2022, men samme billede tegner sig for de øvrige år fra 2015 til 2021.

Figur 6 *Byen København* farvet efter antallet af øresundspendlere på arbejdssteder i området. Ultimo 2. kvartal 2022

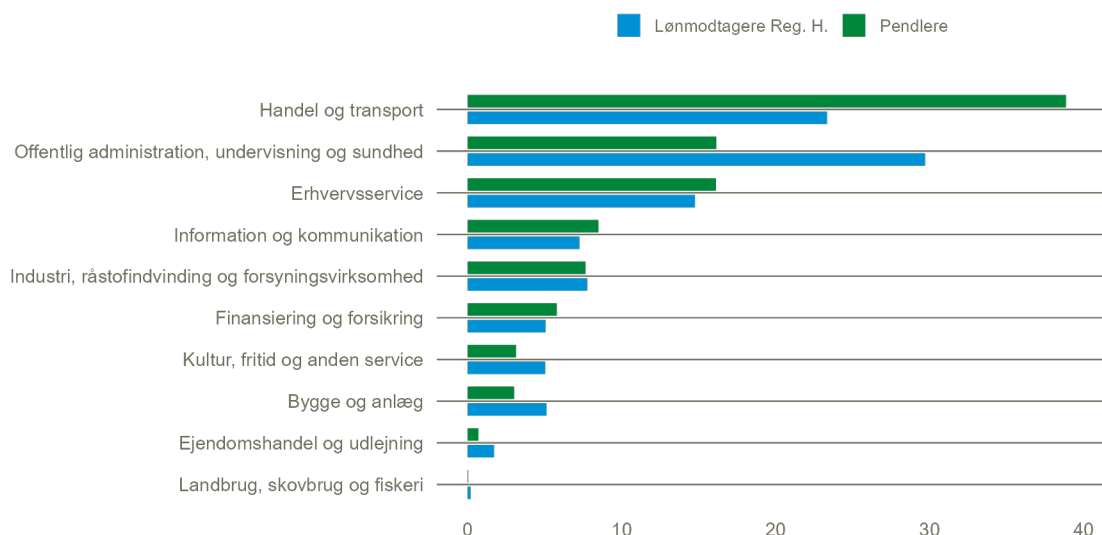


Anm.: Landsdelen *Byen København* er inddelt i felter på ca. 348 x 348 meter. Herefter er pendleres arbejdssteder placeret, og antallet af pendlere på arbejdsstederne i de forskellige felter er talt op. Kortet omfatter i alt 9.800 pendlere svarende til 58 pct. af alle pendlerne i 2. kvartal 2022. Kilde: Særudtræk fra Øresundsstatistikken.

### 39 pct. af pendlerne i 2. kvartal 2022 arbejdede inden for *Handel og Transport*

Figur 7 viser, hvordan hhv. pendlerne og lønmodtagerne i Region Hovedstaden fordeler sig på overordnede brancher (*10-grupperingen*). 39 pct. af alle pendlerne i 2. kvartal 2022 arbejdede inden for *Handel og transport*, mens det samme gjaldt 23 pct. blandt alle lønmodtagere i Region Hovedstaden. *Handel og transport* omfatter bl.a. underbrancher vedr. detailhandel, luftfart, hoteller og restaurationer. Pendlerne er omvendt underrepræsenterede i branchen *Offentlig administration, undervisning og sundhed* (16 pct. af pendlerne og 30 pct. blandt lønmodtagere i Region Hovedstaden generelt).

Figur 7 Øresundspendlere og lønmodtagere i Region Hovedstaden fordelt på branche. Ultimo 2. kvartal 2022



Anm.: "Uoplyst" aktivitet vises ikke i figuren, da andelen udgør under 0,5 pct. Der indgår også pendlere, der arbejder i Region Sjælland (4 pct. af pendlere).

Kilde: Særudtræk fra Øresundsstatistikken og Den Registerbaserede Arbejdsstyrkestatistik.

Hvis der ses på andelen af alle pendlere ud af det samlede antal lønmodtagere i Region Hovedstaden i de ti branchegrupper, er andelen også højest inden for branchen *Handel og Transport*. Pendlere i 2022 udgjorde 2,7 pct. af alle lønmodtagere inden for *Handel og Transport* i Region Hovedstaden. Andelen var højest i 2015 (3,1 pct.) og lavest i 2021 (2,5 pct.). Den næsthøjeste andel i 2022 var i branchen *Information og kommunikation*, hvor pendlere udgjorde 1,9 pct. af alle lønmodtagere i Region Hovedstaden i 2022.

### Flest øresundspendlere inden for Ruteflyvning

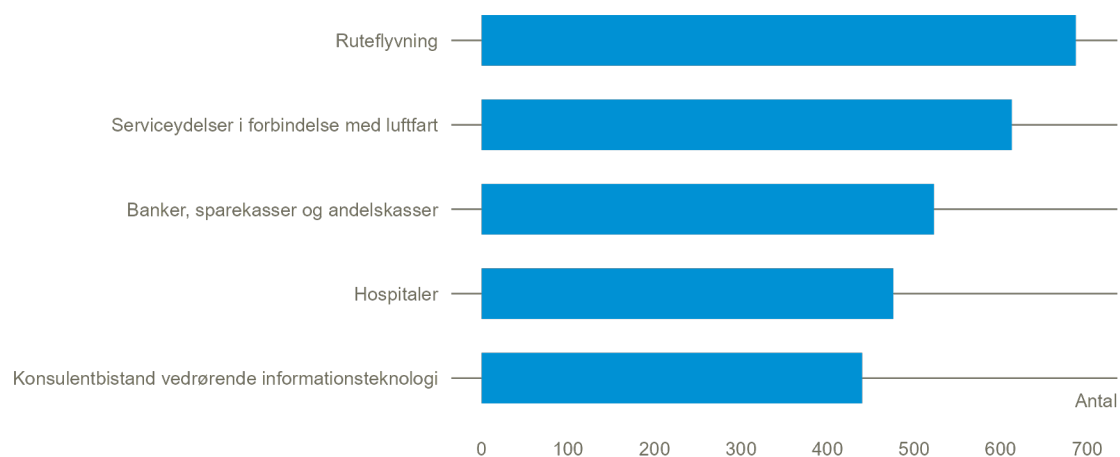
Figur 8 viser, hvordan pendlere i 2. kvartal 2022 fordeler sig ift. den mest detaljerede branchegruppering (737 branchegrupper). Figuren viser de fem brancher med flest pendlere ansat. Branchen med flest pendlere er *Ruteflyvning* efterfulgt af *Serviceydelser i forbindelse med luftfart*. Begge disse brancher indgår i branchegruppen *Handel og transport* (jf. figur 7).

I 2022 arbejdede næsten 700 øresundspendlere inden for *Ruteflyvning* svarende til 4,0 pct. af alle pendlere. Antallet af pendlere inden for *Ruteflyvning* toppede med 900 pendlere i 2019 (5,4 pct. af alle pendlere 2019). Antallet var lavest i 2021, hvor lidt under 600 arbejdede med *Rute-flyvning* (3,4 pct. af pendlere i 2021).

Antallet af pendlere inden for *Serviceydelser i forbindelse med luftfart* steg fra 400 i 2021 til 600 i 2. kvartal 2022. Antallet af pendlere inden for *Serviceydelser i forbindelse med luftfart* har ligget på 400 personer i alle år fra 2015 til 2021, dog med undtagelse af 2020, hvor antallet var 300. Det skal ses i sammenhæng med nedlukningerne som følge af COVID-19 i 2020 og 2021, hvilket kan være medvirkende til faldet i det samlede antal af pendlere fra 2019 til 2020, jf. figur 1.



Figur 8 Top-5 brancher med flest øresundspendlere. Ultimo 2. kvartal 2022



Kilde. Særudtræk fra Øresundsstatistikken.

*Ruteflyvning* havde det højeste antal pendlere i alle årene fra 2015-2022. De øvrige fire pladser på top-5 varierer over årene. Ud over brancherne oplyst i figur 8 ovenfor, var brancherne *Restauranter, Sø- og kysttransport af passagerer, Plejehjem, og Fremstilling af farmaceutiske præparater* med i top-5 i øvrige år.

Inden for *Ruteflyvning* udgjorde pendlerne 24 pct. i forhold til antallet af lønmodtagere i Region Hovedstaden i 2022. I øvrige år fra 2015-2021 har andelen inden for *Ruteflyvning* ligget på 23-25 pct. Inden for branchen *Serviceydelser i forbindelse med luftfart* var andelen i 2. kvartal 2022 på 11 pct. Fra 2015-2021 var andelen af øresundspendlere inden for branchen *Serviceydelser i forbindelse med luftfart* på 6-9 pct.

## Bilag 1. Metode til identifikation af øresundspendlere

Øresundsstatistikken har tidligere været offentliggjort årligt med data for årene 1997 til 2015, hvor opgørelserne var baseret på udveksling af data mellem Danmark og Sverige. Statistikken blev suspenderet i 2017 grundet ny lovgivning ift. udveksling af data.

Den nuværende opgørelse over øresundspendlere fra Sverige til Danmark tager udgangspunkt i tre datakilder. Den primære kilde til identifikation af pendlerne er [eIndkomst-registret](#). Danske arbejdsgivere indberetter lønoplysninger for deres ansatte til eIndkomst-registret. Ved lønindberetningen skal arbejdsgiverne udfylde et felt med landekode, hvis den ansatte arbejder i Danmark, men bor i udlandet.

Den anden kilde til identifikation er information om statsborgerskab fra [Befolkningsregistret](#). Personer med svensk statsborgerskab tæller med i opgørelsen over øresundspendlere, hvis de arbejder i den danske del af Øresundsregionen og bor i udlandet.

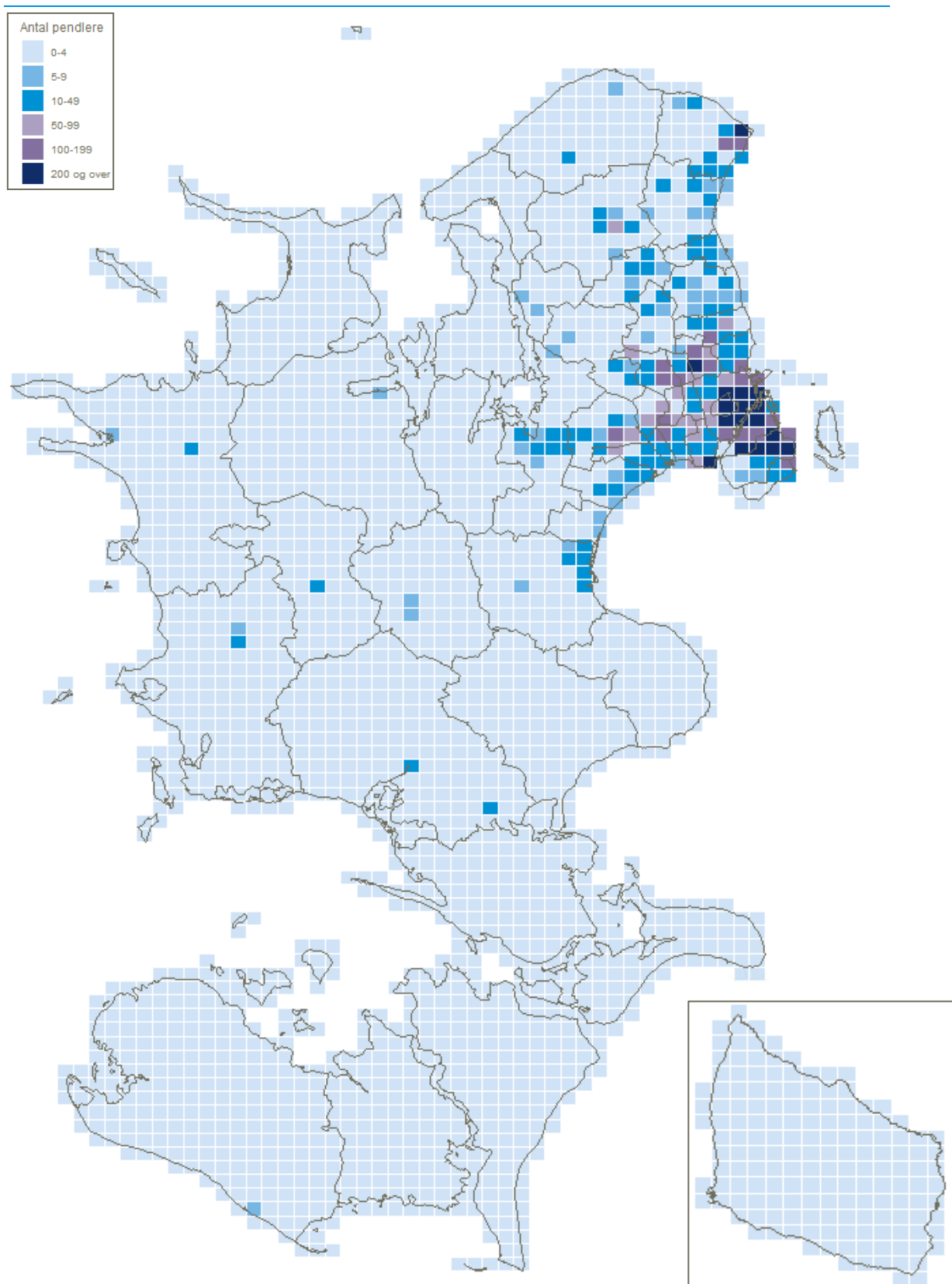
Den tredje kilde er information om emigration. Personer, som er emigreret fra Danmark til Sverige, og som ikke er re-emigreret, indgår ligeledes i opgørelsen, hvis de arbejder i Danmark. For pendlerne i 2. kvartal af 2022 identificeres 81 pct. via eIndkomst, 11 pct. via statsborgerskab og 8 pct. via emigration. Der er på nuværende tidspunkt ikke tilgængeligt data om pendlernes bopælsadresser i Sverige.

Metoden til at identificere pendlere fra Danmark til Sverige tager afsæt i det svenske befolkningsregister.

Metoden er nærmere beskrevet i paperet [Re-developing cross-border commuting statistics for the Öresund region](#), der dog indeholder foreløbige tal.

## Bilag 2. Øresundspendlere i Region Sjælland og Region Hovedstaden

Figur 1a Region Sjælland og Region Hovedstaden farvet efter antallet af øresundspendlere på arbejdssteder i området. Ultimo 2. kvartal 2022



Anm.: Region Sjælland og Region Hovedstaden er inddelt i felter på ca. 2,2 x 2,2 km. Herefter er pendlernes arbejdssteder placeret, og antallet af pendlere på arbejdsstederne i de forskellige felter er talt op. Pendlere med ukendt beliggenhed for arbejdsstedet indgår ikke. Kortet omfatter i alt 15.600 pendlere svarende til 92 pct. af alle pendlere ultimo 2. kvartal 2022.

Kilde. Særudtræk fra Øresundsstatistikken.