

# Iværksætterier i Danmark

Af Asbjørn Hviid Mikkelsen, Kalle Emil Holst Hansen og Peter Bøegh Nielsen

Iværksættervirksomhederne udgør en vigtig del af vækst- og innovationsgrundlaget for dansk erhvervsliv. Antallet af nye iværksættervirksomheder var jævnt stigende i årene 2010-2018, mens det var stabilt i den efterfølgende periode 2019-2021, hvorefter det faldt i 2022.

Denne analyse undersøger iværksætteri fordelt på brancher, og hvordan udviklingen var fra 2012 til 2022. Det undersøges også hvilke typer iværksættervirksomheder, der overlevede fra 2017 til 2022, og endeligt undersøges baggrundskarakteristika for iværksætterne.

---

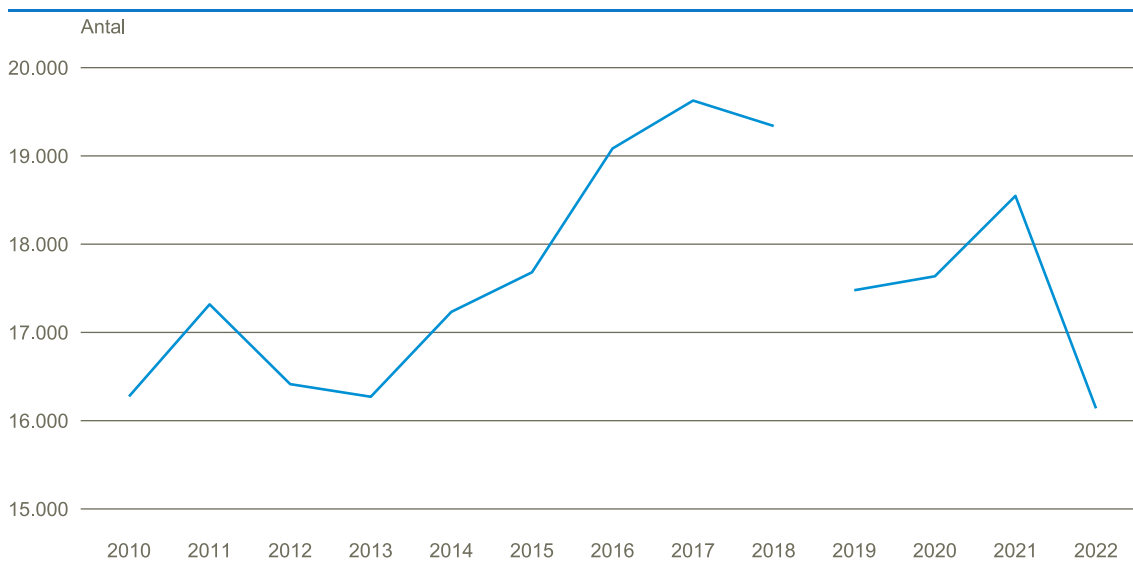
## Analysens hovedkonklusioner:

- I 2022 var der 16.100 nye iværksættervirksomheder i Danmark, hvilket var 13 pct. lavere end niveauet i 2021, hvor der blev skabt 18.500 nye virksomheder. *Vidensservice* var den største branchegruppe blandt iværksættervirksomhederne i 2022 med 2.600 virksomheder, svarende til 16 pct.
- Ud af de 8.400 iværksættervirksomheder, der overlevede fra 2017 til 2022, stod 650 virksomheder (7,8 pct. af samtlige overlevende iværksættervirksomheder) for den største del af jobtilvæksten med 10.900 (66,3 pct.) ud af 16.500 nye årsværk i iværksættervirksomhederne.
- Iværksættervirksomheder overlevede i højere grad fra 2017 til 2022, hvis iværksætteren havde været ansat i en anden virksomhed i samme branche, umiddelbart inden den nye virksomhed blev startet.
- Kvinder startede i 2022 typisk ny virksomhed inden for *vidensservice, sundhed og socialvæsen* og *andre serviceydelser mv.*, mens mænd oftest etablerede virksomhed inden for *bygge og anlæg, vidensservice og ejendomshandel og udlejning*.

## Fald i iværksætteriet i Danmark i 2022

Der blev etableret 16.100 nye iværksættervirksomheder i 2022, hvilket var 2.400 færre end året før. Boks 1 beskriver, hvad der i denne analyse forstås ved en ny iværksættervirksomhed. De nye iværksættervirksomheder i 2022 udgjorde 4,1 pct. af alle aktive firmaer i den private sektor. Antallet af nye iværksættervirksomheder var jævnt stigende i perioden 2010-2018. Fra 2019 skifter den statistiske definition af reelt aktive virksomheder, hvilket medfører, at antallet af nye iværksættervirksomheder falder fra 2018 til 2019, se boks 1 for en beskrivelse af den ændrede definition. I 2020 og 2021 steg niveauet af nye iværksættervirksomheder, hvorefter det faldt i 2022.

**Figur 1. Udvikling i antal nye iværksættervirksomheder. 2010-2022**



Kilde: Danmarks Statistiks Iværksætterdatabase.

### Boks 1. Iværksættervirksomhed

Datagrundlaget i denne analyse er Danmarks Statistiks Iværksætterdatabase, som dækker perioden 2010-2022. En ny iværksættervirksomhed i et givet år er defineret som et reelt nyt firma i året, som er nyregistreret enten i det pågældende år eller året før.

Kravet om nyregistrering betyder, at virksomheder, der er genstartere (hvilket nogle virksomheder – typisk enkeltmandsvirksomheder – kan være) ikke er med. Derudover er data afgrænset til kun at dække den private sektor. Derfor er tallene ikke direkte sammenlignelige med [Erhvervsdemografien](#), der opgør alle reelt nye firmaer i alle sektorer.

Reelt nye firmaer er defineret som firmaer, der første gang får en aktivitet svarende til et halvt årsværk (et årsværk svarer til en fuldtidsansat i ét år) eller omsætning svarende til et halvt årsværk i den relevante branche. Siden 2019 er denne afgrænsning udvidet til også at inkludere varekøb, udenrigshandel, værditilvækst og lønsumsomsætning. På den måde udelades hobby lignende firmaer med ingen eller meget lille aktivitet fra statistikken. Et firma, der opstår som følge af hel eller delvis overtagelse eller udskillelse af allerede igangværende aktiviteter, anses ikke for reelt nyt.

Udviklingen i antallet af nye iværksættervirksomheder skal også ses i lyset af ændringer af lovgivningen om formelle kapitalkrav til opstart af selskaber. I 2014-2019 var det fx muligt at oprette de såkaldte iværksætterselskaber til blot 1 kr. Denne selskabstype blev dog herefter nedlagt igen og eksisterende iværksætterselskaber skulle enten omdannes til anpartsselskaber eller opløses helt, inden 15. oktober 2021. Derudover er kapitalkravet til både anparts- og aktieselskaber blevet sænket flere gange i perioden. De nævnte lovgivningsændringer betragtes ikke som databrud i Iværksætterdatabase.

## Flest iværksættervirksomheder i vidensservice

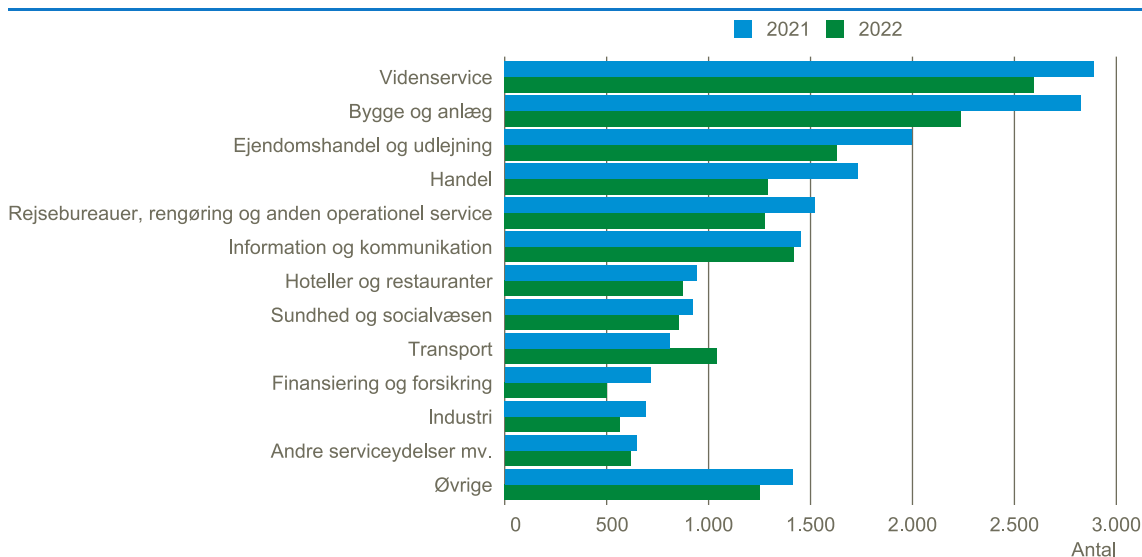
Der var i 2022 flest nye iværksættervirksomheder inden for *vidensservice*<sup>1</sup> med 2.600 virksomheder efterfulgt af *bygge og anlæg* med 2.200 virksomheder, jf. figur 2. Branchen *ejen-domshandel og udlejning* havde tredjeflest iværksættervirksomheder med 1.600 virksomheder.

<sup>1</sup> Eksempler på brancher inden for *vidensservice* er *virksomhedskonsulenter, arkitekter og rådgivende ingeniører* samt *reklame- og analysebureauer*.

Denne fordeling afspejlede generelt den samlede branchefordeling af aktive virksomheder i Danmark, idet de tre branchegrupper alle var blandt top 5 branchegrupper med flest aktive virksomheder i alt i samme år.

Figur 2 viser, at faldet i antal nye iværksættervirksomheder mellem 2021 og 2022 (jf. figur 1), er fordelt over mange forskellige brancher. *Bygge og anlæg* havde 600 færre iværksættervirksomheder i 2022 end i 2021, mens der var 450 færre iværksættervirksomheder inden for *handel*. Inden for branchen *ejendomshandel og udlejning* var der 350 færre virksomheder i 2022. Desuden havde *finansiering og forsikring* 30 pct. færre iværksættervirksomheder i 2022 end i 2021, hvilket svarer til 200 virksomheder. Omvendt havde branche *transport* 28 pct. flere virksomheder i 2022 end i 2021, hvilket svarer til 250 virksomheder.

**Figur 2. Nye iværksættervirksomheder fordelt på brancher. 2021 og 2022**

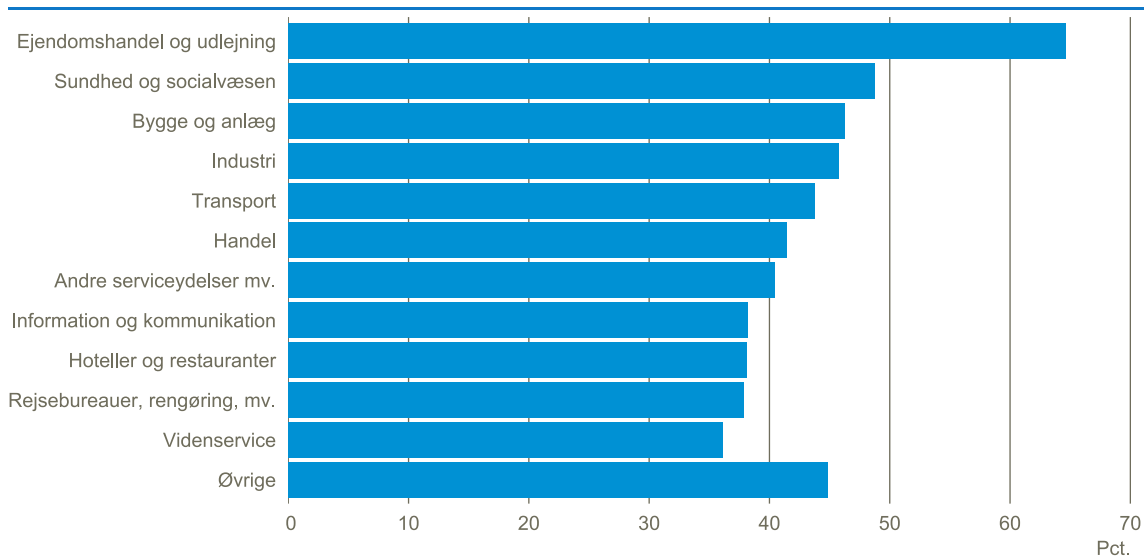


Kilde: Danmarks Statistiks Iværksætterdatabase.

## Højeste overlevelsesrate for iværksættervirksomheder i ejendomshandel og udlejning

Med iværksætterdatabaseen er det også muligt at følge iværksættervirksomhedernes økonomiske aktivitet over tid. Der var 19.600 nye iværksættervirksomheder i 2017, hvoraf 8.400 fortsat havde økonomisk aktivitet i årene frem til 2022, og dermed betegnes som overlevende iværksættervirksomheder (se mere i boks 2).

Nye iværksættervirksomheder havde den højeste overlevelsesrate mellem 2017 og 2022 i branchegruppen *ejendomshandel og udlejning*. Her var 65 pct. af iværksættervirksomhederne stadig økonomisk aktive i 2022, dvs. fem år efter de var nye. Nye iværksættervirksomheder i *sundhed og socialvæsen* havde også en høj overlevelsesrate (49 pct.). Omvendt var der en lavere overlevelsesrate (36 pct.) for iværksættervirksomheder inden for *vidensservice*.

**Figur 3. Overlevelsesrate for nye iværksættervirksomheder fordelt på brancher, 2017-2022**

Kilde: Danmarks Statistiks Iværksætterdatabase.

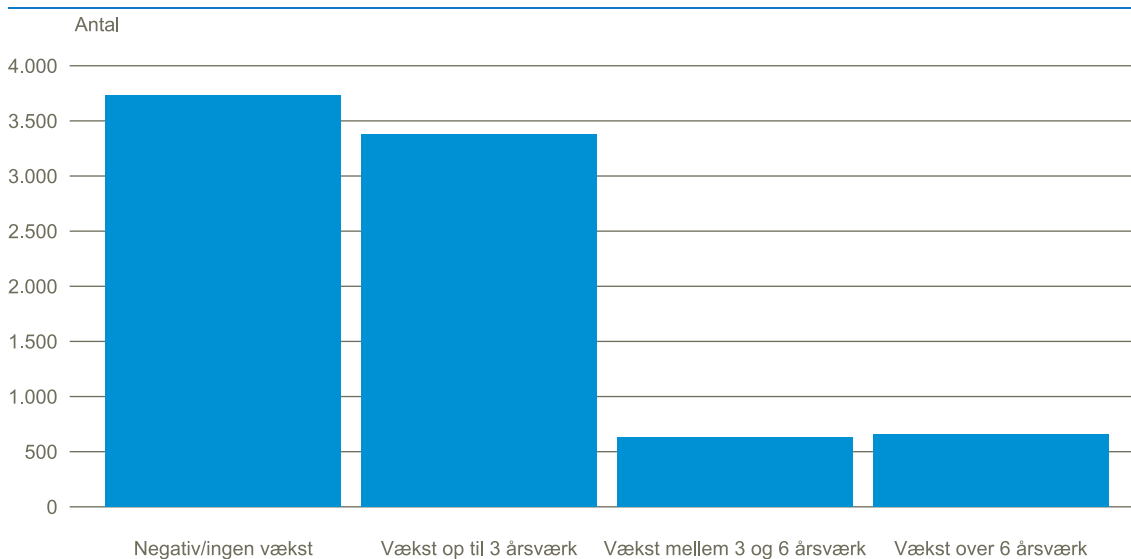
## Boks 2. Overlevende iværksættervirksomheder

Virksomhederne i iværksætterdatabaseen bliver fulgt i en årrække på op til fem år, efter de er etableret som reelt nyt firma. Hvis virksomheden hvert år opretholder det økonomiske aktivitetsniveau, der skal til for at være reelt økonomisk aktiv, så er virksomheden en del af populationen af overlevende iværksættervirksomheder (udtrykt via overlevelsesraten).

Hvis en virksomhed i et enkelt år ikke er økonomisk aktiv, så udtræder den af populationen af overlevende iværksættervirksomheder for det pågældende år. En virksomhed kan efterfølgende ikke træde ind i overlevelsespopulationen, selvom den igen opnår status som reelt økonomisk aktiv. Populationen af overlevende iværksættervirksomheder er derfor faldende over tid.

Den hyppigste årsag til, at en virksomhed udtræder af populationen af overlevende iværksættervirksomheder, er, at den ophører med at være økonomisk aktiv. Andre årsager kan være, at den ophører juridisk, ved at virksomheden enten går konkurs, ophører eller bliver opkøbt og lagt sammen med en anden virksomhed.

Blandt de 8.200 iværksættervirksomheder, der startede i 2017 og overlevede frem til 2022, skabte over halvdelen af virksomhederne (4.600) flere fuldtidsjobs i løbet af perioden end de startede med at have. 1.300 af disse virksomheder skabte jobs svarende til flere end 3 årsværk pr. virksomhed over den femårige periode, og af dem bidrog 650 virksomheder med flere end 6 årsværk pr. virksomhed. Jobtilvæksten for alle de overlevende virksomheder for perioden 2017-2022 var 16.500 fuldtidsjobs, hvortil de 650 virksomheder med højest beskæftigelsesmæssig vækst (7,8 pct. af overlevende iværksættervirksomheder) tilsammen stod for 10.900 årsværk eller 66,3 pct. af tilvæksten.

**Figur 4. Overlevende iværksættervirksomheder, fordelt efter årsværks-vækst 2017-2022**

Anm.: Vækst i årsværk målt som årsværk i slutåret (2022) fratrukket årsværk i startåret (2017).

Kilde: Danmarks Statistiks Iværksætterdatabase.

## Højere overlevelsesrate for virksomheder af iværksættere med brancheerfaring

Med iværksætterdatabaseen er det muligt at få et indblik i, hvem der står bag iværksættervirksomhederne. Det er dog ikke muligt at knytte personer til alle nye iværksættervirksomheder (se mere i boks 3).

### Boks 3. Personer bag iværksættervirksomheder

En vigtig egenskab ved Iværksætterdatabaseen er, at der tilkobles information om iværksætteren, altså personen bag iværksættervirksomheden. Det er kun muligt at knytte personer til selskaber og personligt ejede virksomheder og ikke til fx foreninger.

Personer bag selskaber er fundet vha. deltagerregistret, som bygger på virksomhedernes selvrapportering i CVR (Det centrale virksomhedsregister). I de tilfælde, hvor der kan knyttes flere personer til et selskab, er der udvalgt én iværksætter bag selskabet. Udvælgelsen er lavet på baggrund af en prioritering af de til virksomhederne identificerede aktører. Fx vælges der fortrinsvis en stifter, hvis der er en sådan registreret, frem for en person med en anden type tilknytning til selskabet.

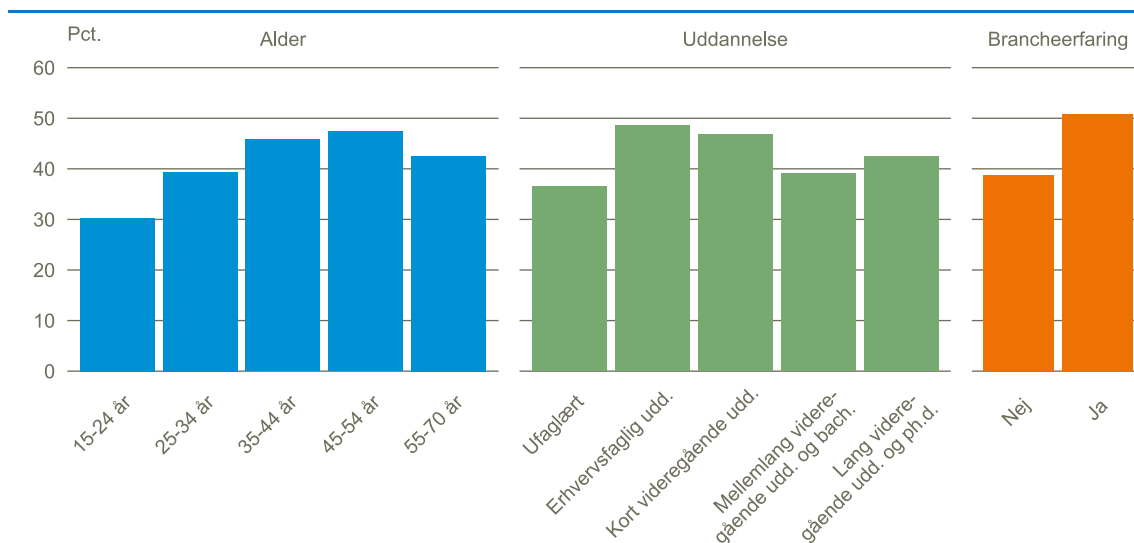
I denne analyse ses på baggrundsvariablene køn, alder og uddannelse. Desuden har vi valgt kun at se på nye iværksættere mellem 15 og 70 år. Aldersafgrænsningen er lavet for at kunne sammenligne iværksætterne med populationen i den arbejdsdygtige alder blandt den samlede befolkning. Denne afgrænsning reducerer blot antallet af iværksættere med ca. 200 i 2022, svarende til ca. 1 pct. af det samlede antal iværksættere i året.

I 2017 kunne der knyttes personer til ca. 18.300 iværksættervirksomheder (93 pct. af de 19.600 iværksættervirksomheder i alt i året), og af dem havde ca. 7.800 iværksættervirksomheder overlevet i den femårige periode frem til 2022, svarende til 43 pct. Sammenknytningen af personer og iværksættervirksomheder giver mulighed for at se på fx hvordan overlevelsesraten gennem en femårig periode for iværksættervirksomheder etableret i 2017, varierer med iværksætterens baggrund (figur 5):

- Iværksættere, der i etableringsåret tilhørte aldersgruppen 45-54 år, havde den største overlevelsesrate på 48 pct., set over den femårige periode, mens de yngste iværksættere (i alderen 15-24 år) havde den laveste overlevelsesrate (30 pct.)
- Iværksættere med baggrund fra de erhvervsfaglige uddannelser havde den højeste overlevelsesrate på 49 pct.
- Iværksættere med relevant brancheerfaring i en anden virksomhed, men i den samme branche, som de startede egen virksomhed, havde en højere overlevelsesrate (51 pct.) end iværksættere, som ikke havde samme relevante erfaring (41 pct.).

Forskellene i overlevelsesraten for iværksætternes virksomheder er et udtryk for mange bagvedliggende faktorer. Overlevelsesraten er eksempelvis lavere for unge, for personer uden en erhvervskompetencegivende uddannelse og for iværksættere uden erfaring fra den pågældende branche.

**Figur 5. Overlevelsesrate for 2017-2022 for iværksættervirksomheder, fordelt på iværksætterens baggrund i 2017**



Anm. 1: Ufaglærte er personer med en grundskole, gymnasial uddannelse eller adgangsgivende eksamen som højest fuldførte uddannelse.

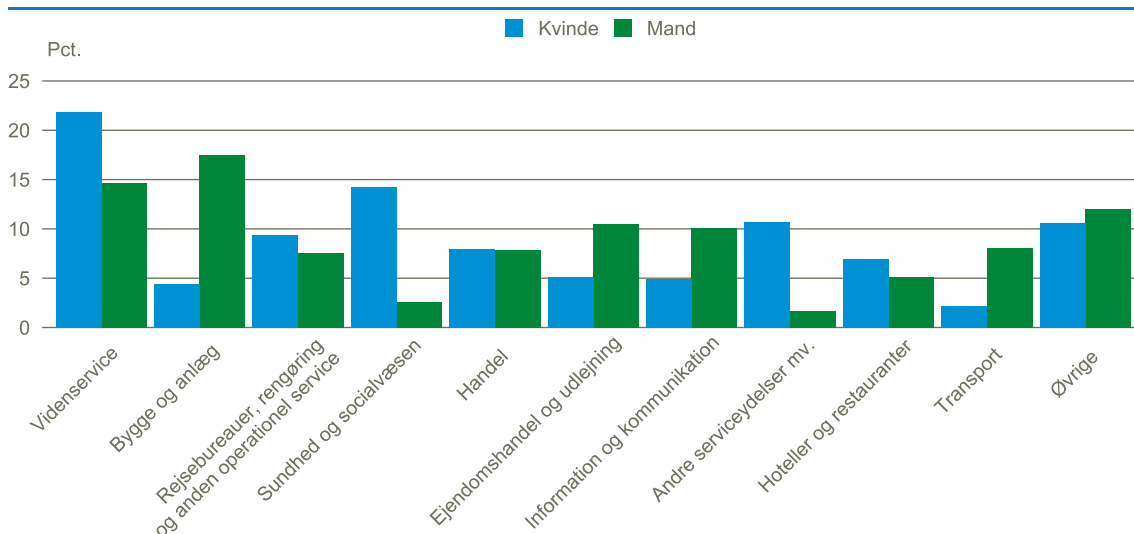
Anm. 2: Brancheerfaring er her defineret som ansættelse i en anden virksomhed i perioden 1-3 år før selve iværksættervirksomheden bliver reelt aktiv. Ansættelsen skal desuden være på et antal timer svarende til minimum et 3 måneders fuldtidsarbejde (eller tilsvarende) og være i et firma i samme branchegruppe på [DB07 36-grp. niveau](#), som iværksættervirksomheden.

Kilde: Danmarks Statistiks Iværksætterdatabase.

## Kvindelige iværksættere er koncentreret inden for serviceerhverv

I 2022 etablerede kvinder typisk nye virksomheder inden for serviceerhvervene. 22 pct. af de kvindelige iværksættere startede virksomhed inden for *vidensservice*, 14 pct. inden for *sundhed og socialvæsen* og 11 pct. inden for *andre serviceydelser mv.* De mandlige iværksættere startede derimod typisk virksomhed inden for *bygge og anlæg* (18 pct.) og *vidensservice* (15 pct.) efterfulgt af *ejendomshandel og udlejning*, se figur 6.

**Figur 6. Fordeling af kvindelige og mandlige nye iværksættere efter branche. 2022**



Kilde: Danmarks Statistiks Iværksætterdatabase.

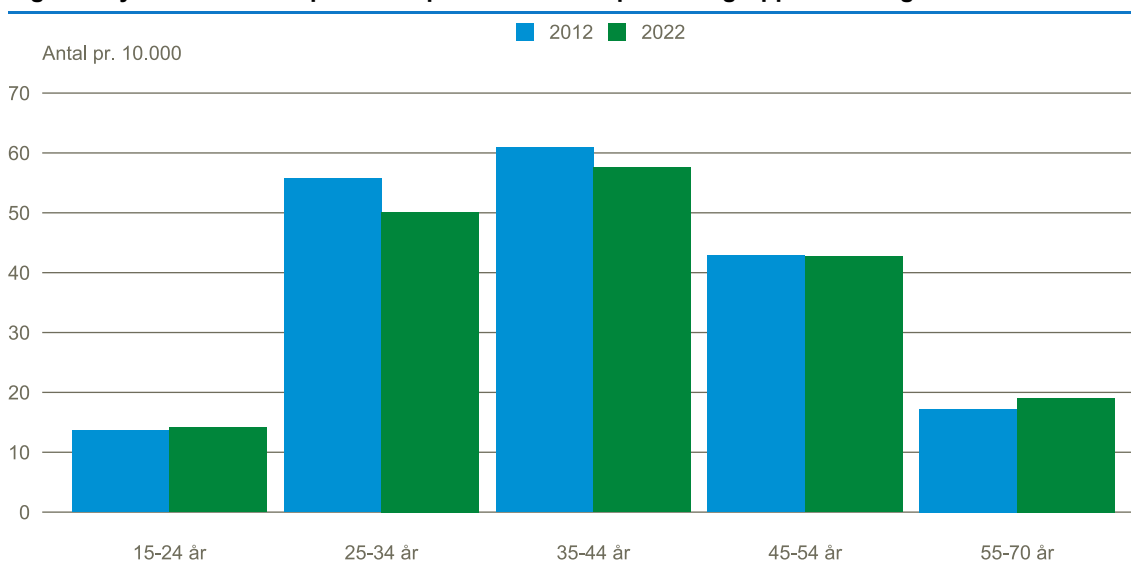
Ser man på det absolutte antal af mandlige og kvindelige iværksættere var der en stor overvægt af mænd (11.000) ift. kvinder (3.800) i 2022. Der var derfor i de fleste branchegrupper flere mandlige end kvindelige iværksættere. I to branchegrupper var der dog et flertal af kvindelige iværksættere i 2022, nemlig *sundhed og socialvæsen* og *andre serviceydelser mv.*

## Lavere andel af befolkningen på 25-44 år bliver iværksættere

I perioden fra 2012 til 2022 var kønsfordelingen af nye iværksættere nogenlunde konstant. Andelen af befolkningen der blev iværksættere, var nogenlunde uændret i de yngste og ældste aldersgrupper inden for den arbejdsdygtige alder, jf. figur 7. For aldersgrupperne 25-34 år og 35-44 år var andelen af iværksættere ift. befolkningen derimod faldende.

I absolutte tal var der fortsat flest, der blev iværksættere i de midterste aldersgrupper, på trods af den faldende andel af iværksættere i disse grupper. For befolkningen som helhed var antallet af nye iværksættere på 35 pr. 10.000 i 2022, mens antallet af nye iværksættere i de yderste aldersgrupper var under 20 pr. 10.000 personer i alt.

**Figur 7. Nye iværksættere pr. 10.000 personer fordelt på aldersgrupper. 2012 og 2022**



Kilde: Danmarks Statistiks Iværksætterdatabase.

Stigningen i antallet af nye iværksættere (ml. 2012 & 2022) blandt de to yngste aldersgrupper (15-24 & 25-34 år) skyldtes primært, at der blev flere personer i disse aldersgrupper, da andelen af befolkningen i aldersgrupperne, der blev iværksættere, var næsten uændret eller faldende, jf. figur 7. For de ældste iværksættere (55-70 år) skyldtes stigningen i antallet af nye iværksættere både at en øget andel af personerne i denne aldersgruppe blev iværksættere, men også at der var et højere antal personer i denne aldersgruppe.

I absolutte tal var der fortsat flest, der blev iværksættere i de midterste aldersgrupper, selvom antallet af personer i aldersgrupperne 35-44 år og 45-54 år faldt i perioden. For befolkningen som helhed var antallet af nye iværksættere på 35 pr. 10.000 i 2022, mens antallet af nye iværksættere i de yderste aldersgrupper var under 20 pr. 10.000 personer i alt.

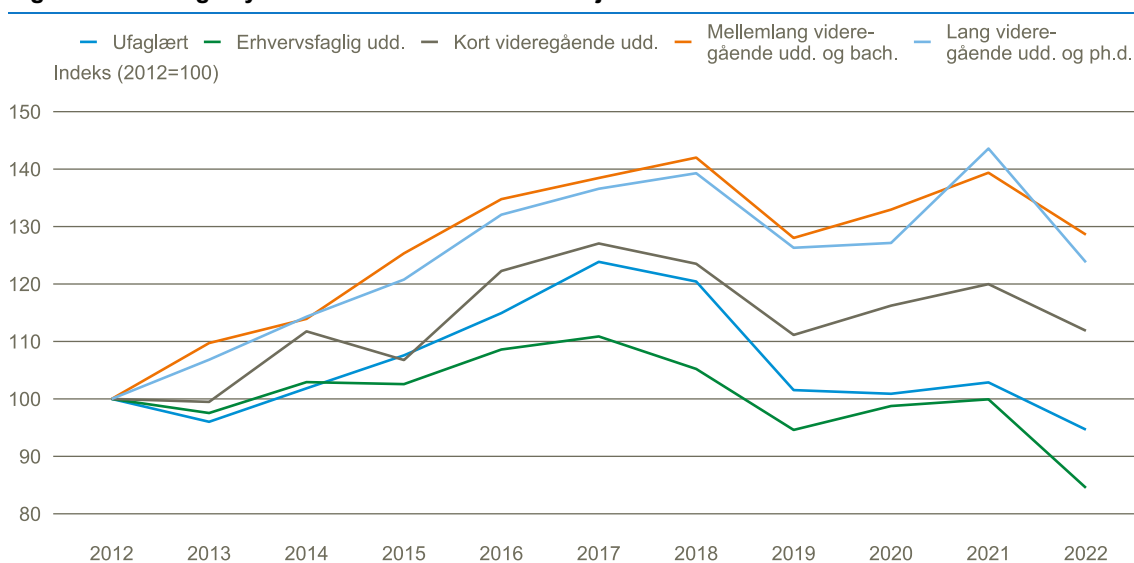
## Flere iværksættere med videregående uddannelse

Fra 2012 til 2022 var antallet af nye iværksættere med en videregående uddannelse vokset. Der var over 20 pct. flere nye iværksættere med enten en bachelor eller mellemlang videregående uddannelse, eller en lang videregående uddannelse i 2022 end i 2012, se figur 8. Der var også flere nye iværksættere med en kort videregående uddannelse. Derimod faldt antallet af nye iværksættere med en erhvervsfaglig uddannelse i perioden.

Selv om antallet med en erhvervsfaglig uddannelse er faldet i perioden, er der fortsat antalsmæssigt flest iværksættere i denne kategori. I 2022 havde 4.600 iværksættere en erhvervsfaglig uddannelse, imens 3.400 iværksættere havde grundskolen eller en gymnasial uddannelse som deres højest fuldførte uddannelse. 1.100 iværksættere havde i 2022 en kort videregående

uddannelse, mens 2.700 havde en mellemlang uddannelse eller en bachelor, og 2.800 havde en lang videregående uddannelse.

**Figur 8. Udvikling i nye iværksættere over tid for højest fuldførte uddannelse. 2012-2022**



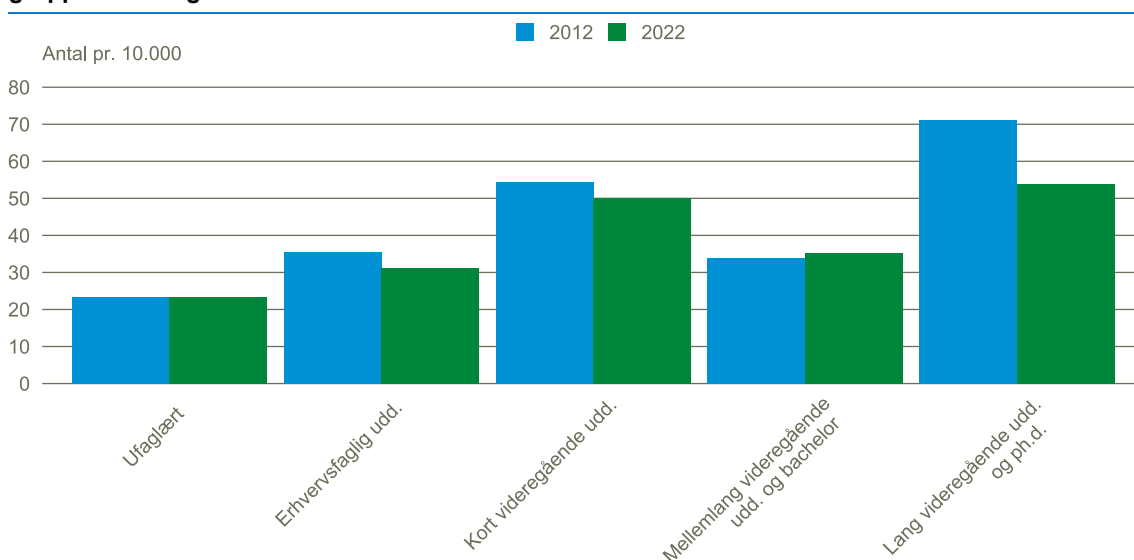
Anm.: Ufaglærte er personer med en grundskole, gymnasial uddannelse eller adgangsgivende eksamen som højest fuldførte uddannelse. For 200-300 personer hvert år er uddannelsen uoplyst.

Kilde: Danmarks Statistiks Iværksætterdatabase.

Stigningen i antallet af nye iværksættere med en kort eller lang videregående uddannelse skal ses i sammenhæng med, at der generelt var blevet flere personer med disse uddannelser. Andelen af befolkningen mellem 15-70 år, der blev nye iværksættere i 2022, faldt nemlig for disse grupper siden 2012. For den mellemlange videregående uddannelsesgruppe skyldtes stigningen i iværksætteri en kombination af en lidt højere andel af iværksættere i 2022 samt en tilvækst i antal personer i uddannelsesgruppen.

Andelen af nye iværksættere ift. befolkningen var med 54 ud af 10.000 personer højest blandt personer, der havde en lang videregående uddannelse, efterfulgt af 50 ud af 10.000 blandt personer med en kort videregående uddannelse, se figur 9. Forskellen var dog langt mindre i 2022 end den var i 2012, hvor 71 ud af 10.000 personer med en lang videregående uddannelse var iværksættere, mens det blandt dem med en kort videregående uddannelse var 54 ud af 10.000 personer.

**Figur 9. Nye iværksættere pr. 10.000 personer i aldersgruppen (15-70 år) fordelt på uddannelsesgrupper. 2012 og 2022**



Anm.: Ufaglærte er personer med en grundskole, gymnasial uddannelse eller adgangsgivende eksamen som højest fuldførte uddannelse.

Kilde: Danmarks Statistiks Iværksætterdatabase.

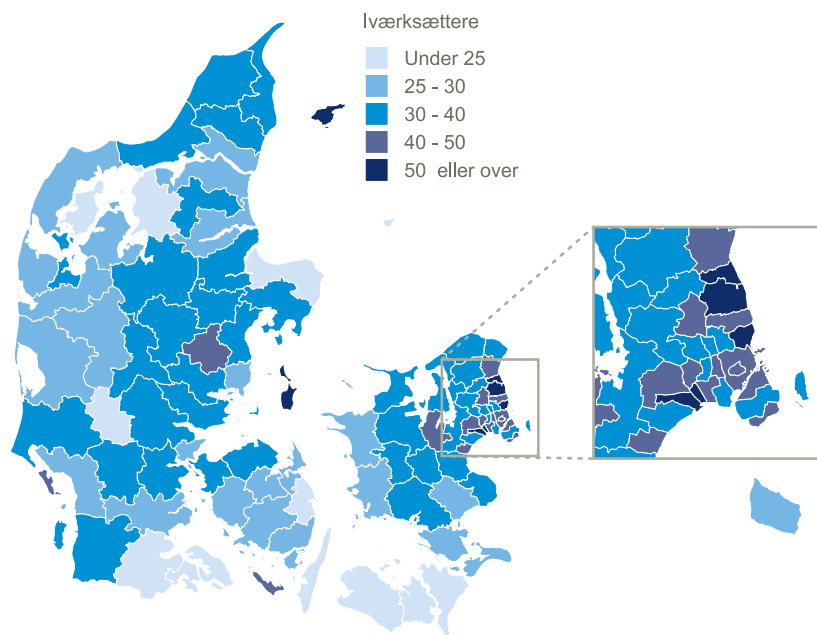


## Flest iværksættere i Nordsjælland

I 2022 var der flest nye iværksættere med bopæl i landets største kommuner, København og Aarhus, med henholdsvis 2.200 og 950 iværksættere. Ser man på antallet af nye iværksættere i forhold til antallet af indbyggere mellem 15-70 år i kommunerne, så var der forholdsvis flest nye iværksættere i kommunerne nord for København, se figur 10. Især Gentofte, Hørsholm og Rudersdal havde en høj andel af nye iværksættere i forhold til antallet af indbyggere i 2022 med over 50 per 10.000 indbyggere.

Der var også et ret højt niveau af iværksætteri på Samsø og Læsø, men i absolutte tal var der dog tale om et begrænset antal iværksættere. Den laveste andel af nye iværksættere i 2022 var i kommunerne Langeland og Morsø (under 21 per 10.000 indbyggere).

**Figur 10. Nye iværksættere pr. 10.000 personer i aldersgruppen (15-70 år) fordelt på bopælskommuner. 2022**



Kilde: Danmarks Statistiks Iværksætterdatabase.

## Om analysen

Iværksætteri i Danmark  
 Udgivet: 4. september 2024 af Danmarks Statistik  
 Nr. 2024:07  
 ISSN: 2446-0354  
 © Danmarks Statistik 2024

Asbjørn Hviid Mikkelsen  
 Telefon: 39 17 37 32  
 Email: [ahm@dst.dk](mailto:ahm@dst.dk)

Kalle Emil Holst Hansen  
 Telefon: 39 17 35 65  
 Email: [khs@dst.dk](mailto:khs@dst.dk)

Peter Bøegh Nielsen  
 Telefon: 39 17 31 89  
 Email: [pbn@dst.dk](mailto:pbn@dst.dk)