

Indhold: De private husstande og det offentlige.  
Analyser på grundlag af  
forbrugsundersøgelsen 1996-98 ..... 1

---

## **De private husstande og det offentlige. Analyser på grundlag af forbrugsundersøgelsen 1996-98**

### **1. Indledning**

Fra og med 1994 gennemføres forbrugsundersøgelsen løbende på en måde, så der kommer en årlig opdatering. Hovedresultaterne fra denne opdatering offentliggøres i *indeværende serie* - senest i 2000:12 med tal opgjort i 1997-niveau.

Offentliggørelsen af hovedresultaterne vil årligt blive suppleret med en specialartikel, der går i dybden med et bestemt tema. I 1999 udkom i *indeværende serie* 1999:16 artiklen *De private husstandes forbrug. Analyser på grundlag af forbrugsundersøgelsen 1995-97*.

Denne artikel er den anden i serien af specialartikler. Heri belyses de private husstandes økonomiske mellemværender med det offentlige. Artiklen præsenterer en lang række forskellige opgørelser, der suppleres med en omtale af interessante sammenhænge og nødvendige definitions- og metodemæssige oplysninger.

#### **Artiklens indhold**

- Afsnit 2 giver en generel omtale af de forskellige typer af økonomiske mellemværender mellem de private husstande og det offentlige.
- Afsnit 3 belyser husstandenes direkte skattebetalinger.
- Afsnit 4 belyser produktions- og importskatterne - dvs. moms, punktafgifter, ejendomsskatter mv.
- Afsnit 5 belyser de direkte overførsler fra det offentlige til husstandene (overførselsindkomsterne).
- Afsnit 6 belyser de såkaldte indirekte overførsler fra det offentlige til husstandene i forbindelse med at det offentlige stiller diverse ydelser gratis eller prisreduceret til rådighed for borgerne.
- Afsnit 7 giver en sammenfatning af de samlede økonomiske relationer mellem det offentlige og husstandene. I dette afsnit bringes endvidere en opgørelse, der sammenligner 1996-98-opgørelsen med en 10 år ældre opgørelse.
- Afsnit 8 giver endelig oplysninger om mulighederne for at få yderligere information mv.

De offentliggjorte analyser af de enkelte overførselsarter skal ses i nøje sammenhæng med husstandenes karakteristika - fx fordelingen mellem børn og voksne. Da en række tabeltyper går igen i flere afsnit, er det for at undgå unødige gentagelser



valgt for de fleste af de relevante baggrundoplysninger kun at bringe dem første gang den pågældende tabeltype præsenteres i afsnit 3. Tilsvarende gælder oplysninger om antallet af husstande i den pågældende gruppe. Hertil henvises man, når tilsvarende tabeltyper præsenteres i de efterfølgende afsnit.

### Forbrugsundersøgelsens styrke

De direkte overførsler mellem husstandene og det offentlige (direkte skatter og indkomstoverførsler) er statistisk velbelyst i især indkomststatistikken, skattestatistikken og socialstatistikken. Derimod er de indirekte overførsler langt dårligere belyst i andre statistiske kilder:

- Statistikken over skatter og afgifter giver samlede tal for det offentliges indtægter fra de enkelte afgiftsarter mv. Men kun forbrugsundersøgelsen er i stand til at belyse, hvilke husstande der reelt betaler de forskellige afgifter.
- Social-, sundheds- og uddannelsesstatistikken giver detaljerede opgørelser over de forskellige ydelser og deres modtagere. Men kun forbrugsundersøgelsen kan 'sætte penge på det hele'.

Nationalregnskabet og statistikken over offentlig forvaltning og service giver et samlet overblik over det offentliges omfordelende virksomhed. Men kun forbrugsundersøgelsen kan, når det hele 'lægges sammen', vise hvorledes omfordelingen berører forskellige husstandstyper.

## 2. Definitioner, afgrænsninger mv.

### Definition af overførsler

Artiklens emne er de økonomiske mellemværender i form af overførsler mellem de private husstande og det offentlige. Ved en overførsel (eller en transferering) forstås en ydelse, hvor der ikke er tale om nogen speciel modydelse. I bred forstand kan man hævde, at alle ydelser til eller fra det offentlige har en modydelse. Fx bliver husstandenes skattebetalinger brugt til en række formål, der i sidste ende også kommer husstandene til gode. Men afgørende er det, at denne sammenhæng er *generel* og ikke *speciel* - der er ingen direkte sammenhæng mellem den enkelte husstands skattebetaling og så det, som den får tilbage i form af fx gratis lægebehandling.

I modsætning til overførslerne står andre typer af ydelser, hvor sammenhængen mellem ydelse og modydelse er direkte, fx i forbindelse med køb af varer og tjenester produceret af det offentlige, eller ved den løn som offentligt ansatte modtager.

### Definition af det offentlige

Det offentlige omfatter i denne artikel stat, amter og kommuner. Desuden indgår folkekirken (hvortil der betales kirkeskat) samt arbejdsløsheds-kasserne (idet medlemsbidragene opfattes som en skat og udbetalingerne som en indkomstoverførsel).

### Periodisering

I princippet periodiseres der i forbrugsundersøgelsen efter betalingstidspunktet. I praksis forholder tingene sig dog noget anderledes. Især skal nævnes, at undersøgelsens data om de almindelige indkomstskatter bygger på oplysninger fra skattemyndighederne om de beregnede slutskatter. Pga. systemet med restskat og overskydende skat vil slutskatterne normalt afvige fra de faktisk betalte skattebeløb.

Til dette kommer, at undersøgelsens data er indsamlet hos de deltagende husstande i 3-års-perioden 1996-1998 og efterfølgende er søgt omregnet til 1997-niveau. I år, hvor der fx foretages større ændringer i skatte- eller afgiftslovgivning, vil en sådan sammenregning til et fælles årniveau give problemer. Det må dog antages, at disse periodiseringsproblemer mv. i praksis i et vist omfang udligener hinanden, således at undersøgelsen stadig er velegnet til at belyse strukturer.

**Typer af overførsler**

Der opereres i undersøgelsen med 4 hovedtyper af overførsler:

- Direkte overførsler fra husstandene til det offentlige. Der er her tale om overførsler, der direkte påvirker husstandenes indkomster. Disse overførsler omfatter hovedsagelig indkomstskatterne.
- Indirekte overførsler fra husstandene til det offentlige. Disse overførsler påvirker ikke husstandenes indkomsterhvervelse men deres indkomstanvendelse. Denne type overførsler omfatter især moms og punktafgifter.
- Direkte overførsler fra det offentlige til husstandene. Disse overførsler omfatter det offentliges udbetalinger af fx folkepension, bistandshjælp, boligydelse mv.
- Indirekte overførsler fra det offentlige til husstandene. Disse overførsler opstår, når det offentlige enten gratis eller prisreduceret stiller ydelser til rådighed for husstandene, eller når det offentlige giver tilskud til ydelser produceret af den private sektor.

**Overførslernes økonomiske betydning**

Nationalregnskabet og statistikken over offentlig forvaltning og service kan belyse det samlede omfang af de økonomiske overførsler mellem husstandene og det offentlige. Der skal ikke opstilles nogen samlet oversigt, der belyser alle sammenhænge, men blot fremhæves nogle relevante hovedstørrelser (1997-tal):

**Oversigtstabel A.****Overførslernes samfundsøkonomiske betydning**

	Milliarder kroner	Pct. af bruttonationalprodukt
<b>Bruttonationalprodukt</b>	<b>1 112</b>	<b>100</b>
A. Direkte overførsler til det offentlige (skatter og bidrag til sociale ordninger)	313	28
B. Indirekte overførsler til det offentlige (produktions- og importskatter)	195	18
<b>C. Overførsler til det offentlige i alt (= A + B)</b>	<b>508</b>	<b>46</b>
D. Direkte overførsler fra det offentlige (indkomstoverførsler)	210	19
E. Indirekte overførsler fra det offentlige	194	17
<b>F. Overførsler fra det offentlige i alt (= D + E)</b>	<b>404</b>	<b>36</b>
G. Privat konsum	564	51
H. Offentligt konsum	285	26
<b>I. Samlet konsum i alt (= G + H)</b>	<b>849</b>	<b>76</b>
<b>J. Faktisk individuelt konsum (= G + E)</b>	<b>758</b>	<b>68</b>

*Bruttonationalproduktet* er et udtryk for, hvor meget der alt i alt blev produceret i Danmark i 1997.

*Direkte overførsler til det offentlige* omfatter her skatter betalt af husholdningerne samt af såkaldte non-profit institutioner rettet mod husholdningerne (foreninger mv.). Derimod er skatter betalt af fx selskaber ikke med.

*Indirekte overførsler til det offentlige* omfatter de samlede produktions- og importskatter. Det bemærkes, at posten her også omfatter skatter betalt af det offentlige selv, af fælleshusholdninger og institutioner, foreninger, turister mv.

*Direkte overførsler fra det offentlige* omfatter de kontante indkomstoverførsler, især sociale ydelser.

*Indirekte overførsler fra det offentlige* omfatter den del af det offentliges forbrug, der med rimelighed kan tilregnes enkelthusstande.

*Det samlede konsum* kan opdeles i det *private konsum* samt *offentligt konsum*, idet det private konsum udgør størstedelen, nemlig 66 pct.

En stor del af det offentlige konsum består af det *individuel offentligt konsum* - dvs. de indirekte overførsler i forbindelse med uddannelses- og sundhedsvæsen mv. Det individuelle offentlige konsum, der i nationalregnskabsmæssig sammenhæng også benævnes *sociale overførsler i naturalier*, udgør 68 pct. af det samlede offentlige konsum. Den resterende del af det offentlige konsum udgøres af det kollektive offentlige konsum, der ikke kan henføres til individuelle personer, fx udgifter til generel administration, forsvar og politi, vejvæsen mv.

Summen af det private konsum og de indirekte overførsler fra det offentlige giver *faktisk individuelt konsum*, der er et udtryk for, hvor stor en del af den samlede produktionsværdi, der bliver forbrugt af de individuelle husstande uanset betalingen. Ud af det samlede individuelle forbrug udgør det betalte forbrug 74 pct., mens det resterende betales via det offentlige.

Målt i forhold til det samlede bruttonationalprodukt udgør overførslerne til og fra det offentlige henholdsvis 46 og 36 pct.

### **Forholdet mellem nationalregnskabet og forbrugsundersøgelsen**

I forhold til denne nationalregnskabsmæssige opgørelse dækker forbrugsundersøgelsen kun en del - om end en betydelig del.

Afgrænsningen i forbrugsundersøgelsen og i nationalregnskabet er tæt sammenfaldende, men der er dog nogle væsentlige forskelle, der enten er begrundet i praktiske eller datamæssige forhold eller i de 2 statistiske opgørelses forskellige formål. De vigtigste afvigelser er følgende:

- Husholdningsbegrebet i nationalregnskabet er bredere end husstandsbegrebet i forbrugsundersøgelsen. Bl.a. omfatter nationalregnskabet husholdningsbegreb også forbrug i såkaldte fælleshusholdninger og udenlandske turisternes udgifter her i landet.
- ATP-indbetalinger fra lønmodtagerne opfattes i nationalregnskabet som en skat, men indgår i forbrugsundersøgelsen som en pensionsopsparing.
- Vægt- og ejerafgift af motorkøretøjer betalt af husstandene indgår i nationalregnskabet som en direkte skat, mens det i forbrugsundersøgelsen er fundet mere relevant at placere disse afgifter sammen med de øvrige bilafgifter - altså som en indirekte skat sammen med de øvrige produktions- og importskatter.
- Ikke alle produktions- og importskatter dækkes af forbrugsundersøgelsen. Af større økonomisk betydning kan nævnes, at affaldsafgiften og arbejdsmarkedsbidrag betalt af arbejdsgivere samt vægtafgift/ejerafgift af motorkøretøjer anvendt i produktionen ikke indgår.
- Tjenestemandspensioner indgår i nationalregnskabet som en overførsel fra det offentlige, men indgår i forbrugsundersøgelsen sammen med udbetalinger fra private pensionsordninger, idet retten er optjent i et ansættelsesforhold.
- Nogle økonomisk mindre betydende former for direkte indkomstoverførsler indgår ikke i forbrugsundersøgelsen.
- Kommunernes tilskud til fripladser i børneinstitutioner indgår i nationalregnskabet som en direkte overførsel, men i forbrugsundersøgelsen er det valgt at lade dette tilskud indgå på samme måde som de kommunale driftstilskud - altså som en indirekte overførsel.
- De beregnede indirekte overførsler i forbrugsundersøgelsen omfatter de vigtigste overførsler inden for sundheds-, hjemmehjælps-, børnepasnings- og uddannelsesydelserne. Det offentlige tilskud i forbindelse med medicinudgifter er af

datamæssige årsager ikke beregnet. Det samme gælder bl.a. overførsler i forbindelse med kultur, fx støtte til biblioteker, teatre mv.

På baggrund af disse og andre forskelle samt de vidt forskellige datakilder, kan det ikke forventes, at forbrugsundersøgelsens tal kan 'nå op' på nationalregnskabet - men de kan derimod belyse fordelingen mellem husstandstyper osv.

Hertil kommer, at forbrugsundersøgelsen er en stikprøveundersøgelse. En sådan undersøgelse vil altid være præget af en vis usikkerhed og en skævhed pga. frafald mv. Specielt kan det nævnes, at frafaldet spiller en rolle for beregningen af fx afgifterne af spiritus, vin og øl, idet frafaldet blandt storforbrugerne er højt. Opgørelsen af indkomstoverførslerne er påvirket af, at frafaldet blandt de ældste, der modtager store overførsler i form af folkepension, er forholdsvis stort. Opgørelsen af de indirekte overførsler vedrørende sundhed og hjemmehjælp er påvirket af, at frafaldet blandt syge og ældre, der modtager store indirekte overførsler, af forståelige grunde er højt, hvortil kommer, at forbrugsundersøgelsen kun kan omfatte levende personer, hvorfor der altså ikke bliver beregnet indirekte sundhedsoverførsler for personer, der afgår ved døden på hospitalerne.

### **Ingen opdeling af den offentlige sektor**

Forbrugsundersøgelsens styrke er, at den kan belyse det offentliges fordelingsmæssige virksomhed. I det her offentliggjorte er det derimod valgt ikke at bringe oplysninger om fordeling mellem de enkelte delsektorer inden for det offentlige - dvs. stat, amt, kommune og sociale kasser og fonde. Her henvises i stedet til den generelle statistik for offentlig forvaltning og service, til nationalregnskabsstatistikken eller til skattestatistikken. Forbrugsundersøgelsens datamateriale åbner dog mulighed for på servicevilkår også at foretage beregninger for de enkelte delsektorer inden for det offentlige.

### **Husstande eller personer**

Forbrugsundersøgelsens grundlæggende enhed er husstanden, dvs. en gruppe personer, der bor sammen og har en høj grad af fællesøkonomi. For nogle typer overførsler er der tale om, at det er husstanden som sådan, der yder eller modtager overførslen, fx boligydelse der beregnes ud fra husstandens størrelse og samlede indkomst mv., og de indirekte skatter, der påhviler hele husstandens forbrug. Andre typer af overførsler ydes eller modtages derimod af de enkelte husstandsmedlemmer, fx de enkelte husstandsmedlemmers skattebetalinger, modtagelse af pensioner eller modtagelse af ydelser inden for sundhedsvæsenet.

Forbrugsundersøgelsens datamateriale åbner mulighed for at opgøre en række af overførslerne på personniveau, men her offentliggøres kun tal opgjort på husstandsniveau. Dog offentliggøres en enkelt tabel på personniveau over det mængdemæssige forbrug af ydelserne inden for sundheds-, hjemmehjælps-, uddannelses- og børnepasningsområdet.

## **3. Direkte overførsler fra husstandene til det offentlige**

### **Definition**

Der er her tale om 3 hovedtyper:

1. Indkomstskatterne, der udgør langt det største beløb. Under denne post indgår ud over den almindelige indkomstskat (stats-, amt-, kommune- og kirkeskat samt virksomhedsskat og aktieskat) også arbejdsmarkedsbidrag samt indkomstskatter betalt i udlandet.
2. Bo- og gaveafgift. Det bemærkes, at boafgiften, der har afløst den tidligere arveafgift, normalt betales af den afdødes bo. Man kan derfor sige, at afgiften betales af den afdøde selv, og da forbrugsundersøgelsen ikke omfatter afdøde

personer, vil boafgift kun under særlige omstændigheder forekomme i forbrugsundersøgelsen.

- Bidrag til arbejdsløshedsforsikring, der nationalregnskabsmæssigt betragtes som en skat.

Ud over disse direkte overførsler betaler husstandene også skat eller afgift af udbetalinger fra kapitalpensionsordninger, men disse beløb indgår ikke i artiklens analyser, ligesom selve udbetalingen ikke indgår i begrebet *samlet indkomst*. Afgiften udgør i gennemsnit 914 kr. for alle husstande under et, men for de kun omkring 37.000 husstande, der faktisk har fået udbetalt kapitalpensioner i året, udgør skatten i gennemsnit 60.000 kr.

## Metode

For de almindelige indkomstskatter bygger undersøgelsens oplysninger på skattevæsenets opgørelse af slutskatten. Det er derfor de skattebeløb, der 'burde' have været betalt i det pågældende år, der indgår. Pga. restskat/overskydende skat og eventuelle skatterestancer vil beløbet normalt afvige noget fra det faktisk betalte.

For de øvrige skattearter bygger oplysningerne på interviewspørgsmål om de faktiske betalinger.

## Oversigtstabel B.

### Direkte overførsler fra husstandene fordelt efter samlet indkomst

	Alle	Under 100 000- 100 000	200 000- 199 999	300 000- 299 999	400 000- 399 999	500 000- 499 999	500 000 kr. og over
	antal						
Antal husstande i Danmark - tusinder	2 462	87	667	443	309	306	651
Antal personer i Danmark - tusinder	5 212	94	823	805	659	811	2 020
Antal personer i husstanden	2,1	1,1	1,2	1,8	2,1	2,7	3,1
Heraf voksne	1,6	1,0	1,2	1,5	1,7	1,9	2,2
	kroner pr. husstand						
Erhvervsindkomst	249 411	21 849	30 106	110 553	216 099	322 878	580 437
Formueindkomster	25 950	2 133	10 833	15 691	23 112	33 913	49 212
Overførsler fra private	16 485	3 056	5 904	18 920	26 073	19 978	21 280
Overførsler fra det offentlige	70 684	39 751	98 803	94 452	72 757	58 422	34 564
Andre indkomster og afstemning	6 836	2 532	1 727	5 769	6 384	11 402	11 444
Kapitaloverførsler til husstanden	3 548	34	854	2 284	2 478	2 773	8 515
<b>Samlet indkomst</b>	<b>372 916</b>	<b>69 356</b>	<b>148 225</b>	<b>247 668</b>	<b>346 903</b>	<b>449 365</b>	<b>705 452</b>
<b>Indkomstskat mv. i alt</b>	<b>118 004</b>	<b>16 568</b>	<b>36 776</b>	<b>72 095</b>	<b>108 481</b>	<b>142 922</b>	<b>238 877</b>
Slutskatter mv. inkl. arbejdsmarkedsbidrag	112 183	16 070	35 635	68 119	101 951	134 144	228 020
Bo- og gaveafgift	341	0	0	149	254	178	985
Arbejdsløshedsforsikringsbidrag	5 480	498	1 141	3 827	6 277	8 600	9 872
<b>Indkomstskat mv. pr. person</b>	<b>55 662</b>	<b>15 200</b>	<b>29 899</b>	<b>39 613</b>	<b>50 692</b>	<b>53 933</b>	<b>77 057</b>
	procent						
Indkomstskat mv. i pct. af samlet indkomst	32	24	25	29	31	32	34
Andel af de samlede skatter i Danmark	100	0	8	11	12	15	54

I tabellen er husstandene inddelt efter størrelsen af deres samlede husstandsindkomst. Det bemærkes, at ud over forskellig husstandsindkomst adskiller husstandene sig i størrelse, idet husstande med en høj indkomst er større og typisk består af 2 voksne med erhvervsindkomst samt eventuelt også børn, mens husstande med lav indkomst oftest er enlige - typisk enlige pensionister, studerende mv.

Gennemsnitshusstanden betalte 32 pct. af den samlede indkomst i skat - eller 118.000 kr.

De 94.000 personer i Danmark, der boede i husstande med lavest indkomst, betalte 24 pct. af indkomsten i skat, mens de 2.020.000 personer i husstandene med den højeste indkomst betalte 34 pct.

De almindelige indkomstskatter og arbejdsmarkedsbidrag tegnede sig for langt det største beløb - 112.183 kr. for gennemsnitshusstanden.

Bo- og gaveafgift udgjorde kun 341 kr. Af denne og de efterfølgende tabeller ses, at disse skatter falder noget mere 'tilfældigt' og uden en klar sammenhæng med de forskellige baggrundsoplysninger mv. Det skal bemærkes, at der i undersøgelsen kun forekommer 40 husstande, der har betalt disse skatter - opgørelsen vil derfor være stærkt præget af stikprøvetilfældigheder.

Bidraget til arbejdsløshedsforsikring udgjorde i gennemsnit 5.480 kr. Dette bidrag afhænger naturligvis næsten udelukkende af hvor mange lønmodtagere, der er i husstanden.

## Oversigtstabel C.

### Direkte overførsler fra husstandene fordelt efter indkomstgruppe

	1. fjerdedel	2. fjerdedel	3. fjerdedel	4. fjerdedel
	antal			
Antal husstande i Danmark - tusinder	775	586	527	573
Antal personer i Danmark - tusinder	1 302	1 302	1 303	1 304
Antal personer i husstanden	1,7	2,2	2,5	2,3
Heraf voksne	1,4	1,6	1,8	1,9
	kroner pr. husstand			
Erhvervsindkomst	32 546	170 208	335 150	544 742
Formueindkomster	8 874	20 124	28 711	52 457
Overførsler fra private	4 990	18 090	18 010	28 984
Overførsler fra det offentlige	108 773	85 227	47 610	25 541
Andre indkomster og afstemning	1 367	4 696	9 129	14 311
Kapitaloverførsler til husstanden	581	1 923	2 644	10 053
<b>Samlet indkomst</b>	<b>157 131</b>	<b>300 268</b>	<b>441 253</b>	<b>676 088</b>
<b>Indkomstskat mv. i alt</b>	<b>37 695</b>	<b>88 739</b>	<b>139 915</b>	<b>236 351</b>
Slutskatter mv. inkl.				
arbejdsmarkedsbidrag	36 167	83 099	131 524	226 905
Bo- og gaveafgift	41	59	207	1 158
Arbejdsløshedsforsikringsbidrag	1 486	5 582	8 184	8 287
<b>Indkomstskat mv. pr. person</b>	<b>22 437</b>	<b>39 973</b>	<b>56 646</b>	<b>104 119</b>
	procent			
Indkomstskat mv. i pct. af samlet indkomst	24	30	32	35
Andel af de samlede skatter i Danmark	10	18	25	47

Oversigtstabel C prøver at tage højde for, at husstandene i de forskellige indkomstgrupper er af forskellig størrelse og sammensætning på børn og voksne.

### Ækvivalensskala

For at kunne sammenligne velfærdsniveauet mellem forskellige husstandstyper kan der opstilles en såkaldt *ækvivalensskala*. En sådan skala har til formål at kunne omregne velfærdseffekten af indkomsten i forskellige husstandstyper til sammenlignelige størrelser.

Ækvivalensskalaen tager højde for, at større husstande har visse stordriftsfordele - en husstand på 2 personer skal ikke have et dobbelt så stort forbrug som den enlige for at opnå samme velfærdsniveau. Personerne i den større husstand kan deles om de varige forbrugsgoder, kan foretage billigere storindkøb osv.

Samtidig tager ækvivalensskalaen højde for, at børns forbrugsbehov i kroner kan antages at være mindre end voksnes. Børn spiser måske mindre, ryger og drikker ikke, og har fx ofte ikke de samme transportbehov.

Som enhed i ækvivalensskalaen anvendes *voksenækvivalenten*, dvs. velfærdseffekten af en given indkomst for en husstand bestående af netop 1 voksen.

Der findes ingen entydig måde at opstille en sådan skala på, så Danmarks Statistik har valgt på baggrund af internationale anbefalinger at opgøre antallet af forbrugsenheder eller voksenækvivalenter i en husstand således:

### Den modificerede OECD-skala

Den første person over 14 år tæller for 1, efterfølgende personer over 14 år tæller 0,5 og børn op til 14 år tæller 0,3. En husstand bestående af 2 voksne og 2 børn omfatter derfor i alt 2,1 forbrugsenheder. Det betyder altså, at en husstand med denne sammensætning for at opnå samme velfærdsniveau skal have en indkomst der er 2,1 gang så stor, som en husstand bestående af kun 1 voksen. Denne skala omtales til tider som 'den modificerede OECD-skala'.

Omregnet efter denne skala består en husstand med en husstandsindkomst på over 500.000 kr. af i gennemsnit 1,9 forbrugsenheder, mens en husstand med indkomst under 100.000 kr. består af 1,0 forbrugsenheder.

### Kvartilinddeling

Husstandene er herefter sorteret efter størrelsen af deres indkomst pr. voksenækvivalent, og er derefter inddelt i 4 grupper omfattende lige mange personer.

1. fjerdedel angiver derfor den fjerdedel af personerne i de private husstande, der har den laveste indkomst pr. forbrugsenhed. Populært om end noget upræcist kan man sige, at 1. fjerdedel er den 'fattigste' fjerdedel af befolkningen, mens 4. fjerdedel er den rigeste.

Af tabellen ses, at indkomstskatterne i pct. af indkomsten stiger fra 24 pct. til 35 pct. Indkomstskattesystemet har altså en vis progressiv virkning.

De almindelige indkomstskatter vokser kraftigt med velstandsniveauet, mens arbejdsløshedsbidraget kun vokser i de 3 første fjerdedele. Baggrunden er, at dette bidrag ikke som sådan afhænger af indkomsten, men af antallet af arbejdsløshedsforsikrede i husstanden. Såvel 3. som 4. fjerdedel omfatter typisk husstande med 2 voksne i erhverv.

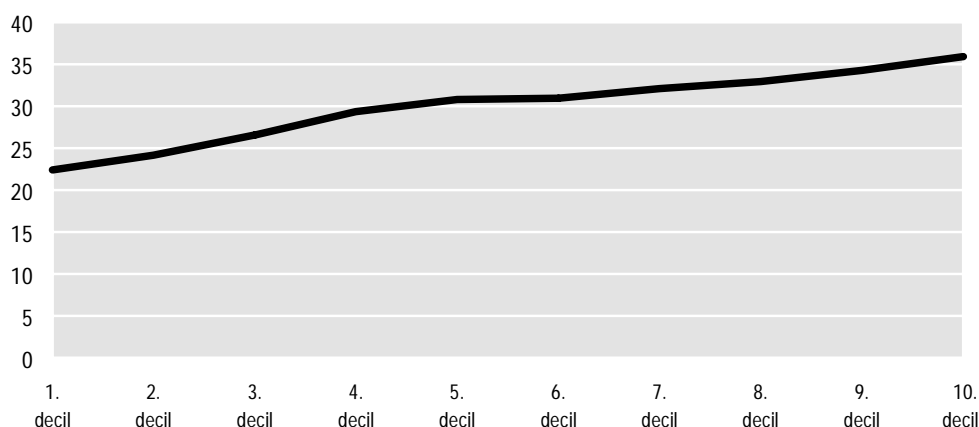
Den 'fattigste' fjerdedel af befolkning betaler 10 pct. af de samlede skatter, mens den rigeste fjerdedel betaler 47 pct.



Figur 1.

**Direkte overførsler fra husstandene fordelt efter indkomstgruppe**

Procent af samlet indkomst



Figuren ovenfor viser i princippet det samme som oversigtstabel C - blot er inddelingen af husstandene her sket i tiendedele. Den fattigste tiendedel af befolkningen betaler 22 pct. af indkomsten i skat og den rigeste tiendedel betaler 36 pct.

Det ses, at progressionen i skattesystemet især gør sig gældende i de 5 første tiendedele for herefter at afsvækkes noget.

Oversigtstabel D.

**Fordeling efter socioøkonomisk gruppe**

	Selvstændig	Lønmodtager	Pensionist eller efterlønsmodtager	Ude af erhverv i øvrigt
	— antal —			
Antal husstande i Danmark - tusinder	133	1 396	672	262
Antal personer i Danmark - tusinder	337	3 430	949	497
Antal personer i husstanden	2,5	2,5	1,4	1,9
Heraf voksne	1,9	1,8	1,4	1,4
	— kroner pr. husstand —			
Erhvervsindkomst	414 912	387 196	7 846	50 878
Formueindkomster	31 838	28 471	25 851	9 789
Overførsler fra private	14 143	9 302	34 252	10 383
Overførsler fra det offentlige	39 814	37 372	128 415	115 783
Andre indkomster og afstemning	9 636	5 202	9 878	6 326
Kapitaloverførsler til husstanden	7 814	4 109	2 083	2 161
<b>Samlet indkomst</b>	<b>518 158</b>	<b>471 652</b>	<b>208 324</b>	<b>195 320</b>
<b>Indkomstskat mv. i alt</b>	<b>172 883</b>	<b>156 421</b>	<b>53 924</b>	<b>49 829</b>
Slutskatter mv. inkl. arbejdsmarkedsbidrag	164 338	148 009	53 021	46 583
Bo- og gaveafgift	1 690	327	233	10
Arbejdsløshedsforsikringsbidrag	6 854	8 085	670	3 236
<b>Indkomstskat mv. pr. person</b>	<b>68 064</b>	<b>63 586</b>	<b>38 244</b>	<b>26 226</b>
	— procent —			
Indkomstskat mv. i pct. af samlet indkomst	33	33	26	26
Andel af de samlede skatter i Danmark	8	75	12	4

I denne tabel er husstandene inddelt efter hovedpersonens (hovedindkomstmottagerens) socioøkonomiske gruppe. Det ses, at for de erhvervsaktive, dvs. de

selvstændige og lønmodtagerne, udgør skatterne 33 pct. af den samlede husstandsindkomst, mens de for husstandene uden for erhverv udgør 26 pct.

Arbejdsløshedsforsikringsbidraget er naturligt størst i lønmodtagerhusstandene. Men også blandt de selvstændige er det højt - det kan skyldes såvel, at også selvstændige kan være arbejdsløshedsforsikrede, men også, at nok er en husstand rubriceret som selvstændig fordi hovedpersonen er selvstændig, men den selvstændige selv kan godt have et bijob som lønmodtager, eller andre af husstandens medlemmer kan være lønmodtagere. Gruppen øvrige ude af erhverv omfatter bl.a. arbejdsløse, som ofte er medlem af a-kassen.

De 1.396.000 lønmodtagerhusstande - dvs. 57 pct. af alle private husstande og 66 pct. af alle personer i landet - betaler 75 pct. af de samlede direkte skatter.

### Oversigtstabel E.

#### Direkte overførsler fra husstandene fordelt efter husstandstype

	Enlige	Enlige	Enlige	2 voks-	2 voks-	2 voks-	Hus-
	under 60 år uden børn	60 år og over uden børn	med børn	ne uden børn, hoved- person under 60 år	ne uden børn, hoved- person 60 år og over	ne med børn	stande med mindst 3 voksne
	antal						
Antal husstande i Danmark - tusinder	562	382	106	479	285	511	138
Antal personer i Danmark - tusinder	562	382	264	958	569	1 974	502
Antal personer i husstanden	1,0	1,0	2,5	2,0	2,0	3,9	3,7
Heraf voksne	1,0	1,0	1,0	2,0	2,0	2,0	3,2
	kroner pr. husstand						
Erhvervsindkomst	155 159	10 951	134 807	377 278	92 939	453 395	506 108
Formueindkomster	9 278	22 618	11 859	28 975	44 790	33 081	38 179
Overførsler fra private	5 550	25 690	22 181	11 114	43 509	9 745	19 038
Overførsler fra det offentlige	39 505	101 441	93 060	48 873	132 750	61 288	77 858
Andre indkomster og afstemning	4 231	7 239	2 860	6 630	17 040	4 815	6 533
Kapitaloverførsler til husstanden	2 344	2 328	7 276	5 074	5 098	2 964	2 648
<b>Samlet indkomst</b>	<b>216 067</b>	<b>170 268</b>	<b>272 043</b>	<b>477 944</b>	<b>336 126</b>	<b>565 287</b>	<b>650 365</b>
<b>Indkomstskat mv. i alt</b>	<b>71 008</b>	<b>47 368</b>	<b>71 028</b>	<b>157 671</b>	<b>98 468</b>	<b>181 528</b>	<b>208 768</b>
Slutskatter mv. inkl. arbejdsmarkedsbidrag	67 516	46 758	66 054	148 969	95 478	171 472	198 213
Bo- og gaveafgift	221	160	839	415	551	370	150
Arbejdsløshedsforsikringsbidrag	3 270	450	4 135	8 288	2 440	9 686	10 405
<b>Indkomstskat mv. pr. person</b>	<b>71 008</b>	<b>47 368</b>	<b>28 525</b>	<b>78 836</b>	<b>49 234</b>	<b>47 028</b>	<b>57 197</b>
	procent						
Indkomstskat mv. i pct. af samlet indkomst	33	28	26	33	29	32	32
Andel af de samlede skatter i Danmark	14	6	3	26	10	32	10

Her er inddelingen sket efter husstandstype. Skatterne udgør den største andel af indkomsten for 2 yngre voksne uden børn. I disse husstande er der som regel 2 personer i erhverv, og de har derfor en relativt høj indkomst. En endnu højere indkomst kan dog findes i gruppen 2 voksne med børn, mens skatteandelen er lidt lavere. En årsag hertil er, at disse husstande samtidig med at de har en høj indkomst også i højere grad bor i ejerbolig og derfor har flere renteudgifter, der kan trækkes fra. Husstandene med 2 voksne med børn har således i gennemsnit renteudgifter på 56.000 kr. mod gennemsnitshusstandens 26.000 kr., idet 74 pct. bor i ejerbolig mod 52 pct. i gennemsnit for alle husstandene.

Gruppen med 3 eller flere voksne består især af parfamilier med hjemmeboende børn på 18 år eller derover, idet børn defineres som personer under 18 år. En del af disse husstande har derfor 3 eller flere indkomstmødtager, hvorfor den samlede indkomst bliver høj.

Oversigtstabel F.

**Direkte overførsler fra husstandene fordelt efter boligform**

	Eget hus	Egen ejerlejlighed	Lejet hus	Lejet lejlighed	Andels- bolig	Lejet værelse	Tjene- tebolig
	antal						
Antal husstande i Danmark - tusinder	1 173	115	152	767	161	72	23
Antal personer i Danmark - tusinder	2 990	183	311	1 325	276	75	50
Antal personer i husstanden	2,6	1,6	2,1	1,7	1,7	1,1	2,2
Heraf voksne	1,9	1,4	1,5	1,4	1,4	1,0	1,7
	kroner pr. husstand						
Erhvervsindkomst	351 852	241 544	131 235	145 892	193 787	66 442	261 798
Formueindkomster	47 068	35 942	5 008	3 396	4 578	717	18 884
Overførsler fra private	20 829	16 885	11 923	12 652	12 241	4 734	17 620
Overførsler fra det offentlige	61 755	48 891	109 445	83 179	72 167	32 908	69 949
Andre indkomster og afstemning	8 910	16 573	3 066	3 852	4 723	2 456	5 548
Kapitaloverførsler til husstanden	5 339	2 682	3 051	1 412	3 124	1 601	181
<b>Samlet indkomst</b>	<b>495 752</b>	<b>362 518</b>	<b>263 728</b>	<b>250 384</b>	<b>290 619</b>	<b>108 858</b>	<b>373 980</b>
<b>Indkomstskat mv. i alt</b>	<b>154 537</b>	<b>116 096</b>	<b>78 505</b>	<b>81 657</b>	<b>101 465</b>	<b>30 756</b>	<b>127 258</b>
Slutskatter mv. inkl. arbejdsmarkedsbidrag	146 711	110 338	74 671	77 689	97 271	29 486	122 836
Bo- og gaveafgift	537	283	23	190	175	1	0
Arbejdsløshedsforsikringsbidrag	7 289	5 475	3 811	3 779	4 019	1 269	4 421
<b>Indkomstskat mv. pr. person</b>	<b>60 603</b>	<b>72 560</b>	<b>38 295</b>	<b>47 201</b>	<b>59 336</b>	<b>29 292</b>	<b>57 583</b>
	procent						
Indkomstskat mv. i pct. af samlet indkomst	31	32	30	33	35	28	34
Andel af de samlede skatter i Danmark	62	5	4	22	6	1	1

Denne tabel tager udgangspunkt i boligformen. Det ses bl.a., at skattetrykket er størst i andelsboligerne og i de lejede lejligheder og tjenesteboligerne - altså boligformer, hvor der ikke findes noget rentefradrag for boligrenter. Noget lavere er skattetrykket derimod for boligejerne på trods af at deres indkomst er højere.

Oversigtstabel G.

**Direkte overførsler fra husstandene fordelt efter skattens størrelse**

	Under 25 000 kr.	25 000- 49 999 kr.	50 000- 99 999 kr.	100 000- 149 999 kr.	150 000- 199 999 kr.	200 000- 299 999 kr.	300 000 kr. og over
	antal						
Antal husstande i Danmark - tusinder	174	543	582	440	324	281	119
Antal personer i Danmark - tusinder	231	747	1 040	1 082	928	836	347
Antal personer i husstanden	1,3	1,4	1,8	2,5	2,9	3,0	2,9
Heraf voksne	1,2	1,2	1,5	1,8	2,0	2,1	2,2
	kroner pr. husstand						
Erhvervsindkomst	24 646	23 884	119 052	283 467	429 754	565 136	882 112
Formueindkomster	10 525	10 457	19 727	29 366	33 696	45 003	70 915
Overførsler fra private	4 038	6 580	21 373	21 445	18 085	17 693	30 407
Overførsler fra det offentlige	75 558	111 167	87 579	61 397	37 645	27 040	23 380
Andre indkomster og afstemning	1 688	1 914	5 926	8 369	6 426	16 638	13 600
Kapitaloverførsler til husstanden	2 717	2 035	1 842	6 782	2 882	3 212	10 667
<b>Samlet indkomst</b>	<b>119 172</b>	<b>156 037</b>	<b>255 499</b>	<b>410 826</b>	<b>528 487</b>	<b>674 722</b>	<b>1 031 082</b>
<b>Indkomstskat mv. i alt</b>	<b>16 484</b>	<b>35 146</b>	<b>73 824</b>	<b>125 085</b>	<b>172 946</b>	<b>234 794</b>	<b>408 821</b>
Slutskatter mv. inkl. arbejdsmarkedsbidrag	15 908	33 950	69 484	117 327	161 999	224 532	398 592
Bo- og gaveafgift	0	63	214	350	733	302	1 717
Arbejdsløsheds- forsikringsbidrag	576	1 132	4 127	7 408	10 214	9 960	8 512
<b>Indkomstskat mv. pr. person</b>	<b>12 394</b>	<b>25 654</b>	<b>41 243</b>	<b>50 848</b>	<b>60 471</b>	<b>78 790</b>	<b>140 488</b>
	procent						
Indkomstskat mv. i pct. af samlet indkomst	14	23	29	30	33	35	40
Andel af de samlede skatter i Danmark	1	7	15	19	19	23	17

I dette afsnits sidste tabel tages udgangspunkt i husstandenes samlede skattebetaling. Det største antal personer - 21 pct. - findes i husstande, der betaler mellem 100.000 og 150.000 kr. i skat. Næsten lige så mange personer findes i husstande, der betaler henholdsvis mellem 50.000 og 99.999 kr. og 150.000 til 199.999 kr. Disse 3 midtergrupper omfatter tilsammen 59 pct. af samtlige personer og de betaler 53 pct. af samtlige skatter. 231.000 personer bor i husstande, der betaler under 25.000 kr. i skat mens omvendt 347.000 personer bor i husstande, der betaler mere end 300.000 kr. i skat.

#### 4. Indirekte overførsler fra husstandene til det offentlige

##### Definition

Her er tale om overførsler fra husstandene til det offentlige, der foregår *indirekte* gennem husstandenes *indkomstanvendelse*. Hovedsagelig er der tale om en påvirkning af forbruget, men også andre dele af indkomstanvendelsen kan påvirkes.

Disse indirekte overførsler betegnes i nationalregnskabet som *produktions- og importskatte* og blev tidligere ofte betegnet *indirekte skatter*. I forbrugsundersøgelsen omfatter de indirekte overførsler moms, punktafgifter, vægtafgift/ejerafgift

af motorkøretøjer, ejendomsskatter samt stempelafgifter. Ud af de samlede produktions- og importskatter pr. husstand på 50.159 kr. opkræves de 48.407 kr. via husstandenes forbrug, mens de 1.752 kr. vedrører husstandenes investeringer i forbindelse med bolig og derfor indgår i opsparingen (moms på tilbygning og ombygning af bolig, ejendomsmægler mv. ved køb eller salg af bolig mv., samt stempelafgifter og tinglysningsgebyrer ved køb/salg af bolig).

Stempelafgifter ved optagelse af andre lån end boliglån samt gebyrer til det offentlige for jagt- eller fisketegn indgår i forbrugsundersøgelsen sammen med bøder til det offentlige som en særlig indkomstanvendelseskategori. For en gennemsnitshusstand er beløbet meget begrænset - 48 kr. - så disse skatte- og afgiftsarter vil ikke indgå i artiklens analyser.

### Hvem betaler afgifterne?

Produktions- og importskatterne opkræves af det offentlige ved import, produktion eller salg af de pågældende varer eller tjenesteydelser. Det er derfor virksomhederne mv., der betaler skatterne. Det må dog antages, at producenten, den handlende mv. normalt vil lægge afgiften på prisen, så det i sidste ende er forbrugeren, der kommer til at betale. I forbrugsundersøgelsen er det derfor søgt opgjort, hvor stor en del af en forbrugsudgift, der kan tilskrives afgiften under antagelse af, at et beløb præcis svarende til afgiften er lagt på prisen - dvs. *fuld overvæltning*. I praksis vil det naturligvis forekomme, at virksomhederne vælger ikke at forhøje prisen på en bestemt vare med et beløb netop svarende til den beregnede afgift. Virksomheden kan vælge at lade enkelte varettyper bære en større del af afgiften end andre, den kan vælge at betale en del af afgiften ud af virksomhedens overskud, eller den kan vælge at forhøje prisen med mere end afgiftsbeløbet.

### Direkte og indirekte afgiftsindhold

I forbrugsundersøgelsen indgår i de fleste tilfælde kun *det direkte afgiftsindhold*, dvs. et afgiftsbeløb beregnet fordi den pågældende vare eller tjenesteydelse som sådan er belagt med afgiften. Undersøgelsens oplysninger om afgiften på elektricitet omfatter derfor en beregnet afgift af den elektricitet, som husstandene har købt.

Elektricitetsafgiften påhviler fx også købmanden for den strøm, der bruges til belysning osv. Det må antages, at også denne elektricitetsafgift lægges på varepriserne og derfor reelt betales af forbrugerne. I forbrugsundersøgelsen er det valgt af praktiske grunde normalt *ikke* at medtage denne indirekte afgiftsbetaling. Der er dog 3 væsentlige undtagelser: *Fjernvarme og varme fra fælles varmeanlæg* er ikke direkte belagt med energiafgifter, men det er kraftværkernes køb af kul mv. For at kunne sammenligne fjernvarmebrugere mv. med husstande med eget varmeanlæg er der derfor beregnet en indirekte energiafgiftsbetaling også for fjernvarme mv. *Salg i restauranter mv.* er som sådan ikke belagt med særlige afgifter, men en væsentlig del af salget består i spiritus, øl, etc., der jo er afgiftsbelagt. Da disse afgifter spiller en beløbsmæssig betydende rolle er der skønnet en afgiftsandel også af drikkevarer solgt på restauranter mv. Endelig er der for bedre at kunne sammenligne boligejere med boliglejere skønnet en *ejendomsskatteandel af lejernes huslejebetaling*.

I nationalregnskabet opgøres såvel det direkte som det indirekte afgiftsindhold i forbindelse med opstillingen af input-output-tabellerne. For det private konsum i alt udgør det direkte indhold af afgifter 18,0 pct., mens det indirekte indhold udgør 1,7 pct. (1996).

### Ikke alle afgiftsarter er medtaget

I forbrugsundersøgelsen indgår der en række beløbsmæssigt betydende afgiftsarter - men ikke alle, hvilket man ved sammenligning med anden statistik skal være opmærksom på. Nogle afgiftsarter er udeladt, fordi det ikke er fundet forsvarligt at skønne deres fordeling ud fra tilgængelige datakilder - det gælder især de egentlige

told- og importafgifter (idet forbrugsundersøgelsen ikke har oplysninger om varernes oprindelse) samt affaldsafgiften (idet den er forskellig for de enkelte husstande alt efter hvilken måde, kommunen bortskaffer affaldet på). Andre afgiftsarter er udeladt, fordi de beløbsmæssigt er af lille betydning. Endelig er afgifter, der stort set kun betales indirekte, udeladt. Som eksempel kan nævnes arbejdsmarkedsbidragene betalt af arbejdsgiverne samt vægtafgift/ejerafgift af erhvervenes bilhold.

### Andre skatter på produktionen

Ud over de indirekte skatter, der pålægges specielle varer og tjenester mv., betaler erhvervene også skat af deres indkomst. Man kan påstå, at også disse skatter - fx selskabsskatterne - i sidste ende betales af forbrugerne - det vil bl.a. sige de private husstande - ved at skatterne påvirker varepriserne. Denne virkning belyses dog ikke af forbrugsundersøgelsen.

### Metode

Beregningen af afgiftsindholdet er sket på forskellig måde alt efter den pågældende afgiftsart:

- For afgifter, hvor afgiften er fastlagt som en fast procentdel af vareprisen - som fx moms - er afgiftsberegningen simpel. Momsen på 25 pct. beregnes således som 20 pct. af prisen inkl. moms.
- For andre afgifter som fx spiritusafgifterne, hvor afgiften afhænger af mængden og ikke prisen, er beregningen mere kompliceret, idet forbrugsundersøgelsen kun omfatter oplysninger om husstandenes køb i kroner og ikke i mængder. Der har derfor måttet foretages en række gennemsnitsberegninger og skøn. Hertil er bl.a. benyttet Danmarks Statistiks opgørelse af nettopristallet, der er søgt rensset for afgifter. Især for disse afgiftsarter må beregningen nødvendigvis være noget upræcis - fx vil husstande, der køber særlig dyr spiritus blive tillagt et for stort afgiftsbeløb, mens det omvendte gør sig gældende for husstande, der køber særlig billig spiritus.
- For andre afgifter - især vægtafgift/ejerafgift samt ejendomsskatter - er husstandene direkte blevet spurgt om den betalte afgift.

For de fleste afgiftsarter har der været en god overensstemmelse mellem afgrænsningen af de varer og tjenester, som i henhold til lovgivningen er afgiftsbelagt, og forbrugsundersøgelsens detaljerede vareinddeling. For nogle få afgiftsarter gælder dette dog ikke - som eksempel kan nævnes afgiften af bekæmpelsesmidler, der er pålagt visse bestemte kemiske midler til bekæmpelse af insekter, plantesygdomme mv. Forbrugsundersøgelsens vareinddeling giver ikke mulighed for præcist at afgøre, hvilke kemiske stoffer husstandene har købt, så gennemsnitsbetragtninger har været anvendt med den usikkerhed, der kan opstå heraf.

I forbrugsundersøgelsens forbrugsopgørelse indgår husstandenes ikke-erhvervs-mæssige salg af løvsøre som en negativ forbrugskomponent. For sådant negativt forbrug er der beregnet en negativ afgift. Baggrunden er, at det kan antages, at man ved fx salget af en brugt bil reelt får 'tilbagebetalt' noget af registreringsafgiften, idet man må gå ud fra, at køberen alt andet lige vil give en højere pris, idet køberen af en brugt bil jo ikke betaler registreringsafgift til staten.

Fælles for beregningerne er, at der kun er beregnet afgift af varer købt her i landet, idet varer købt i udlandet eller 'toldfrit' i lufthavne mv. jo ikke er belagt med *danske* afgifter.

Beregningerne går i øvrigt ud fra, at alle varer og tjenester, der burde være afgiftsbelagt, faktisk også er blevet det. Det har ikke været muligt at tage højde for, at nogle varer og tjenester er købt sort.

Oversigtstabel H.

## Indirekte overførsler fra husstandene fordelt efter samlet indkomst

	Alle	Under 100 000- 100 000	100 000- 199 999	200 000- 299 999	300 000- 399 999	400 000- 499 999	500 000 kr. og over
	kroner pr. husstand						
<b>Samlet indkomst</b>	<b>372 916</b>	<b>69 356</b>	<b>148 225</b>	<b>247 668</b>	<b>346 903</b>	<b>449 365</b>	<b>705 452</b>
<b>Forbrug</b>	<b>208 982</b>	<b>89 282</b>	<b>118 410</b>	<b>166 035</b>	<b>206 308</b>	<b>247 004</b>	<b>330 442</b>
<b>Produktions- og importskatter i alt</b>	<b>50 159</b>	<b>17 157</b>	<b>26 173</b>	<b>38 881</b>	<b>50 567</b>	<b>62 272</b>	<b>80 941</b>
Heraf vedr. til- og ombygning mv.	1 752	0	276	681	1 185	1 908	4 424
<b>Moms</b>	<b>28 206</b>	<b>11 952</b>	<b>15 190</b>	<b>22 028</b>	<b>26 980</b>	<b>33 445</b>	<b>46 044</b>
<b>Punktafgifter i alt</b>	<b>18 526</b>	<b>4 441</b>	<b>9 132</b>	<b>14 327</b>	<b>20 410</b>	<b>24 625</b>	<b>29 129</b>
<b>Motorkøretøjer i alt</b>	<b>7 650</b>	<b>718</b>	<b>2 174</b>	<b>5 360</b>	<b>9 198</b>	<b>11 409</b>	<b>13 247</b>
Vægtafgift mv.	1 757	309	621	1 300	1 858	2 448	3 052
Registreringsafgift	5 455	324	1 402	3 730	6 824	8 280	9 491
Ansvarsforsikring	438	86	150	329	517	681	704
<b>Energiprodukter i alt</b>	<b>6 363</b>	<b>1 821</b>	<b>3 642</b>	<b>4 739</b>	<b>6 435</b>	<b>8 223</b>	<b>9 956</b>
Benzin	2 878	334	1 022	1 848	3 269	4 004	5 107
Visse olieprodukter	924	192	779	855	812	1 303	1 091
Elektricitet	1 522	881	1 049	1 185	1 423	1 723	2 273
Flaskegas	6		9	7	3	6	5
Kul mv.	187	64	162	187	187	181	231
Kuldioxid (CO <sub>2</sub> )	696	323	520	582	640	828	968
Naturgas	106	7	68	37	59	127	219
Svovl og SO <sub>2</sub>	44	20	33	37	40	52	61
<b>Spiritus, vin og øl i alt</b>	<b>1 200</b>	<b>672</b>	<b>877</b>	<b>948</b>	<b>1 237</b>	<b>1 174</b>	<b>1 769</b>
Spiritus	371	194	306	341	320	375	504
Vin	345	129	200	230	346	355	595
Øl	484	350	371	377	571	444	670
<b>Ikke-alkoholiske drikkevarer i alt</b>	<b>130</b>	<b>67</b>	<b>90</b>	<b>117</b>	<b>138</b>	<b>142</b>	<b>178</b>
Kaffe	66	22	56	58	69	72	84
Te	4	4	3	4	4	4	6
Mineralvand	59	41	30	55	65	65	88
<b>Chokolade og sukkervarer i alt</b>	<b>263</b>	<b>136</b>	<b>140</b>	<b>215</b>	<b>251</b>	<b>316</b>	<b>420</b>
Chokolade og sukkervarer mv.	197	109	105	163	193	232	313
Konsum-is	66	27	34	52	58	85	107
<b>Tobak i alt</b>	<b>2 099</b>	<b>749</b>	<b>1 699</b>	<b>2 251</b>	<b>2 339</b>	<b>2 391</b>	<b>2 333</b>
Cigaretter	1 686	679	1 247	1 817	1 856	1 885	2 006
Andre tobaksvarer	413	70	453	434	483	506	327
<b>Tipning og spil i alt</b>	<b>186</b>	<b>48</b>	<b>104</b>	<b>181</b>	<b>218</b>	<b>231</b>	<b>254</b>
Tipning, væddeløb mv.	179	48	104	176	218	210	242
Spillekasinoer	7	0	0	5	0	21	12
<b>Punktafgifter i øvrigt</b>	<b>635</b>	<b>230</b>	<b>406</b>	<b>516</b>	<b>593</b>	<b>739</b>	<b>974</b>
Detailsalgspakninger	125	64	69	95	126	137	204
Engangsservice	5	4	1	2	4	6	12
Bekæmpelsesmidler	11	0	1	6	9	10	30
Ledningsført vand	385	115	289	336	368	449	528
Poser af papir og plast	22	17	9	20	20	29	36
Glødelamper, sikringer	35	7	21	26	27	35	63
Passagerafgift	29	24	14	26	31	31	46
Lystfartøjsforsikring	22	0	2	4	8	43	54
<b>Stempelafgifter</b>	<b>438</b>	<b>2</b>	<b>149</b>	<b>295</b>	<b>372</b>	<b>472</b>	<b>904</b>
<b>Ejendomsskatter i alt</b>	<b>2 989</b>	<b>762</b>	<b>1 701</b>	<b>2 231</b>	<b>2 805</b>	<b>3 729</b>	<b>4 864</b>
Ejeboliger	2 428	164	920	1 441	2 213	3 337	4 623
Lejede boliger	561	597	782	789	592	392	241

I denne tabel gives en samlet oversigt over de 35 enkelte afgiftsarter, som indgår i forbrugsundersøgelsen. Inddelingen i afgiftsarter bygger hovedsagelig på lovgivningens egen inddeling.

Ud af de samlede produktions- og importskatter på 50.159 kr. pr. husstand udgør moms den største del, nemlig 56 pct. Punktafgifterne udgør 37 pct., ejendomsskatterne udgør 6 pct. og stempelafgifterne under 1 pct.

For en gennemsnitshusstand udgør produktions- og importskatterne godt 13 pct. af den samlede indkomst og 24 pct. af forbruget.

De beløbsmæssigt vigtigste punktafgifter er registreringsafgiften af motorkøretøjer, benzinafgiften og afgiften af cigaretter.

Ved analyse af tabellens oplysninger skal bemærkes, at der er stor forskel på, hvor 'bredt' en bestemt afgift rammer. Moms og fx elektricitetsafgift betales af samtlige husstande, mens fx registreringsafgiften af biler kun betales af de husstande, der i det pågældende år faktisk har købt bil. Et gennemsnitsbeløb for registreringsafgiften på 5.455 kr. dækker således over, at 2.093.000 husstande ikke har købt bil og derfor ikke har betalt registreringsafgift, mens 369.000 husstande har købt bil i årets løb og i gennemsnit betalt 36.000 kr. i afgift. For andre afgiftstyper gælder, at de er sjældent forekommende, og at tabellens tal derfor må betragtes som ret usikre.

Som nævnt ovenfor ved omtalen af oversigtstabel B skal man i øvrigt være varsom ved analysen af en tabel, hvor husstandene er inddelt efter den samlede husstandsindkomst, idet husstandene ud over at være forskellige mht. indkomstens størrelse også har væsentlige forskelle i størrelse og sammensætning.

## Oversigtstabel I.

### Indirekte overførsler fra husstandene fordelt efter indkomstgruppe

	1. fjerdedel	2. fjerdedel	3. fjerdedel	4. fjerdedel
	procent af samlet indkomst			
<b>Samlet indkomst</b>	<b>100,0</b>	<b>100,0</b>	<b>100,0</b>	<b>100,0</b>
<b>Forbrug</b>	<b>83,1</b>	<b>62,1</b>	<b>55,5</b>	<b>45,1</b>
<b>Produktions- og importskatter i alt</b>	<b>18,6</b>	<b>14,8</b>	<b>13,9</b>	<b>10,9</b>
<b>Moms</b>	<b>10,9</b>	<b>8,5</b>	<b>7,7</b>	<b>6,0</b>
<b>Punktafgifter i alt</b>	<b>6,5</b>	<b>5,5</b>	<b>5,3</b>	<b>4,1</b>
Afgifter af motorkøretøjer	1,8	1,9	2,4	2,0
Afgifter af energiprodukter	2,4	2,1	1,8	1,3
Afgifter af spiritus, vin og øl	0,6	0,4	0,3	0,3
Afgifter af ikke-alkoholiske drikkevarer	0,1	0,0	0,0	0,0
Afgifter af chokolade og sukkervarer	0,1	0,1	0,1	0,0
Tobaksafgifter	1,2	0,7	0,5	0,3
Afgifter af tipning og spil	0,1	0,1	0,1	0,0
Punktafgifter i øvrigt	0,3	0,2	0,2	0,1
<b>Stempelafgifter</b>	<b>0,1</b>	<b>0,1</b>	<b>0,1</b>	<b>0,1</b>
<b>Ejendomsskatter</b>	<b>1,1</b>	<b>0,8</b>	<b>0,7</b>	<b>0,8</b>

I denne tabel, der i sin opbygning svarer til oversigtstabel C foran, er der taget højde for forskellene i husstandsstørrelse og sammensætning. Opgørelsen viser, at den 'fattigste' fjerdedel af befolkningen betaler 18,6 pct. af deres indkomst i indirekte skatter, mens den 'rigeste' fjerdedel kun betaler 10,9 pct. I modsætning til de direkte skatter er de indirekte skatter altså degressive - dvs. at de 'vender den tunge ende nedad'. Dette forhold genfindes i højere eller mindre grad for alle afgifts-

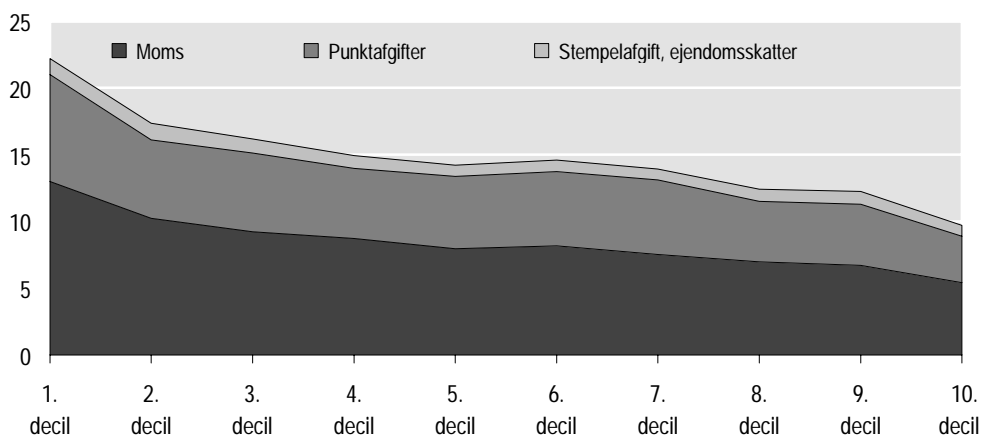


grupperne - dog ikke for afgiften på motorkøretøjer eller stempelafgifterne, hvor billedet er lidt mindre klart.

Figur 2.

### Indirekte overførsler fra husstandene fordelt efter indkomstgruppe

Procent af samlet indkomst



Denne figur viser det samme som oversigtstabel I - nemlig at moms- og punktafgifter 'vender den tunge ende nedad'. Den 'fattigste' tiendedel betaler 22,2 pct. i afgifter mv. ud af den samlede indkomst, mens den 'rigeste' tiendedel kun betaler 9,7 pct.

Det største fald sker for moms, der fra at udgøre 13 pct. af indkomsten i den første gruppe falder til kun at udgøre 5 pct. af indkomsten i den sidste gruppe.

Også punktafgifterne falder stærkt - nemlig fra 8 pct. af indkomsten til 4 pct.

Stempelafgifter og ejendomsskatter ligger stabilt på 1 pct. af husstandenes indkomster.

Oversigtstabel J.

### Indirekte overførsler fra husstandene fordelt efter socioøkonomisk gruppe

	Selv- stændig	Løn- modtager	Pensio- nist eller efter- lønsmod- tager	Ude af erhverv i øvrigt
	kroner pr. husstand			
<b>Samlet indkomst</b>	<b>518 158</b>	<b>471 652</b>	<b>208 324</b>	<b>195 320</b>
<b>Forbrug</b>	<b>268 624</b>	<b>246 339</b>	<b>142 265</b>	<b>150 815</b>
<b>Produktions- og importskatter i alt</b>	<b>66 936</b>	<b>59 663</b>	<b>33 102</b>	<b>34 761</b>
<b>Moms</b>	<b>36 810</b>	<b>33 739</b>	<b>17 971</b>	<b>20 611</b>
<b>Punktafgifter i alt</b>	<b>26 015</b>	<b>22 001</b>	<b>12 241</b>	<b>12 332</b>
Afgifter af motorkøretøjer	13 145	9 466	4 148	4 175
Afgifter af energiprodukter	7 441	7 591	4 473	4 122
Afgifter af spiritus, vin og øl	1 518	1 287	1 098	841
Afgifter af ikke-alkoholiske drikkevarer	185	146	92	111
Afgifter af chokolade og sukkervarer	321	322	144	222
Tobaksafgifter	2 340	2 266	1 627	2 293
Afgifter af tipning og spil	166	213	157	123
Punktafgifter i øvrigt	901	709	501	445
<b>Stempelafgifter</b>	<b>318</b>	<b>615</b>	<b>159</b>	<b>272</b>
<b>Ejendomsskatter</b>	<b>3 793</b>	<b>3 309</b>	<b>2 731</b>	<b>1 546</b>

Af oversigtstabel J på forrige side fremgår bl.a., at især momsens og afgifterne af motorkøretøjer skiller sig klart ud.

Momsen udgør i kroner 60-100 pct. mere blandt de erhvervsaktive selvstændige og lønmodtagerhusstande end blandt pensionister og øvrige uden for erhverv. En endnu større forskel findes for afgifterne på motorkøretøjer, idet de erhvervsaktive betaler 2-3 gange større afgiftsbeløb end husstandene uden for erhverv. Baggrunden er naturligvis bl.a., at de erhvervsaktive har en væsentlig større indkomst end øvrige husstande.

For de øvrige afgiftsgrupper er forskellene mindre klare.

Oversigtstabel K.

**Indirekte overførsler fra husstandene fordelt efter husstandstype**

	Enlige under 60 år uden børn	Enlige 60 år og over uden børn	Enlige med børn	2 voks- ne uden børn, hoved- person under 60 år	2 voks- ne uden børn, hoved- person 60 år og over	2 voks- ne med børn	Hus- stande med mindst 3 voksne
	kroner pr. husstand						
<b>Samlet indkomst</b>	<b>216 067</b>	<b>170 268</b>	<b>272 043</b>	<b>477 944</b>	<b>336 126</b>	<b>565 287</b>	<b>650 365</b>
<b>Forbrug</b>	<b>132 846</b>	<b>118 411</b>	<b>190 382</b>	<b>247 027</b>	<b>198 933</b>	<b>305 105</b>	<b>317 375</b>
<b>Produktions- og importskatter i alt</b>	<b>29 876</b>	<b>25 186</b>	<b>40 074</b>	<b>61 883</b>	<b>48 689</b>	<b>75 463</b>	<b>78 421</b>
<b>Moms</b>	<b>17 179</b>	<b>14 461</b>	<b>25 638</b>	<b>32 630</b>	<b>25 006</b>	<b>44 981</b>	<b>42 350</b>
<b>Punktafgifter i alt</b>	<b>10 913</b>	<b>8 451</b>	<b>11 712</b>	<b>25 206</b>	<b>19 223</b>	<b>25 766</b>	<b>31 268</b>
Afgifter af motorkøretøjer	3 681	2 381	2 824	12 181	8 108	11 019	12 981
Afgifter af energi- produkter	3 790	3 285	4 781	7 294	6 550	9 471	11 478
Afgifter af spiritus, vin og øl	841	823	778	1 539	1 537	1 263	1 938
Afgifter af ikke- alkoholiske drikkevarer	94	73	111	145	121	176	236
Afgifter af chokolade og sukkervarer	130	119	388	264	195	490	403
Tobaksafgifter	1 851	1 230	2 144	2 757	1 793	2 319	3 016
Afgifter af tipning og spil	134	119	78	294	219	163	299
Punktafgifter i øvrigt	391	420	609	732	700	865	917
<b>Stempelafgifter</b>	<b>208</b>	<b>91</b>	<b>465</b>	<b>535</b>	<b>226</b>	<b>974</b>	<b>430</b>
<b>Ejendomsskatter</b>	<b>1 576</b>	<b>2 183</b>	<b>2 258</b>	<b>3 512</b>	<b>4 235</b>	<b>3 743</b>	<b>4 373</b>

Endelig bringer oversigtstabel K den sidste tabel af denne type.

De beløbsmæssigt største indirekte skatter betales af husstande bestående af husstande med mindst 3 voksne samt husstande med 2 voksne med børn. Det er de samme husstandstyper, der har den største indkomst og det største forbrug.

**Afgifter efter  
forbrugsgruppe**

I stedet for at tage udgangspunkt i de enkelte afgifter kan man 'vende' tingene lidt om.

I tabel L på næste side er udgangspunktet husstandenes forbrug, idet det for hver forbrugshovedgruppe er beregnet, hvor stor en del af den samlede forbrugsudgift, der kan tilskrives afgifterne.

Oversigtstabel L.

## Moms og punktafgifter fordelt efter forbrugsgruppe

	Moms og afgifter i alt	Moms	Punkt- afgifter mv.	Moms og afgifter i pct. af forbruget
	— kroner pr. husstand —			procent
<b>Forbrug i alt</b>	<b>48 406</b>	<b>26 679</b>	<b>21 727</b>	<b>23</b>
11 Fødevarer	4 957	4 694	263	21
12 Ikke-alkoholiske drikkevarer	772	618	154	24
21 Alkoholiske drikkevarer	1 972	861	1 111	40
22 Tobak	2 804	705	2 099	73
31 Beklædning mv.	1 804	1 804	0	20
32 Fodtøj mv.	423	423	0	20
41 Husleje, fast leje af sommerhus mv.	844	283	561	6
42 Beregnet husleje af egen bolig mv.	2 631	0	2 631	12
43 Reparation og vedligeholdelse af bolig	817	817	0	20
44 Vand og andre tjenesteydelser vedr. bolig	1 223	839	385	24
45 Elektricitet, gas og andet brændsel	6 167	2 800	3 367	44
51 Møbler, boligudstyr, gulvtæpper mv.	1 042	1 042	0	20
52 Boligtekstiler	177	177	0	20
53 Husholdningsapparater	380	380	0	20
54 Glas, service og husholdningsredskaber	204	204	0	20
55 Værktøj og udstyr til hus og have	295	260	35	23
56 Andre varer og tjenester til husholdningen	489	450	39	18
61 Medicinske produkter og behandlingsudstyr	521	521	0	20
62 Læge, tandlæge o.l.	45	45	0	2
63 Hospitaler	0	0	0	0
71 Køb af transportmidler	6 454	999	5 455	48
72 Drift af transportmidler	7 044	2 290	4 753	48
73 Køb af transportydelser	38	31	6	1
81 Porto	3	3	0	1
82 Køb af telefon og udstyr	34	34	0	20
83 Telefontjenester	767	767	0	19
91 Elektronisk fritidsudstyr o.l.	911	911	0	20
92 Større forbrugsgoder til fritidsaktivitet	160	160	0	20
93 Sportsudstyr, legetøj, planter, kæledyr mv.	949	949	0	19
94 Forlystelser, tv-licens mv.	992	807	186	16
95 Aviser, bøger og papir mv.	274	274	0	7
96 Pakkede ferierejser	42	19	23	1
97 Uddannelser	0	0	0	0
98 Restauranter, hoteller mv.	1 405	1 216	189	19
99 Andre varer og tjenester	1 766	1 296	470	10
Moms og afgifter vedr. boliginvestering mv.	1 752	1 527	225	.

Det ses, at de mest afgiftstunge forbrugsområder er tobak, køb og drift af transportmidler (især biler), afgifterne på elektricitet, gas mv. samt alkoholiske drikkevarer.

For de fleste øvrige forbrugsområder ligger den samlede afgiftsbelastning omkring de 20 pct., idet momsen for den største del af forbruget netop udgør 20 pct. af forbrugets pris inkl. momsen.

Selv om momsen dækker et meget bredt forbrugsområde, er der dog vare- og tjenesteydelser, der er momsfri. Især kan nævnes husleje, sundhedsydelser (fx tandlæge), aviser, offentlig transport, børnepasning og uddannelse samt forsikringer.

For boligudgifterne udgøres afgifterne af ejendomsskatterne samt af stempelafgifterne på lånene i boligen.

## Oversigtstabel M.

## Moms og afgifter fordelt på forbrugsgrupper og indkomstgruppe

	Alle	1. fjerdedel	2. fjerdedel	3. fjerdedel	4. fjerdedel
	procent af moms og afgifter i alt				
<b>Moms og afgifter i alt</b>	<b>100</b>	<b>100</b>	<b>100</b>	<b>100</b>	<b>100</b>
A Fødevarer	10	13	11	9	8
B Drikkevarer og tobak	11	16	12	10	9
C Beklædning og fodtøj	4	5	5	4	4
D Boligbenyttelse	11	11	10	10	12
E Elektricitet, gas og brændsel	12	16	14	11	11
F Boligudstyr, husholdningstjenester o.l.	5	4	4	5	6
G Medicin og lægeudgifter	1	1	1	1	1
H Køb af transportmidler	13	8	10	15	15
I Anden transport og kommunikation	16	12	17	17	16
J Fritidsudstyr, underholdning og rejser	7	7	6	7	7
K Andre varer og tjenester	6	6	7	6	6
Moms og afgifter vedr. boliginvestering mv.	3	1	3	4	5

Denne tabel viser hvorledes afgiftsbelastningen på de enkelte forbrugsområder 'rammer' husstandene forskelligt alt efter deres velstandsniveau.

Det fremgår bl.a., at for de mindst velstillede vejer afgifterne på fødevarer, drikkevarer og tobak samt elektricitet og gas mv. relativt hårdest, mens afgifterne på transport (især biler) vejer tungest for de mest velstillede.

## 5. Direkte overførsler fra det offentlige til husstandene

### Definition

De direkte overførsler omfatter kontante betalinger til husstandene fra det offentlige, for hvilke der ikke foreligger nogen direkte modydelse. Udbetalinger i forbindelse med fx ansættelsesforhold eller ved salg til det offentlige indgår derfor ikke.

I forhold til nationalregnskabet's afgrænsning af indkomstoverførslerne er der som nævnt i afsnit 2 nogle få væsentlige definitions-mæssige forskelle. Herudover findes nogle få øvrige poster i nationalregnskabet, som ikke indgår i forbrugsundersøgelsen - her skal kun nævnes indekstillæggene, som i forbrugsundersøgelse ikke kan adskilles fra udbetalingerne fra indekstrakterne.

### Metode

Oplysningerne om overførselsindkomsterne stammer hovedsagelig fra skattemyndighedernes oplysninger, men for visse arter, der ikke beskattes på normal måde, bygger oplysningerne på spørgsmål i interviewet.

### Beskatning

De fleste og beløbsmæssigt mest betydende overførselsydelse er skattepligtige, hvilket medfører, at den endelige værdi for modtagerne er mindre end selve overførselsbeløbet.

Andre overførsler er ikke skattepligtige. Det gælder visse former for kontanthjælp, begravelseshjælp, rentetilskud til studielån, boligsikring og -ydelse, varmhjælp, børnefamilieydelse og børnetilskud. Disse ydelser har derfor en relativt større værdi for modtageren.

Oversigtstabel N.

**Direkte overførsler til husstandene fordelt efter samlet indkomst**

	Alle	Under 100 000-	100 000- 199 999	200 000- 299 999	300 000- 399 999	400 000- 499 999	500 000
		kr.	kr.	kr.	kr.	kr.	kr. og over
	kroner pr. husstand						
<b>Samlet indkomst</b>	<b>372 916</b>	<b>69 356</b>	<b>148 225</b>	<b>247 668</b>	<b>346 903</b>	<b>449 365</b>	<b>705 452</b>
<b>Overførsler fra det offentlige i alt</b>	<b>70 684</b>	<b>39 751</b>	<b>98 803</b>	<b>94 452</b>	<b>72 757</b>	<b>58 422</b>	<b>34 564</b>
Folke- og førtidspension inkl. tillæg	28 071	5 564	60 752	33 971	16 441	14 129	5 601
ATP-pension	991	320	1 677	1 368	1 078	715	209
Efterløn, overgangsydelse	7 663	0	5 585	17 136	14 164	5 956	2 088
Arbejdsløshedsunderstøttelse	10 729	2 620	8 303	11 411	16 476	16 096	8 580
ATP-indbetaling for ledige	372	80	286	433	612	538	267
Orlovsydelse, andre a-kasseydelse	3 195	132	1 516	4 285	4 575	5 211	2 980
Sygedagpenge	2 693	1 856	1 134	2 696	4 843	4 329	2 610
Kontanthjælp (skattepligtig)	4 826	5 098	5 251	11 121	6 391	2 209	558
Kontanthjælp (ikke skattepligtig)	679	313	315	555	207	178	1 645
Støtte til pasning af syge børn mv.	277	0	241	477	229	342	207
Revalideringsydelse	446	0	589	726	366	270	287
Begravelseshjælp	45	0	68	71	29	56	13
Stipendier fra SU	3 123	22 634	3 820	2 841	2 626	1 266	1 111
Rentetilskud studielån	51	0	84	0	0	39	87
Boligsikring og boligydelse	2 725	684	7 382	3 331	656	69	38
Varmehjælp	212	1	664	105	52	37	7
Børnefamilieydelse	4 046	403	691	2 951	3 255	6 316	8 026
Børnetilskud	551	63	479	973	756	666	251

Denne tabel giver en detaljeret oversigt over opdelingen af overførselsindkomsterne i forbrugsundersøgelsen.

De samlede overførsler udgør for en gennemsnitshusstand knap 71.000 kr. - det er 19 pct. af den samlede indkomst.

De største beløb pr. husstand findes hos husstande med en samlet indkomst mellem 100.000 kr. og 199.999 kr., hvor overførslerne udgør knap 99.000 kr. eller 67 pct. af indkomsten. For disse husstande er det hovedsagelig folkepensionen, der gør sig gældende.

For husstandene med den laveste husstandsindkomst - under 100.000 kr. - er der i vist omfang tale om studerende, hvor det er stipendierne fra Statens Uddannelsesstøtte, der vejer tungt.

Folke- og førtidspension er den største overførselsgruppe. For gennemsnitshusstanden udgør den godt 28.000 kr. og tegner sig hermed for 40 pct. af de samlede overførsler. Næststørste overførselsgruppe er arbejdsløshedsunderstøttelsen fulgt af efterløn/overgangsydelse og kontanthjælpen. Om kontanthjælpen skal bemærkes, at langt den største del er blevet skattepligtig, men der forekommer stadig visse kontantudbetalinger, der ikke er skattepligtige.

## Oversigtstabel O.

## Direkte overførsler til husstandene fordelt efter indkomstgruppe

	1. fjerdedel	2. fjerdedel	3. fjerdedel	4. fjerdedel
	kroner pr. husstand			
<b>Samlet indkomst i alt</b>	<b>157 131</b>	<b>300 268</b>	<b>441 253</b>	<b>676 088</b>
<b>Overførsler fra det offentlige i alt</b>	<b>108 773</b>	<b>85 227</b>	<b>47 610</b>	<b>25 541</b>
Folke- og førtidspension inkl. tillæg	55 072	28 644	10 040	7 565
ATP-pension	1 603	1 088	556	465
Efterløn, overgangsydelse	6 196	14 703	8 262	1 899
Arbejdsløshedsunderstøttelse	9 185	16 451	11 182	6 548
ATP-indbetaling for ledige	358	529	401	204
Orlovsydelser, andre a-kasseydelse	2 511	5 852	3 142	1 451
Sygedagpenge	1 853	3 639	4 101	1 565
Kontanthjælp (skattepligtig)	12 665	2 222	1 171	252
Kontanthjælp (ikke skattepligtig)	520	345	785	1 137
Støtte til pasning af syge børn mv.	273	494	233	102
Revalideringsydelse	807	486	262	85
Begravelseshjælp	49	66	22	40
Stipendier fra SU	6 525	2 920	1 265	438
Rentetilskud studielån	0	96	6	114
Boligsikring og boligydelse	7 127	1 814	142	81
Varmehjælp	554	126	26	8
Børnefamilieydelse	2 698	5 095	5 599	3 369
Børnetilskud	810	656	416	218

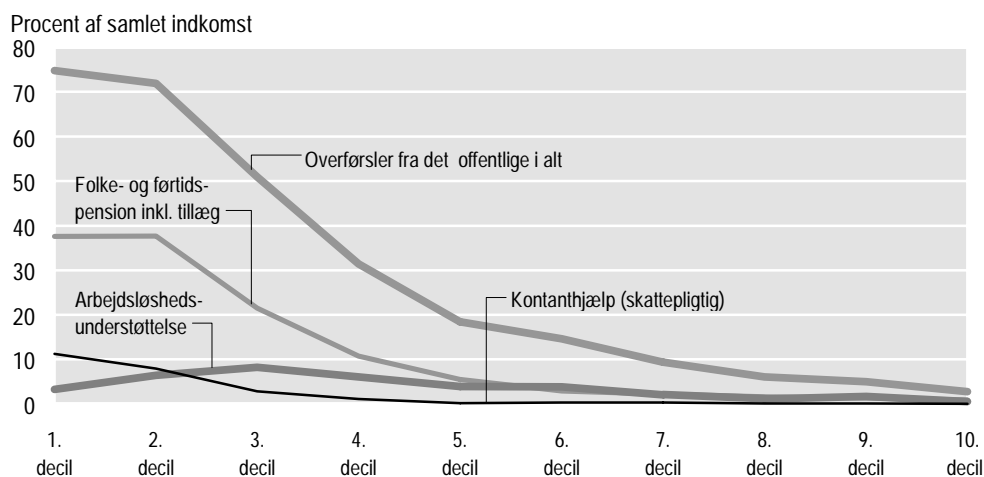
Det fremgår ikke overraskende, at overførselsindkomsterne er faldende med husstandenes velstand. For den mindst velstående fjerdedel udgør overførselsindkomsterne 108.773 kr. eller 69 pct. af den samlede indkomst. I denne gruppe findes bl.a. mange pensionister og uddannelsessøgende, der kun har få andre indkomster.

For den mest velstående fjerdedel udgør overførselsindkomsterne knap 26.000 kr. eller knap 4 pct. af indkomsten.

Langt de fleste typer af overførsler falder med velstandsniveauet. Efterløn, arbejdsløshedsunderstøttelse og orlovsydelser begynder først at falde fra 2. til 3. fjerdedel. Det hænger sammen med, at en stor del af husstandene i første fjerdedel er pensionister, der ikke kan modtage disse ydelser. Sygedagpengene når deres toppunkt i 3. fjerdedel, idet husstandene i denne gruppe oftest består af flere voksne i erhverv, der har mulighed for at modtage ydelsen. Børnefamilieydelsen, der gives uanset indkomsten ud fra antallet af børn, har også sit toppunkt i 3. fjerdedel.

Figur 3.

## Direkte overførsler til husstandene fordelt efter indkomstgruppe



Figuren på forrige side viser det samme som oversigtstabel O, idet dog kun de samlede overførsler fra det offentlige samt de 3 beløbsmæssigt mest betydende overførselsarter er medtaget.

Det ses her tydeligt, at pensionerne samt kontanthjælpen falder stærkt med indkomsten, mens billedet for arbejdsløshedsunderstøttelsen er mindre klart.

Oversigtstabel P.

## Direkte overførsler til husstandene fordelt efter socioøkonomisk gruppe

	Selv- stændig	Lønmod- tager	Pensio- nist eller efter- lønsmod- tager	Ude af erhverv i øvrigt
	kroner pr. husstand			
<b>Samlet indkomst</b>	<b>518 158</b>	<b>471 652</b>	<b>208 324</b>	<b>195 320</b>
<b>Overførsler fra det offentlige i alt</b>	<b>39 814</b>	<b>37 372</b>	<b>128 415</b>	<b>115 783</b>
Folke- og førtidspension inkl. tillæg	2 595	4 057	91 106	7 270
ATP-pension	153	124	3 291	137
Efterløn, overgangsydelse	2 117	2 732	20 969	2 625
Arbejdsløshedsunderstøttelse	9 335	10 188	1 290	38 530
ATP-indbetaling for ledige	306	335	119	1 253
Orlovsydelse, andre a-kasseydelse	4 328	3 635	584	6 976
Sygedagpenge	5 478	2 982	804	4 585
Kontanthjælp (skattepligtig)	5 964	2 050	1 238	28 249
Kontanthjælp (ikke skattepligtig)	104	555	656	1 687
Støtte til pasning af syge børn mv.	795	385	1	151
Revalideringsydelse	0	483	0	1 613
Begravelseshjælp	33	18	88	84
Stipendier fra SU	1 887	2 926	177	12 350
Rentetilskud studielån	0	49	0	214
Boligsikring og boligydelse	813	606	6 953	4 144
Varmehjælp	0	20	719	44
Børnefamilieydelse	5 737	5 623	293	4 415
Børnetilskud	167	604	161	1 462

De største beløb i overførselsindkomster findes naturligt i de husstande, hvor hovedindkomstmodtageren er pensionist eller efterlønsmodtager eller ude af erhverv i øvrigt, hvor det især er langtidsarbejdsløse, kontanthjælpsmodtagere og uddannelsessøgende, der antalmæssigt dominerer.

Lønmodtagerhusstande og selvstændige modtager stort set det samme beløb i overførselsindkomster, selv om der er visse forskelle i sammensætningen af de enkelte ydelser. Det må her betænkes, at husstandene er klassificeret efter hovedindkomstmodtagerens socioøkonomiske gruppe, men at husstanden herudover godt kan bestå af personer med en anden socioøkonomisk gruppe.

For de erhvervsaktive grupper er det arbejdsløshedsunderstøttelse, kontanthjælp, sygedagpenge og børnefamilieydelsen, der vejer tungest, men også orlovsydelse er af betydning.

For pensionister- og efterlønsmodtagere er det naturligvis pensionerne og efterlønnen, der er afgørende, men også boligsikring og -ydelse spiller en stor rolle.

Gruppen af øvrige ude af erhverv er en ret blandet gruppe, hvilket afspejles i overførslerne: Der er store beløb til arbejdsløse - enten i form af arbejdsløshedsunder-

støttelse eller kontanthjælp, men også uddannelsesstøtten er på et beløbsmæssigt højt niveau.

## Oversigtstabel Q.

**Direkte overførsler til husstandene fordelt efter husstandstype**

	Enlige under 60 år uden børn	Enlige 60 år og over uden børn	Enlige med børn	2 voks- ne uden børn, hoved- person under 60 år	2 voks- ne uden børn, hoved- person 60 år og over	2 voks- ne med børn	Hus- stande med mindst 3 voksne
	————— kroner pr. husstand —————						
<b>Samlet indkomst</b>	<b>216 067</b>	<b>170 268</b>	<b>272 043</b>	<b>477 944</b>	<b>336 126</b>	<b>565 287</b>	<b>650 365</b>
<b>Overførsler fra det offentlige i alt</b>	<b>39 505</b>	<b>101 441</b>	<b>93 060</b>	<b>48 873</b>	<b>132 750</b>	<b>61 288</b>	<b>77 858</b>
Folke- og førtids- pension inkl. tillæg	12 760	76 730	5 214	13 144	77 019	3 601	14 571
ATP-pension	0	2 746	0	144	4 471	32	239
Efterløn, overgangsydelse	151	9 607	1 038	5 045	40 345	453	6 342
Arbejdsløsheds- understøttelse	9 692	1 356	19 097	14 224	5 287	13 299	24 117
ATP-indbetaling for ledige	324	65	552	464	211	514	775
Orlovsydelse, andre a-kasseydelse	1 767	414	7 186	3 174	1 367	7 122	2 963
Sygedagpenge	1 764	627	2 554	2 723	808	5 985	3 899
Kontanthjælp (skattepligtig)	3 833	69	17 791	2 484	839	9 307	11 897
Kontanthjælp (ikke skattepligtig)	345	1 124	1 194	214	0	1 504	364
Støtte til pasning af syge børn mv.	134	0	496	510	2	567	148
Revalideringsydelse	360	0	2 671	149	0	888	637
Begravelseshjælp	29	166	72	25	33	0	20
Stipendier fra SU	5 948	0	1 605	5 639	32	1 036	6 802
Rentetilskud studielån	121	0	0	111	0	7	0
Boligsikring og boligyldelse	2 205	7 725	10 823	673	1 991	865	302
Varmehjælp	94	814	109	86	345	4	34
Børnefamilieydelse	21	0	12 442	42	0	15 641	4 544
Børnetilskud	0	0	10 217	23	0	465	205

Husstandene er her opdelt efter husstandstype.

De største overførselsbeløb pr. husstand gives til gruppen bestående af 2 voksne over 60 år uden børn - hvor det er folkepension og efterløn, der er mest dominerende.

Næststørste beløb gives til de ældre enlige, hvor det igen er pensionerne, der er afgørende.

For enlige med børn er det arbejdsløshedsunderstøttelsen, kontanthjælpen, boligsikringen og børnefamilieydelsen, der vejer tungt.

De laveste samlede overførselsindkomster pr. husstand findes blandt yngre enlige uden børn. Her er de største ydelser førtidspension, arbejdsløshedsunderstøttelse, kontanthjælp og uddannelsesstøtte.



Oversigtstabel R.

**Direkte overførsler til husstandene fordelt efter samlede indkomstoverførsler**

	Under 25 000 kr.	25 000- 49 999 kr.	50 000- 99 999 kr.	100 000- 149 999 kr.	150 000- 199 999 kr.	200 000- 299 999 kr.	300 000 kr. og over
	kroner pr. husstand						
Antal husstande i Danmark - tusinder	939	266	185	230	563	174	105
Antal personer i Danmark - tusinder	2 022	642	425	428	947	435	313
<b>Samlet indkomst i alt</b>	<b>493 961</b>	<b>367 957</b>	<b>368 535</b>	<b>310 816</b>	<b>237 927</b>	<b>288 612</b>	<b>309 219</b>
<b>Overførsler fra det offentlige i alt</b>	<b>6 974</b>	<b>37 379</b>	<b>62 557</b>	<b>89 459</b>	<b>124 289</b>	<b>168 378</b>	<b>250 026</b>
Folke- og førtids-pension inkl. tillæg	112	1 356	20 070	46 692	67 414	60 931	54 023
ATP-pension	45	115	1 187	1 665	2 254	2 388	773
Efterløn, overgangsydelse	6	96	1 667	5 938	12 986	20 318	60 474
Arbejdsløsheds-understøttelse	635	7 587	14 328	12 062	14 559	26 912	52 590
ATP-indbetaling for ledige	22	245	453	385	512	992	1 897
Orlovsydelser, andre a-kasesydelse	236	2 275	4 187	4 284	4 167	13 052	6 357
Sygedagpenge	428	2 173	3 145	4 229	3 537	7 789	7 158
Kontanthjælp (skattepligtig)	165	979	3 653	3 210	5 889	11 977	44 526
Kontanthjælp (ikke skattepligtig)	28	384	224	491	1 174	884	5 487
Støtte til pasning af syge børn mv.	9	249	515	153	343	1 508	218
Revalideringsydelse	0	0	0	720	569	2 606	1 518
Begravelseshjælp	29	4	0	222	25	98	8
Stipendier fra SU	973	13 520	6 388	4 098	818	2 604	1 318
Rentetilskud studielån	25	4	0	199	93	12	0
Boligsikring og boligydelse	161	818	1 316	1 224	7 051	7 741	4 800
Varmehjælp	0	0	0	302	670	356	128
Børnefamilieydelse	3 889	6 599	4 998	3 162	1 785	6 331	7 606
Børnetilskud	214	980	426	425	484	1 880	1 143

Endelig tages der i denne tabel udgangspunkt i størrelsen af den samlede overførselsindkomst, som husstandene modtager. 939.000 husstande - dvs. 38 pct. - modtager under 25.000 kr. Disse husstande modtager stort set kun børnefamilieydelsen. For de godt 4 pct. husstande, der modtager over 300.000 kr. i overførselsindkomster, er det især pension, efterløn mv., arbejdsløshedsunderstøttelse og kontanthjælp, der dominerer.

**6. Indirekte overførsler fra det offentlige til husstandene****Definition**

På en række områder stiller det offentlige ydelser til rådighed for de private husstande uden at der opkræves en direkte betaling eller anden modydelse. I andre tilfælde er den eventuelle betaling mindre end det offentliges udgifter ved at tilvejebringe ydelsen. I disse tilfælde kan sige, at husstandene indirekte modtager en overførsel eller et tilskud i form af en naturalieydelse fra det offentlige. Indirekte overførsler indgår altså i husstandenes faktiske forbrug uden at der er tale om no-

gen dækkende modydelse. Betalingen for disse overførsler sker via det offentlige almindelige finansiering over skatter og afgifter mv.

Set fra det offentlige side er der tale om en individuel del af det offentlige forbrug eller konsum. Denne del kan opdeles i 2 underafdelinger:

- Den egentlige produktion af ydelser i det offentlige - fx inden for uddannelses- eller hospitalsområdet.
- Overførsler i naturalier - dvs. privat producerede ydelser, som det offentlige køber og stiller til rådighed for husstandene, fx sygesikringsydelserne (almindelig læge mv.). I andre tilfælde yder det offentlige 'blot' et tilskud til en almindelig markedsmæssig produktion af ydelser - fx tilskud til tandlæge.

### **Overførsler og brugerbetaling**

De helt eller delvist offentligt finansierede ydelser kan betragtes ud fra 2 forskellige udgangspunkter:

- Man kan opfatte dem som et 'almindeligt forbrug' hos husstandene, hvor det offentlige yder et tilskud, der helt eller delvist dækker ydelsens omkostninger,
- man kan opfatte dem som naturlige 'offentlige opgaver', hvor husstandene eventuelt pålægges en vis brugerbetaling.

Ofte vil forholdene omkring en konkret ydelse være historisk/politisk bestemt. Hvis det offentlige begyndte at opkræve betaling for almindelige besøg hos lægen, ville det være naturligt at opfatte det som indførelsen af en brugerbetaling. Derimod forekommer det historisk mere naturligt at opfatte husstandenes betaling for tandlægeydelser som et 'almindeligt forbrug', hvortil sygesikringen yder tilskud. Hvilket udgangspunkt man anlægger er en mere politisk afgørelse, som der ikke skal tages stilling til her.

### **Overførsler og velfærd**

Ved vurderingen af disse overførsler eller tilskud skal man have for øje, at man ikke ud fra et velfærdsorienteret udgangspunkt kan betragte dem på samme måde som de direkte indkomstoverførsler til husstandene, og blot sammenlægge de indirekte overførsler med husstandenes indkomster eller forbrug. En person, der har været på hospitalet, modtager en indirekte overførsel fra det offentlige, men har naturligvis ikke en højere velfærd end den person, der har været rask hele året.

Ud fra en velfærdsorienteret betragtning kan man endvidere ikke gå ud fra, at der er nogen sammenhæng mellem den velfærdsmæssige nyttevirkning, som en ydelse har, og ydelsens omkostninger. For igen at tage hospitalsydelserne som eksempel kan man godt modtage en kostbar behandling og dermed en stor overførsel - men hvis behandlingen er virkningsløs, er ens velfærd ikke steget, måske tværtimod.

For 'almindeligt forbrug' kan man i teorien antage, at markedsprisen i et vist omfang indretter sig efter udbud og efterspørgsel - men sådan er det ikke for disse offentlige eller offentligt regulerede ydelser, der ikke har nogen naturlig markedspris, men hvor prisen er politisk bestemt. Samtidig er der for mange af disse ydelser tale om et faktisk monopol eller forhold der stærkt nærmer sig monopol.

### **Hvem har gavn af ydelsen?**

For 'almindeligt' forbrug er der som regel fuld overensstemmelse mellem køberen af den pågældende vare eller tjenesteydelse og den, der har glæde af den. For de offentlige ydelser er situationen mere kompliceret:

Fandtes der ikke et system med offentlig læge- og hospitalsbehandling ville der være et større incitament til at tegne private forsikringer til dækning af læge- og hospitalsbehandling. Personer, der i et år ikke har udnyttet sådanne behandlings-

ydelse, kan derfor siges alligevel at have haft fordel af, at de eksisterer, idet de hermed har sparet en forsikringsudgift.

For nogle ydelsesarter kan man hævde, at nok er det en bestemt person, der modtager ydelsen, men at også andre - herunder det offentlige selv - har glæde af den. Uddannelsesydelser kommer ikke kun den pågældende skoleelev til gavn - men på længere sigt også hele samfundet, der hviler på en veluddannet arbejdskraft. Tilsvarende er ydelser inden for børnepasningsområdet ikke kun til gavn for børnene og forældrene, men er ofte en forudsætning for at forældrene kan have et erhvervsarbejde, hvilket for såvel arbejdsgivere som samfundet kan siges at være et gode.

## Metode

Opgørelsen af de indirekte offentlige overførsler eller tilskud tager i forbrugsundersøgelsen udgangspunkt i spørgsmål i interviewet med de deltagende husstande om hvert husstandsmedlems mængdemæssige forbrug - altså fx antal dage på hospitalet, antal måneder i børnehave eller skole, antal besøg hos lægen osv. Herudover blev husstandene spurgt om deres eventuelle egenbetaling.

Alt efter hvilken ydelsesart, der er tale om, er den indirekte overførsel eller totaludgiften herefter skønnet ved hjælp af eksterne kilder. For fx sygesikringsydelse er tilskudselementet fundet via Danmarks Statistiks sygesikringsstatistik, hvor sygesikringens betaling til lægen mv. i forbindelse med ydelsen direkte findes opgjort. For andre ydelser - fx børnepasningsydelse - er totaludgiften fundet via kommunale regnskaber mv., og tilskudselementet er så beregnet som forskellen mellem totaludgift og egenbetaling.

Metoden er ikke uden problemer, hvoraf kun nogle få skal nævnes her:

- Undersøgelsen dækker kun private husstande - det medfører bl.a. at langtidsindlagte på hospitaler samt personer, der dør på hospitalerne, ikke er med. Hertil kommer, at frafaldet i undersøgelsen vil være særligt stort blandt husstande præget af sygdom. Opgørelsen af beløb inden for sundhedsområdet vil derfor være 'for lave'.
- Beregningerne af tilskud eller totaludgift har måttet ske ud fra tilgængelige kilder. Afgrænsningerne i de forskellige kilder har været forskellige - fx i hvor stort omfang generelle administrative omkostninger mv. er medregnet.
- I en del tilfælde har det været kompliceret at sammenholde forbrugsundersøgelsens mængdemæssige opgørelser med de eksterne kilders ydelsesbaserede oplysninger. Fx kan et lægebesøg ud over selve konsultationen også omfatte fx laboratoriekontrol af en blodprøve.
- For alle ydelser - bortset fra sygesikringsydelse - er rene gennemsnitsberegninger blevet anvendt. Fx er hospitalsoverførslerne beregnet ud fra en gennemsnitssats pr. sengedag - uden at det har været muligt at tage hensyn til, om den pågældende person har modtaget en relativt billig medicinsk behandling eller en meget dyrere operativ behandling. For børnepasningsydelse er der ikke taget højde for præcis hvilken institution, det pågældende barn har gået i. Der er altså set bort fra, at driftsudgifterne i institutionerne kan variere en del.

Disse og andre principielle og praktiske metodemæssige forhold gør, at opgørelsen af de absolutte overførselsbeløb skal tages med en række forbehold, mens oplysningerne om fordelingen mellem husstandene for de enkelte ydelsesområder er mere sikre.

Oversigtstabel S.

**Egenudgift, tilskud og samlet udgift i alt - alle husstande**

	Egenudgift	Tilskud	Samlet udgift	Egenudgift i pct. af samlet udgift
	————— kroner pr. husstand —————			procent
<b>Sundheds-, børnepasnings- og uddannelsesydelser i alt</b>	<b>5 322</b>	<b>35 171</b>	<b>40 493</b>	<b>13</b>
<b>Sundhedsydelser i alt</b>	<b>2 081</b>	<b>10 775</b>	<b>12 857</b>	<b>16</b>
Lægeattest, helbredsundersøgelse	22	30	52	42
Konsultation hos egen læge	26	763	789	3
Svangrekonsultation hos læge	0	23	23	0
Besøg af egen læge/lægevagt	0	74	74	2
Telefonkonsultation	3	178	181	1
Konsultation hos speciallæge	44	328	372	12
Helbredsundersøgelse, vaccination af børn	0	45	45	1
Skolelæge, skolesygeplejerske	0	29	29	0
Hjemmesygeplejerske	0	1 324	1 324	0
Tandlæge	1 450	449	1 900	76
Børnetandlæge, skoletandlæge	0	598	598	0
Fysioterapeut	110	85	195	56
Kiropraktor	86	33	118	73
Praktiserende psykolog	23	8	31	74
Hjemmehjælper	3	858	861	0
Sundhedsplejerske	0	224	224	0
Fodterapeut	85	5	91	94
Naturlæge mv.	162	0	162	100
Indlæggelse på offentligt hospital	0	4 165	4 165	0
Indlæggelse på privat hospital	31	0	31	100
Undersøgelse på offentligt hospital	0	1 557	1 558	0
Undersøgelse på privat hospital	35	0	35	100
<b>Børnepasning i alt</b>	<b>2 373</b>	<b>8 535</b>	<b>10 908</b>	<b>22</b>
Vuggestue	393	1 598	1 990	20
Børnehave	815	2 864	3 679	22
Fritidshjem	67	316	383	18
Aldersintegreret institution	57	298	355	16
Skolefritidsordning	465	1 164	1 629	29
Fritidsklub	57	698	755	8
Ungdomsklub	6	80	86	7
Legested mv.	8	26	34	24
Kommunal dagpleje	485	1 492	1 977	25
Anden fast pleje	20	0	20	100
<b>Uddannelse i alt</b>	<b>868</b>	<b>15 860</b>	<b>16 728</b>	<b>5</b>
Grundskole	205	7 267	7 472	3
Gymnasium, hf, htx og hhx	28	2 657	2 685	1
Teknisk skole, handelsskole mv.	30	1 537	1 567	2
Landbrugsskole, økonomaskole	10	30	40	24
Kort og mellemlang uddannelse	53	1 213	1 266	4
Højere læreanstalt	27	1 416	1 443	2
Amtskommunale enkeltfagskurser	14	152	166	9
Efterskole, kostskole	97	297	395	25
Arbejdsmarkedsuddannelser, -kurser	12	756	769	2
Højskoleophold	10	179	189	5
Fritidsundervisning mv.	141	355	496	28
Privat undervisning i sang, dans mv.	171	0	171	100
Anden undervisning	69	0	69	100

**Ydelsesarter**

Forbrugsundersøgelsen dækker de fleste ydelser inden for sundhedsområdet, hjemmehjælp, børnepasnings- og uddannelsesområdet. Den væsentligste undtagelse er, at der af datamæssige årsager ikke er foretaget beregninger på medicinområdet.

Andre ydelser er af praktiske grunde ikke medtaget, fx indirekte overførsel i forbindelse med lån af biblioteksbøger eller folkekirkens ydelser.

Denne tabel giver et overblik over de ydelser, der indgår i undersøgelsens beregninger. Det bemærkes, at hjemmehjælpsydelser er placeret sammen med de egentlige sundhedsydelser.

Ud over ydelser, hvor der ydes et offentligt tilskud, er der for fuldstændighedens skyld også medtaget andre ydelser, fx ydelser fra naturlæger, privathospitaler og privat børnepasning og undervisning, idet disse ydelser i et vist omfang kan siges at supplere eller substituere de ydelser, hvortil der ydes offentligt tilskud.

Det ses, at de beløbsmæssigt største overførsler eller tilskud falder inden for uddannelsesområdet med almindelig skoleundervisning som langt den vigtigste post. Dette hænger naturligvis sammen med, at folkeskoleeleverne modtager denne ydelse i en længere årrække.

Den største egenbetaling er inden for børnepasningsområdet, hvor egenbetalingen vedr. børnehaver er beløbsmæssigt størst. Som oftest er betalingen for vuggestuerne større pr. måned for forældrene, men børnene går i børnehaven i flere år.

På sundhedsområdet findes de største overførsler i forbindelse med hospitalsbehandling, og den største egenbetaling ved tandlægebesøg.

Procentvis vejer egenbetalingen inden for børnepasningsområdet tungest, mens egenbetalingsandelen på uddannelsesområdet er mindst.

**Ydelsens størrelse for modtagerne**

Som nævnt ovenfor skal man være varsom ved vurderingen af sådanne gennemsnitstal, idet mange af ydelserne kun berører et fåtal af husstandene.

I oversigtstabel T på næste side er egenbetaling, overførsel og samlede udgifter derfor opgjort for netop de husstande, der har modtaget den pågældende ydelse. Endvidere er antallet af husstande, der har modtaget ydelsen, vist.

De ydelser, som flest husstande har modtaget, er almindelige lægekonsultationer eller tandlægebesøg, som omkring 80 pct. af landets i alt 2.462.000 husstande har modtaget.

Den største overførsel pr. modtagende husstand findes på vuggestueområdet mens den største egenbetaling findes for husstande, der har været indlagt på privathospital. Om denne sidste oplysning skal dog nævnes, at opgørelsen bygger på meget få observationer, hvorfor stikprøveusikkerheden vil være stor.

Oversigtstabel T.

**Egenudgift, tilskud og samlet udgift - husstande med ydelsen**

	Egenbetaling	Tilskud	Samlet udgift	Antal husstande med ydelsen
	————— kroner pr. husstand —————			tusinder
<b>Sundhedsydelse:</b>				
Lægeattest, helbredsundersøgelse	148	203	351	362
Konsultation hos egen læge	32	947	979	1 983
Svangrekonsultation hos læge	0	465	465	121
Besøg af egen læge/lægevagt	11	667	678	272
Telefonkonsultation	5	320	324	1 371
Konsultation hos speciallæge	107	798	904	1 013
Helbredsundersøgelse, vaccination af børn	2	341	344	323
Skolelæge, skolesygeplejerske	0	223	223	317
Hjemmesygeplejerske	6	28 226	28 233	116
Tandlæge	1 846	572	2 418	1 934
Børnetandlæge, skoletandlæge	0	2 837	2 837	519
Fysioterapeut	784	605	1 388	346
Kiropraktor	1 008	381	1 389	210
Praktiserende psykolog	2 970	1 057	4 027	19
Hjemmehjælp	52	14 697	14 749	144
Sundhedsplejerske	0	4 553	4 553	121
Fodterapeut	768	48	816	274
Naturlæge mv.	1 809	0	1 809	220
Indlæggelse på offentligt hospital	0	25 420	25 420	403
Indlæggelse på privat hospital	16 175	0	16 175	5
Undersøgelse på offentligt hospital	0	4 243	4 243	904
Undersøgelse på privat hospital	4 041	0	4 041	21
<b>Børnepasning:</b>				
Vuggestue	14 325	58 306	72 631	67
Børnehave	10 295	36 162	46 457	195
Fritidshjem	5 206	24 449	29 656	32
Aldersintegreret institution	10 121	52 808	62 929	14
Skolefritidsordning	7 005	17 557	24 563	163
Fritidsklub	1 865	22 917	24 782	75
Ungdomsklub	301	4 185	4 485	47
Legested mv.	993	3 189	4 182	20
Kommunal dagpleje	11 564	35 560	47 124	103
Anden fast pleje	7 169	0	7 169	7
<b>Uddannelse:</b>				
Grundskole	1 162	41 251	42 414	434
Gymnasium, hf, htx og hhx	528	49 673	50 201	132
Teknisk skole, handelsskole mv.	418	21 514	21 932	176
Landbrugsskole, økonomiskole	4 605	14 438	19 043	5
Kort og mellemlang uddannelse	1 131	25 953	27 084	115
Højere læreanstalt	639	33 162	33 801	105
Amtskommunalt enkeltfagskursus	464	4 873	5 337	77
Efterskole, kostskole	9 104	27 800	36 905	26
Arbejdsmarkedsuddannelse, -kurser	139	8 451	8 590	220
Højskoleophold	1 083	19 590	20 672	23
Fritidsundervisning mv.	968	2 428	3 396	360
Privat undervisning i sang, dans mv.	2 075	0	2 075	203
Anden undervisning	2 688	0	2 688	63

## Oversigtstabel U.

## Benyttelse af ydelserne

	Ingen gange mv.	1 gang mv.	2 gange mv.	3-5 gange mv.	6-10 gange mv.	10 eller flere gange mv.
— antal personer fordelt efter antal gange, tusinder —						
Konsultation hos egen læge	1 813	887	781	1 131	336	264
Svangrekonsultation hos læge	5 091	32	30	45	11	3
Besøg af egen læge/lægevagt	4 898	183	69	43	10	9
Telefonkonsultation	3 071	553	484	666	194	244
Konsultation hos speciallæge	3 977	485	292	280	92	86
Helbredsundersøgelse, vaccination af børn	4 776	304	56	71	5	0
Skolelæge, skolesygeplejerske	4 774	394	38	5	1	0
Hjemmesygeplejerske	5 094	29	18	13	5	53
Tandlæge	2 138	859	1 515	563	103	34
Børnetandlæge, skoletandlæge	4 346	320	379	120	27	20
Fysioterapeut	4 835	25	19	86	80	167
Kiropraktor	4 971	20	33	99	45	44
Praktiserende psykolog	5 157	7	2	21	8	17
Hjemmehjælp	5 060	1	4	4	4	139
Sundhedsplejerske	5 084	26	15	57	25	5
Fodterapeut	4 913	67	36	57	71	68
Naturlæge mv.	4 930	45	41	79	37	80
— antal personer fordelt efter antal dage, tusinder —						
Indlæggelse på offentligt hospital	4 739	87	61	138	66	121
Indlæggelse på privat hospital	5 200	3	4	1	3	1
Undersøgelse på offentligt hospital	4 158	547	204	198	53	52
Undersøgelse på privat hospital	5 180	18	10	3	1	0
— antal personer fordelt efter antal mdr., tusinder —						
Vuggestue	5 141	4	4	13	22	28
Børnehave	4 990	6	9	24	44	139
Fritidshjem	5 173	4	1	4	3	27
Alderintegreret institut	5 193	1	0	1	5	12
Skolefritidsordning	5 019	2	11	15	30	135
Fritidsklub	5 127	3	4	5	18	55
Ungdomsklub	5 158	4	2	3	13	32
Legested mv.	5 188	0	1	10	4	9
Kommunal dagpleje	5 095	8	5	28	25	51
Anden fast pleje	5 191	0	2	5	4	10
Grundskole	4 549	7	11	20	54	571
Gymnasium, hf, htx, hhx	5 069	4	6	17	33	83
Teknisk skole, handelsskole mv.	5 025	21	15	67	45	39
Landbrugsskole, økonomaskole	5 207	0	1	2	2	0
Kort og mellemlang uddannelse	5 093	5	1	22	28	63
Højere læreanstalt	5 094	5	5	11	19	78
Amtskommunalt enkeltfagskursus	5 130	12	5	19	23	23
Efterskole og kostskole	5 186	5	0	6	8	7
Arbejdsmarkedsuddannelser,-kurser	4 973	146	33	33	19	8
Højskole	5 190	5	4	6	5	2
Fritidsundervisning mv.	4 792	79	31	94	146	70
Privat undervisning i sang, dans mv.	4 946	28	4	44	85	105
Anden undervisning	5 086	35	7	23	33	28

Foranstående oversigtstabel U belyser det mængdemæssige forbrug af ydelserne. Den hyppigst modtagne ydelse er besøg hos lægen - ud af de 5.212.000 personer havde 3.399.000 været hos lægen mindst én gang.

Næsthypigst modtagne ydelse er tandlægebesøg. 2.138.000 eller 41 pct. havde ikke været til tandlægen, mens de øvrige typisk havde været hos tandlægen netop 2 gange. Det bemærkes, at blandt de, der ikke havde været til tandlægen, er en stor del børn, der i stedet har været hos børnetandlæge eller skoletandlæge. Ses de almindelige tandlæger og børne- og skoletandlægerne under ét er det kun 24 pct., der ikke har været til tandlægen mindst 1 gang.

473.000 havde været indlagt en eller flere dage på offentligt hospital, mens 1.054.000 havde været til ambulans behandling på hospitalet - herunder på skadestuerne.

For børnepasnings- og uddannelsesydelserne er det typiske, at modtagerne har modtaget ydelsen hele året - dvs. 10 eller flere måneder. For nogle af børnepasningsordningerne - især vuggestue - er det dog også almindeligt kun at have modtaget ydelsen en kortere periode - enten fordi barnet først er startet i løbet af året, eller fordi barnet har forladt den pågældende institutionstype i takt med at det er blevet ældre.

Af oversigtstabel V på næste side fremgår, at de indirekte overførsler starter med at falde med husstandsindkomsten, for så igen at vokse.

Forklaringen ligger især i overførslerne vedr. uddannelse: I det laveste interval findes mange enlige yngre mennesker, der er under uddannelse og derfor modtager de indirekte overførsler. Intervallet mellem 100.000 og 199.999 kr. omfatter derimod mange erhvervsaktive enlige uden børn, mens de højere intervaller omfatter mange børnefamilier, hvor det er børnene, der modtager uddannelsesoverførslen.



Oversigtstabel V.

## Indirekte overførsler til husstandene fordelt efter samlet indkomst

	Alle	Under 100 000- 100 000	100 000- 200 000- 199 999	200 000- 300 000- 299 999	300 000- 400 000- 399 999	400 000- 500 000- 499 999	500 000 kr. og over
	kroner pr. husstand						
<b>Tilskud i alt</b>	<b>35 171</b>	<b>30 816</b>	<b>20 280</b>	<b>27 701</b>	<b>33 844</b>	<b>40 813</b>	<b>54 086</b>
<b>Tilskud vedr. sundhed</b>	<b>10 775</b>	<b>4 249</b>	<b>11 841</b>	<b>11 250</b>	<b>11 707</b>	<b>9 289</b>	<b>10 485</b>
Lægeattest/helbredsundersøgelse	30	22	21	25	38	36	36
Konsultation egen læge	763	386	535	831	824	874	919
Svangrekonsultation hos læge	23	9	4	19	24	45	35
Besøg af læge/lægevagt	74	12	97	60	65	71	73
Telefonkonsultation	178	77	138	189	200	177	215
Speciallæge	328	312	195	277	306	418	470
Helbredsundersøgelse, vaccination af børn	45	0	6	35	35	92	79
Skolelæge, Skolesygeplejerske	29	12	6	22	32	33	55
Hjemmesygeplejerske	1 324	1 158	2 801	711	1 450	304	668
Tandlæge	449	179	276	405	436	542	655
Børne-, skoletandlæge	598	46	107	395	548	916	1 187
Fysioterapeut	85	4	100	90	109	46	85
Kiropraktor	33	5	9	18	26	33	73
Praktiserende psykolog	8	24	5	6	5	7	13
Hjemmehjælp	858	0	2 341	810	358	111	71
Sundhedsplejerske	224	0	39	156	229	408	402
Fodterapeut	5	0	9	6	4	4	3
Indlæg. på off. hospital	4 165	1 247	4 104	5 336	5 210	3 877	3 458
Undersøg. på off. hospital	1 557	756	1 047	1 858	1 808	1 293	1 989
<b>Tilskud vedr. børnepasning</b>	<b>8 535</b>	<b>537</b>	<b>1 532</b>	<b>5 475</b>	<b>6 746</b>	<b>14 585</b>	<b>16 870</b>
Vuggestue	1 598	513	309	1 393	546	1 899	3 561
Børnehave	2 864	0	216	1 998	2 266	6 299	5 218
Fritidshjem	316	0	150	245	419	286	540
Aldersintegreret institution	298	0	0	129	308	763	533
Skolefritidsordning	1 164	0	107	698	732	2 154	2 461
Fritidsklub	698	0	281	157	677	1 132	1 395
Ungdomsklub	80	24	5	59	68	111	170
Legested mv.	26	0	0	41	6	57	41
Kommunal dagpleje	1 492	0	464	755	1 725	1 884	2 951
<b>Tilskud vedr. uddannelse</b>	<b>15 860</b>	<b>26 029</b>	<b>6 908</b>	<b>10 976</b>	<b>15 391</b>	<b>16 940</b>	<b>26 732</b>
Grundskole	7 267	808	793	5 071	6 901	9 153	15 550
Gymnasium, hf, htx, hhx	2 657	9 625	824	509	2 726	2 383	5 167
Teknisk skole, handelsskole mv.	1 537	1 255	969	1 221	1 561	1 729	2 271
Landbrugsskole, økonomaskole	30	0	10	0	75	80	31
Kort og mellem-lang uddannelse	1 213	6 827	1 116	1 162	1 169	1 405	532
Højere læreanstalt	1 416	6 984	2 222	1 452	909	627	435
Amtskommunalt enkeltfagskursus	152	40	155	158	162	134	163
Efterskole, kostskole	297	0	0	0	276	276	865
Arbejdsmarkedsuddannelser, -kurser	756	129	331	873	1 106	704	1 056
Højskole	179	248	251	80	236	138	157
Fritidsundervisning mv.	355	113	236	449	269	311	505

Oversigtstabel X.

## Indirekte overførsler til husstandene fordelt efter indkomstgruppe

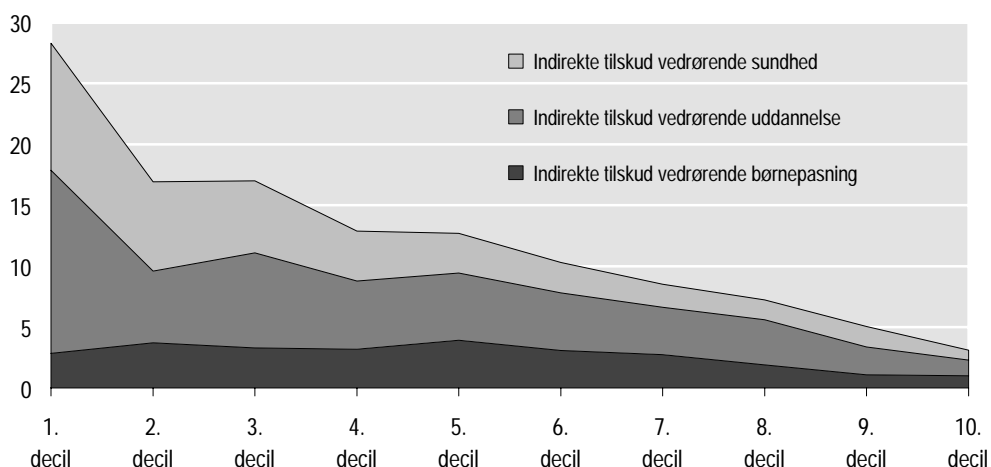
	1. fjerdedel	2. fjerdedel	3. fjerdedel	4. fjerdedel
	kroner pr. husstand			
<b>Samlet indkomst</b>	<b>157 131</b>	<b>300 268</b>	<b>441 253</b>	<b>676 088</b>
<b>Tilskud i alt</b>	<b>32 573</b>	<b>40 301</b>	<b>40 074</b>	<b>28 929</b>
<b>Tilskud vedrørende sundhed</b>	<b>12 664</b>	<b>12 066</b>	<b>9 299</b>	<b>8 259</b>
Lægeattest, helbredsundersøgelse	24	33	33	32
Konsultation egen læge	766	777	788	721
Svangrekonsultation hos læge	15	19	35	27
Besøg af egen læge/lægevagt	101	60	73	51
Telefonkonsultation	196	187	171	150
Konsultation hos speciallæge	266	384	300	380
Helbredsundersøgelse, vaccination af børn	29	53	68	36
Skolelæge, skolesygeplejerske	22	34	39	23
Hjemmesygeplejerske	2 178	1 672	201	847
Tandlæge	337	441	506	558
Børnetandlæge, skoletandlæge	384	755	872	474
Fysioterapeut	91	91	65	89
Kiropraktor	14	49	31	42
Praktiserende psykolog	7	7	4	15
Hjemmehjælp	1 764	913	184	196
Sundhedsplejerske	150	210	421	159
Fodterapeut	8	5	4	4
Indlæggelse på offentlig hospital	4 923	4 750	3 930	2 758
Undersøgelse på offentlig hospital	1 390	1 625	1 575	1 698
<b>Tilskud vedrørende børnepasning</b>	<b>5 154</b>	<b>10 736</b>	<b>12 335</b>	<b>7 362</b>
Vuggestue	1 041	1 282	2 435	1 903
Børnehave	1 560	4 493	3 743	2 153
Fritidshjem	365	251	491	153
Aldersintegreret institution	179	388	492	186
Skolefritidsordning	514	1 734	1 485	1 167
Fritidsklub	406	983	924	595
Ungdomsklub	59	96	95	79
Legested mv.	23	49	27	5
Kommunal dagpleje	1 006	1 462	2 642	1 120
<b>Tilskud vedrørende uddannelse</b>	<b>14 755</b>	<b>17 498</b>	<b>18 440</b>	<b>13 308</b>
Grundskole	4 663	9 294	9 844	6 345
Gymnasium, hf, htx, hhx	2 457	2 387	2 778	3 091
Teknisk skole, handelsskole mv.	1 222	1 737	1 912	1 414
Landbrugsskole, økonomaskole	14	86	0	23
Kort og mellemlang uddannelse	1 873	1 491	764	451
Højere læreanstalt	3 085	971	549	412
Amtskommunalt enkeltfagskursus	141	157	185	131
Efterskole, kostskole	110	256	711	214
Arbejdsmarkedsuddannelse, -kurser	570	616	1 124	813
Højskole	290	83	225	86
Fritidsundervisning mv.	329	421	347	328

De største overførsler i kroner findes blandt 'mellemindkomsterne', mens overførslerne som pct. af den samlede indkomst falder jævnt fra 21 pct. i første fjerdedel til 4 pct. i sidste fjerdedel.

**Figur 4.**

#### Indirekte overførsler til husstandene fordelt efter indkomstgruppe

Procent af samlet indkomst



Figuren viser det samme - nemlig at overførslerne udgør en faldende andel af den samlede indkomst jo mere velstillede husstandene bliver. Der er et særligt markant fald i uddannelsesoverførslerne fra 1. til 2. decil, idet netop 1. decil omfatter mange uddannelsessøgende. For børnepasningsoverførslerne er billedet mindre klart, idet det svinger lidt op og ned de første 6 deciler for herefter at falde. Sundheds- overførslerne viser et jævnt fald hele vejen.

#### Overførsler og socioøkonomisk gruppe

Af oversigtstabel Y på næste side ses, at de samlede indirekte overførsler er stort set ens for de selvstændige, lønmodtagere og gruppen af øvrige ude af erhverv, men markant lavere for pensionister og efterlønsmodtagere. Det skal bemærkes, at denne sidste gruppe omfatter mange enlige.

For pensionister mv. er de eneste økonomiske betydende overførsler inden for sundhedsområdet, hvor de til gengæld er dobbelt så høje som for de øvrige grupper - bl.a. som følge af høje overførsler i forbindelse med hjemmesygepleje, hjemmehjælp og hospital.

For de øvrige grupper spiller såvel børnepasnings- som uddannelsesoverførslerne en stor rolle.

For øvrige ude af erhverv - herunder uddannelsessøgende - er især overførslerne vedr. de videregående uddannelser dominerende.

Oversigtstabel Y.

## Indirekte overførsler til husstandene fordelt efter socioøkonomisk gruppe

	Selv- stændig	Løn- modtager	Pensio- nist eller efter- lønsmod- tager	Ude af erhverv i øvrigt
	kroner pr. husstand			
<b>Samlet indkomst</b>	<b>518 158</b>	<b>471 652</b>	<b>208 324</b>	<b>195 320</b>
<b>Tilskud i alt</b>	<b>40 289</b>	<b>41 313</b>	<b>19 132</b>	<b>40 988</b>
<b>Tilskud vedrørende sundhed</b>	<b>9 805</b>	<b>8 018</b>	<b>17 565</b>	<b>8 548</b>
Lægeattest, helbredsundersøgelse	44	28	26	41
Konsultation egen læge	809	784	681	836
Svangrekonsultation hos læge	33	33	0	22
Besøg af egen læge/lægevagt	64	60	103	76
Telfonkonsultation	205	178	145	246
Konsultation hos speciallæge	414	347	282	304
Helbredsundersøgelse, vaccination af børn	53	64	1	48
Skolelæge, skolesygeplejerske	40	40	2	31
Hjemmesygeplejerske	64	256	3 957	898
Tandlæge	549	521	310	374
Børnetandlæge, skoletandlæge	787	841	36	650
Fysioterapeut	93	63	121	106
Kiropraktor	200	28	15	19
Praktiserende psykolog	13	7	5	21
Hjemmehjælp	0	17	3 080	77
Sundhedsplejerske	366	311	0	268
Fodterapeut	4	2	14	1
Indlæggelse på offentligt hospital	4 226	2 948	7 106	3 078
Undersøgelse på offentlig hospital	1 840	1 491	1 682	1 453
<b>Tilskud vedrørende børnepasning</b>	<b>12 220</b>	<b>11 993</b>	<b>269</b>	<b>9 444</b>
Vuggestue	2 616	2 163	0	2 169
Børnehave	5 599	3 955	0	3 008
Fritidshjem	257	352	0	960
Aldersintegreret institution	455	439	0	229
Skolefritidsordning	1 200	1 776	0	873
Fritidsklub	1 252	956	151	448
Ungdomsklub	72	116	0	99
Legested mv.	1	40	0	31
Kommunal dagpleje	767	2 196	118	1 627
<b>Tilskud vedrørende uddannelse</b>	<b>18 264</b>	<b>21 301</b>	<b>1 299</b>	<b>22 996</b>
Grundskole	10 754	10 387	465	6 324
Gymnasium, hf, htx, hhx	2 207	3 683	94	3 988
Teknisk skole, handelsskole mv.	1 482	2 067	88	2 459
Landbrugsskole, økonomaskole	0	53	0	0
Kort og mellemlang uddannelse	1 067	1 461	27	3 012
Højere læreanstalt	671	1 558	13	4 637
Amtskommunalt enkeltfagskursus	164	168	80	244
Efterskole, kostskole	935	436	0	0
Arbejdsmarkedsuddannelse, -kurser	334	1 004	68	1 418
Højskole	63	152	92	610
Fritidsundervisning mv.	587	334	373	304

Oversigtstabel Z.

## Indirekte overførsler til husstandene fordelt efter husstandstype

	Enlige under 60 år uden børn	Enlige 60 år og over uden børn	Enlige med børn	2 voks- ne uden børn, hoved- person under 60 år	2 voks- ne uden børn, hoved- person 60 år og over	2 voks- ne med børn	Husstan- de med mindst 3 voksne
	kroner pr. husstand						
<b>Tilskud i alt</b>	<b>16 623</b>	<b>14 496</b>	<b>71 192</b>	<b>15 859</b>	<b>15 878</b>	<b>85 000</b>	<b>62 847</b>
<b>Tilskud vedrørende sundhed</b>	<b>6 894</b>	<b>14 058</b>	<b>8 442</b>	<b>5 850</b>	<b>14 942</b>	<b>14 227</b>	<b>15 019</b>
Lægeatt., helbredsunders.	16	24	11	34	37	37	60
Konsultation egen læge	346	458	1 199	699	73	1 258	1 131
Svangrekons.hos læge	4	0	24	29	0	72	7
Besøg af læge/lægevagt	27	87	178	59	89	89	108
Telefonkonsultation	79	85	396	146	151	357	174
Kons. hos speciallæge	176	186	326	337	360	549	431
Helbredsundersøgelse, vaccination af børn	0	0	81	0	0	196	10
Skolelæge, -sygeplejeske	0	0	126	0	0	102	38
Hjemmesygeplejerske	1 044	3 709	37	76	3 162	547	262
Tandlæge	278	232	483	557	432	605	806
Børne-, skoletandlæge	2	0	1 871	14	0	2 223	953
Fysioterapeut	100	58	81	78	124	83	52
Kiropraktor	9	9	18	39	32	32	189
Praktiserende psykolog	13	0	12	7	13	6	8
Hjemmehjælp	348	4 048	0	153	928	58	16
Sundhedsplejerske	0	0	213	0	0	1 025	45
Fodterapeut	3	12	1	3	15	2	4
Indlæggelse off. hospital	3 121	4 392	1 862	2 156	6 537	5 146	8 010
Undersøgelse off. hospital	1 326	757	1 522	1 465	2 188	1 842	2 715
<b>Tilskud vedrørende børnepasning</b>	<b>4</b>	<b>0</b>	<b>28 156</b>	<b>0</b>	<b>0</b>	<b>34 228</b>	<b>4 015</b>
Vuggestue	0	0	4 837	0	0	6 421	1 039
Børnehave	0	0	8 462	0	0	11 899	570
Fritidshjem	0	0	2 506	0	0	974	104
Alderintegreret institution	0	0	0	0	0	1 434	0
Skolefritidsordning	0	0	3 051	0	0	4 780	749
Fritidsklub	0	0	3 477	0	0	2 346	1 118
Ungdomsklub	4	0	243	0	0	282	185
Legested mv.	0	0	172	0	0	78	43
Kommunal dagpleje	0	0	5 407	0	0	6 015	207
<b>Tilskud vedrørende uddannelse</b>	<b>9 726</b>	<b>438</b>	<b>34 595</b>	<b>10 008</b>	<b>936</b>	<b>36 546</b>	<b>43 814</b>
Grundskole	0	0	23 754	0	0	26 890	11 956
Gymnasium, hf, htx, hhx	1 850	0	2 524	2 401	114	2 989	18 348
Teknisk -, handelsskole	1 384	16	1 357	1 956	30	1 794	7 233
Landbrugs-, økonomiskole	12	0	0	0	0	106	98
Kort og mellem- lang uddannelse	2 104	0	2 837	1 563	117	1 117	1 106
Højere læreanstalt	3 205	0	141	2 417	0	580	1 568
Amtskomm. enkeltfag	148	67	293	240	100	111	248
Efterskole, kostskole	0	0	279	0	0	1 109	991
Arbejdsmarkeds- uddannelser, -kurser	697	64	1 996	909	69	1 155	1 379
Højskoleophold	209	20	816	259	7	139	240
Fritidsundervisning mv.	118	271	597	262	498	556	647

Den forskellige udnyttelse af ydelserne og de dertil knyttede indirekte overførsler bliver klare, når udgangspunktet tages i husstandstyperne som i foranstående oversigtstabel Z.

Gruppen af 2 voksne med børn modtager de største samlede overførsler fulgt af enlige med børn og husstande med mindst 3 voksne, der bl.a. omfatter parfamilier med hjemmeboende børn på 18 år eller derover. For disse grupper er det overførslerne vedrørende uddannelse og børnepasning, der vejer tungt. For de ældre - såvel enlige som parfamilierne - er det derimod overførslerne vedr. sundhed, der stort set er de eneste forekommende.

## 7. Det offentlige omfordelende virksomhed

Mens de forudgående afsnit belyste de enkelte typer af overførsler, skal der i dette afsnit gives en belysning af de samlede virkninger af de økonomiske mellemværende mellem det offentlige og de private husstande.

Det skal bemærkes - som nævnt ovenfor - at undersøgelsens datamateriale ikke er totalt dækkende for alle typer af overførsler.

Endvidere må det betragtes som noget 'problematisk' blot at 'nettoficere' overførslerne. For det første er der jo ikke tale om, at hver enkelt husstand i en bestemt gruppe får eller betaler de opgjorte gennemsnitsbeløb. Selv inden for en ret afgrænset gruppe kan der være endog meget store forskelle husstandene imellem. For det andet har især de indirekte overførsler fra det offentlige en noget anden karakter end de direkte overførsler, hvilket især er afgørende i en velfærdsmæssig analyse.

### Oversigtstabel Æ.

#### Overførslerne i forskellige husstandstyper

	Samlet indkomst	Direkte overførsler til husstandene	Indirekte overførsler til husstandene	Direkte overførsler fra husstandene	Indirekte overførsler fra husstandene	Nettooverførsler fra husstandene	Nettooverførsler i pct. af samlet indkomst
	kroner pr. husstand						procent
<b>Samtlige husstande</b>	<b>372 916</b>	<b>70 684</b>	<b>35 171</b>	<b>118 004</b>	<b>50 159</b>	<b>62 308</b>	<b>17</b>
<b>Husstandsindkomst:</b>							
Under 100 000 kr.	69 356	39 751	30 816	16 568	17 157	-36 842	-53
100 000 - 199 999 kr.	148 225	98 803	20 280	36 776	26 173	-56 134	-38
200 000 - 299 999 kr.	247 668	94 452	27 701	72 095	38 881	-11 177	-5
300 000 - 399 999 kr.	346 903	72 757	33 844	108 481	50 567	52 447	15
400 000 - 499 999 kr.	449 365	58 422	40 813	142 922	62 272	105 959	24
500 000 kr. og derover	705 452	34 564	54 086	238 877	80 941	231 168	33
<b>Antal personer:</b>							
1 person	197 525	64 580	15 762	61 437	27 977	9 072	5
2 personer	411 362	80 283	19 188	130 392	55 482	86 403	21
3 personer	536 518	59 259	52 532	175 093	71 014	134 316	25
4 personer	609 987	64 259	90 567	195 362	77 261	117 797	19
5 eller flere personer	534 809	95 876	127 340	157 379	74 205	8 368	2

Oversigtstabel Æ  
(fortsat).

Overførslerne i forskellige husstandstyper

	Samlet indkomst	Direkte overførsler til husstandene	Indirekte overførsler til husstandene	Direkte overførsler fra husstandene	Indirekte overførsler fra husstandene	Nettooverførsler fra husstandene	Nettooverførsler i pct. af samlet indkomst
	kroner pr. husstand						procent
<b>Hovedpersonens alder:</b>							
Under 20 år	145 640	16 891	29 788	36 291	27 115	16 727	11
20 - 29 år	258 062	47 915	30 796	82 147	40 451	43 887	17
30 - 39 år	455 721	61 840	62 131	146 673	60 251	82 953	18
40 - 49 år	517 519	52 707	55 909	166 497	64 704	122 585	24
50 - 59 år	468 098	54 507	19 298	153 692	58 119	138 006	29
60 - 69 år	298 162	118 446	12 285	87 890	43 632	791	0
70 år og over	201 859	112 077	18 210	56 561	29 631	-44 095	-22
<b>Hovedpersonens køn:</b>							
Kvinde	283 111	76 508	32 976	84 997	40 272	15 785	6
Mand	432 648	66 811	36 631	139 957	56 735	93 250	22
<b>Husstandstype:</b>							
Enlig < 30 år	157 294	25 014	21 312	51 508	25 223	30 405	19
Enlig 30-59 år	260 662	50 500	13 066	85 804	33 407	55 645	21
Enlig > 59 år	170 268	101 441	14 496	47 368	25 186	-43 383	-25
2 voksne, hovedperson under 30 år	334 574	47 930	26 489	107 427	55 018	88 026	26
2 voksne, hovedperson 30 - 59 år	527 846	49 201	12 159	175 160	64 272	178 072	34
2 voksne, hovedperson over 59 år	336 126	132 750	15 878	98 468	48 689	-1 471	0
Enlig med børn, ældste barn under 10 år	232 464	101 122	73 976	61 167	34 583	-79 348	-34
Enlig med børn, ældste barn over 9 år	304 076	86 536	68 939	79 010	44 517	-31 948	-11
2 voksne med børn, ældste barn under 10 år	541 919	65 374	79 173	173 237	73 119	101 809	19
2 voksne med børn, ældste barn over 9 år	593 066	56 430	91 927	191 385	78 250	121 278	20
Husstande med mindst 3 voksne	650 364	77 858	62 847	208 768	78 421	146 484	23
<b>Hovedpersonens socio-økonomiske gruppe:</b>							
Selvstændig	518 158	39 814	40 289	172 883	66 936	159 716	31
Lønmodtager på højeste niveau	637 146	31 218	45 515	223 226	72 443	218 936	34
Lønmodtager på mellemniveau	515 357	29 568	46 190	170 179	62 109	156 530	30
Lønmodtager på grundniveau	396 752	42 214	38 157	127 477	54 189	101 295	26
Arbejdsløs	266 543	188 876	36 048	71 520	42 868	-110 536	-41
Uddannelsessøgende	111 642	59 100	45 697	22 718	28 087	-53 992	-48
Pensionist eller efterlønsmodtager	208 324	128 415	19 132	53 924	33 102	-60 521	-29
Ude af erhverv i øvrigt	197 647	108 875	41 176	51 056	34 118	-64 877	-33
<b>Ejerforhold til helårsbolig:</b>							
Boligejer	483 896	60 610	38 708	151 116	63 341	115 139	24
Boliglejer	251 345	81 720	31 296	81 731	35 719	4 434	2

Oversigtstabel Æ på de forrige sider viser hovedgrupperne af overførsler samt nettooverførslerne fra husstandene til det offentlige.

For alle husstande under et udgør nettooverførslerne godt 62.000 kr. pr. husstand. Dette er et udtryk for på den ene side, at forbrugsundersøgelsen ikke dækker samtlige overførsler, og på den anden side, at det offentlige også har mange andre funktioner, der ikke direkte kan henregnes til enkelte husstande. Nettooverførslerne udgør 17 pct. af husstandenes indkomst.

Når der ses på opdelingen af husstandene efter den samlede husstandsindkomst bemærkes, at der i de 3 laveste indkomstintervaller er tale om negative overførsler fra husstandene til det offentlige - altså om at de pågældende husstande, hvoraf der er 1.197.000 eller næsten halvdelen af landets husstande, som gruppe betragtet modtager mere end de betaler. Disse indkomstintervaller omfatter især mange pensionisthusstande, personer på bistandshjælp og uddannelsessøgende, der modtager relativt store beløb i direkte overførsler.

Inddelingen efter antal personer i husstanden viser at overførslerne fra husstandene til det offentlige vejer tungt målt i forhold til indkomsten i husstande med 2-4 personer.

Ses på aldersfordelingen for hovedpersonen (hovedindkomstmodtageren) ses, at det kun er blandt de ældste, at der overføres mere til husstandene end de selv overfører til det offentlige. Nettooverførslerne til det offentlige falder brat til 0 eller under 0 ved 60 år, hvor det bliver almindeligt at gå på efterløn og senere folkepension.

Opdelingen på hovedpersonens køn viser, at husstande med en mandlig hovedperson relativt overfører mere til det offentlige end husstande med en kvindelig hovedperson. Det skal dog her tages i betragtning, at husstande med en mandlig hovedperson er større og oftere omfatter 2 erhvervsaktive personer, end husstandene med en kvindelig hovedperson, der ofte omfatter fx en enlig kvinde på folkepension.

Den detaljerede opdeling efter husstandstype viser at de største nettooverførsler til det offentlige målt såvel i kroner som i pct. af indkomsten findes blandt husstande med 2 voksne uden børn hvor hovedpersonen er mellem 30 og 59 år. Disse husstande modtager sjældent indirekte overførsler vedr. uddannelse og af gode grunde ikke vedrørende børnepasning. Samtidig er begge voksne oftest i erhverv og modtager derfor ingen indkomstoverførsler, men har til gengæld en relativt høj indkomst og derfor en tilsvarende relativt høj skat. Den gruppe, der modtager den største nettooverførsel er de enlige med små børn, hvor såvel de direkte som de indirekte overførsler fra det offentlige er af væsentlig størrelse.

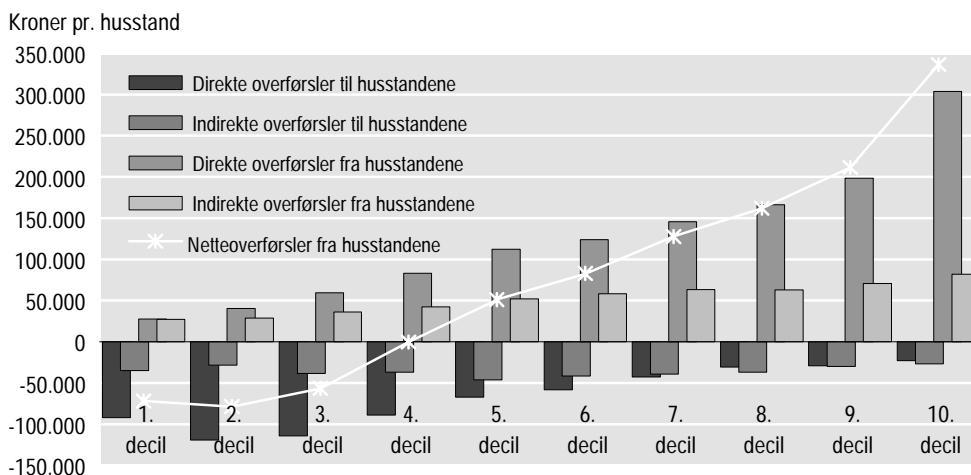
Inddelingen efter hovedpersonens socioøkonomiske gruppe viser klart, at de erhvervsaktive grupper har positive overførsler til det offentlige, mens det omvendte gør sig gældende for grupperne ude af erhverv.

Endelig viser inddelingen efter bolig, at boligejerne som gruppe overfører mere til det offentlige end lejerne. Ejerne omfatter langt flere erhvervsaktive med relativt høje indkomster end lejerne.



Figur 5.

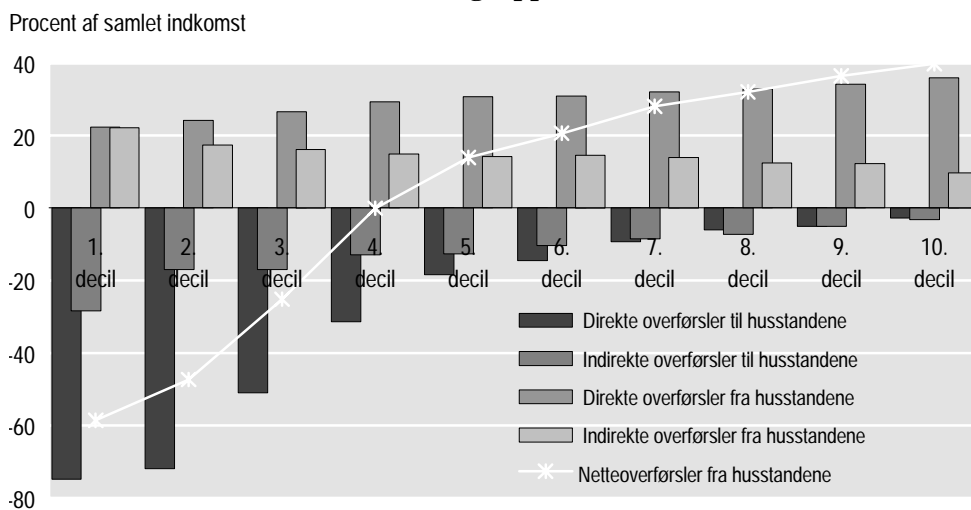
### Overførslerne fordelt efter indkomstgruppe



Figuren viser overførslerne i kroner i husstandene, hvor husstandene er inddelt efter velstandsniveau. Nettooverførslerne til det offentlige stiger klart med velstandsniveauet. Omkring 4. decilgruppe er nettooverførslerne omkring 0 - her er der altså balance mellem det husstandene modtager, og det de afleverer. Det ses tydeligt, at målt i kroner er dette stort set kun en effekt af de direkte overførsler, hvor skatterne stiger med indkomsten og omvendt indkomstoverførslerne til husstandene falder. De indirekte overførsler til og fra husstandene er langt mere konstante.

Figur 6.

### Overførslerne fordelt efter indkomstgruppe



Endnu tydeligere ses dette, når overførslerne studeres ikke i kroner pr. husstand men som en pct. af indkomsten. Her ses, at det er indkomstoverførslerne til husstandene, der falder stærkt med indkomsten. For de direkte skatter er der en svag vækst, der 'modvirkes' af, at de indirekte skatter, moms, afgifter mv. vejer mindre og mindre med stigende indkomst.

I den sidste tabel er foretaget en sammenligning med situationen 10 år tidligere. Det skal bemærkes, at metoderne ved forbrugsundersøgelsen 1987 og 1996-98 har været forskellige, ligesom afgrænsningen af indkomstbegrebet ikke er ens. Men alligevel kan tallene til en vis grad sammenlignes.

## Oversigtstabel Ø.

## Overførslerne i 1997 og 1987 fordelt efter indkomstgruppe

	Alle	1.fjerdedel	2.fjerdedel	3.fjerdedel	4.fjerdedel
	kroner pr. husstand 1997				
<b>Samlet indkomst</b>	<b>372 916</b>	<b>157 131</b>	<b>300 268</b>	<b>441 253</b>	<b>676 088</b>
Direkte overførsler til husstandene	70 684	108 773	85 227	47 610	25 541
Indirekte overførsler til husstandene	35 171	32 573	40 301	40 074	28 929
Direkte overførsler fra husstandene	118 004	37 695	88 739	139 915	236 350
Indirekte overførsler fra husstandene	50 159	29 273	44 569	61 272	73 891
<b>Nettooverførsler fra husstandene</b>	<b>62 308</b>	<b>-74 378</b>	<b>7 780</b>	<b>113 503</b>	<b>255 771</b>
	procent				
<b>Nettooverførsler i pct. af samlet indkomst</b>	<b>17</b>	<b>-47</b>	<b>3</b>	<b>26</b>	<b>38</b>
	kroner pr. husstand 1987				
<b>Samlet indkomst</b>	<b>252 059</b>	<b>97 668</b>	<b>228 781</b>	<b>307 553</b>	<b>410 502</b>
Direkte overførsler til husstandene	37 215	59 568	45 369	23 949	14 667
Indirekte overførsler til husstandene	29 931	29 565	38 227	33 139	21 146
Direkte overførsler fra husstandene	75 577	17 425	65 756	95 448	136 928
Indirekte overførsler fra husstandene	33 794	19 290	33 240	41 790	45 102
<b>Nettooverførsler fra husstandene</b>	<b>42 224</b>	<b>-52 418</b>	<b>15 400</b>	<b>80 150</b>	<b>146 217</b>
	procent				
<b>Nettooverførsler af samlet indkomst</b>	<b>17</b>	<b>-54</b>	<b>7</b>	<b>26</b>	<b>36</b>

Det, der især springer i øjnene er, hvor ens billedet i virkeligheden er: Nettooverførslerne til det offentlige udgør stadig 17 pct. af indkomsten, og fordelingen mellem de enkelte velstandsniveauer er stort set uændret. Det offentliges samlede omfordeling mellem indkomstgrupperne har været stort set konstant.

## 8. Yderligere information

Offentliggørelsen af de generelle resultater fra forbrugsundersøgelsen 1996-98 findes i indeværende serie 2000:12, hvor undersøgelsens metode mv. også er beskrevet. Yderligere detaljer om metoder er beskrevet i bogen, *Forbrugsundersøgelsen. Metodebeskrivelse. Fra dataindsamling til offentliggørelse*.

### Servicemuligheder

Undersøgelsens dataindhold er så detaljeret, at kun en begrænset del bliver publiceret. På servicebasis er det muligt at få foretaget specialbearbejdningsmateriale. Serviceopgaver vil normalt adskille sig fra det offentliggjorte ved at være mere detaljerede eller ved at anvende særlige baggrundsplysninger. Prisen for en serviceopgave går fra 2.000 kr. ekskl. moms og opefter.

### Brochure

Servicemulighederne er nærmere beskrevet i en brochure, der kan fås ved henvendelse til Danmarks Statistik.

### Henvendelse

Bo Møller, tlf. 39 17 34 11 (metode), bom@dst.dk  
Dorthe Hansen, tlf. 39 17 31 72 (tal), doh@dst.dk