

Fastlæggelse af indvandringsomfanget i Befolkningsfremskrivning 2023

Forventningen til det fremtidige indvandringsomfang er i årets fremskrivning præget af bruttoindvandringsniveauet i 2022, som er det seneste historiske år. Dette er nyt relativt til de seneste to års fremskrivninger, hvor vandringsmønstret alene var baseret på data forud for 2020, så midlertidige udsving relateret til COVID-19 ikke indregnedes i forventningerne til fremtiden. Allerede i overgangen fra 2020 til 2021 sås dog for enkelte opholdsgrundlag tendenser til en delvis genopretning af indvandringen til niveauet forud for pandemien. Dette ses med større tydelighed i 2022. Specielt bemærkes en nu vedvarende stigning i ophold begrundet i arbejde siden 2020, hvorfor det er fundet passende at indregne et delvist gennemslag af niveauet i 2022 i skønnet for den fremtidige udvikling i bruttoindvandringen. Udvandringsomfanget i 2022 er for de fleste grundlag fortsat relativt lavt relativt til årene forud for COVID-19, hvorfor dette fortsat må anses for under genopretning. Som tilfældet har været i Befolkningsfremskrivning 2021 og 2022 bortses derfor igen fra de seneste års udvikling, når forventningen til udvandringen fastlægges.

Årets befolkningsfremskrivning søger som sidste år at indregne et skøn for forventningen til den ekstraordinære ind- som udvandring, der følger af situationen i Ukraine. De sidste kvartaler af 2022 og første kvartal af 2023 er kendetegnet ved en betydelig nedgang i indvandring begrundet i ophold tildelt på baggrund af Særloven¹. I sidste års fremskrivning tog vurderingen af indvandringen afsæt i dén officielle skønssamme, der forelå på tidspunktet for udarbejdelsen af fremskrivningen. Således forventedes en indvandring på i alt 30.000 personer begrundet i Særloven i 2022, hvilket endte med blot at være lidt højere end den faktiske nettotilvækst i den pågældende befolkningsgruppe ved udgangen af 2022. Der foreligger for nuværende ikke et officielt skøn for ind- og udrejse i 2023 af personer på Særloven, hvorfor vurderingen i stedet udspringer af vandrings-tendenserne for ukrainske statsborgere i 1. kvartal 2023. På baggrund heraf forventes i 2023 en nettotilgang af 4.400 personer med ophold i Særloven. Det er endnu uvist, om der vedtages en forlængelse af Særloven, hvorfor samtlige personer med ophold begrundet i denne fortsat antages at være udvandret inden udgangen af 2024.

Nedenfor følger en nærmere beskrivelse af de grundlæggende vandringsforudsætninger anvendt i såvel den nationale som den regionale fremskrivning.

¹ "Lov om midlertidig opholdstilladelse til personer, der er fordrevet fra Ukraine": <https://www.retsinformation.dk/eli/ltta/2022/324>.

Usikkerhed knyttet til fremskrivning af indvandring

Det fremtidige indvandringsomfang er typisk en af de demografiske bevægelser, som det er vanskeligst at skønne over og den historiske udvikling vidner da også for såvel vestlige som ikke-vestlige indvandrere om betydelige ændringer fra år til år. Forventningsdannelsen er udfordret af, at indvandringen dels er omfattet af politisk regulering og dels er direkte forbundet til internationale forhold, der kan ændre sig med relativt kort varsel. De historiske ændringer i indvandringsomfanget kan typisk mere eller mindre direkte henføres til konkrete ændringer i disse forhold.

Indvandring fra Ukraine

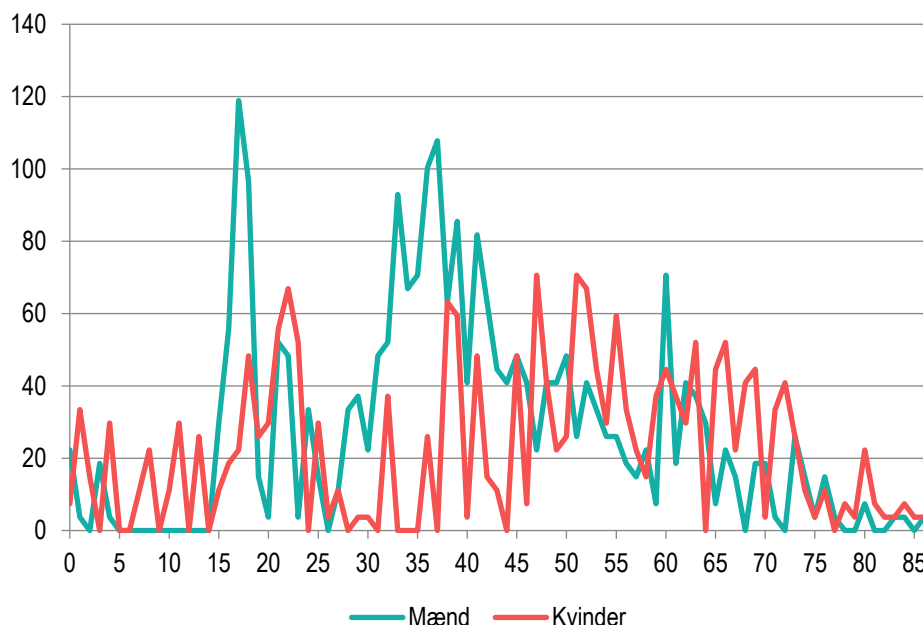
Fordrivelsen af en stor del af den ukrainske befolkning udgjorde i 2022 det seneste eksempel på en international begivenhed med en markant indflydelse på indvandringen til Danmark. Fastlæggelsen af merindvandringen begrundet i Særloven tog sidste år udgangspunkt i den skønssramme, der foreslå fra Udlændinge- og Integrationsministeriet i begyndelsen af maj 2022. På denne baggrund forventedes en nettoindvandring af 30.000 personer fra Ukraine i løbet af 2022, hvilket endte med at være i relativ god overensstemmelse med den faktiske nettotilvækst.

Til brug for årets fremskrivning foreligger ikke et officielt skøn for ind- og udrejse i 2023 af personer på Særloven, hvorfor vurderingen i stedet udspringer af vandringstendenserne for ukrainske statsborgere i 1. kvartal 2023. Indvandringen i sidste halvdel af 2022 var betydeligt lavere end første del af året og tendensen med beskeden indvandring knyttet til ophold Særloven præger også 1. kvartal af 2023. Således er der her indvandret omkring 2.650 ukrainske statsborgere. Udvandringen fra samme befolkningsgruppe har i perioden været ca. 1.550 personer, hvilket giver en nettotilgang af ukrainske statsborgere på ca. 1.100 personer i årets første kvartal². På baggrund heraf indlægges i en forventning om en samlet nettotilgang i hele 2023 på 4.400 personer med ophold begrundet i Særloven, hvor sammensætningen på køn og alder er i overensstemmelse med nettoindvandringen i 1. kvartal 2023, jf. figur 1. For indvandringens vedkommende er aldersstrukturen relativt ensartet på tværs af køn, mens niveauet for kvinder dog er godt 30 pct. højere end for mænd i årets første kvartal. Betragtes udvandringen er denne for kvindernes vedkommende omkring dobbelt så stor som for mænd, hvilket i stor udstrækning giver en forskel i aldersstrukturen for personer ældre end 25 år. Dette betyder, at nettotilgangen for kvindernes vedkommende er noget mindre for aldersgruppen 25-45 år end tilfældet er hos mændene.

Der antages ikke yderligere indvandring på Særloven efter 2023.

² <https://www.statistikbanken.dk>, Tabel VAN1KVT og VAN2KVT.

Figur 1. Køns- og aldersfordeling af nettoindvandring begrundet i Særloven i 2023



Anm. Køns- og aldersfordeling fra VAN1KVT og VAN2KVT i 1. kvartal 2023. Negativ nettoindvandring optræder for enkelte kombinationer af køn og alder i data, hvilke dog sættes til 0 i skønnet for 2023.

Kilde: Befolkningsfremskrivning 2023 og egne beregninger på Statistikbanken, Tabel VAN1KVT og VAN2KVT.

Overordnet forudsættes merindvandringen at udvandre i overensstemmelse med Særlovens tidsbegrænsning af opholdet. Dette betyder, at personer, der har fået tilkendt ophold på baggrund af Særloven, har ret til at opholde sig i Danmark til midten af marts måned 2024. I befolkningsfremskrivningen udmønter reglerne for opholdstilladelsens varighed sig i en antagelse om, at alle personer med ophold begrundet i Særloven er udvandret inden udgangen af 2024. På tidspunktet for udarbejdelsen af fremskrivningen foreligger ikke en vedtagelse af forlængelse af Særloven, hvorfor en sådan ikke indarbejdes. Nettotilgangen på 4.400 personer i 2023 antages at omfatte den samlede udvandring for dette år, hvorfor der ved indgangen til 2024 er godt 31.000 tilbageværende personer med ophold på Særloven. Disse forudsættes dermed alle at udvandre i løbet af 2024.

COVID-19

COVID-19 pandemien, der tog sin begyndelse i Europa i starten af 2020, afspejler sig fortsat i datagrundlaget til årets befolkningsfremskrivning. Dog ses for bruttoindvandringen nu relativt konsistente tegn på en genopretning, idet denne nu antager et omfang, der faktisk overstiger niveauet forud for pandemien. Det relativt høje indvandringsniveau præger desuden billedet i 1. kvartal 2023. Genopretningen dog ikke entydig i omfang på tværs af oprindelse og opholdsgrundlag. Udvandringen i 2022 var højere end året før, men fortsat betydeligt lavere end forud for pandemien. At der dog ses en opadgående tendens skal ses i sammenhæng med, at udvandringstilbøjeligheden er højest for personer med kort opholdstid. Den seneste stigning i bruttoindvandringen vil derfor naturligt afspejle sig i en tilsvarende opjustering i udvandringsomfanget i de efterfølgende år. Således indikerer tallene fra 1. kvartal 2023 også en betydelig stigning i udvandringen, så denne nu minder om niveauet fra 1. kvartal 2020.

Tendenserne taget i betragtning, er det valgt at indregne et gennemslag af bruttoindvandringsniveauet i 2022 i fastlæggelsen af det fremtidige skøn for indvan-

dring til befolkningsgrupperne bestående af indvandrere med udenlandsk statsborgerskab. I erkendelse af, at beskæftigelsessituation i Danmark har været gunstig de seneste år er gennemslaget af 2022-niveauet dog mere udpræget for vurderingen af indvandringen i 2023 end for de efterfølgende år. For udvandringens vedkommende bevares princippet fra de seneste års fremskrivninger, der indebærer, at adfærden her alene er baseret på data i perioden umiddelbart op til og med år 2019.

Overordnede principper for fremskrivning af indvandringen

I befolkningsfremskrivningen sondres overordnet mellem indvandring fra vestlige og ikke-vestlige lande ligesom det også registreres, hvorvidt en indvandrer har dansk eller udenlandsk statsborgerskab. Herudover skelnes der mellem indvandring til befolkningsgrupperne bestående af henholdsvis personer af dansk oprindelse, efterkommere og indvandrere. For indvandrerbefolkningens vedkommende nuanceres indvandringen yderligere på opholdsgrundlag. Fremskrivningen af bruttoindvandringen³ til de enkelte befolkningsgrupper er enten eksogent fastlagt eller bestemt ud fra kombinationen af indvandringshyppigheder og størrelsen på den herboende befolkning. Det anvendte princip varierer mellem de enkelte befolkningsgrupper, hvilket klarlægges i det følgende.

Indvandring til befolkningsgrupperne bestående af personer af dansk oprindelse og efterkommere bestemmes på baggrund af estimerede indvandringshyppigheder og størrelsen på den herboende befolkning i hvert fremskrivningsår. Det samme gør sig gældende for indvandring til grupperne bestående af indvandrere med dansk statsborgerskab. Til Befolkningsfremskrivning 2023 er indvandringshyppighederne gældende fra og med 2023 bestemt ud fra bruttoindvandringen og størrelsen af den herboende befolkning i perioden 2017-2019. Således er hyppighederne i denne periode sammenfaldende med de forudsætninger, der var gældende i Befolkningsfremskrivning 2020, 2021 og 2022. Indvandringstilbøjeligheden beregnes fordelt på køn, alder, statsborgerskab, oprindelse og for indvandrergruppernes vedkommende også opholdsgrundlag. Indvandringstilbøjelighederne antages fra og med år 2023 konstante i fremskrivningen, hvorfor en ændring i det absolutte omfang vil afspejle en ændring i størrelsen af den herboende befolkning.

I modsætning til de øvrige befolkningsgrupper antages indvandringen til grupperne bestående af indvandrere uden dansk statsborgerskab fra vestlige og ikke-vestlige lande at være eksogent fastlagt. Som nævnt ovenfor, er fremskrivning af denne type indvandring forbundet med en betydelig usikkerhed, da den er følsom over for internationale og politiske forhold, hvor situationen i Ukraine og COVID-19 pandemien udgør de seneste eksempler. Typisk er det for denne type indvandring, at man observerer de største variationer i indvandringssomfanget fra år til år.

³ Bruttoindvandringen i datagrundlaget til befolkningsfremskrivningen udgøres for et givet år af de individuelle nettoindvandringer, der er registreret for året. Selve vandringshændelsen er ikke nødvendigvis indtruffet samme år, som vandringeren er registreret. Indvandringen er opgjort netto i den forstand, at en person registreres som indvandret, såfremt vedkommende ikke var i befolkningen primo året, men optræder i befolkningen ultimo året uden at være nyfødt. Dette udelukker ikke, at personen kan være indvandret og efterfølgende udvandret mere end en gang i løbet af året, men dette udløser i så fald blot én registrering som udtryk for nettobevægelsen. Indvandringen er tillagt positive datakorrektioner, hvilket sikrer, at befolkningsregnskabet stemmer således, at overgangen mellem to på hinanden følgende primo befolkninger historisk kan forklares af demografiske registreringer af indvandring, udvandring, fødte, døde samt positive og negative korrektioner. Princippet anvendt til opgørelsen af indvandringen adskiller sig fra det, der ligger til grund for opgørelsen af den historiske indvandring i Statistikbanken, hvor samtlige grænsebevægelser i løbet af et kalenderår er indregnet.

Nuancering af indvandringen på opholdsgrundlag skønnes at lempeliggøre fastlæggelsen af bruttoindvandringsomfanget, idet skønnet over den fremtidige udvikling da kan tage afsæt i udviklingen i indvandringen for hvert enkelt grundlag i stedet for i den samlede strøm som helhed.

Sammenholdes den grundlagsfordelte bruttoindvandring for 1. kvartal 2023 med 1. kvartal 2022, er der ikke anledning til at tro, at niveauet i 2023 vil være betydeligt anderledes end i 2022. For de enkelte grundlag antages niveauerne i 2023 således at være de samme som i 2022.

I erkendelse af den nuværende gunstige beskæftigelsessituation kan have givet anledning til et usædvanligt og ikke-vedvarende løft i specielt indvandring med ophold begrundet i arbejde, antages 2022 blot at få begrænset gennemslag på udviklingen i bruttoindvandringen efter 2023. Her bestemmes det fremtidige indvandringsomfang for hvert opholdsgrundlag derfor på baggrund af det gennemsnitlige niveau for perioden 2015-2019 og 2022 og den køns- og aldersstruktur, der har været gældende i perioden 2017-2019. I modsætning til de seneste års fremskrivninger indregnes også 2022 dermed i fastlæggelsen af bruttoindvandringsniveauet.

For flygtninge, familiesammenførte til flygtninge og personer med ophold begrundet i Særloven bestemmes indvandringen ud fra andre principper i såvel 2023 som årene derefter. Dette præciseres nedenfor.

Fremskrivning af vestlig og ikke-vestlig indvandring uden dansk statsborgerskab

Årets fremskrivning tager afsæt i den opdaterede bestemmelse af indvandrerbefolkningens fordeling på opholdsgrundlag, der benyttedes første gang i Befolkningsfremskrivning 2022. Det nye datagrundlag er kendetegnet ved en forbedret imputering af opholdsgrundlaget, hvor dette ellers er ukendt⁴. Indvandrerbefolkningen nuanceres i fremskrivningen på følgende grundlag:

- Asyl
- Arbejde
- Uddannelse
- Øvrige (omfatter bl.a. au-pair- og praktikophold)
- Nordisk statsborger
- Familiesammenføring til flygtning
- Familiesammenføring til andet grundlag end flygtning
- Særloven (Ukraine)

I figur 2 og figur 3 ses den historiske og fremskrevne udvikling i bruttoindvandringen fordelt på opholdsgrundlag til befolkningen bestående af indvandrere uden dansk statsborgerskab med vestlig og ikke-vestlig oprindelse.

Den vestlige indvandring er historisk primært karakteriseret ved indvandring baseret på opholdstilladelser til arbejde, uddannelse, øvrige grunde samt indvandring af nordiske statsborgere. Familiesammenføring har historisk et mere beskedent omfang. Indvandring med afsæt i en opholdstilladelse til arbejde, uddannelse eller øvrige grunde er også repræsenteret blandt ikke-vestlige indvandrere. Herudover ses et relativt stort antal familiesammenføringer til andre

⁴ Datagrundlaget for opholdstilladelser på individniveau er beskrevet i <https://www.dst.dk/Site/Dst/SingleFiles/GetArchive-File.aspx?fi=5795886838&fo=0&ext=befolkning>. Befolkningsfremskrivningen er baseret på information om seneste tilkendte opholdsgrundlag.

grundlag end flygtningestatus. Indvandring med asylgrundlag og indvandring baseret på en tilladelse vedrørende familiesammenføring til flygtninge varierer betydeligt over tid. Antallet af indvandring med disse grundlag toppede senest i 2015 og har efterfølgende været aftagende, når der bortses fra merindvandringen fra Ukraine, der er udskilt fra de øvrige grundlag under Særloven.

For ikke-vestlige indvandrere har COVID-19 situationen været medvirkende til en nedgang fra 2019 til 2020 i indvandringen begrundet i arbejde, uddannelse og øvrige årsager. Dog ses for de tre pågældende grundlag en stigning fra 2020 til 2022, der for ophold begrundet i enten arbejde eller øvrige årsager giver anledning til et niveau, der er højere end i 2019. For indvandring begrundet i uddannelse er omfanget i 2022 fortsat noget lavere end niveauet forud for pandemien. Asylrelateret indvandring fordobles fra 2021 til 2022, mens antallet af familiesammenføringer til området omvendt er relativt stabilt og blot reduceret en anelse relativt til 2021.

For vestlige indvandrere ses for perioden 2019 til 2020 en nedgang i indvandringen begrundet i arbejde, uddannelse, øvrige årsager samt for nordiske statsborgere. Dette er en fortsættelse af udviklingen fra 2018 til 2019 og kan således ikke entydigt henføres til pandemien. Som for ikke-vestlige indvandrere ses fra 2020 til 2022 et løft i indvandringen knyttet til de pågældende grundlag, der også her er specielt udpræget for arbejdsrelaterede ophold. Udviklingen må formodes delvist at afspejle faldet i ledigheden fra 2020 til 2022 i forbindelse med den gradvise genopretning af økonomien.

Overordnet ses i de seneste år tegn på hel eller delvis genopretning af indvandringsomfanget for de fleste grundlags vedkommende. Da udviklingen nu har pågået fra såvel 2020 til 2021 som fra 2021 til 2022, er det i årets fremskrivning valgt at indregne et delvist gennemslag af 2022-niveauet på det langsigtede skøn og et fuldstændigt gennemslag i det første fremskrivningsår 2023. Vurderingen af indvandringen til hvert grundlag efter 2023 tager således afsæt i det gennemsnitlige niveau for perioden 2015-2019 og 2022 og i sammensætningen på køn og alder i årene 2017-2019.

Fremskrivningen af indvandringen knyttet til asylområdet og af familiesammenførte til flygtninge afviger fra princippet ovenfor. For asylområdet er fremskrivningen baseret på Udlændingestyrelsens seneste vurdering af antallet af flygtninge, der skal boligplaceres i kommunerne i 2023 og 2024. Således forventes begge år 550 personer⁵. Bemærk, at skønnene ikke omfatter personer fordrevet fra Ukraine. Niveauet fastholdes i den resterende del af fremskrivningen ligeledes på 550 personer årligt, hvilket er sammenfaldende med forudsætningerne i Befolkningsfremskrivning 2022.

Omfanget af familiesammenføring til flygtninge er på sigt antaget at knytte sig til indstrømningen af indvandrere til asylområdet. En registerundersøgelse klarlægger, at mere end 85 pct. af de familiesammenførte, der pr. 1. januar deler adresse med en person med asylstatus er indvandret inden for tre år efter personen med asylstatus er indvandret. Det vurderes derfor rimeligt, at skønnet for det fremtidige indvandringsomfang er knyttet til strømmen frem for bestanden af flygtninge⁶. Antallet, der indvandrer som familiesammenførte til flygtninge, er

⁵ <https://us.dk/nyheder/2022/maj/landstallet-for-2023/> og <https://us.dk/nyheder/2023/maj/landstallet-for-2024/>. Bemærk, at landstallene for 2023 og 2024 ikke personer fordrevet fra Ukraine.

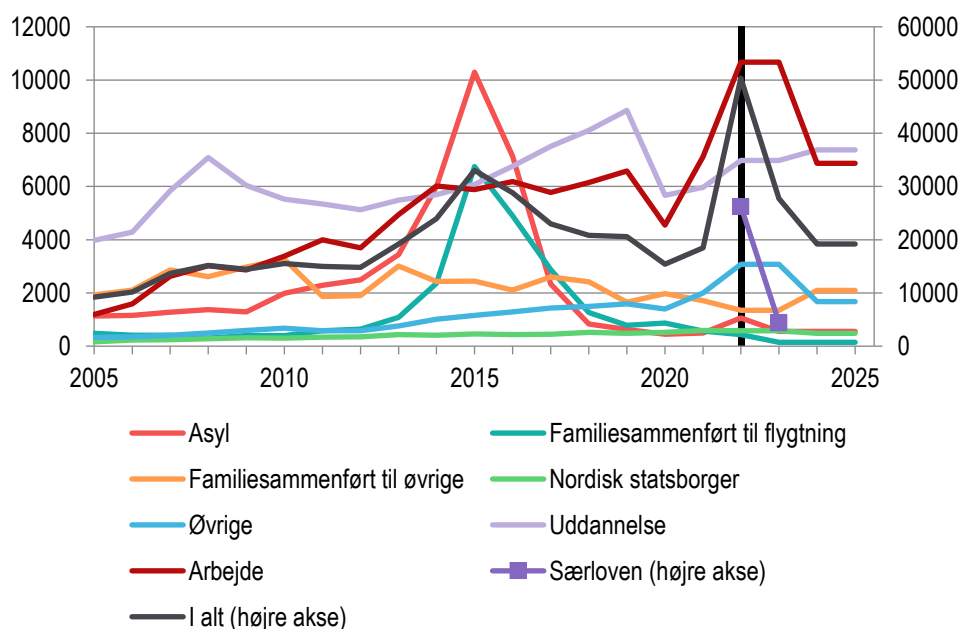
⁶ Hvis der er flere flygtninge i en husstand ses på forskellen i opholdstid til den sidste indrejse. Man kender ikke referencepersonen til den familiesammenførte. Således kan ikke klarlægges om indrejse i praksis er sket til den førstankomne flygtning. Herudover kan familiesammenførte i egen husstand ikke henføres til en herboende flygtning. I udgangspunktet er det kun i

vurderet til at være ca. 150 personer årligt svarende til, at forholdet mellem indvandringen af familiesammenførte til flygtninge og flygtninge på sigt svarer til det indbyrdes historiske forhold i perioden 2010-2013⁷. Det er herudover antaget, at indvandring af flygtninge og familiesammenførte til flygtninge i fremskrivningen er begrænset til gruppen bestående af indvandrere fra ikke-vestlige lande. Niveaueet er identisk med sidste års fremskrivning.

Som tidligere anført indregnes i 2023 en nettoindvandring fra Ukraine på 4.400 personer, hvilket således er en del færre end i 2022. Med det foreliggende datagrundlag er der ikke belæg for en retvisende vurdering af eventuel familiesammenføring til de pågældende og der er derfor bortset fra dette i fremskrivningen.

Når der bortses fra indvandring knyttet til Særloven er såvel den samlede brutto- som nettoindvandring opjusteret relativt til sidste års fremskrivning. Dette gælder både for ikke-vestlige og vestlige indvandrere uden dansk statsborgerskab.

Figur 2. Udviklingen i bruttoindvandringen for ikke-vestlige indvandrere uden dansk statsborgerskab fordelt på opholdsgrundlag, historisk og fremskrevet



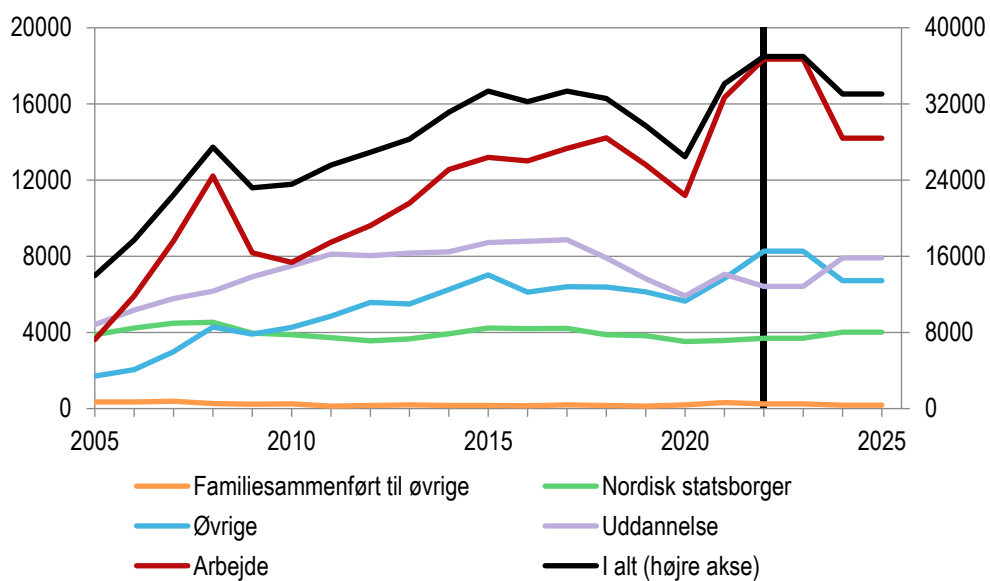
Anm. Den lodrette akse angiver det sidste historiske år 2022.

Kilde: Datagrundlag til Befolkningsfremskrivning 2023 fra Danmarks Statistik og Befolkningsfremskrivning 2023.

særlige tilfælde, at det er muligt at få familiesammenføring inden for 3 år, jf. <https://www.nyidanmark.dk/da/Ord-og-begreber/US/Familie/Familiesammenf%C3%B8ring-til-personer-med-midlertidig-beskyttelsesstatus>, hvorfor den indbyrdes relation mellem familiesammenførte og personer med asylstatus bør granskes nærmere. Familiesammenføring til øvrige opholdsgrundlag er baseret på et 5 års gennemsnit af de historiske tendenser og således ikke knyttet til hverken herboende eller netop indvandrede. Rimeligheden i dette kan med fordel også afsøges yderligere.

⁷ I perioden 2010-2013 udgør indvandringen af familiesammenførte til flygtninge omkring 20 pct. af den samlede indvandring af flygtninge og familiesammenførte hertil. Andelen er godt 50 pct. i perioden 2017-2019, men det skønnes, at den højere andel primært afspejler, at der fortsat er en del sagsbehandlinger for familiesammenføring, der knytter sig til den høje indvandring af flygtninge i 2015 og 2016. Udviklingen i forholdet er et opmærksomhedspunkt i de kommende år, hvor det løbende vil overvejes, om der er grundlag for en opjustering i den langsigtede relation. I 2020 var antallet af familiesammenførte til flygtninge næsten dobbelt så højt som antallet af flygtninge, mens det året efter var stort set det samme.

Figur 3. Udviklingen i bruttoindvandringen for vestlige indvandrere uden dansk statsborgerskab fordelt på opholdsgrundlag, historisk og fremskrevet



Anm. Den lodrette akse angiver det sidste historiske år 2022.

Kilde: Datagrundlag til Befolkningsfremskrivning 2023 fra Danmarks Statistik og Befolkningsfremskrivning 2023.

Befolkningsfremskrivning på regionalt niveau

Danmarks Statistik har siden fremskrivningen i 2016 fordelt flygtninge efter de udmeldte visiteringskvoter på kommuner.

De 550 forventede flygtninge i 2023 fordeles proportionalt med de udmeldte kommunekvoter og med en køns- og aldersfordeling som gennemsnittet af indvandrede flygtninge i årene 2019-2022. De 550 forventede flygtninge i 2024 fordeles også med køns- og aldersfordeling som gennemsnittet af indvandrede flygtninge i årene 2019-2022.

Tilflytning og indvandring ekskl. flygtninge og familiesammenførte fordeles til landsdele efter en nøgle svarende til landsdelens andel af den samlede tilflytning – opdelt på køn og alder – i årene 2019-2022 fratrukket tilflyttede flygtninge. I praksis fratrækkes i alt 550 i 2023 og 550 i 2024 – med køn og alder bestemt som beskrevet ovenfor – ud af den samlede population af tilflytninger/indvandring til landsdele, der fordeles ifølge fordelingsnøglen. Flygtninge tillægges efterfølgende.

Fordelingen på kommuner gennemføres på tilsvarende vis. I fremskrivningen fra 2025 og frem fordeles ingen flygtninge efter særskilte nøgler.

I 2023-fremskrivningen fordeles ingen ukrainere, der indvandrer efter *Lov om midlertidig opholdstilladelse til personer, der er fordrevet fra Ukraine*, efter særskilte nøgler.

| Kommunekode | Kommunenavn | Kommunekvoter for 2023* | Kommunekvoter for 2024** |
|---------------------------------|---------------|-------------------------|--------------------------|
| 101 | København | 45 | 45 |
| 147 | Frederiksberg | 5 | 14 |
| 151 | Ballerup | 4 | 4 |
| 153 | Brøndby | 0 | 0 |
| 155 | Dragør | 0 | 2 |
| 157 | Gentofte | 11 | 5 |
| 159 | Gladsaxe | 0 | 0 |
| 161 | Glostrup | 0 | 0 |
| 163 | Herlev | 1 | 2 |
| 165 | Albertslund | 0 | 0 |
| 167 | Hvidovre | 1 | 1 |
| 169 | Høje-Taastrup | 0 | 0 |
| 173 | Taarbæk | 1 | 5 |
| 175 | Rødovre | 0 | 2 |
| 183 | Ishøj | 0 | 0 |
| 185 | Tårnby | 2 | 4 |
| 187 | Vallensbæk | 0 | 0 |
| 190 | Furesø | 6 | 1 |
| 201 | Allerød | 1 | 3 |
| 210 | Fredensborg | 1 | 4 |
| 217 | Helsingør | 8 | 9 |
| 219 | Hillerød | 3 | 7 |
| 223 | Hørsholm | 1 | 0 |
| 230 | Rudersdal | 9 | 8 |
| 240 | Egedal | 7 | 6 |
| 250 | Frederikssund | 5 | 1 |
| 260 | Halsnæs | 3 | 4 |
| 270 | Gribskov | 5 | 8 |
| 400 | Bornholm | 5 | 0 |
| Region Hovedstaden I alt | | 124 | 135 |
| 253 | Greve | 4 | 3 |
| 259 | Køge | 0 | 5 |
| 265 | Roskilde | 4 | 9 |
| 269 | Solrød | 3 | 4 |
| 306 | Odsherred | 3 | 4 |
| 316 | Holbæk | 2 | 5 |
| 320 | Faxe | 5 | 4 |
| 326 | Kalundborg | 9 | 9 |
| 329 | Ringsted | 5 | 2 |
| 330 | Slagelse | 1 | 5 |
| 336 | Stevns | 6 | 4 |
| 340 | Sorø | 0 | 3 |
| 350 | Lejre | 4 | 4 |
| 360 | Lolland | 8 | 5 |
| 370 | Næstved | 5 | 2 |
| 376 | Guldborgsund | 10 | 10 |
| 390 | Vordingborg | 4 | 3 |
| Region Sjælland I alt | | 73 | 81 |

| Kommunekode | Kommunenavn | Kommunekvoter for 2023* | Kommunekvoter for 2024** |
|---------------------------------|----------------|-------------------------|--------------------------|
| 410 | Middelfart | 5 | 6 |
| 420 | Assens | 3 | 9 |
| 430 | Midtfyn | 8 | 11 |
| 440 | Kerteminde | 4 | 1 |
| 450 | Nyborg | 6 | 1 |
| 461 | Odense | 14 | 13 |
| 479 | Svendborg | 8 | 9 |
| 480 | Nordfyns | 6 | 5 |
| 482 | Langeland | 3 | 2 |
| 492 | Ærø | 1 | 1 |
| 510 | Haderslev | 2 | 3 |
| 530 | Billund | 5 | 3 |
| 540 | Sønderborg | 8 | 7 |
| 550 | Tønder | 0 | 1 |
| 561 | Esbjerg | 13 | 15 |
| 563 | Fanø | 1 | 1 |
| 573 | Varde | 12 | 6 |
| 575 | Vejen | 8 | 6 |
| 580 | Aabenraa | 7 | 9 |
| 607 | Fredericia | 0 | 6 |
| 621 | Kolding | 9 | 7 |
| 630 | Vejle | 12 | 3 |
| Region Syddanmark I alt | | 135 | 125 |
| 615 | Horsens | 4 | 5 |
| 657 | Herning | 9 | 7 |
| 661 | Holstebro | 6 | 5 |
| 665 | Lemvig | 4 | 4 |
| 671 | Struer | 2 | 2 |
| 706 | Syddjurs | 10 | 9 |
| 707 | Norddjurs | 7 | 5 |
| 710 | Favrskov | 9 | 4 |
| 727 | Odder | 5 | 0 |
| 730 | Randers | 15 | 15 |
| 740 | Silkeborg | 5 | 15 |
| 741 | Samsø | 1 | 1 |
| 746 | Skanderborg | 10 | 12 |
| 751 | Århus | 28 | 25 |
| 756 | Brande | 7 | 3 |
| 760 | Skjern | 13 | 9 |
| 766 | Hedensted | 6 | 5 |
| 779 | Skive | 2 | 7 |
| 791 | Viborg | 9 | 8 |
| Region Midtjylland I alt | | 152 | 141 |
| 773 | Morsø | 0 | 5 |
| 787 | Thisted | 5 | 5 |
| 810 | Brønderslev | 7 | 8 |
| 813 | Frederikshavn | 3 | 1 |
| 820 | Vesthimmerland | 6 | 8 |
| 825 | Læsø | 0 | 1 |
| 840 | Rebild | 0 | 0 |
| 846 | Mariagerfjord | 7 | 7 |
| 849 | Jammerbugt | 8 | 8 |
| 851 | Aalborg | 19 | 13 |
| 860 | Hjørring | 11 | 12 |
| Region Nordjylland I alt | | 66 | 68 |
| Danmark I alt | | 550 | 550 |

* Kilde: Udlændingestyrelsen, brev af 29. september 2022

** Kilde: Udlændingestyrelsen, brev af 30. april 2023, Sagsnr. 23/108198