



**social og
indenrigsministeriet**

**Afrapportering fra arbejdsgruppe om opgørelser
af personer med indvandrerbaggrund**

Marts 2020

Afrapportering fra arbejdsgruppe om opgørelser af personer med indvandrerbaggrund

Marts 2020

I tabeller kan afrunding medføre,
at tallene ikke summer til totalen.

Henvendelse om publikationen
kan ske til:
Social- og Indenrigsministeriet
Holmens Kanal 22
1060 København K
T 72 28 24 00

Elektronisk Publikation:
ISBN: 978-87-971298-2-1

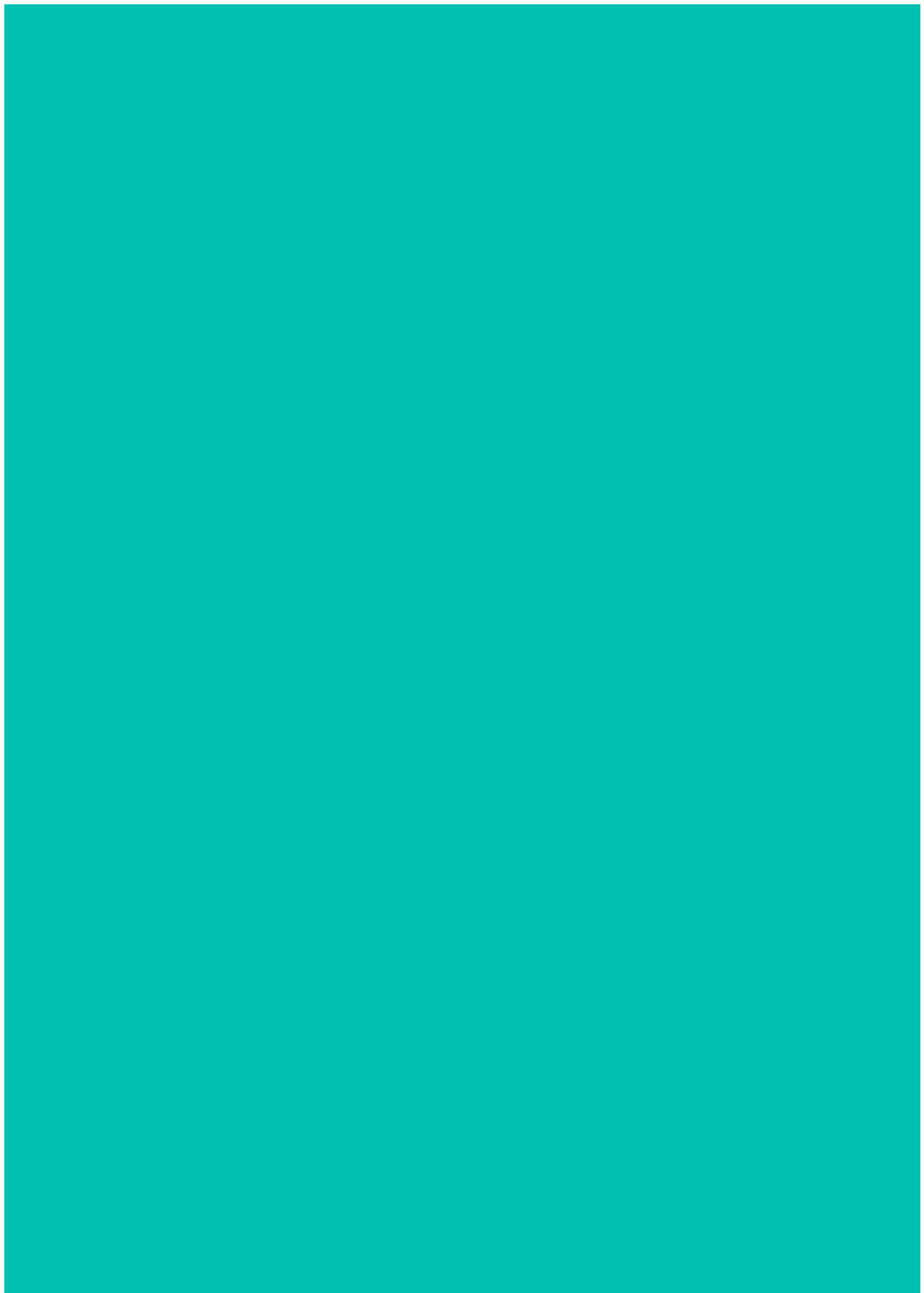
Publikationen kan hentes på
Social- og Indenrigsministeriets hjemmeside:
www.sim.dk

Indhold

Resumé og forslag til nye statistiske opgørelser	9
1.1 Indledning.....	9
1.2 De eksisterende definitioner	9
1.3 Andre landes definitioner	10
1.4 Hensyn i valg af opgørelsesmetode	12
1.5 Komparativ analyse.....	13
1.6 Forslag til ny opgørelsesmetode.....	19
Baggrund for eksisterende definitioner	22
2.1 Herkomstdefinitionen.....	22
2.2 Definitionen "Børn af efterkommere"	26
Internationale definitioner	30
3.1 Finlands statistikbureau.....	31
3.2 Sveriges statistikbureau	33
3.3 Norges statistikbureau.....	36
3.4 Nederlandenes statistikbureau	38
3.5 Tysklands statistikbureau	43
3.6 Opsummering.....	49
Mulige nye opgørelser.....	51
4.1 Formålsbeskrivelse og styrende hensyn.....	51
4.2 Vurdering af eksisterende definitioner	52
4.3 Afgrænsning af analyse.....	54
4.4 Delanalyse 1: Tysklands og Nederlandenes definitioner	55
4.5 Delanalyse 2: Metodiske betragtninger	76
4.6 Opsummering og anbefalinger - Nye metoder og opgørelser.....	97
Bilag 1. Ukendte personer	101
4.7 Danmarks Statistik – Ukendte personer	101
4.8 Finlands statistikbureau - ukendte personer.....	102
4.9 Sveriges statistikbureau - ukendte personer.....	103
4.10 Norges statistikbureau - ukendte personer.....	103
4.11 Nederlandenes statistikbureau - ukendte personer.....	104
Bilag 2. Implementering af internationale definitioner	105
4.12 Finlands definition	105

Indhold

4.13 Sveriges definition	105
4.14 Tyskland	106
4.15 Norge	106
4.16 Nederlandene	107



Kapitel 1

Resumé og forslag til nye statistiske opgørelser

1.1 Indledning

Den tidligere økonomi- og indenrigsminister besluttede i marts 2019 at nedsætte en arbejdsgruppe med det formål, at kortlægge om de eksisterende opgørelser af personer med indvandrerbaggrund er fyldestgørende, og at komme med forslag til nye definitioner og afgrænsninger. Baggrunden for nedsættelsen af arbejdsgruppen var Udlændinge- og Integrationsudvalgets beretning om beslutningsforslag B37 om opgørelse af personer med indvandrerbaggrund. Denne rapport udgør arbejdsgruppens afrapportering til regeringen.

Som det også fremgår af beretningen om beslutningsforslaget er Danmarks Statistik uafhængig i faglige anliggender. Regeringen kan således ikke pålægge Danmarks Statistik at ændre sin nuværende definition af herkomst. Arbejdsgruppen kan derimod bidrage med faglig argumentation og anbefalinger som input til Danmarks Statistiks egen vurdering af behovet for ændring af den nuværende definition af herkomst.

Arbejdsgruppen består af:

- Torben Tranæs, forskningsdirektør i VIVE
- Jan Rose Skaksen, forskningschef i Rockwoolfonden
- Niels Ploug, afdelingsdirektør for personstatistik i Danmarks Statistik
- Henrik Kyvsgaard, analysechef i Udlændinge- og Integrationsministeriet
- Ellen Klarskov Lauritzen, afdelingschef i Social- og Indenrigsministeriet

Arbejdsgruppen sekretariatsbetjenes af Social- og Indenrigsministeriet, og beregningerne er foretaget af Danmarks Statistik.

1.2 De eksisterende definitioner

Danmarks Statistik anvender den såkaldte herkomstdefinition til at afgrænse personer med indvandrerbaggrund. Herkomstdefinitionen afgrænser indvandrere, efterkommere og personer med dansk oprindelse på baggrund af deres forældres fødeland og statsborgerskab samt personens eget fødeland.

Andre vestlige lande opdeler befolkningen efter race eller etnicitet, som det fx er tilfældet i USA. Oplysningerne indhentes via spørgeskemaundersøgelser, og svarene er derfor et udtryk for personernes subjektive vurderinger. Oplysninger om befolkningens egen opfattelse af racemæssig eller etnisk tilhørsforhold registreres ikke i Danmark. Det skal ses i sammenhæng med, at det i Danmark er muligt at basere befolkningsopgørelser på registeroplysninger, som er registreret af danske myndigheder. I Danmark er det derfor

tilgangen, at den officielle statistik tager udgangspunkt i oplysninger om forældrenes karakteristika, der hentes fra Danmarks Statistiks befolkningsregistre.

Udgangspunktet for herkomstdefinitionen er, at hvis mindst én forælder har dansk statsborgerskab og er født i Danmark, er personen efter definitionen af dansk oprindelse. Personer med indvandrerbaggrund omfatter således personer, hvor ingen af forældrene er både dansk statsborger og født i Danmark. Personer med indvandrerbaggrund defineres som indvandrere, hvis de er født i udlandet, og som efterkommere, hvis de er født i Danmark.

Som supplement til herkomstdefinitionen opgør Danmarks Statistik også børn af efterkommere. Børn af efterkommere har forældre, hvoraf mindst én er efterkommer, og ingen af forældrene har dansk oprindelse. Børnene er i Danmarks Statistiks herkomstdefinition kategoriseret som enten personer med dansk oprindelse eller efterkommere.

Beskrivelsen af de eksisterende definitioner anvendt af Danmarks Statistik findes i kapitel 2.

1.3 Andre landes definitioner

Arbejdsgruppen har afdækket hvilke definitioner som statistikbureauerne i Finland, Nederlandene, Norge, Sverige og Tyskland anvender til at afgrænse personer med udenlandsk baggrund, og har beregnet, hvordan fordelingen af personer ville være, hvis disse definitioner blev anvendt i Danmark. Ingen af landene har identiske definitioner, da der anvendes forskellige variable eller kategoriseringer på tværs af landene. Der er dog et stort sammenfald mellem de populationer, der dannes på baggrund af Finland, Norge, Sverige og Danmarks definitioner, jf. tabel 1.1. Disse beskrives nærmere i kapitel 3.

Tabel 1.1

Andre landes definitioner anvendt i dansk kontekst

	Antal personer med udenlandsk baggrund	Andel personer med udenlandsk baggrund af hele befolkningen
Norges definition	783.886	13,5 pct.
Finlands definition	791.585	13,6 pct.
Danmarks herkomstdefinition	793.601	13,7 pct.
Danmarks herkomstdefinition inkl. børn af efterkommere	817.073	14,1 pct.
Sveriges definition	855.543	14,7 pct.
Tysklands definition, Arbejdskraftundersøgelsen	963.377	16,6 pct.
Nederlandenes definition	1.076.939	18,5 pct.
Tysklands definition, Census	1.128.044	19,4 pct.
Nederlandenes definition inkl. 3. generation	1.229.247	21,2 pct.

Kilde: Danmarks Statistik.

Tyskland har både en definition, som blev anvendt i folketællingen 2011 (Census), og en definition, som anvendes i den tyske arbejdskraftundersøgelse (AKU). I AKU-definitionen omfatter ”personer med immigrantbaggrund med egen immigrationserfaring” personer, der er født i udlandet, som har eller har haft udenlandsk statsborgerskab, og personer, der er født i udlandet, hvor mindst én af forældrene har eller har haft udenlandsk statsborgerskab. Blandt personer født i Tyskland kategoriseres alle, som har eller har haft udenlandsk statsborgerskab, samt personer, hvor mindst én forælder har eller har haft udenlandsk statsborgerskab, som ”personer med migrantbaggrund uden egen migrationserfaring”. Alle andre kategoriseres som personer uden immigrantbaggrund.

I census-definitionen er alle personer født i udlandet uanset statsborgerskab kategoriseret som ”personer med immigrantbaggrund med egen immigrationserfaring”. Blandt personer født i Tyskland kategoriseres alle udenlandske statsborgere samt tyske statsborgere med mindst én forælder født i udlandet, som ”personer med migrantbaggrund uden egen migrationserfaring”. Øvrige personer kategoriseres som ”personer uden migrantbaggrund”.

Med de tyske definitioner afgrænses væsentligt flere personer med indvandrerbaggrund end med herkomstdefinitionen, bl.a. fordi at alle med én udenlandsk forælder og alle udenlandske statsborgere er omfattet. Hvis de tyske definitioner anvendes i dansk kontekst er det således hhv. 16,6 pct. af befolkningen for AKU-definitionen og 19,4 pct. af befolkningen for census-definitionen, som har udenlandsk baggrund, jf. tabel 1.1.

I den nederlandske definition kategoriseres alle, hvor begge forældre er indenrigsfødt, som personer af nederlandsk baggrund. Alle andre har immigrantbaggrund. Hvis de selv er født i udlandet, tilhører de ”1. generation med immigrantbaggrund”, og hvis de er født

i Nederlandene, tilhører de ”2. generation med immigrantbaggrund”. Hvis den nederlandske definition anvendes i dansk kontekst, har 18,5 pct. af befolkningen udenlandsk baggrund mod 13,7 pct. med herkomstdefinitionen, jf. tabel 1.1.

Nederlandene har som det eneste af de afdækkede lande en opgørelse af personer med 3. generations migrantbaggrund, der kan sammenlignes med Danmarks Statistiks definition af børn af efterkommere. Som med den danske definition afgrænses den nederlandske definition af ”børn af forældre med 2. generation immigrantbaggrund” ud fra om mindst én forælder har efterkommerbaggrund. I modsætning til den danske definition indgår dog også børn, hvor den ene forælder har nederlandsk baggrund. Når den nederlandske definition anvendes i dansk kontekst omfatter den væsentligt flere personer end den danske definition, da den omfatter 145.182 personer, der er klassificeret som personer med dansk oprindelse efter Danmarks Statistiks definitioner.

Hvis børn af efterkommere indgår i beregningen har 14,1 pct. af befolkningen udenlandsk baggrund ifølge de danske definitioner, mens det tilsvarende er 21,2 pct. af befolkningen, hvis den nederlandske definition anvendes i dansk kontekst.

1.4 Hensyn i valg af opgørelsesmetode

Arbejdsgruppen har oplistet en række hensyn, som har været styrende for vurderingen af de danske og de internationale definitioner, jf. boks 1.1. Hensynet til statistisk anvendelighed har været det mest tungtvejende i arbejdsgruppens vurderinger.

Boks 1.1

Hensyn, som har indgået i arbejdsgruppens udarbejdelse af forslag til definitioner

- a) Definitionen skal være statistisk anvendelig til integrationsanalyser.
- b) Definitionen skal give nødvendige oplysninger til lovforberedelse og til administration af lovgivning.
- c) Definitionen skal være klar og entydig i forhold til, hvornår personer med udenlandsk baggrund betragtes som personer med dansk oprindelse.
- d) Definitionen skal bidrage til at belyse befolkningens demografiske sammensætning.
- e) Personer skal i videst muligt omfang ikke kunne skifte kategori over deres livsforløb.
- f) Grupperne skal være gensidigt udelukkende, men sammenlignelige.
- g) Definitionen skal være nem at kommunikere og forstå.
- h) Flere definitioner bidrager til klarhed. Derfor tilstræbes det, at arbejde med én definition eller så få definitioner som muligt.
- i) Definitionen skal så vidt muligt være sammenlignelig med de andre nordiske lande.
- j) Grupperne skal kunne dannes på baggrund af Danmarks Statistiks befolkningsregister.
- k) Afgrænsningen skal give mulighed for at sammenligne befolkningssammensætningen over tid.

De danske definitioner bygger på karakteristika ved forældrene, og afgrænsningerne understøtter, at grupperne af indvandrere, efterkommere og børn af efterkommere er ensartede og adskiller sig fra den resterende del af befolkningen. Derfor indgår fx adopterede og udlandsdanskernes børn i kategorien af personer med dansk oprindelse, såfremt

én eller begge forældre både er født i Danmark og har dansk statsborgerskab. Udgangspunktet for denne afgrænsning er, at personer med én dansk forælder må forventes at have bedre forudsætninger ift. fx sprog, kulturforståelse og samfundsforståelse end personer, hvor begge forældre er udenlandske. Den antagelse har arbejdsgruppen afprøvet i kapitel 4, hvor arbejdsgruppen har gennemført komparative analyser af uddannelse, beskæftigelse, kriminalitet for den tyske census-definition og herkomstdefinitionen, samt af den nederlandske definition af 3. generation med indvandrerbaggrund. Analysen har taget udgangspunkt i den tyske og nederlandske definition, da disse definitioner adskiller sig mest fra den danske.

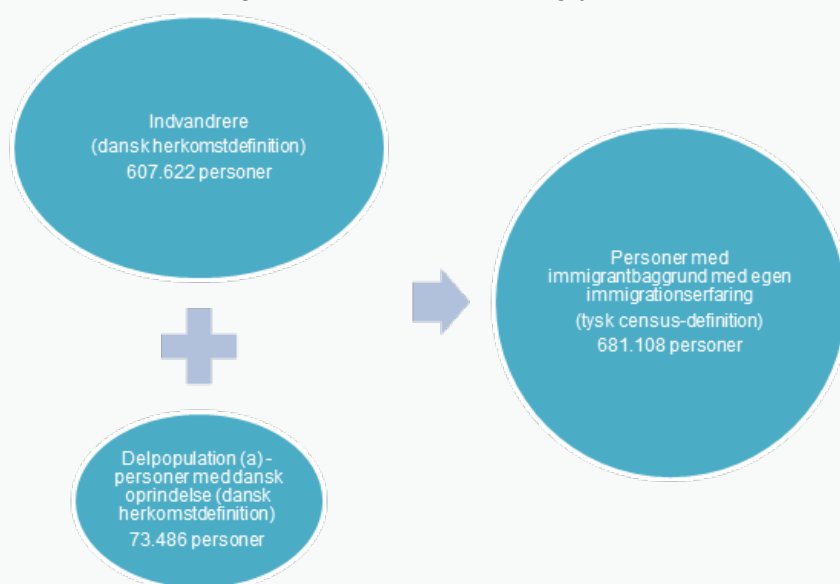
1.5 Komparativ analyse

Komparativ undersøgelse af indvandrere

Den tyske census-definition af ”personer med migrantbaggrund med egen immigrationserfaring” indeholder alle personer, der er født i udlandet. Den inkluderer derfor 73.486 personer, som i herkomstdefinitionen har dansk oprindelse, og denne gruppe betegnes i det følgende som delpopulation (a), jf. figur 1.1.

Figur 1.1

Indvandrere – sammenhæng mellem den danske definition og tyske census-definition



Kilde: Danmarks Statistik.

Delpopulation (a) er kendetegnet ved, at mere end halvdelen har to forældre født i Danmark, jf. tabel 1.2. 11 pct. har en forælder, som er født i et ikke-vestligt land, hvoraf Thailand og Filippinerne er de to største oprindelseslande.

Tabel 1.2

Delpopulation (a) fordelt på forældres fødeland

Forældres fødeland	Andel i pct.
Begge forældre født i Danmark	54 pct.
En forælder født i Danmark og én ukendt forælder	13 pct.
En forælder født i Danmark og én forælder født i et vestligt land	21 pct.
En forælder født i Danmark og én forælder født i et ikke-vestligt land	11 pct.
I alt	100 pct.

Kilde: Danmarks Statistik.

Hvis den tyske census-definition af personer med immigrantbaggrund med egen erfaring anvendes i dansk kontekst, fås en højere beskæftigelse, et højere karaktergennemsnit og en større andel med kompetencegivende uddannelse end ved brug af herkomstdefinitionen for indvandrere, ligesom der fås en lavere kriminalitetsrate for mænd. Forklaringen kan findes ved at se på delpopulation (a), som på de fleste parametre ligner personer med dansk oprindelse mere end indvandrerne. Delpopulation (a) har fx et beskæftigelsesindeks, der er 17 procentpoint højere end indvandrerne og 8 procentpoint lavere end personer med dansk oprindelse. Delpopulation (a) har også 9 procentpoint flere med en kompetencegivende uddannelse sammenlignet med indvandrerne, og kun 3 procentpoint færre end personer med dansk oprindelse. Hvis man ser på karaktergennemsnittene ved folkeskolens afgangsprøve har delpopulation (a) et højere gennemsnit end personer med dansk oprindelse.

Tabel 1.3

Sammenligning af herkomstdefinitionen og den tyske census-definition af personer med immigrantbaggrund med egen erfaring ift. beskæftigelse, uddannelse, karaktergennemsnit i folkeskolen og kriminalitet.

	Beskæftigelsesindeks (hele befolkningen = 100)	Andel med kompetencegivende uddannelse for 25-64-årige	Karaktergennemsnit ved folkeskolens afgangsprøve	Kriminalitetsindeks, mænd (alle mænd = 100)	Kriminalitetsindeks, kvinder (alle kvinder = 100)
Personer med immigrantbaggrund med egen erfaring (tysk census-definition)	81	65 pct.	6,1	116	102
Indvandrere (herkomstdefinitionen)	79	64 pct.	5,2	118	101
Delpopulation (a)	96	73 pct.	7,3	102	112
Personer med dansk oprindelse (herkomstdefinitionen)	104	76 pct.	7,2	93	97

Anm.: Beskæftigelsesindekset tager højde for forskelle i gruppernes alderssammensætning og er konstrueret for 16-64-årige. Kriminalitetsindekset tager højde for forskelle i gruppernes alderssammensætning og er konstrueret for 15-79-årige pba. afgørelser.

Kilde: Danmarks Statistik.

Mænd i delpopulation (a) har en 9 procentpoint højere kriminalitetsrate end personer med dansk oprindelse, men den er samtidigt 16 procentpoint lavere end blandt indvandrere. Kun ift. kvinders kriminalitet har delpopulation (a) en højere rate end både indvandrere og personer med dansk oprindelse.

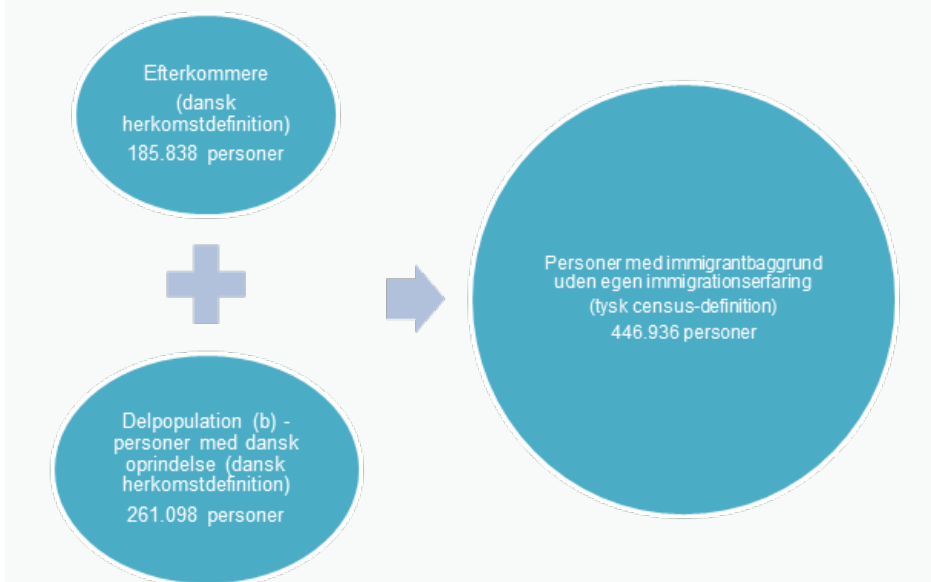
Sammenligningen viser, at delpopulation (a) i højere grad ligner personer af dansk oprindelse end indvandrere, og en inklusion af denne gruppe i definitionen vil derfor bidrage til at gøre statistikkerne mindre præcise ift. at følge integrationsudfordringer.

Komparativ undersøgelse af efterkommere

Efterkommere er i den tyske census-definition betegnet ”personer med immigrantbaggrund uden egen immigrationserfaring”. Den tyske definition omfatter væsentligt flere personer end den danske, og når den anvendes i dansk kontekst, bliver 261.098 personer med dansk oprindelse kategoriseret som ”personer med immigrantbaggrund uden egen immigrationserfaring”. Denne gruppe betegnes i det følgende som delpopulation (b) og er kendetegnet ved at have én forælder, der er født i udlandet, eller ved at de selv er udenlandske statsborgere.

Figur 1.2

Efterkommere - sammenhæng mellem den danske definition og tyske census-definition



Kilde: Danmarks Statistik.

Delpopulation (b) er kendetegnet ved, at næsten alle har én forældre født i udlandet. For 62 pct. er denne forælder født i et vestligt land og for 38 pct. er denne forælder født i et ikke-vestligt land. For ikke-vestlige lande er de største oprindelseslande Tyrkiet og Sydkorea.

Også for "personer med immigrantbaggrund uden egen immigrationserfaring" ligner de ekstra personer, som indgår i definitionen (delpopulation (b)), mere personer med dansk oprindelse end efterkommergruppen. Delpopulation (b) har fx et beskæftigelsesindeks, der er 9 procentpoint højere end efterkommere og 5 procentpoint lavere end personer med dansk oprindelse. Delpopulation (b) har også 10 procentpoint flere med en kompetencegivende uddannelse sammenlignet med efterkommere, og kun 5 procentpoint færre end personer med dansk oprindelse. Hvis man ser på karaktergennemsnittene ved folkeskolens afgangsprøve har delpopulation (b) det samme gennemsnit som personer med dansk oprindelse.

Tabel 1.4

Sammenligning af herkomstdefinition og tysk censusdefinition af personer med immigrantbaggrund uden egen erfaring ift. beskæftigelse, uddannelse, karaktergennemsnit i folkeskolen og kriminalitet.

	Beskæftigelsesindeks (hele befolkningen = 100)	Andel med kompetencegivende uddannelse for 30-årige	Karaktergennemsnit ved folkeskolens afgangsprøve	Kriminalitetsindeks, mænd (alle mænd = 100)	Kriminalitetsindeks, kvinder (alle kvinder = 100)
Personer med immigrantbaggrund uden egen erfaring (tysk censusdefinition)	96	69 pct.	6,6	152	149
Efterkommere (herkomstdefinitionen)	90	63 pct.	6	227	212
Delpopulation (b)	99	73 pct.	7,2	102	112
Personer med dansk oprindelse (herkomstdefinitionen)	104	78 pct.	7,2	93	97

Anm.: Beskæftigelsesindekset tager højde for forskelle i gruppernes alderssammensætning og er konstrueret for 16-64-årige. Kriminalitetsindekset tager højde for forskelle i gruppernes alderssammensætning og er konstrueret for 15-79-årige pba. afgørelser.

Kilde: Danmarks Statistik.

Mænd i delpopulation (b) har en 9 procentpoint højere kriminalitetsrate end mænd med dansk oprindelse, men den er samtidigt 125 procentpoint lavere end blandt efterkommere. Kvinderne i delpopulation (b)'s kriminalitetsrate er 15 procentpoint højere end for kvinder med dansk oprindelse men 100 procentpoint lavere end blandt kvindelige efterkommere.

Sammenligningen viser, at delpopulation (b) også i højere grad ligner personer af dansk oprindelse end efterkommere, og en inklusion af denne gruppe i definitionen vil derfor bidrage til at gøre statistikkerne mindre præcise ift. at følge integrationsudfordringer.

Komparativ undersøgelse af børn af efterkommere

Da Nederlandene er det eneste af de undersøgte lande, som arbejder med en definition for 3. generation, gennemføres sammenligningen for denne gruppe.

Når den nederlandske definition anvendes i dansk kontekst er der 152.308 personer, som kategoriseres som personer med migrantbaggrund 3. generation, mens der med den danske definition er 26.504 børn af efterkommere.

Definitionen af personer med migrantbaggrund 3. generation sammenlignes dog udelukkende med herkomstdefinitionens personer med dansk oprindelse, da børn af efterkommere er for unge til, at de kan indgå i sammenlignende analyser af uddannelse, beskæftigelse og kriminalitet. Sammenligningen viser, at de to grupper ligner hinanden meget, jf. tabel 1.5. Der er kun nogle få procentpoints forskel på de to grupper. Den nederlandske definition identificerer derfor ikke tydelige integrationsudfordringer, hvilket hænger sammen med, at den medtager en meget bred gruppe af personer.

Tabel 1.5

Sammenligning af personer med dansk oprindelse og nederlandsk definition af 3. generation ift. beskæftigelse, uddannelse, karaktergennemsnit i folkeskolen og kriminalitet.

	Beskæftigelsesindeks (hele befolkningen = 100)	Andel med kompetencegivende uddannelse for 30-årige	Karaktergennemsnit ved folkeskolens afgangsprøve	Kriminalitetsindeks, mænd (alle mænd = 100)	Kriminalitetsindeks, kvinder (alle kvinder = 100)
3. generation immigrantbaggrund (nederlandsk definition)	102	77 pct.	7,4	94	102
Personer med dansk oprindelse (herkomstdefinitionen)	104	78 pct.	7,2	93	97

Anm.: Beskæftigelsesindekset tager højde for forskelle i gruppernes alderssammensætning og er konstrueret for 16-64-årige. Kriminalitetsindekset tager højde for forskelle i gruppernes alderssammensætning og er konstrueret for 15-79-årige pba. afgørelser.

Kilde: Danmarks Statistik.

Opsummering

Den komparative analyse har vist, at hvis de danske definitioner blev erstattet med den tyske census-definition eller den nederlandske definition, ville det blive sværere at identificere integrationsudfordringer, da de statistiske resultater bliver mere sløret. Herkomstdefinitionen giver dermed et mere tydeligt billede af gruppernes integration i det danske samfund.

De danske definitioner har dog også en række svagheder i forhold til de oplyste hensyn. Kommunikationsmæssigt er det udfordrende, at der anvendes to definitioner, hvor

samme person både kan klassificeres som havende dansk oprindelse i den ene og være børn af efterkommer i den anden. Herkomstdefinitionen er også mindre anvendelig til at belyse befolkningens demografiske sammensætning, hvis man er interesseret i at belyse personer, som delvist har udenlandske rødder. Det kan give en oplevelse af, at definitionen ikke er tydelig i forhold til, hvornår personer med udenlandsk baggrund betragtes som personer med dansk oprindelse.

1.6 Forslag til ny opgørelsesmetode

På baggrund af analyserne af andre landes definitioner har arbejdsgruppen to forslag til ændringer af de nuværende opgørelser.

1. Underopdeling af personer med dansk oprindelse

Arbejdsgruppen foreslår, at personer med dansk oprindelse underopdeles efter forældrenes fødeland og statsborgerskab for at give et fuldstændigt billede af befolkningens demografiske sammensætning, jf. tabel 1.6. Denne tilgang anvendes allerede i Norge. Hver undergruppe er nærmere beskrevet i kapitel 4.

Konkret anbefales det at Danmarks Statistik stiller tabeller til rådighed i Statistikbanken, der underopdelte personer med dansk oprindelse efter fødeland og forældrenes fødeland og statsborgerskab. Det anbefales også, at publikationen "Indvandrere i Danmark" udvides med et kapitel, der belyser den demografiske sammensætning blandt personer med dansk oprindelse. Disse konkrete initiativer vil tilføje gennemsigtighed til statistikken, da det herigennem tydeliggøres, at personer med dansk oprindelse er en bredt sammensat population. Underopdelingen giver også mulighed for at opgøre antallet af personer med dansk oprindelse, som klassificeres som personer med migrantbaggrund efter andre landes definitioner. Eksempelvis bliver muligt at opgøre de 284.000 personer med dansk oprindelse, der har én forælder, der er født i udlandet, og som derfor klassificeres som personer med migrantbaggrund ifølge den nederlandske definition.

Tabel 1.6

Personer med dansk oprindelse fordelt efter fødeland og forældrenes fødeland og statsborgerskab

Født i Danmark	Antal
Gruppe 0: Ingen kendte forældre	959.197
Gruppe 1: To forældre født i Danmark, begge forældre har dansk statsborgerskab	3.626.513
Gruppe 2: En forælder født i Danmark, en ukendt forælder	83.937
Gruppe 3: To forældre født i Danmark, en forælder har udenlandsk statsborgerskab	8.852
Gruppe 4: En forælder født i Danmark, en forælder født i udlandet med udenlandsk statsborgerskab	115.674
Gruppe 5: En forælder født i Danmark, en forælder født i udlandet med dansk statsborgerskab	144.821
Født i udlandet	k
Gruppe 6: To forældre født i Danmark, begge forældre har dansk statsborgerskab	39.424
Gruppe 7: To forældre født i Danmark, en forælder har udenlandsk statsborgerskab	391
Gruppe 8: En forælder født i Danmark, en forælder født i udlandet med dansk statsborgerskab	6.682
Gruppe 9: En forælder født i Danmark, en forælder født i udlandet med udenlandsk statsborgerskab	17.127
Gruppe 10: En forælder født i Danmark og en ukendt forælder	9.862

Kilde: Danmarks Statistik.

2. Børn af efterkommere

Arbejdsgruppen anbefaler også, at Danmarks Statistik stiller tabeller til rådighed i Statistikbanken, som kombinerer herkomstdefinitionen og definitionen børn af efterkommere, for at give et samlet overblik over indvandrere, efterkommere og børn af efterkommere. I tabellen udskilles børn af efterkommere dels af gruppen af personer med dansk oprindelse og dels af efterkommergruppen, således at den nye underopdeling vil have følgende kategorier:

1. Indvandrere
2. Efterkommere (excl. børn af efterkommere)
3. Børn af efterkommere
4. Personer med dansk oprindelse (excl. børn af efterkommere)

Arbejdsgruppen bemærker, at der ikke er tale om en ny statistisk definition. Derimod er der tale om en ny underopdeling, som tydeliggør samspillet mellem herkomstdefinitionen og definitionen af børn af efterkommere. Herkomstdefinitionen vil derfor stadig være det metodiske udgangspunkt for Danmarks Statistiks produktion af statistik om personer med indvandrerbaggrund. Arbejdsgruppen lægger derfor også vægt på, at det

er vigtigt at være konsekvent med anvendelsen af betegnelsen (excl. børn af efterkommere), for at tydeliggøre forskellen til de populationer, der dannes på baggrund af herkomstdefinitionen.

Kapitel 2

Baggrund for eksisterende definitioner

Arbejdsgruppen er blevet bedt om at beskrive den historiske baggrund for de eksisterende definitioner af personer med indvandrerbaggrund. Første delafsnit i dette kapitel redegør derfor for udviklingen af Danmarks Statistiks herkomstdefinition og de bagvedliggende metodiske overvejelser. Andet afsnit går i dybden med Danmarks Statistiks definition af ”børn af efterkommere” og beskriver definitionens tilblivelse samt de overvejelser, der ligger til grund for definitionen.

2.1 Herkomstdefinitionen

2.1.1 Historisk baggrund

Danmarks Statistiks herkomstdefinition blev indført i 1991. Baggrunden var en intensiv debat om flygtninge- og indvandrerspørgsmål i sommeren 1990, hvor et gennemgående tema var et ønske om at få udbygget den eksisterende statistik på området. Som konsekvens heraf nedsatte økonomiministeren i august 1990 en arbejdsgruppe, der skulle komme med forslag til forbedring af statistikken over flygtninge og indvandrere.

Arbejdsgruppen afgav betænkning om ”Bedre statistik om flygtninge og indvandrere” i marts 1991. Konklusionen var, at statistikken burde kunne belyse udviklingen for en række persongrupper, hvoraf ”Indvandrere” og ”Andengenerations-indvandrere” var to af grupperne. Arbejdsgruppen afgav hertil en række anbefalinger til, hvordan grupperne kunne defineres:

- **Indvandrere** foreslås defineret som personer, der er født i udlandet, og som ikke er født med dansk indfødsret. De skal desuden have en opholdstilladelse, som giver dem ret til at være i landet med henblik på varigt ophold. Indvandrere afgrænses ved hjælp af oplysninger om fødeland, historisk statsborgerskab og opholdstilladelsens karakter.
- **Andengenerations-indvandrere** foreslås defineret som personer, der er født her i landet, og hvor begge forældre er indvandrere – eller kun den ene, hvis den anden er ukendt.

Med udgangspunkt i arbejdsgruppens anbefalinger fastlagde Danmarks Statistiks nogle tilnærmede definitioner. Resultatet var ”herkomstdefinitionen”, der blandt andet introducerede begrebet ”efterkommere”, som en udvidelse af begrebet ”andengenerations-indvandrere”.

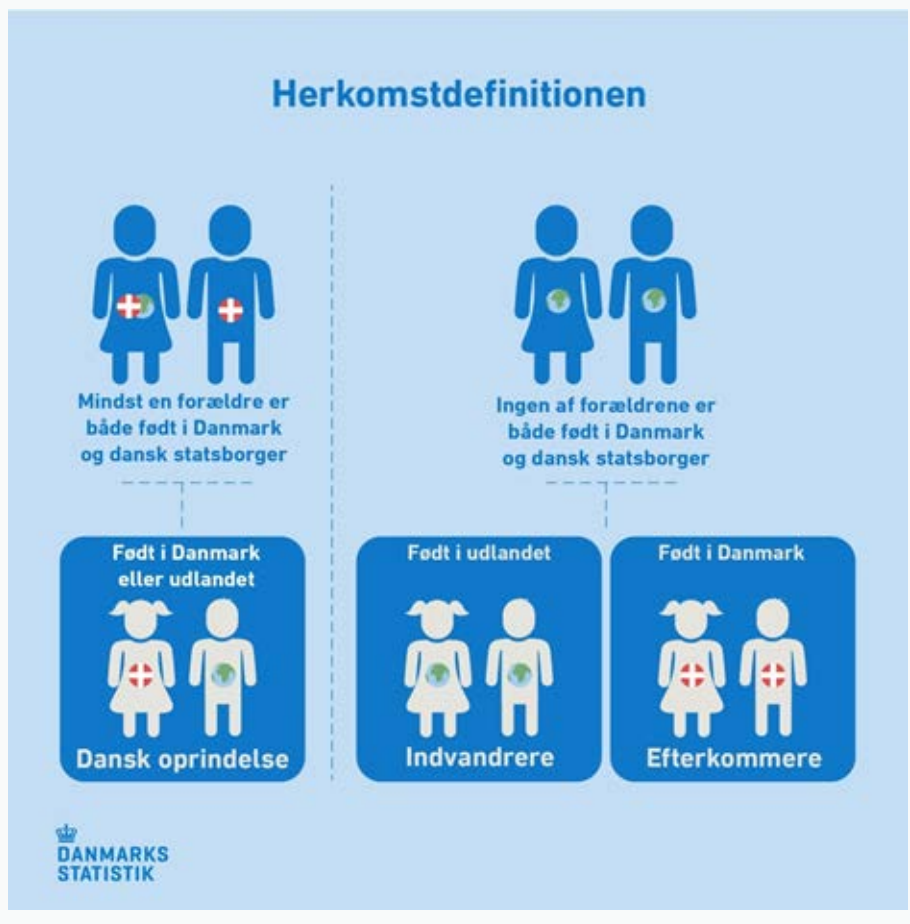
2.1.2 Redegørelse for herkomstdefinitionen

Danmarks Statistiks herkomstdefinition belyser personer, der har udenlandsk baggrund, inkl. personer, som har skiftet statsborgerskab. Herkomstdefinitionen opdeler befolkningen i tre grupper på baggrund af den enkelte persons fødeland og forældrenes fødeland og statsborgerskab:

- **Indvandrere:** Indvandrere er født i udlandet. Ingen af forældrene er både danske statsborgere og født i Danmark.
- **Efterkommer:** Efterkommere er født i Danmark. Ingen af forældrene er både danske statsborgere og født i Danmark.
- **Personer med dansk oprindelse:** Personer med dansk oprindelse er personer – uanset fødeland – der har mindst én forælder, der både er dansk statsborger og født i Danmark.

Figur 2.3

Herkomstdefinitionen



Kilde: Danmarks Statistik.

Afgørelsen af om en person tilhører kategorien personer med dansk oprindelse afhænger ikke af karakteristika ved personen selv. Det er derimod personens forældre, der er afgørende for, hvorvidt en person placeres i denne kategori. En person betegnes således ikke nødvendigvis som indvandrer, blot fordi personen er født i udlandet. Hvis mindst én af forældrene både er født i Danmark og har dansk statsborgerskab, klassificeres personen som værende af dansk oprindelse – uanset hvor personen er født henne.

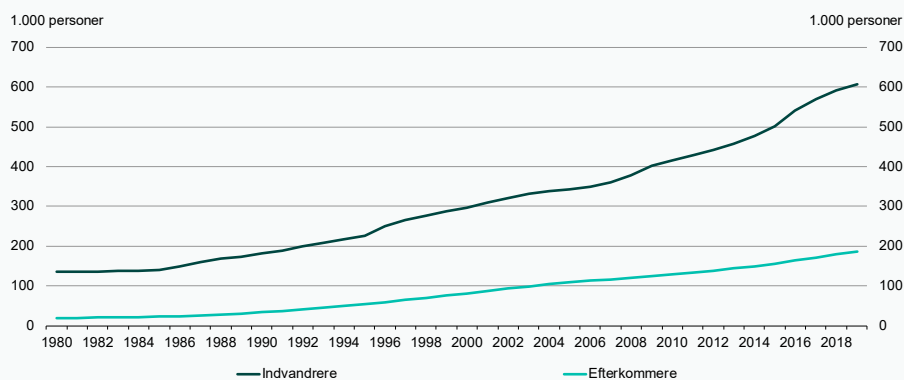
Hvis en person ikke har mindst en forælder, der både er født i Danmark og har dansk statsborgerskab, vil personen blive klassificeret som enten indvandrer eller efterkommer afhængigt af personens eget fødeland. Er personen født i udlandet klassificeres personen

som indvandrere. Er personen født i Danmark klassificeres personen som efterkommer. Indvandrere er således altid født i udlandet, og efterkommere er altid født i Danmark.

Danmarks befolkning består 1. januar 2019 af 5.806.081 personer. Heraf er 607.622 personer defineret som indvandrere og 185.979 personer er defineret som efterkommere. 5.012.480 er defineret som personer med dansk oprindelse.

Figur 2.4

Indvandrere og efterkommere, 1980-2019.



Kilde: Danmark Statistik tabel FOLK2.

Tabel 2.7

Befolkning efter herkomst, 1980-2019.

	1. januar 1980	1. januar 1990	1. januar 2000	1. januar 2010	1. januar 2019
I alt	5.122.065	5.135.409	5.330.020	5.534.738	5.806.081
Indvandrere	134.705	181.109	296.924	414.422	607.622
Efterkommere	18.253	33.462	81.238	128.316	185.979
Dansk oprindelse	4.969.107	4.920.838	4.951.858	4.992.000	5.012.480

Kilde: Danmarks Statistik tabel FOLK2.

2.1.3 Herkomstdefinitionen – Metode og statistisk formål

Indvandrere og efterkommere og deres integration i samfundet har stor almen og politisk interesse. Danmarks Statistiks herkomstdefinition er derfor en bestræbelse på at imødekomme offentlighedens behov for viden. Her er det centrale hensyn at tilvejebringe et kvalificeret statistisk billede af den del af befolkningen, der har udenlandsk baggrund og deres integration i det danske samfund.

Det bærende hensyn i herkomstdefinitionen er, at befolkningen afgrænses efter forældrenes fødeland og statsborgerskab. Herkomstdefinitionen afgrænser dermed befolkningen med udgangspunkt i forældrenes baggrund, hvilket gør det muligt at foretage analyser af forskellige befolkningsgrupper, hvor forældrebaggrund tillægges en forklaringsværdi. Kategoriseringen af om personer tilhører den ene eller anden gruppe har derfor ikke noget at gøre med, om personer tilhører en bestemt politisk, kulturel eller religiøs gruppe. Det er udelukkende en gruppering af befolkningen alt efter hvor de selv og deres forældre er født, samt hvilket statsborgerskab forældrene har. Grupperingerne anvendes til at give et nuanceret statistisk billede af indvandrere og efterkommeres integration i det danske samfund - eksempelvis på arbejdsmarkedet eller i uddannelsessystemet.

Et andet centralt hensyn, der ligger til grund for herkomstdefinitionen, er hensynet til at afgrænse ensartede grupper, der har samme forudsætninger. Eksempelvis er det ikke alle personer, der har én forælder, der er indvandrere, der klassificeres som efterkommer. Det skyldes, at hvis blot én af forældrene både er født i Danmark og har dansk statsborgerskab, så klassificeres personen som værende af dansk oprindelse – uagtet karakteristika ved den anden forælder. Når herkomstdefinitionen afgrænser befolkningen efter dette hensyn, så hænger det sammen med, at det må forventes at personer, der har mindst én forælder, der både er født i Danmark og er dansk statsborger, har andre forudsætninger for at begå sig i samfundet, end personer, der ikke opfylder dette kriterie. Afgrænsningen sikrer, at definitionerne af indvandrere og efterkommere er sammensat af personer, der i udgangspunktet må forventes at have samme integrationsforudsætninger og som adskiller sig fra den resterende del af befolkningen. Grupperingerne er således indsnævret til, hvad der i analytisk sammenhæng giver størst værdi ud fra hensynet til at kunne se på fællestræk og forskelle mellem grupperne af indvandrere, efterkommere og personer med dansk oprindelse.

2.2 Definitionen "Børn af efterkommere"

2.2.1 Historisk baggrund

Statistikken om børn af efterkommere udspringer af politisk interesse for statistisk at belyse personer, som er født i Danmark, og som har forældre, der er efterkommere. Interessen var særlig stor for de personer, som bliver kategoriseret som personer med dansk oprindelse jf. Danmarks Statistiks herkomstdefinition, fordi en af deres forældre er efterkommer med dansk statsborgerskab. Projektet var foranlediget af finanslovsbevillingen 2007:

Styrket vidensgrundlag om indvandrere og efterkommere

Med henblik på at sikre en bedre statistisk belysning af indvandrere og efterkommere i det danske samfund afsættes 1 mio. kr. til at lave en årlig statistisk belysning af efterkommerens børn. Statistikken udarbejdes af Danmarks Statistik og skal bl.a. belyse forhold vedrørende dagpasning, anbringelse uden for hjemmet, kriminalitet, undervisning mv. Det skal give bedre vidensgrundlag og bidrage til at imødegå mytedannelser

(Aftaler om Finansloven for 2007, s. 26).

På den baggrund iværksatte Danmarks Statistik et projekt med det formål at oprette en årlig statistik, som belyser forhold vedrørende efterkommeres børn i Danmark. En del af projektet var at danne et nyt begrebsapparat, hvor børn af efterkommere defineres på baggrund af deres forældres herkomst. Resultatet af projektet var definitionen ”børn af efterkommere”, og statistik om ”børn af efterkommere”, som blev udgivet første gang i forbindelse med årbogen Indvandrere i Danmark 2007.

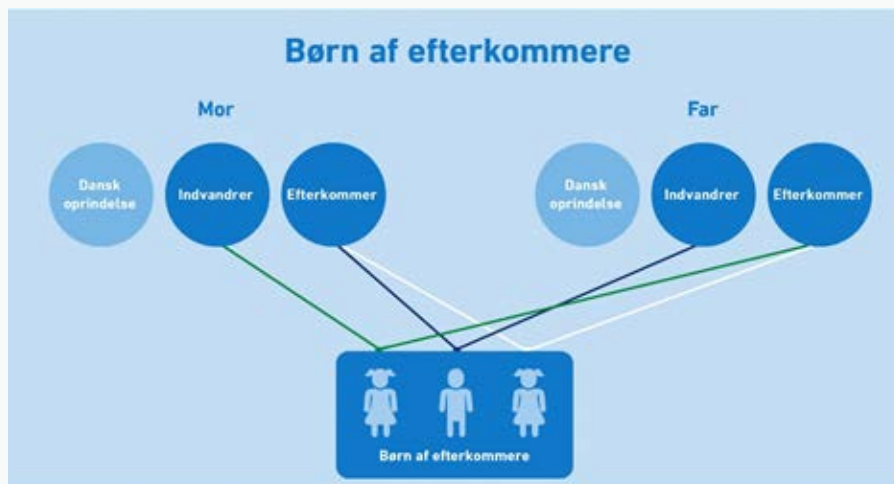
2.2.2 Redegørelse for definitionen ”Børn af efterkommere”

Til forskel fra herkomstdefinitionen, der afgrænser populationer på baggrund af forældrenes fødeland og statsborgerskab, afgrænses ”børn af efterkommere” på baggrund af forældrenes herkomst. ”Børn af efterkommere” er dermed ikke en kategori, der er en del af herkomstdefinitionen. ”Børn af efterkommere” er derimod en afledt definition, der udskilles på baggrund af selve herkomstdefinitionen. ”Børn af efterkommere” er således en undergruppe til herkomstdefinitionen, og gruppen udskilles af herkomstgrupperne personer med dansk oprindelse og efterkommere:

- **Børn af efterkommere:** Børn af efterkommere har forældre, hvoraf mindst én er efterkommer, og ingen af forældrene har dansk oprindelse. Børnene er i Danmarks Statistiks herkomstdefinition kategoriseret som enten personer med dansk oprindelse eller efterkommere.

Figur 2.5

Børn af efterkommere



Kilde: Danmarks Statistik.

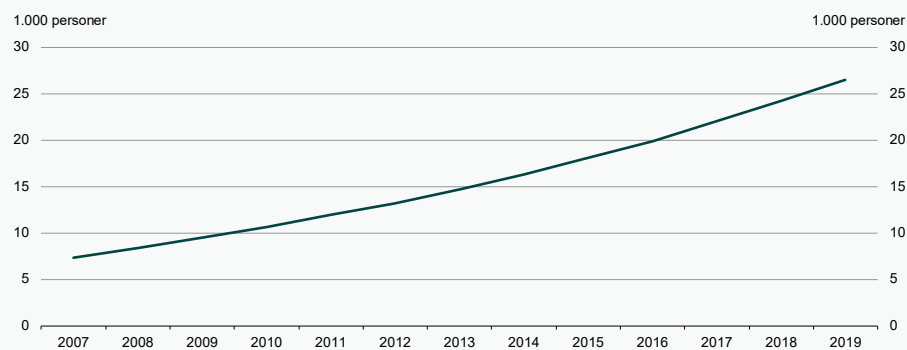
Som det også er tilfældet med herkomstdefinitionen, er det karakteristika ved personens forældre, der er afgørende for, om en person klassificeres som ”barn af efterkommer”. En person betegnes således ikke som ”barn af efterkommer”, blot fordi personen har én forælder, der er efterkommer. Det skal samtidig også være sådan, at den anden forælder ikke må være af dansk oprindelse. Har personen en forælder, der er efterkommer, vil personen derfor ikke blive klassificeret som ”barn af efterkommer”, hvis den anden forælder er klassificeret som person med dansk oprindelse.

Har personen en forælder, der er efterkommer, og ingen forældre med dansk oprindelse, klassificeres personen som ”barn af efterkommer” – såfremt personen også er kategoriseret som enten person med dansk oprindelse eller efterkommer jf. Danmarks Statistiks herkomstdefinition. 1. januar 2019 var der 26.504 børn af efterkommere i Danmark. Heraf var 23.472 defineret som personer med dansk oprindelse jf. herkomstdefinitionen og 3.032 personer var defineret som efterkommer, jf. herkomstdefinitionen.

Tabel 2.8**Børn af efterkommere, 2007-2019.**

	1. januar 2007	1. januar 2013	1. januar 2019
I alt	7.364	14.721	26.504
Jf. herkomstdefinition, heraf			
Defineret som efterkommer	1.032	1.811	3.032
Defineret som person med dansk oprindelse	6.332	12.910	23.472

Kilde: Danmarks Statistik tabel EB1 .

Figur 2.6**Børn af efterkommere, 2007-2019.**

Kilde: Danmarks Statistik tabel EB1.

2.2.3 Børn af efterkommere – Metode og statistisk formål

Logikken i Danmarks Statistiks herkomstdefinition er i høj grad baseret på, om mindst den ene af forældrene har ”baggrund” i Danmark eller ej. Denne logik går igen i afgrænsningen af ”børn af efterkommere”, der er defineret på den måde, at ingen af forældrene er af dansk oprindelse, mens mindst én af forældrene skal være efterkommer. Begge forældre har dermed oprindelse uden for Danmark i kraft af deres status som efterkommer evt. med den anden forælder som indvandrer. Definitionen sikrer dermed en ensartet afgrænsning af ”børn af efterkommere”, som må forventes at have en række fællestræk med grupperne af indvandrere og efterkommere.

Et andet hensyn, der ligger til grund for definitionen af ”børn af efterkommere”, er at ”børn af efterkommere” ikke kan være klassificeret som indvandrere jf. Danmarks Statistiks herkomstdefinition. Udgangspunktet for denne afgrænsning er, at børn, der har en forælder, der er efterkommer, og hvor barnet samtidig er klassificeret som indvandrer jf. herkomstdefinitionen, har dårligere integrationsforudsætninger, end tilsvarende børn, der er klassificeret som personer med dansk oprindelse eller efterkommere. For at sikre en ensartet afgrænsning, er gruppen af ”børn af efterkommere” derfor afgrænset til personer, der er klassificeret som enten personer med dansk oprindelse eller efterkommere jf. Danmarks Statistiks herkomstdefinition. Danmarks Statistiks definition af ”børn af efterkommere” bygger således på en række hensyn, der sikrer, at gruppen er ensartet afgrænset.

Kapitel 3

Internationale definitioner

Arbejdsgruppen har fået til opgave at komme med forslag til nye definitioner til opgørelser af personer med indvandrerbaggrund. Der findes ikke én entydig international definition, og arbejdsgruppen har derfor undersøgt definitionerne i en række lande, som vi normalt sammenligner os med, med henblik på at indhente viden om alternative opgørelsesmetoder. I dette kapitel redegøres således for de definitioner, der anvendes i følgende fem europæiske lande:

- Finland
- Nederlandene
- Norge
- Sverige
- Tyskland

Finland, Nederlandene, Norge og Sverige er udvalgt ud fra det hensyn, at det er lande, der på linje med Danmark, anvender administrative registre som kilde til befolkningsstatistikken. Der er også indhentet et bidrag fra Tyskland, selvom landet ikke baserer befolkningsstatistikken på administrative registre. Det skyldes, at én af de tyske definitioner har indgået i den offentlige debat om opgørelser af personer med indvandrerbaggrund. Tyskland anvender i modsætning til de øvrige lande spørgeskemaundersøgelser som kilde til befolkningsstatistikken. Det giver mulighed for at indhente detaljerede data som eksempelvis selvopfattet etnicitet og sprog. Men samtidig er oplysningerne også baseret på individets selvrapportering og spørgeskemaundersøgelser omfatter ofte også kun en del af befolkningen. Omvendt er befolkningsstatistikken i Danmark baseret på CPR-systemet, der omfatter alle borgere, der er bosiddende i landet.

Tabel 3.1 viser de variable, som landene benytter i deres definitioner. Det ses bl.a., at Finland, Sverige og Nederlandene anvender de samme variable, men det betyder ikke, at definitionerne er ens. Det hænger sammen med, at variablene anvendes forskelligt i de enkelte landes definitioner. Så selvom der er et overlap, har alle landene unikke definitioner. Det ses også, at Tyskland er anført med to definitioner. Den ene definition anvendes i den tyske folketælling (Census), mens den anden definition anvendes i den tyske arbejdskraftundersøgelse (AKU).

Tabel 3.9

Internationale definitioner fordelt efter anvendte variable

	Danmark	Finland	Sverige	Norge	Nederlandene	Tyskland Census	Tyskland AKU
Fødeland	X	X	X	X	X	X	X
Forældrenes fødeland	X	X	X	X	X	X	
Bedsteforældrenes fødeland				X			
Statsborgerskab						X	
Forældrenes statsborgerskab	X						
Tidligere statsborgerskab							X
Forældrenes tidligere statsborgerskab							X

Anm.: Nederlandene har også en definition for 3. generation. Definitionen er ikke anført i tabel 3.1, idet der er tale om en afledt definition. Definitionen for Nederlandenes 3. generation behandles særskilt i delafsnit 3.4.2.

I de følgende afsnit beskrives de enkelte landes definitioner, og det vises også, hvordan befolkningen fordeles, når landenes definitioner anvendes i Danmark.

3.1 Finlands statistikbureau

Finlands definition skelner mellem personer med udenlandsk baggrund og personer med finsk baggrund. Definitionen afgrænser befolkningen på baggrund af forældrenes fødeland og referencepersonens eget fødeland. Det er variable, som også indgår i Danmarks Statistiks herkomstdefinition. Finlands definition adskiller sig fra herkomstdefinitionen, idet den ikke inkluderer oplysninger om forældrenes statsborgerskab. Finland har ikke en definition, der er sammenlignelig med Danmarks Statistiks definition af ”børn af efterkommere”:

- **Personer med udenlandsk baggrund, født i udlandet:** Personer med udenlandsk baggrund, født i udlandet, er personer, som er født i udlandet og som ikke har mindst én forælder, der er født i Finland.
- **Personer med udenlandsk baggrund, født i Finland:** Personer med udenlandsk baggrund, født i Finland, er personer, som er født i Finland, og som ikke har mindst én forælder, der er født i Finland.
- **Personer med finsk baggrund:** Personer med finsk baggrund er personer, som har mindst én forælder, der er født i Finland.

Finlands definition lægger vægt på, at personer med finsk baggrund, skal have mindst én forælder, der er indenrigsfødt. Det er sammenligneligt med herkomstdefinitionen, hvor personer med dansk oprindelse også skal have mindst én indenrigsfødt forælder. Fordi Finlands definition ikke inkluderer forældrenes statsborgerskab, afgrænser definitionen af personer med finsk baggrund en lidt bredere population sammenlignet med

Danmarks Statistiks definition af personer med dansk oprindelse. Når definitionen anvendes i en dansk kontekst bliver 5.402 personer, som efter herkomstdefinition er klassificeret som enten indvandrere eller efterkommere, derfor klassificeret som personer med dansk baggrund. Det skyldes, at forældrenes statsborgerskab ikke indgår som en variabel i den finske definition.

Der er også 3.382 personer, som ifølge herkomstdefinitionen er klassificeret som personer med dansk oprindelse, der kategoriseres som personer med udenlandsk baggrund, indenrigsfødt, efter den finske definition. Det skyldes, at Finlands statistikbureau anvender et princip, hvor personer, der er født efter 1970 og som har to ukendte forældre, betragtes som personer med udenlandsk baggrund. Dette princip anvendes ikke af Danmarks Statistik. Se bilag 1 for nærmere beskrivelse af ukendte personer.

Tabel 3.10

Finsk definition – Anvendt i en dansk kontekst 1. januar 2019

	Dansk herkomstdefinition			I alt
	Indvandrere	Efterkommere	Dansk oprindelse	
I alt	607.622	185.979	5.012.480	5.806.081
Personer med udenlandsk baggrund, udenrigsfødt	606.736	-	4	606.740
Personer med udenlandsk baggrund, indenrigsfødt	-	181.463	3.382	184.845
Personer med dansk baggrund	886	4.516	5.009.094	5.014.496

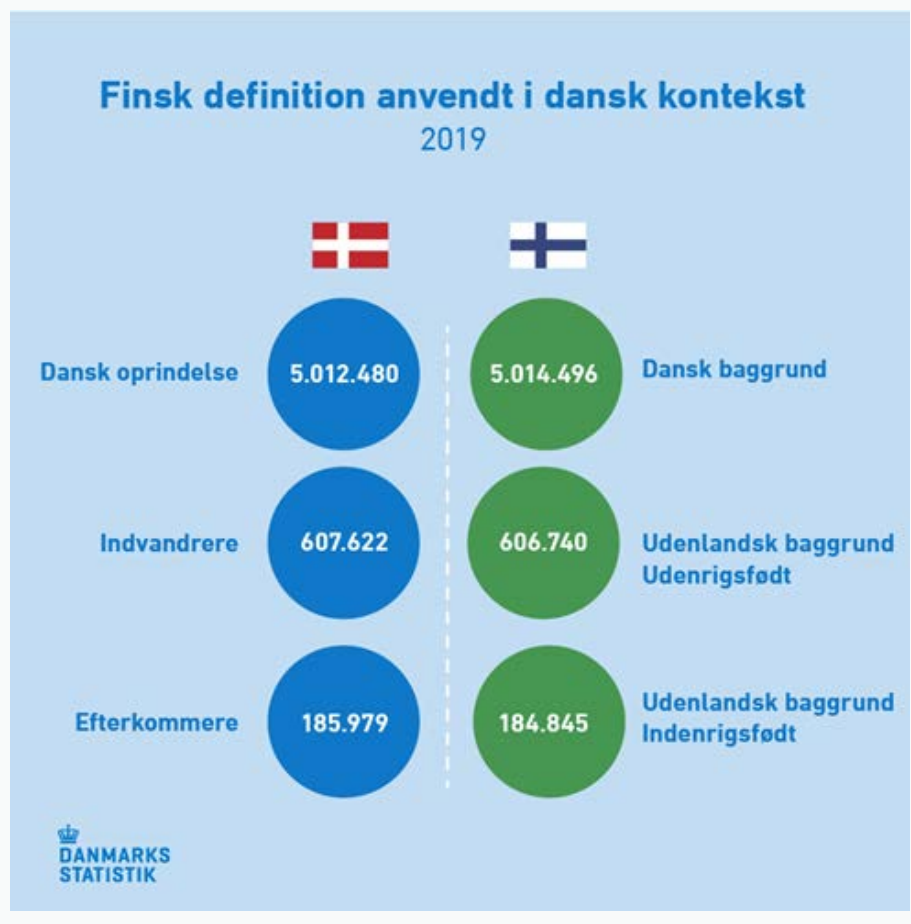
Kilde: Danmarks Statistik.

Fordi Finland alene lægger vægt på, at personer med udenlandsk baggrund, udenrigsfødt, er udenlandsfødte personer, der ikke har indenrigsfødte forældre, afgrænser den finske definition en lidt mindre population end Danmarks Statistiks definition af indvandrere. Når den finske definition anvendes i Danmark, bliver 886 personer, der ifølge herkomstdefinitionen er klassificeret som indvandrere, derfor kategoriseret som personer med dansk baggrund. Det skyldes, at definitionen ikke inkluderer forældrenes statsborgerskab, men alene lægger vægt på, at ingen af forældrene er indenrigsfødt.

Finlands definition af personer med udenlandsk baggrund, indenrigsfødt, afgrænser også en mindre population end Danmarks Statistiks definition af efterkommere. Når den finske definition anvendes i en dansk kontekst bliver 4.516 personer, der ifølge herkomstdefinitionen er klassificeret som efterkommere, derfor kategoriseret som personer med dansk baggrund. Det kan tilskrives, at forældrenes statsborgerskab ikke indgår som en variabel i den finske definition.

Figur 3.7

Finsk definition anvendt i dansk kontekst 2019



Kilde: Danmarks Statistik.

3.2 Sveriges statistikbureau

Sveriges definition skelner mellem personer med udenlandsk baggrund og personer med svensk baggrund. Definitionen afgrænser befolkningen på baggrund af forældrenes fødeland og referencepersonens eget fødeland. Det er variable, som også indgår i Danmarks Statistiks herkomstdefinition. Sveriges definition adskiller sig fra herkomstdefinitionen, idet den ikke inkluderer oplysninger om forældrenes statsborgerskab. Sverige har ikke en definition, der er sammenlignelig med Danmarks Statistiks definition af ”børn af efterkommere”:

- **Personer med udenlandsk baggrund, udenrigsfødt:** Personer med udenlandsk baggrund, udenrigsfødt, omfatter alle personer, der er født i udlandet.
- **Personer med udenlandsk baggrund, indenrigsfødt:** Personer med udenlandsk baggrund, indenrigsfødt, omfatter alle indenrigsfødte personer, der har to forældre, der er født i udlandet.
- **Personer med svensk baggrund:** Personer med svensk baggrund er indenrigsfødte personer, der har mindst én forælder, der er født i Sverige.

Sveriges definition lægger vægt på, at personer med svensk baggrund skal have mindst én forælder, der er indenrigsfødt. Det er sammenligneligt med herkomstdefinitionen, hvor personer med dansk oprindelse også skal have mindst én indenrigsfødt forælder. Fordi Sveriges definition også lægger vægt på, at personer med svensk baggrund skal være født i Sverige, afgrænser definitionen en smallere population sammenlignet med Danmarks Statistiks definition af personer med dansk oprindelse. Når definitionen anvendes i en dansk kontekst bliver 73.486 personer, som efter herkomstdefinitionen er klassificeret som personer med dansk oprindelse, derfor klassificeret som personer med udenlandsk baggrund, udenrigsfødt. Det skyldes, at personerne er født i udlandet.

Tabel 3.11

Svensk definition – Anvendt i en dansk kontekst 1. januar 2019

	Dansk herkomstdefinition			
	Indvandrere	Efterkommere	Dansk oprindelse	I alt
I alt	607.622	185.979	5.012.480	5.806.081
Personer med udenlandsk baggrund, udenrigsfødt	607.622	-	73.486	681.108
Personer med udenlandsk baggrund, indenrigsfødt	-	174.435	-	174.435
Personer med dansk baggrund	-	11.544	4.938.994	4.950.538

Kilde: Danmarks Statistik.

Fordi Sverige klassificerer alle personer, der er født i udlandet, som personer med udenlandsk baggrund, udenrigsfødt, afgrænser den svenske definition også en bredere population end Danmarks Statistiks definition af indvandrere. Det medfører, at når den svenske definition anvendes i Danmark, bliver 73.486 personer, der ifølge herkomstdefinitionen er klassificeret som personer med dansk oprindelse, derfor kategoriseret som personer med udenlandsk baggrund, udenrigsfødt. Det kan tilskrives, at forældrenes statsborgerskab ikke indgår som en variabel, og at definitionen ikke lægger vægt på forældrenes fødeland for udenrigsfødte personer.

Modsat afgrænser Sveriges definition af personer med udenlandsk baggrund, indenrigsfødt, en smallere population end Danmarks Statistiks definition af efterkommere. Det skyldes for det første, at forældrenes statsborgerskab ikke indgår som en variabel i den svenske definition. For det andet hænger det også sammen med de antagelser, som Sveriges statistikbureau anvender for personer, som har ukendte forældre, jf. bilag 1. Når den svenske definition anvendes i en dansk kontekst bliver 11.544 personer, der ifølge herkomstdefinitionen er klassificeret som efterkommere, derfor kategoriseret som personer med dansk baggrund.

Figur 3.8

Svensk definition anvendt i dansk kontekst 2019



Kilde: Danmarks Statistik.

3.3 Norges statistikbureau

Norges definition skelner mellem indvandrere, norskfødte med indvandrerforældre og den øvrige befolkning. Definitionen afgrænser befolkningen på baggrund af forældrenes fødeland, bedsteforældrenes fødeland og referencepersonens eget fødeland. Forældrenes fødeland og referencepersonens eget fødeland er variable, som også indgår i Danmarks Statistiks herkomstdefinition. Norges definition adskiller sig fra herkomstdefinitionen, idet den ikke inkluderer oplysninger om forældrenes statsborgerskab, men derimod inddrager bedsteforældrenes fødeland. Norge har ikke en definition, der er sammenlignelig med Danmarks Statistiks definition af "børn af efterkommere".

- **Indvandrere:** Indvandrere er personer som er bosat i Norge, men som er født i udlandet, og har to udenlandsfødte forældre og fire udenlandsfødte bedsteforældre.
- **Norskfødte med indvandrerforældre:** Norskfødte med indvandrerforældre er personer, som er født i Norge, og som har to udenlandsfødte forældre og fire udenlandsfødte bedsteforældre.
- **Den øvrige befolkning:** Den øvrige befolkning er resten af befolkningen, som ikke tilhører grupperne indvandrere og norskfødte med indvandrerforældre.

Norges definition lægger vægt på, at personer der klassificeres som den øvrige befolkning, skal have mindst én forælder, eller mindst én bedsteforælder, der er indenrigsfødt. Det er sammenligneligt med herkomstdefinitionen, hvor personer med dansk oprindelse også skal have mindst én indenrigsfødt forælder. Fordi Norges definition ikke inddrager forældrenes statsborgerskab, men derimod inddrager oplysninger om bedsteforældrenes fødeland, afgrænser definitionen af den øvrige befolkning en bredere population sammenlignet med Danmarks Statistiks definition af personer med dansk oprindelse. Når definitionen anvendes i en dansk kontekst bliver 9.719 personer, som efter herkomstdefinitionen er klassificeret som enten indvandrere eller efterkommere, derfor klassificeret som den øvrige befolkning. Det skyldes, at de 9.719 personer har mindst én forælder eller mindst én bedsteforælder, der er født i Danmark, og at forældrenes statsborgerskab ikke indgår som en variabel i den norske definition.

Tabel 3.12

Norsk definition – Anvendt i en dansk kontekst 1. januar 2019

	Dansk herkomstdefinition			I alt
	Indvandrere	Efterkommere	Dansk oprindelse	
I alt	607.622	185.979	5.012.480	5.806.081
Indvandrere	605.957	-	4	605.961
Danskfødte med indvandrerforældre	-	177.925	-	177.925
Den øvrige befolkning	1.665	8.054	5.012.476	5.022.195

Kilde: Danmarks Statistik.

Fordi Norge ikke inkluderer forældrenes statsborgerskab, og samtidig lægger vægt på, at indvandrere skal have to forældre og fire bedsteforældre, der er født i udlandet, afgrænser den norske definition af indvandrere en smallere population end Danmarks Statistiks definition af indvandrere. Det medfører, at når den norske definition anvendes i Danmark, bliver 1.665 personer, der ifølge herkomstdefinitionen er klassificeret som indvandrere, derfor kategoriseret som den øvrige befolkning. Det kan tilskrives, de alle har mindst én forælder eller mindst én bedsteforælder, der er født i Danmark samt at kriteriet om forældrenes statsborgerskab ikke indgår i den norske definition.

Norges definition af norskfødte med indvandrerforælder afgrænser også en smallere population end Danmarks Statistiks definition af efterkommere. Når den norske definition anvendes i en dansk kontekst bliver 8.054 personer, der ifølge herkomstdefinitionen er klassificeret som efterkommere, derfor kategoriseret som den øvrige befolkning. Det kan tilskrives, de alle har mindst én forælder eller mindst én bedsteforælder, der er født i Danmark samt at kriteriet om forældrenes statsborgerskab ikke indgår i den norske definition.

Figur 3.9

Norsk definition anvendt i dansk kontekst 2019



Kilde: Danmarks Statistik.

3.4 Nederlandenes statistikbureau

Nederlandene anvender både en definition af personer med immigrantbaggrund samt en definition af ”børn af 2. generationsforældre med immigrantbaggrund”, der kan side-stilles med Danmarks Statistiks definition af ”børn af efterkommere”. I det følgende be-skrives de to definitioner særskilt. Indledningsvis beskrives definitionen ”personer med immigrantbaggrund”, og herefter beskrives definitionen ”børn af 2. generationsforældre med immigrantbaggrund”.

3.4.1 Personer med immigrant baggrund

Nederlandenes definition skelner mellem personer med migrantbaggrund og personer med nederlandsk baggrund. Definitionen afgrænser befolkningen på baggrund af forældrenes fødeland og referencepersonens eget fødeland. Det er variable, som også indgår i Danmarks Statistiks herkomstdefinition. Nederlandenes definition adskiller sig fra herkomstdefinitionen, idet den ikke inkluderer oplysninger om forældrenes statsborgerskab.

- **Personer med migrantbaggrund, 1. generation:** Personer med migrantbaggrund, 1. generation, er personer, som er født i udlandet, som ikke har to forældre, der er født i Nederlandene.
- **Personer med migrantbaggrund, 2. generation:** Personer med migrantbaggrund, 2. generation, er personer, som er født i Nederlandene, som ikke har to forældre, der er født i Nederlandene.
- **Personer med nederlandsk baggrund:** Personer med nederlandsk baggrund er personer, der har to forældre, der er født i Nederlandene.

Nederlandenes definition lægger vægt på, at personer med nederlandsk baggrund, skal have to forældre, der er indenrigsfødt. Det er forskelligt fra herkomstdefinitionen, hvor personer med dansk oprindelse skal have mindst én indenrigsfødt forælder. Det betyder, at definitionen af personer med nederlandsk baggrund afgrænser en smallere population sammenlignet med Danmarks Statistiks definition af personer med dansk oprindelse. Når definitionen anvendes i en dansk kontekst bliver 285.992 personer, som efter herkomstdefinitionen er klassificeret som personer med dansk oprindelse, derfor klassificeret som personer med immigrantbaggrund. Det skyldes, at de 285.992 personer ikke har to forældre, der er født i Danmark.

Der er også 2.654 personer, som ifølge herkomstdefinitionen er klassificeret som enten indvandrere eller efterkommere, der er kategoriseret som personer med dansk baggrund efter den nederlandske definition. Det skyldes, at forældrenes statsborgerskab ikke indgår i den nederlandske definition.

Tabel 3.13

Nederlandsk definition – Anvendt i en dansk kontekst 1. januar 2019

	Dansk herkomstdefinition			I alt
	Indvandrere	Efterkommere	Dansk oprindelse	
I alt	607.622	185.979	5.012.480	5.806.081
Migrantbaggrund, 1. generation	607.337	-	25.497	632.834
Migrantbaggrund, 2. generation	-	183.610	260.495	444.105
Personer med dansk baggrund	285	2.369	4.726.488	4.729.142

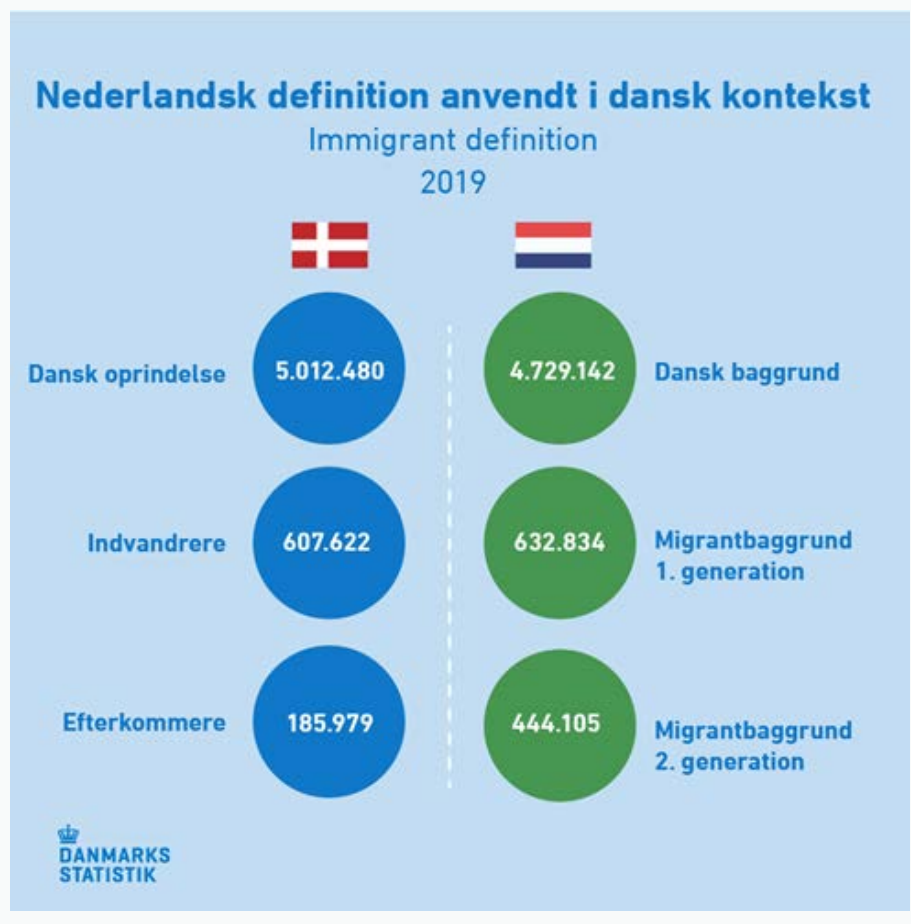
Kilde: Danmarks Statistik.

Fordi Nederlandenes definition lægger vægt på, at personer med migrantbaggrund, 1. generation, er udenlandsfødte personer, der ikke har to indenrigsfødte forældre, afgrænser den nederlandske definition en bredere population end Danmarks Statistiks definition af indvandrere. Det medfører, at når definitionen anvendes i Danmark, bliver 25.497 personer, der ifølge herkomstdefinitionen er klassificeret som personer med dansk oprindelse, derfor kategoriseret som personer med migrantbaggrund, 1. generation. Det kan tilskrives, at de alle har én forælder, der er født i udlandet.

Nederlandenes definition af personer med migrantbaggrund, 2. generation, afgrænser også en bredere population end Danmarks Statistiks definition af efterkommere. Når den nederlandske definition anvendes i en dansk kontekst bliver 260.495 personer, der ifølge herkomstdefinitionen er klassificeret som personer med dansk oprindelse, derfor kategoriseret som personer med immigrantbaggrund, 2. generation. Det kan tilskrives, at de alle har én forælder, der er født i udlandet.

Figur 3.10

Nederlandsk definition anvendt i dansk kontekst 2019 – Immigrant definition



Kilde: Danmarks Statistik.

3.4.2 Børn af forældre med 2. generations immigrantbaggrund

Nederlandene benytter også definitionen ”børn af forældre med 2. generations immigrantbaggrund”. Definitionen er en afledt definition, hvor ”børn af forældre med 2. generations immigrantbaggrund” udskilles af populationen ”personer med nederlandsk baggrund”. Det er sammenligneligt med Danmarks Statistiks definition af ”børn af efterkommere”, der udskilles af populationerne efterkommere og personer med dansk oprindelse. Fordi ”børn af forældre med 2. generations immigrantbaggrund” og ”børn af efterkommere” udskilles fra andre populationer, afviger populationerne i de følgende afsnit fra populationerne i foregående delafsnit.

- **Børn af forældre med 2. generations immigrantbaggrund:** Børn af forældre med 2. generations immigrantbaggrund er personer, der har to forældre, der er født i Nederlandene, hvoraf mindst én af forældrene har 2. generations immigrantbaggrund.

Nederlandenes definition af ”børn af forældre med 2. generations immigrantbaggrund” lægger vægt på, at mindst af forældrene skal være en person med 2. generations migrantbaggrund. Det er sammenligneligt med Danmarks Statistiks definition af ”børn af efterkommere”, hvor mindst én af forældrene skal være efterkommer. Danmarks Statistiks definition inkluderer imidlertid ikke børn, hvor den ene forælder er af dansk oprindelse. Det er ikke tilfældet med Nederlandenes definition, der inkluderer alle børn, der har én forælder, der har 2. generations immigrantbaggrund.

Sammenlignet med Danmarks Statistiks definition af efterkommere klassificerer Nederlandenes definition samtidig også en større andel af befolkningen som personer med 2. generations immigrantbaggrund. Samlet set betyder det, at Nederlandenes definition af ”børn af forældre med 2. generations immigrantbaggrund” afgrænser en markant bredere population end Danmarks Statistiks definition af børn af efterkommere. Når definitionen anvendes i en dansk kontekst bliver 145.182 personer, som efter herkomstdefinitionen er klassificeret som personer med dansk oprindelse, derfor klassificeret om ”børn af forældre med 2. generations immigrantbaggrund”.

Tabel 3.14

Nederlandsk definition (3. generation) – Anvendt i en dansk kontekst 1. januar 2019

	Dansk herkomstdefinition inkl. børn af efterkommere				I alt
	Indvandrere	Efterkommere	Børn af efterkommere	Dansk oprindelse	
I alt	607.622	182.947	26.504	4.989.008	5.806.081
Migrantbaggrund, 1. generation	607.337	-	886	24.661	632.834
Migrantbaggrund, 2. generation	-	181.134	18.395	244.576	444.105
Migrantbaggrund, 3. generation	56	35	7.035	145.182	152.308
Personer med dansk baggrund	229	1.778	188	4.574.639	4.576.834

Anm.: ”Migrantbaggrund, 3. generation” er udskilt af populationen ”personer med dansk baggrund” og ”børn af efterkommere” er udskilt af populationerne ”personer med dansk oprindelse” og ”efterkommere”.

Kilde: Danmarks Statistik.

”Børn af forældre med 2. generations immigrantbaggrund” er kendetegnet ved at have to forældre, der er indenrigsfødt. Definitionen adskiller sig dermed fra Danmarks Statistiks definition af børn af efterkommere, der godt kan have én forælder, der er født i udlandet. Det betyder, at når Nederlandenes definition anvendes i Danmark, bliver 18.395 børn af efterkommere ikke afgrænset af definitionen. De bliver derimod kategoriseret som personer med 2. generations immigrantbaggrund. Det skyldes, at de har en forælder, der er født i Danmark og en forælder, der er født i udlandet. Det betyder omvendt,

at den nederlandske definition af ”børn af forældre med 2. generations immigrantbaggrund” kun inkluderer 7.035 personer, der er klassificeret som ”børn af efterkommere”. Det kan tilskrives, at børnene har to forældre, der er indenrigsfødt, hvoraf mindst den ene forælder er klassificeret som person med 2. generations immigrantbaggrund.

Figur 3.11

Nederlandsk definition anvendt i dansk kontekst 2019 – Definition af 3. generation



Kilde: Danmarks Statistik.

3.5 Tysklands statistikbureau

Tyskland anvender flere forskellige definitioner til opgørelse af personer med udenlandsk baggrund. I det følgende beskrives derfor først definitionen af personer med immigrantbaggrund, som blev anvendt i folketællingen 2011 (Census). Herefter beskrives definitionen af personer med immigrantbaggrund, som anvendes i den tyske arbejdskraftundersøgelse (AKU).

3.5.1 Immigrantdefinition anvendt i folketælling – Census

Tyskland anvender en definition til folketællingen, der skelner mellem personer med immigrantbaggrund og personer uden immigrantbaggrund. Definitionen afgrænser befolkningen på baggrund af referencepersonens eget fødeland og statsborgerskab og forældrenes fødeland. Referencepersonens eget fødeland og forældrenes fødeland er variable, der også indgår i Danmarks Statistiks herkomstdefinition. Definitionen adskiller sig fra herkomstdefinitionen, idet den også inkluderer oplysninger om referencepersonens statsborgerskab og ikke inkluderer oplysninger forældrenes statsborgerskab.

- **Personer med immigrantbaggrund med egen immigrationserfaring:** Personer med immigrantbaggrund med egen immigrationserfaring er alle udenlandske statsborgere, der er født i udlandet, og alle tyske statsborgere, der er født i udlandet.
- **Personer med immigrantbaggrund uden egen immigrationserfaring:** Personer med immigrantbaggrund uden egen immigrationserfaring er alle udenlandske statsborgere, der er født i Tyskland, og alle tyske statsborgere, der er født i Tyskland, som har mindst én forælder, der er født i udlandet.
- **Personer uden immigrantbaggrund:** Personer uden immigrantbaggrund er personer, der ikke tilhører gruppen af personer med immigrantbaggrund.

Tysklands Census-definition lægger vægt på, at personer uden immigrantbaggrund skal være født i Tyskland og være tyske statsborgere. Definitionen adskiller sig dermed fra herkomstdefinitionen, hvor personer med dansk oprindelse både kan være udenrigsfødte og have udenlandsk statsborgerskab. Begge forældre skal desuden også være født indenrigsfødte. Samlet set betyder det, at definitionen afgrænser en smallere population sammenlignet med Danmarks Statistiks definition af personer med dansk oprindelse. Når definitionen anvendes i en dansk kontekst bliver 334.584 personer, som efter herkomstdefinitionen er klassificeret som personer med dansk oprindelse, derfor klassificeret som personer med immigrantbaggrund. Det skyldes, at personerne enten er født i udlandet, at de er udenlandske statsborgere eller at de har en forælder, der er født i udlandet.

Tabel 3.15

Tysk definition (Census) – Anvendt i en dansk kontekst 1. januar 2019

	Dansk herkomstdefinition			I alt
	Indvandrere	Efterkommere	Dansk oprindelse	
I alt	607.622	185.979	5.012.480	5.806.081
Personer med immigrantbaggrund, med egen immigrationserfaring	607.622	-	73.486	681.108
Personer med immigrantbaggrund, uden egen immigrationserfaring	-	185.838	261.098	446.936
Personer uden immigrantbaggrund	-	141	4.677.896	4.678.037

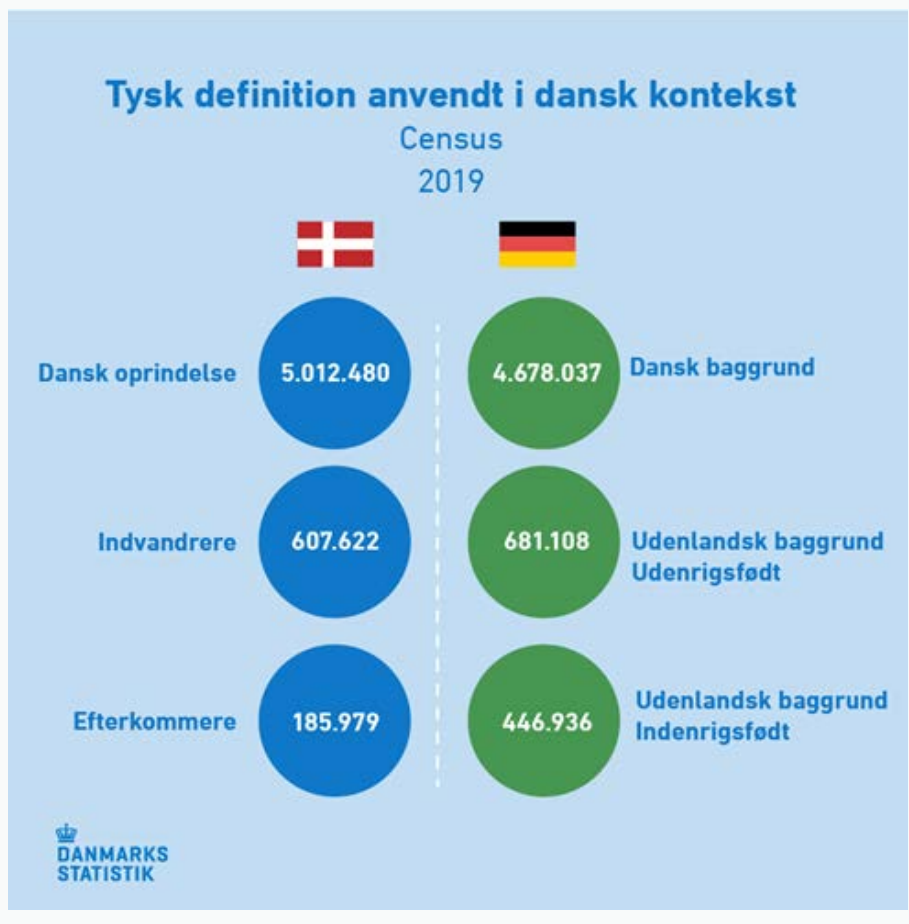
Kilde: Danmarks Statistik.

Fordi Tysklands Census-definition lægger vægt på, at personer med immigrantbaggrund med egen immigrationserfaring er alle udenlandsfødte personer, afgrænser den tyske definition en bredere population end Danmarks Statistiks definition af indvandrere. Det medfører, at når den tyske definition anvendes i Danmark, bliver 73.486 personer, der ifølge herkomstdefinitionen er klassificeret som personer med dansk oprindelse, derfor kategoriseret som personer med immigrantbaggrund med egen immigrationserfaring. Det skyldes, at personerne er født i udlandet.

Tysklands definition af personer med immigrantbaggrund uden egen immigrationserfaring afgrænser også en bredere population end Danmarks Statistiks definition af efterkommere. Når den tyske definition anvendes i en dansk kontekst bliver 261.098 personer, der ifølge herkomstdefinitionen er klassificeret som personer med dansk oprindelse, derfor kategoriseret som personer med immigrantbaggrund uden egen erfaring. Det kan tilskrives, at personerne enten er udenlandske statsborgere eller at de har mindst en forælder, der er født i udlandet.

Figur 3.12

Tysk definition anvendt i dansk kontekst 2019 – Census



Kilde: Danmarks Statistik.

3.5.2 Immigrantdefinition anvendt i arbejdskraftundersøgelsen – AKU

Tyskland anvender en definition til arbejdskraftundersøgelsen, der skelner mellem personer med immigrantbaggrund og personer uden immigrantbaggrund. Definitionen afgrænser befolkningen på baggrund af referencepersonens og forældrenes tidligere statsborgerskab. Det er variable, som ikke indgår i Danmarks Statistiks herkomstdefinition. Definitionen adskiller sig fra herkomstdefinitionen, idet den ikke inkluderer oplysninger om forældrenes fødeland.

- **Personer med immigratantbaggrund med egen immigrationserfaring:** Personer med immigratantbaggrund med egen immigrationserfaring er personer, som er født i udlandet, der har eller har haft udenlandsk statsborgerskab, og personer, der er født i udlandet, hvor mindst én af forældrene har eller har haft udenlandsk statsborgerskab.
- **Personer med immigratantbaggrund uden egen immigrationserfaring:** Personer med immigratantbaggrund uden egen immigrationserfaring er personer, som er indenrigsfødt, der har eller har haft udenlandsk statsborgerskab, og personer, der er indenrigsfødt, hvor mindst én af forældrene har eller har haft udenlandsk statsborgerskab.
- **Personer uden immigratantbaggrund:** Alle andre personer.

Tysklands AKU-definition lægger vægt på, at personer uden immigratantbaggrund skal være født med nationalt statsborgerskab samt at begge personens forældre også skal være født med nationalt statsborgerskab. Definitionen afgrænser derfor en smallere population sammenlignet med Danmarks Statistiks definition af personer med dansk oprindelse. Når definitionen anvendes i en dansk kontekst bliver 210.121 personer, som efter herkomstdefinitionen er klassificeret som personer med dansk oprindelse, derfor klassificeret som personer med immigratantbaggrund. Det skyldes, at personerne har eller har haft udenlandsk statsborgerskab, eller mindst én af deres forældre har eller har haft udenlandsk statsborgerskab.

Der er også 40.345 personer, som ifølge herkomstdefinitionen er klassificeret som enten indvandrere eller efterkommere, der er kategoriseret som personer uden immigratantbaggrund efter den tyske definition. Det skyldes, at personernes og deres forældres eneste kendte statsborgerskab er dansk. Det skal her bemærkes, at Danmarks Statistik ikke har fuldstændige oplysninger om alle forældre, og ikke kender et evt. tidligere udenlandsk statsborgerskab, hvis et individ har skiftet til dansk statsborgerskab før 1986. Derfor er der personer i denne opgørelse, der ikke er placeret korrekt.

Tabel 3.16

Tysk definition (AKU) - Anvendt i en dansk kontekst 1. januar 2019

	Dansk herkomstdefinition			I alt
	Indvandrere	Efterkommere	Dansk oprindelse	
I alt	607.622	185.979	5.012.480	5.806.081
Personer med immigratantbaggrund, med egen immigrationserfaring	575.317	-	30.850	606.167
Personer med immigratantbaggrund, uden egen immigrationserfaring	-	177.939	179.271	357.210
Personer uden immigratantbaggrund	32.305	8.040	4.802.359	4.842.704

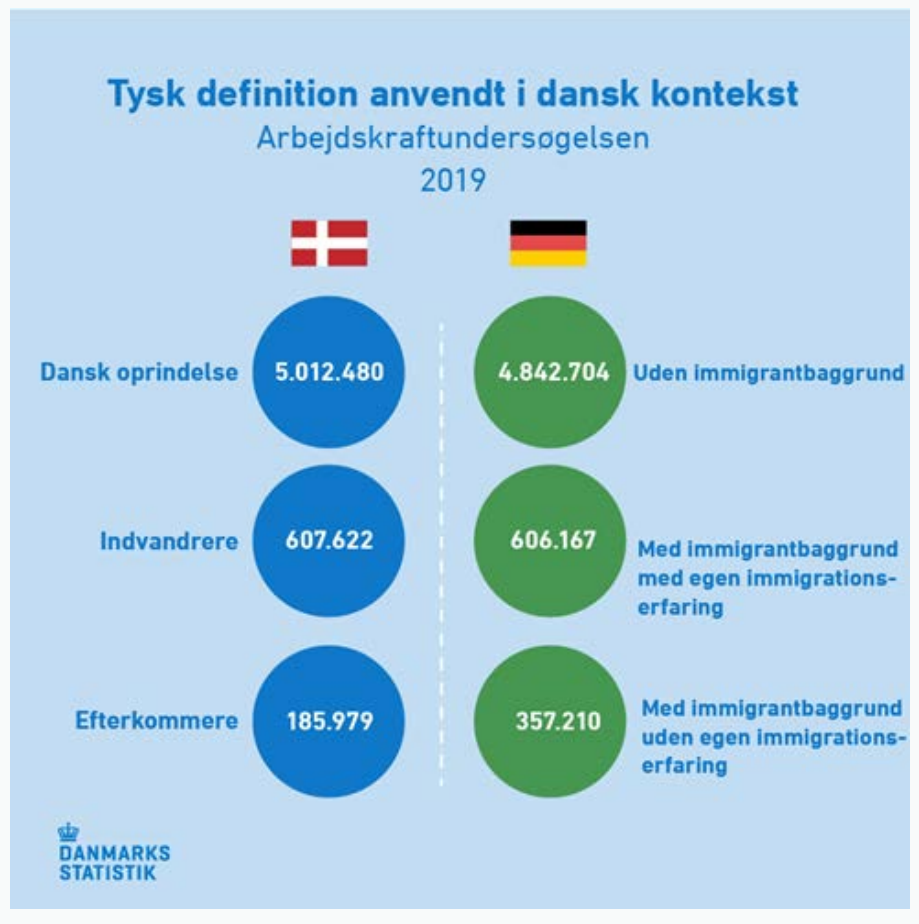
Kilde: Danmarks Statistik.

Fordi Tysklands AKU-definition lægger vægt på, at personer med immigrantbaggrund med egen erfaring er personer, der har eller har haft udenlandsk statsborgerskab, afgrænser den tyske definition en anden population end Danmarks Statistiks definition af indvandrere. Det medfører, at når den tyske definition anvendes i Danmark, bliver 30.850 personer, der ifølge herkomstdefinitionen er klassificeret som personer med dansk oprindelse, derfor kategoriseret som personer med immigrantbaggrund med egen immigrationserfaring. Det skyldes, at personerne, eller deres forældre, har eller har haft udenlandsk statsborgerskab

Tysklands definition af personer med immigrantbaggrund uden egen immigrationserfaring afgrænser også en bredere population end Danmarks Statistiks definition af efterkommere. Når den tyske definition anvendes i en dansk kontekst bliver 179.271 personer, der ifølge herkomstdefinitionen er klassificeret som personer med dansk oprindelse, derfor kategoriseret som personer med immigrantbaggrund uden egen immigrationserfaring. Det kan tilskrives, at disse personer er født i Danmark og har eller har haft udenlandsk statsborgerskab, eller at mindst én af deres forældre har eller har haft udenlandsk statsborgerskab.

Figur 3.13

Tysk definition anvendt i dansk kontekst 2019 - Arbejdskraftundersøgelsen



Kilde: Danmarks Statistik.

3.6 Opsummering

Der er et stort sammenfald mellem de populationer, der dannes på baggrund af Finlands, Norges, Sveriges og Danmarks definitioner. Det fremgår også af tabel 3.9, der viser andelen af befolkningen, der defineres som personer med udenlandsk baggrund i de enkelte landes definitioner. Andelen af befolkningen, der defineres som personer med udenlandsk baggrund i Finland, Norge og Danmark varierer således mellem 13,5 pct. og 13,7 pct. af befolkningen. Sveriges definition ligger lidt højere med en andel på 14,7 pct. Det skyldes, at Sverige definerer alle personer, der er født i udlandet, som personer med udenlandsk baggrund.

Tabel 3.17

Hovedtal – Anvendt i en dansk kontekst 1. januar 2019

	Antal personer med udenlandsk baggrund	Andel af hele befolkningen (pct.)
Norge definition	783.886	13,5
Finlands definition	791.585	13,6
Danmarks herkomstdefinition	793.601	13,7
Danmarks herkomstdefinition inkl. børn af efterkommere	817.073	14,1
Sveriges definition	855.543	14,7
Tysklands definition, Arbejdskraftundersøgelsen	963.377	16,6
Nederlandenes definition	1.076.939	18,5
Tysklands definition, Census	1.128.044	19,4
Nederlandenes definition inkl. 3. generation	1.229.247	21,2

Kilde: Danmarks Statistik.

Nederlandenes og Tysklands definitioner afviger mere fra den danske definition. Ifølge Nederlandenes definition (inkl. 3. generation) klassificeres 21,2 pct. af befolkningen som personer med udenlandsk baggrund, jf. tabel 3.9. Det er 7,0 procentpoint mere end herkomstdefinitionen inkl. børn af efterkommere, og Nederlandenes definition (inkl. 3. generation) er dermed den definition, der klassificerer den største andel af befolkningen som personer med udenlandsk baggrund. Fraregnes Nederlandenes definition af personer med 3. generations migrantbaggrund og Danmarks Statistiks definition af børn af efterkommere falder forskellen til 4,8 procentpoint.

Tysklands definition (Census) afgrænser den næststørste andel, idet 19,4 pct. af befolkningen klassificeres som personer med udenlandsk baggrund, hvilket er 5,7 procentpoint mere end herkomstdefinitionen, jf. tabel 3.9.

Forskellen mellem Tysklands definition (AKU) og Danmarks Statistiks herkomstdefinition er 2,9 procentpoint. Det skal her bemærkes, at det vil være personer i denne opgørelse, der ikke er placeret korrekt, idet Danmarks Statistik ikke har oplysninger om alle forældre, og fordi Danmarks Statistik ikke kender et evt. tidligere udenlandsk statsborgerskab før 1986.

Kapitel 4

Mulige nye opgørelser

I dette kapitel analyseres de internationale definitioner med henblik på at vurdere deres anvendelighed i en dansk kontekst. Indledningsvis beskrives formålet med en statistisk definition af personer med indvandrerbaggrund, og der oplyses en række hensyn, som er styrende for arbejdsgruppens vurdering af de internationale definitioner. Herefter analyseres og diskuteres forslag til nye opgørelser og metoder med henblik på fremadrettet anvendelse.

4.1 Formålsbeskrivelse og styrende hensyn

Udgangspunktet for statistiske definitioner af personer med indvandrerbaggrund i Danmark er og har historisk været at afgrænse klart definerede grupper, med henblik på at fortælle noget om gruppernes integration i det danske samfund¹. Statistisk anvendelighed er således et centralt hensyn i arbejdsgruppens vurdering af forskellige definitioner af personer med indvandrerbaggrund.

Andre vestlige lande opdeler befolkningen efter race eller etnicitet, som det fx er tilfældet i USA. Oplysningerne indhentes via spørgeskemaundersøgelser, og svarene er derfor et udtryk for personernes subjektive vurderinger. Oplysninger om befolkningens egen opfattelse af racemæssig eller etnisk tilhørsforhold registreres ikke i Danmark. Det skal ses i sammenhæng med, at det i Danmark er muligt at basere befolkningsopgørelser på registeroplysninger, som er registreret af danske myndigheder. I Danmark er det derfor tilgangen, at den officielle statistik tager udgangspunkt i oplysninger om forældrenes karakteristika, der hentes fra Danmarks Statistiks befolkningsregistre, jf. hensyn (j) i boks 4.1. En afgrænsning af befolkningen på baggrund af forældrenes karakteristika er derfor ikke et mål for befolkningens etniske baggrund, men belyser tilknytningen til Danmark.

¹ Se bilag 3: Betænkning nr.1214

Boks 4.2**Styrende hensyn**

Følgende hensyn har været styrende for arbejdsgruppens vurderingen af de danske og de internationale definitioner:

- a) Definitionen skal være statistisk anvendelig til integrationsanalyser.
- b) Definitionen skal give nødvendige oplysninger til lovforberedelse og til administration af lovgivning.
- c) Definitionen skal være klar og entydig i forhold til, hvornår personer med udenlandsk baggrund betragtes som personer med dansk oprindelse.
- d) Definitionen skal bidrage til at belyse befolkningens demografiske sammensætning.
- e) Personer skal i videst muligt omfang ikke kunne skifte kategori over deres livsforløb.
- f) Grupperne skal være gensidigt udelukkende, men sammenlignelige.
- g) Definitionen skal være nem at kommunikere og forstå.
- h) Flere definitioner bidrager til uklarhed. Derfor tilstræbes det, at arbejde med én definition eller så få definitioner som muligt.
- i) Definitionen skal så vidt muligt være sammenlignelig med de andre nordiske lande.
- j) Grupperne skal kunne dannes på baggrund af Danmarks Statistiks befolkningsregister.
- k) Afgrænsningen skal give mulighed for at sammenligne befolkningssammensætningen over tid.

Hensyn (a) om statistisk anvendelighed er et dominerende hensyn, idet definitionen først og fremmest skal anvendes til at fortælle noget om gruppernes integration i det danske samfund. Givet forudsætningen om statistisk anvendelighed, følger det heraf, at grupperingerne skal begrænses til, hvad der i analytisk sammenhæng giver størst værdi ift. at give et tydeligt billede af forskellene mellem de afgrænsede grupper og baggrundsbefolkningen på de målte integrationsparametre.

Derfor er det også et metodisk hensyn, at grupperne skal være så ensartede som muligt for at sikre, at det statistiske billede står klart. Det forudsætter, at grupperne skal sammensættes af personer, der i udgangspunktet må forventes at have samme forudsætninger for integration. Hvis grupperne omvendt er sammensat af personer, der i udgangspunktet har forskellige forudsætninger for integration, vil det statistiske billede blive mere sløret. Det betyder også, at definitionen vil være mindre anvendelig med henblik på at tilvejebringe oplysninger om karakteristiske forskelle og ligheder mellem grupperne til f.eks. lovforberedelse og til administration af lovgivning jf. hensyn (b).

4.2 Vurdering af eksisterende definitioner

I dette afsnit diskuteres arbejdsgruppens oplyste hensyn i relation til de danske definitioner med henblik på at kortlægge hvilke hensyn, som definitionerne i større eller mindre grad tilgodeser.

Forældrebaggrund er definerende

Danmarks Statistik arbejder i dag som bekendt med to definitioner til opgørelse af personer med indvandrerbaggrund, hhv. herkomst og børn af efterkommere. Som det blev vist i kapitel 2, har grupperingerne til fælles, at de udskilles fra baggrundsbefolkningen

på baggrund af forældrenes karakteristika. Det er veldokumenteret, at netop forældrebaggrund på mange samfundsområder har stor forklaringsværdi – f.eks. i forbindelse med deltagelse i uddannelsessystemet eller på arbejdsmarkedet. En afgrænsning af befolkningen på baggrund af forældrenes karakteristika gør det således muligt at foretage analyser af befolkningsgrupper, der har forskellige integrationsforudsætninger, og som er klart og entydigt afgrænset. Afgrænsningerne sikrer, at definitionerne af indvandrere, efterkommere og børn af efterkommere er ensartede og adskiller sig fra den resterende del af befolkningen. Eksempelvis sikrer herkomstdefinitionen, at adopterede personer og udlandsdanskernes børn ikke kategoriseres som indvandrere, såfremt én eller begge forældre både er født i Danmark og har dansk statsborgerskab. Begge definitioner er således metodisk anvendelige til integrationsanalyser, og opfylder i forlængelse heraf hensyn (a) og hensyn (b).

Herkomstdefinitionen er også tydelig ift. hvornår personer med udenlandsk baggrund betragtes som personer med dansk oprindelse, jf. hensyn (c). Udgangspunktet er således, at man er af dansk oprindelse, hvis man har mindst én forælder, der både er født i Danmark og har dansk statsborgerskab. Det kan tilskrives, at definitionen er fastsat med henblik på at afgrænse grupperingerne indvandrere og efterkommere. Den resterende del af befolkningen er således klassificeret som personer med dansk oprindelse, uagtet om den ene af forældrene måtte være født i udlandet eller have udenlandsk statsborgerskab. Udgangspunktet for denne afgrænsning er, at personer, der kun har én forælder, der både er født i Danmark og er dansk statsborger, med en vis rimelighed også må kunne opfattes som havende en stærk tilknytning til Danmark. Det gælder særligt i de tilfælde, hvor en person er født med dansk indfødsret uagtet om den ene forælder måtte være født i udlandet. Fordi den danske definition af personer med dansk oprindelse er sammensat bredere end fx den nederlandske definition, er der dog en større variation i den baggrund, som personer med dansk oprindelse har. Dette kan give en oplevelse af, at definitionen ikke er tydelig i forhold til, hvornår personer med udenlandsk baggrund betragtes som personer med dansk oprindelse. Derfor kan der være et behov for at tydeliggøre, at personer med dansk oprindelse er en bredt sammensat gruppe for at sikre gennemsigtighed i statistikken.

Definitionen skal også bidrage til at belyse befolkningens demografiske sammensætning, jf. hensyn (d). Opdelingen af befolkningen i tre grupper (indvandrere, efterkommere og personer med dansk oprindelse) betyder, at der er tale om en forholdsvis overordnet inddeling af befolkningen, som ikke giver rum til mange nuancer.

Det er hensigtsmæssigt med en definition, hvor personer ikke har mulighed for at skifte klassifikation over et livsforløb, jf. hensyn (e). Dette hensyn står i umiddelbar modsætning til at anvende statsborgerskab som en afgrænsende variabel, da statsborgerskabskift kan føre til skift i klassifikation. Forældrenes statsborgerskab indgår som en variabel i herkomstdefinitionen, og bidrager til at kvalificere hvilke personer, der kategoriseres som værende af dansk oprindelse. Det medfører imidlertid specifikke tilfælde hvor indvandrere og efterkommere skifter til kategorien personer med dansk oprindelse. Den

situation opstår, når forældrene, såfremt de er født i Danmark, skifter til dansk statsborgerskab. Herkomstdefinitionen tilgodeser dermed i mindre grad hensyn (e) om stabile kategorier til fordel for at kvalificere hvilke personer, der klassificeres som værende af dansk oprindelse.

Grupperne i herkomstdefinitionen er entydigt defineret og gensidigt udelukkende, jf. hensyn (f). Når definitionen kombineres med definitionen af børn af efterkommere opstår der imidlertid den udfordring, at individer, der klassificeres som enten efterkommere eller personer med dansk oprindelse, også kan klassificeres som børn af efterkommere. Der er ikke tale om et metodisk problem, idet der er tale om to forskellige definitioner. Men det udfordrer hensynet til, at grupperingerne skal være gensidigt udelukkende. Dobbeltklassificeringen udfordrer samtidigt en nem og tydelig kommunikation, og derfor er det også hensigtsmæssigt, at arbejde med én eller så få definitioner som muligt, jf. hensyn (g) og (h).

Nordisk sammenlignelighed er også et hensyn, idet Danmark ofte sammenligner sig med de øvrige nordiske lande. I udgangspunktet er der et relativt stort metodisk overlap mellem herkomstdefinitionen og de øvrige nordiske landes definitioner, og derfor er der også et stort sammenfald mellem de populationer, der dannes på baggrund af nordiske landes definitioner. De nordiske landes definitioner er derfor også relativt sammenlignelige. Herkomstdefinitionen opfylder dermed hensyn (i) om nordisk sammenlignelighed og det hænger også sammen med, at alle de nordiske lande baserer deres befolkningsstatistik på administrative registre, jf. hensyn (j).

4.3 Afgrænsning af analyse

I de følgende afsnit analyseres de internationale definitioner, som blev kortlagt i kapitel 3. Forud for det videre arbejde foretages der imidlertid en afgrænsning af, hvilke definitioner, der vil blive behandlet analytisk og diskuteret.

Sverige og Finlands definitioner vil ikke blive undersøgt yderligere. Det skyldes, at definitionerne har et stort metodisk sammenfald med herkomstdefinition. Idet der ikke er stor metodisk forskel mellem definitionerne, vil de statistiske resultater, der dannes på baggrund af Finlands og Sveriges definitioner, også have et stort overlap med de resultater, der dannes på baggrund af herkomstdefinitionen. Definitionerne vil derfor ikke blive behandlet yderligere.

Tysklands definition (AKU) vil heller ikke blive undersøgt yderligere. Det skyldes, at Tysklands definition (AKU) afgrænser befolkningen på baggrund af referencepersonens tidligere statsborgerskab og forældrenes tidligere statsborgerskab. Det er oplysninger, som Danmarks Statistik ikke har fyldestgørende data om for hele befolkningen. Definitionen opfylder derfor ikke hensynet til, at populationerne skal kunne dannes på baggrund af Danmarks Statistiks registre, jf. hensyn (j). Årsagen til, at Tyskland har fyldestgørende oplysninger om tidligere statsborgerskaber er, at Tysklands statistikbureau anvender spørgeskemaundersøgelser som kilde til befolkningsstatistikken. I modsætning

hertil anvender Danmarks Statistik administrative registre som kilde til befolkningsstatistikken.

Tysklands definition (Census) og Nederlandenes definitioner adskiller sig fra Danmarks Statistiks definitioner. Definitionerne vil derfor blive analyseret nærmere. Der er imidlertid et næsten identisk sammenfald mellem Tysklands afgrænsning af personer med immigrantbaggrund uden egen immigrationserfaring, og Nederlandenes afgrænsning af personer med 2. generations migrantbaggrund. Analysen vil derfor blive afgrænset til den tyske definition. Det skyldes, at Tysklands definition afgrænser en bredere population blandt personer med immigrantbaggrund med egen immigrationserfaring, sammenlignet med Nederlandenes definition af personer med 1. generations migrantbaggrund. Nederlandenes definition af personer med 3. generations migrantbaggrund vil imidlertid stadig blive undersøgt, idet definitionen er unik for Nederlandene. Analyserne vil undersøge karakteristika for de populationer, der dannes på baggrund af Tysklands (Census) definition og Nederlandenes definition af 3. generation, og definitionerne vil blive diskuteret i forhold til arbejdsgruppens oplyste hensyn. Tysklands og Nederlandenes definitioner behandles i delanalyse 1.

Norges definition adskiller sig på en række områder fra de øvrige nordiske landes definitioner. Populationerne, der dannes på baggrund af Norges definition, har imidlertid et stort sammenfald med de populationer, der dannes på baggrund af de øvrige nordiske landes definitioner. Der foretages derfor ikke en sammenlignende analyse af populationernes karakteristika. Undersøgelsen af Norges definition vil derimod være rettet mod de metodiske aspekter, der adskiller den norske definition fra de øvrige nordiske landes definitioner. Disse aspekter behandles i delanalyse 2 om metodiske betragtninger.

4.4 Delanalyse 1: Tysklands og Nederlandenes definitioner

I følgende delafsnit analyseres og diskuteres Tysklands og Nederlandenes definitioner. Analysen fokuserer på at belyse karakteristika for de populationer, der dannes på baggrund af definitionerne. Følgende karakteristika vil blive undersøgt:

- Demografiske karakteristika
- Beskæftigelse
- Uddannelsesniveau
- Karakterer i folkeskolen
- Kriminalitet

Populationernes karakteristika sammenlignes med karakteristika for de populationer, der dannes på baggrund af Danmarks Statistiks definitioner. Hertil undersøges karakteristika for de delpopulationer, som falder uden for Danmarks Statistiks afgrænsninger, men som falder inden for de internationale definitioners afgrænsninger af parallelterne til indvandrere, efterkommere og børn af efterkommere jf. nedenstående illustration.

Figur 4.14

Internationale populationer



Kilde: Danmarks Statistik.

Formålet med undersøgelsen af delpopulationerne er at klarlægge, om delpopulationernes karakteristika er i overensstemmelse med de karakteristika, der kendetegner indvandrere og efterkommere, eller om de i højere grad er i overensstemmelse med baggrundsbefolkningen. Analysen vil hermed bidrage til at klarlægge, hvorvidt det statistiske billede står mere eller mindre skarpt, afhængigt af om grupperne er mere eller mindre ensartet sammensat. Efterfølgende følger en diskussion af definitionernes anvendelighed i relation til arbejdsgruppens oplyste hensyn.

4.4.1 Analyse af Tysklands definition

Tysklands definition skelner mellem personer med immigrantbaggrund og personer uden immigrantbaggrund. I dette delafsnit analyseres indledningsvis karakteristika ved populationen personer med immigrantbaggrund med egen immigrationserfaring, der sammenlignes med Danmarks Statistiks definition af indvandrere. Herefter følger en analyse af karakteristika ved populationen personer med immigrantbaggrund uden egen immigrationserfaring, der sammenlignes med Danmarks Statistiks definition af efterkommere.

Personer med immigrantbaggrund med egen immigrationserfaring

Tysklands definition afgrænser 681.108 personer som personer med immigrantbaggrund med egen immigrationserfaring. Afgrænsningen inkluderer også de 607.622 personer, som herkomstdefinitionen klassificerer som indvandrere. Differencen mellem de

to populationer er 73.486 personer, som herkomstdefinitionen klassificerer som personer med dansk oprindelse. Denne population betegnes i det følgende som delpopulation (a).

Tabel 4.18

Tysk definition (Census) – Anvendt i en dansk kontekst 1. januar 2019

	Dansk herkomstdefinition			
	Dansk oprindelse	Indvandrere	Efterkommere	I alt
I alt	5.012.480	607.622	185.979	5.806.081
Personer med immigrantbaggrund med egen immigranterfaring	(a) 73.486	607.622	-	681.108

Kilde: Danmarks Statistik.

I det følgende undersøges demografiske karakteristika ved delpopulation (a), der er differencen mellem personer med immigrantbaggrund med egen immigrationserfaring og herkomstdefinitionens afgrænsning af indvandrere. Efterfølgende belyses det hvordan de tre populationer klarer sig målt på en række forskellige integrationsparametre.

Figur 4.15

Personer med immigrantbaggrund med egen immigrationserfaring



Kilde: Danmarks Statistik.

Demografiske karakteristika – Delpopulation (a)

Delpopulation (a) er karakteriseret ved, at alle personer i populationen er født i udlandet. Derfor klassificeres alle i populationen også som personer med immigrantbaggrund

med egen immigranterfaring. Alle personer i populationen har imidlertid også mindst én forælder, der både er født i Danmark og er dansk statsborger. Derfor klassificeres alle personer i populationen som personer med dansk oprindelse ifølge herkomstdefinitionen.

Når delpopulation (a) fordeles efter forældrenes fødeland ses det, at 39.811 personer har to forældre, der er født i Danmark. Hertil er der 9.862 personer, der har én forælder, der er født i Danmark og én ukendt forælder. Det svarer til 68 pct. af populationen.

Tabel 4.19

Delpopulation (a) fordelt efter forældrenes fødeland, 2019.

Forældrenes fødeland	Antal
I alt	73.486
Begge forældre født i Danmark	39.811
En forælder født i Danmark og én ukendt forælder²	9.862
En forælder født i Danmark og én forælder født i et vestligt land	15.656
Heraf (fordelt efter den udenlandskfødte forælders fødeland)	
Tyskland	2.628
Storbritannien	2.370
Norge	2.170
Sverige	1.810
USA	1.326
En forælder født i Danmark og én forælder født i et ikke-vestligt land	8.157
Heraf (fordelt efter den udenlandskfødte forælders fødeland)	
Thailand	1.196
Filippinerne	808
Brasilien	351
Pakistan	344
Tyrkiet	286

Kilde: Danmarks Statistik.

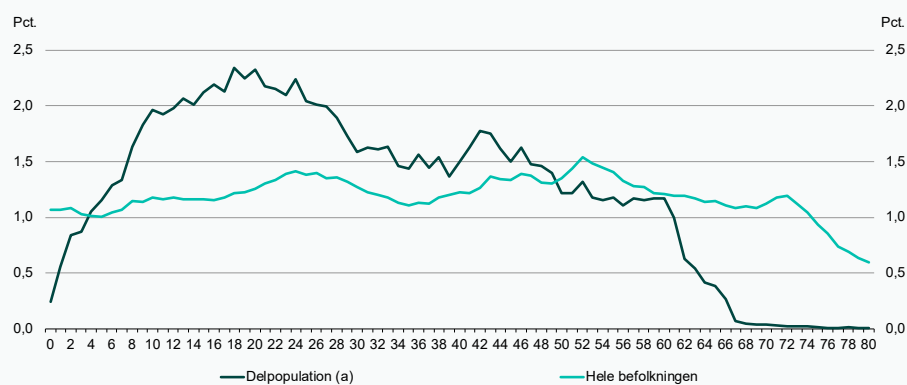
15.656 personer har en forælder, der er født i Danmark og en forælder, der er født i et vestligt land. I denne gruppe udgør Tyskland, Storbritannien og Norge de lande, som

² Se bilag 1: Ukendte personer

flest udenlandskfødte forældre er født i. Hertil er der 8.157 personer, som har én forælder, der er født i Danmark og en forælder, der er født i et ikke-vestligt land. Her udgør Thailand, Filippinerne og Brasilien de lande, som flest udenlandsfødte forældre er født i.

Delpopulationen (a) har en aldersfordeling, der afviger fra hele befolkningen, idet gruppen er overrepræsenteret på alderstrinnene fra 4 år til 50 år. Det bemærkes også, at andelen falder kraftigt fra 60-års alderen og frem. Det skyldes, at Danmarks Statistik kun har meget få forældreoplysninger for personer født før 1960, hvilket også påvirker alderssammensætningen i gruppen.

Figur 4.16

Alderstrin andel af 0-80-årige 2019 – Delpopulation (a)

Kilde: Danmarks Statistik.

Beskæftigelse

Beskæftigelsen opgøres som aldersstandardiserede indeks, så forskellene i alderssammensætning ikke påvirker tallene. Beskæftigelsen i de enkelte grupper er sat i relation til beskæftigelsen for hele den 16-64-årige befolkning, hvor indekset er sat til 100.

Personer med immigrantbaggrund med egen immigrationserfaring har et beskæftigelsesindeks på 81. Det betyder, at deres beskæftigelse er 19 pct. lavere end hele den 16-64-årige befolkning. Til sammenligning har indvandrere et beskæftigelsesindeks på 79. Forskellen mellem de to populationer kan tilskrives de 73.486 personer i delpopulation (a), der er inkluderet i Tysklands definition af personer med immigrantbaggrund.

Tabel 4.20

Beskæftigelsesindeks og underbeskæftigelse for 16-64-årige. 2018

	Indeks (Hele befolkningen =100)	Underbeskæftigelse
	<i>indeks</i>	<i>pct.</i>
Personer med immigrantbaggrund med egen erfaring (Tysk Census-definition)	81	-19
Indvandrere (Herkomstdefinitionen)	79	-21
Delpopulation (a)	96	-4
Personer med dansk oprindelse (Herkomstdefinitionen)	104	4

Kilde: Danmarks Statistik.

Delpopulation (a) har et beskæftigelsesindeks på 96. Det er 17 pct. højere end indvandrere og 8 pct. lavere end personer med dansk oprindelse, der har et indeks på 104. Delpopulation (a)'s beskæftigelseskarakteristika er dermed mere i overensstemmelse med de karakteristika, der kendetegner personer med dansk oprindelse end indvandrere.

Uddannelse

Uddannelsesniveaut opgøres som andelen blandt 25-64-årige, der har fuldført en kompetencegivende uddannelse. Kompetencegivende uddannelse omfatter erhvervsuddannelse eller videregående uddannelse.

Blandt personer med immigrantbaggrund med egen immigrationserfaring har 65 pct. afsluttet en kompetencegivende uddannelse. Til sammenligning har 64 pct. af indvandrerne afsluttet en kompetencegivende uddannelse. Forskellen mellem de to populationer kan tilskrives de 73.486 personer i delpopulation (a), der er inkluderet i Tysklands definition af personer med immigrantbaggrund.

Tabel 4.21

Kompetencegivende uddannelse for 25-64-årige. 2019

	Andel med kompetencegivende uddannelse, pct.
Personer med immigrantbaggrund med egen erfaring (Tysk Census-definition)	65
Indvandrere (Herkomstdefinitionen)	64
Delpopulation (a)	73
Personer med dansk oprindelse (Herkomstdefinitionen)	76

Kilde: Danmarks Statistik.

Blandt delpopulation (a) har 73 pct. afsluttet en kompetencegivende uddannelse. Det er 9 procentpoint højere end indvandrere og 3 procentpoint lavere end personer med

dansk oprindelse, hvor andelen er 76 pct. Delpopulation (a)'s uddannelseskarakteristika er dermed mere i overensstemmelse med de karakteristika, der kendetegner personer med dansk oprindelse end indvandrere.

Karakterer i folkeskolen

Ved folkeskolens afgangsprøve i skoleåret 2018/2017 havde personer med immigrantbaggrund med egen immigrationserfaring et karaktergennemsnit på 6,1. Det er 0,9 højere end indvandrere, der havde et gennemsnit på 5,2. Forskellen mellem de to populationer kan tilskrives de 73.486 personer i delpopulation (a), der er inkluderet i Tysklands definition af personer med immigrantbaggrund.

Tabel 4.22

Karaktergennemsnit ved folkeskolens afgangsprøve 2018/2017

	Karaktergennemsnit
Personer med immigrantbaggrund med egen erfaring (Tysk Census-definition)	6,1
Indvandrere (herkomstdefinitionen)	5,2
Delpopulation (a)	7,3
Personer med dansk oprindelse (herkomstdefinitionen)	7,2

Kilde: Danmarks Statistik.

Delpopulation (a) har et karaktergennemsnit ved folkeskolens afgangsprøve på 7,3. Det er 2,1 højere end indvandrere og 0,1 højere end personer med dansk oprindelse, der har et gennemsnit på 7,2. Delpopulation (a)'s karakteristika ved folkeskolens afgangsprøve er dermed mere i overensstemmelse med de karakteristika, der kendetegner personer med dansk oprindelse end indvandrere.

Kriminalitet

Kriminaliteten opgøres i det følgende som aldersstandardiserede indeks, så forskellene i alderssammensætning ikke påvirker tallene. Kriminaliteten er desuden opdelt på køn, idet antallet af dømte mænd er over tre gange så stort, som antallet af dømte kvinder. Kriminaliteten i grupperne er sat i relation til kriminaliteten blandt alle 15-79-årige mænd og alle 15-79-årige kvinder i hele befolkningen, hvor indekset er sat til 100.

Blandt personer med immigrantbaggrund med egen immigrationserfaring, har mænd et kriminalitetsindeks på 116. Det betyder, at deres kriminalitet er 16 pct. højere end alle 15-79-årige mænd. Blandt kvinderne ligger indekset på 102. Til sammenligning har mandlige indvandrere et indeks på 118, mens kvindernes indeks er 101. Forskellen mellem de to populationer kan tilskrives de 73.486 personer i delpopulation (a), der er inkluderet i Tysklands definition af personer med immigrantbaggrund.

Tabel 4.23

Kriminalitetsindeks for afgørelser i alt for 15-79-årige efter køn 2018

Kriminalitetsindeks	
Mænd	Indeks, alle mænd = 100
Personer med immigrantbaggrund med egen erfaring (Tysk Census-definition)	116
Indvandrere (Herkomstdefinitionen)	118
Delpopulation (a)	102
Personer med dansk oprindelse (Herkomstdefinitionen)	93
Kvinder	Indeks, alle kvinder = 100
Personer med immigrantbaggrund med egen erfaring (Tysk Census-definition)	102
Indvandrere (Herkomstdefinitionen)	101
Delpopulation (a)	112
Personer med dansk oprindelse (Herkomstdefinitionen)	97

Kilde: Danmarks Statistik.

Delpopulation (a) har et kriminalitetsindeks på 102 blandt mænd. Det er 16 pct. lavere end mandlige indvandrere og 9 pct. højere end mænd med dansk oprindelse. Kriminalitetskarakteristika for mænd i delpopulation (a) er dermed mere i overensstemmelse med de karakteristika, der kendetegner mænd med dansk oprindelse end indvandrere.

Delpopulation (a) har et kriminalitetsindeks på 112 blandt kvinder. Det er 15 pct. højere end kvinder med dansk oprindelse og 11 pct. højere end kvindelige indvandrere. Kriminalitetskarakteristika for kvinder i delpopulation (a) er dermed mere i overensstemmelse med de karakteristika, der kendetegner kvindelige indvandrere.

Opsummering – Personer med immigrantbaggrund med egen erfaring

På alle de målte integrationsparametre adskiller delpopulation (a) sig fra indvandrere, der udgør den anden delpopulation i gruppen personer med immigrantbaggrund med egen immigrationserfaring. Delpopulation (a) har et beskæftigelsesindeks, der er 17 pct. højere end indvandrere, og målt på andelen af 25-64 årige, der har afsluttet en kompetencegivende uddannelse, ligger delpopulation (a) 9 procentpoint højere end indvandrere. Delpopulation (a) har også det højeste karaktergennemsnit blandt de opgjorte populationer, og blandt mænd er gruppens kriminalitetsindeks på niveau med mænd med dansk oprindelse. Delpopulation (a)'s karakteristika er dermed mere i overensstemmelse med de karakteristika, der kendetegner personer med dansk oprindelse end indvandrere.

Personer med immigrantbaggrund uden egen immigrationserfaring

Følgende afsnit retter fokus mod personer med immigrantbaggrund uden egen immigrationserfaring. Tysklands definition afgrænser 446.936 personer som personer med immigrantbaggrund uden egen immigrationserfaring. Afgrænsningen inkluderer 185.838 personer, som herkomstdefinitionen klassificerer som efterkommere. Differencen mellem de to populationer, er 261.098 personer, som efter herkomstdefinitionen klassificeres som personer med dansk oprindelse. Denne population betegnes i det følgende som delpopulation (b).

Tabel 4.24

Tysk definition (Census) – Anvendt i en dansk kontekst 1. januar 2019

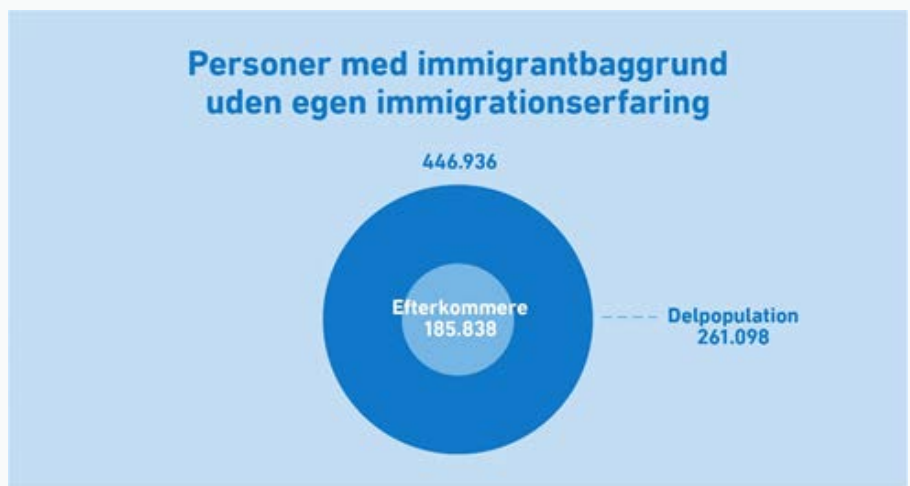
	Dansk herkomstdefinition			I alt
	Dansk oprindelse	Indvandrere	Efterkommere	
I alt	5.012.480	607.622	185.979	5.806.081
Personer med immigrantbaggrund, uden egen immigranterfaring	(b) 261.098	-	185.838	446.936

Kilde: Danmarks Statistik.

I det følgende undersøges demografiske karakteristika ved delpopulation (b), der er differencen mellem personer med immigrantbaggrund uden egen immigrationserfaring og herkomstdefinitionens afgrænsning af efterkommere. Efterfølgende belyses det hvordan de tre populationer klarer sig målt på en række forskellige integrationsparametre.

Figur 4.17

Personer med immigrantbaggrund uden egen immigrationserfaring



Kilde: Danmarks Statistik.

Demografiske karakteristika – Delpopulation (b)

Delpopulation (b) er karakteriseret ved, at alle personer i populationen er født i Danmark. Alle personerne har enten mindst én forælder, der er født i udlandet, eller også de er selv udenlandske statsborgere. Derfor klassificeres alle personer i populationen som personer med immigrantbaggrund uden egen immigranterfaring. Alle personer i populationen har imidlertid også mindst én forælder, der både er født i Danmark og er dansk statsborger. Derfor klassificeres alle personer i populationen også som personer med dansk oprindelse ifølge herkomstdefinitionen.

Når population (b) fordeles efter forældrenes fødeland ses det, at 161.973 personer, har én forælder, der er født i Danmark og én forælder, der er født i et vestligt land. Det svarer til 62 pct. af populationen. Her udgør Tyskland, Sverige og Norge er de lande, som flest udenlandskfødte forældre er født i.

Tabel 4.25

Delpopulation (b) fordelt efter forældrenes fødeland. 2019

Forældrenes fødeland	Antal
I alt	261.098
Begge forældre født i Danmark	477
En forælder født i Danmark og én ukendt forælder³	126
En forælder født i Danmark og én forælder født i et vestligt land	161.973
Heraf (fordelt efter den udenlandskfødte forælders fødeland)	
Tyskland	34.026
Sverige	25.069
Norge	20.401
Storbritannien	17.371
USA	9.345
En forælder født i Danmark og én forælder født i et ikke-vestligt land	98.522
Heraf (fordelt efter den udenlandskfødte forælders fødeland)	
Tyrkiet	9.654
Sydkorea	7.384
Thailand	6.144
Filippinerne	5.282
Pakistan	4.270

Kilde: Danmarks Statistik.

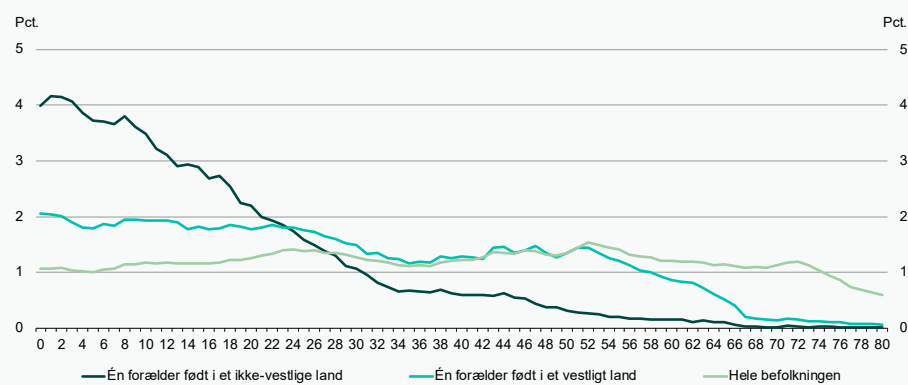
³ Se bilag 1: Ukendte personer

98.522 personer har en forælder, der er født i Danmark og en forælder, der er født i et ikke-vestligt land. I denne gruppe udgør Tyrkiet, Sydkorea og Thailand de lande, som flest udenlandskfødte forældre er født i.

Delpopulationen (b) har en aldersfordeling, der afviger fra hele befolkningen. Blandt gruppen, der har en forælder, der er født i Danmark og én forælder, der er født i et ikke-vestligt land, er 84 pct. under 30 år. Tilsvarende er 55 pct. af gruppen, der har en forælder, der er født i Danmark og en forælder, der er født i et vestligt land, under 30 år.

Figur 4.18

Alderstrin andel af 0-80-årige 2019.



Kilde: Danmarks Statistik.

Beskæftigelse

Beskæftigelsen opgøres som aldersstandardiserede indeks, så forskellene i alderssammensætning ikke påvirker tallene. Beskæftigelsen i de enkelte grupper er sat i relation til beskæftigelsen for hele den 16-64-årige befolkning, hvor indekset er sat til 100.

Personer med immigrantbaggrund uden egen immigrationserfaring har et beskæftigelsesindeks på 96. Det betyder, at deres beskæftigelse er 4 pct. lavere end hele den 16-64-årige befolkning. Til sammenligning har efterkommere et beskæftigelsesindeks på 90. Forskellen mellem de to populationer kan tilskrives de 261.098 personer i delpopulation (b), der er inkluderet i Tysklands definition af personer med immigrantbaggrund.

Tabel 4.26

Beskæftigelsesindeks og underbeskæftigelse for 16-64-årige. 2018

	Indeks (Hele befolkningen=100)	Underbeskæftigelse
	indeks	pct.
Personer med immigrantbaggrund, uden egen erfaring (Tysk Census-definition)	96	-4
Efterkommere (Herkomstdefinitionen)	90	-10
Delpopulation (b)	99	-1
Personer med dansk oprindelse (Herkomstdefinitionen)	104	4

Kilde: Danmarks Statistik.

Delpopulation (b) har et beskæftigelsesindeks på 99. Det er 9 pct. højere end efterkommere og 5 pct. lavere end personer med dansk oprindelse, der har et indeks på 104. Delpopulation (b)'s beskæftigelseskaraktistika er dermed mere i overensstemmelse med de karakteristika, der kendetegner personer med dansk oprindelse end efterkommere.

Uddannelse

Efterkommere og personer med immigrantbaggrund uden egen immigrationserfaring er begge to populationer, der er underrepræsenteret på de ældre alderstrin. Derfor opgøres uddannelsesniveaueet som andelen, der har fuldført en kompetencegivende uddannelse ved 30-årsalderen. Kompetencegivende uddannelse omfatter erhvervsuddannelse eller videregående uddannelse.

Blandt personer med immigrantbaggrund uden egen immigrationserfaring har 69 pct. afsluttet en kompetencegivende uddannelse. Til sammenligning har 63 pct. af de 30-årige efterkommere afsluttet en kompetencegivende uddannelse. Forskellen mellem de to populationer kan tilskrives de 261.098 personer i delpopulation (b), der er inkluderet i Tysklands definition af personer med immigrantbaggrund.

Tabel 4.27

Kompetencegivende uddannelse for 30-årige. 2019

	Andel med kompetencegivende uddannelse, pct.
Personer med immigrantbaggrund uden egen erfaring (Tysk Census-definition)	69
Efterkommere (Herkomstdefinitionen)	63
Delpopulation (b)	73
Personer med dansk oprindelse (Herkomstdefinitionen)	78

Kilde: Danmarks Statistik.

Blandt delpopulation (b) har 73 pct. afsluttet en kompetencegivende uddannelse ved 30-årsalderen. Det er 10 procentpoint højere end efterkommere og 5 procentpoint lavere end personer med dansk oprindelse, hvor andelen er 78 pct. Delpopulation (b)'s uddannelseskarakteristika er dermed mere i overensstemmelse med de karakteristika, der kendetegner personer med dansk oprindelse end efterkommere.

Karakterer i folkeskolen

Ved folkeskolens afgangsprøve i skoleåret 2018/2017 havde personer med immigrantbaggrund uden egen immigrationserfaring et karaktergennemsnit på 6,6. Det er 0,6 højere end efterkommere, der havde et gennemsnit på 6,0. Forskellen mellem de to populationer kan tilskrives de 261.098 personer i delpopulation (b), der er inkluderet i Tysklands definition af personer med immigrantbaggrund.

Tabel 4.28

Karaktergennemsnit ved folkeskolens afgangsprøve 2018/2017

	Karaktergennemsnit
Personer med immigrantbaggrund uden med egen erfaring (Tysk Census-definition)	6,6
Efterkommere (Herkomstdefinitionen)	6,0
Delpopulation (b)	7,2
Personer med danskoprindelse (Herkomstdefinitionen)	7,2

Kilde: Danmarks Statistik.

Delpopulation (b) har et karaktergennemsnit ved folkeskolens afgangsprøve på 7,2. Det er 1,2 højere end efterkommere og på samme niveau som personer med dansk oprindelse, der også havde et gennemsnit på 7,2. Delpopulation (b)'s karakteristika ved folkeskolens afgangsprøve er dermed mere i overensstemmelse med de karakteristika, der kendetegner personer med dansk oprindelse end efterkommere.

Kriminalitet

Kriminaliteten opgøres i det følgende som aldersstandardiserede indeks, så forskellene i alderssammensætning ikke påvirker tallene. Kriminaliteten er desuden opdelt på køn, idet antallet af dømte mænd er over tre gange så stort, som antallet af dømte kvinder. Kriminaliteten i grupperne er sat i relation til kriminaliteten blandt alle 15-79-årige mænd og alle 15-79-årige kvinder i hele befolkningen, hvor indekset er sat til 100.

Blandt personer med immigrantbaggrund uden egen immigrationserfaring har mænd et kriminalitetsindeks på 152. Det betyder, at deres kriminalitet er 52 pct. højere end alle 15-79-årige mænd. Blandt kvinderne ligger indekset på 149. Til sammenligning har mandlige efterkommere et indeks på 227, mens kvindernes er 212. Forskellen mellem de to populationer kan tilskrives de 261.098 personer i delpopulation (b), der er inkluderet i Tysklands definition af personer med immigrantbaggrund.

Tabel 4.29

Kriminalitetsindeks for afgørelser i alt for 15-79-årige efter køn 2018

Kriminalitetsindeks	
Mænd	Indeks, alle mænd = 100
Personer med immigrantbaggrund, uden egen erfaring	152
Efterkommere (Herkomstdefinitionen)	227
Delpopulation (b)	102
Personer med dansk oprindelse	93
Kvinder	Indeks, alle kvinder = 100
Personer med immigrantbaggrund, uden egen erfaring	149
Efterkommere (Herkomstdefinitionen)	212
Delpopulation (b)	112
Personer med dansk oprindelse	97

Kilde: Danmarks Statistik.

Delpopulation (b) har et kriminalitetsindeks på 102 blandt mænd. Det er 125 pct. lavere end efterkommere og 9 pct. højere end mænd med dansk oprindelse. Kriminalitetskarakteristika for mænd i delpopulation (b) er dermed mere i overensstemmelse med de karakteristika, der kendetegner mænd med dansk oprindelse end efterkommere.

Delpopulation (b) har et kriminalitetsindeks på 112 blandt kvinder. Det er 100 pct. lavere end kvindelige efterkommere og 15 pct. højere end kvinder med dansk oprindelse. Kriminalitetskarakteristika for kvinder i delpopulation (b) er dermed mere i overensstemmelse med de karakteristika, der kendetegner kvinder af dansk oprindelse end efterkommere.

Opsummering – Personer med immigrantbaggrund uden egen erfaring

På alle de målte integrationsparametre adskiller delpopulation (b) sig fra efterkommere, der udgør den anden delpopulation i gruppen personer med immigrantbaggrund uden egen immigrationserfaring. Delpopulation (b) har et beskæftigelsesindeks, der er 9 pct. højere end efterkommernes, og målt på andelen af 30-årige, der har afsluttet en kompetencegivende uddannelse, ligger delpopulation (b) 10 procentpoint højere end efterkommerne. Delpopulation (b)'s karaktergennemsnit ligger også på niveau med personer med dansk oprindelse, og blandt mænd er gruppens kriminalitetsindeks 125 pct. lavere end efterkommernes. Delpopulation (b) karakteristika er dermed mere i overensstemmelse med de karakteristika, der kendetegner personer med dansk oprindelse end efterkommere.

4.4.2 Analyse af Nederlandenes definition – 3. generation

Nederlandene skelner mellem personer med migrantbaggrund 1.generation, personer med migrantbaggrund 2.generation og personer med nederlandsk baggrund. Nederlandene anvender imidlertid også definitionen personer med migrantbaggrund 3.generation, som udskilles af populationen personer med nederlandsk baggrund. Det er sammenligneligt med Danmarks Statistiks definition af børn af efterkommere, der udskilles af populationerne personer med dansk oprindelse og efterkommere. Som det blev beskrevet i afgrænsningen, er analysen af Nederlandenes definitioner afgrænset til personer med migrantbaggrund 3.generation, idet definitionen er unik for Nederlandene.

Nederlandenes definition afgrænser 152.308 personer som personer med migrantbaggrund 3.generation. Afgrænsningen inkluderer 145.182 personer, som herkomstdefinitionen klassificerer som personer med dansk oprindelse. Det skyldes, at mindst én af deres forældre er klassificeret som person med immigrantbaggrund 2.generation ifølge den nederlandske definition.

Tabel 4.30

Nederlandsk definition af 3. generation – Anvendt i en dansk kontekst 1. januar 2019

	Dansk herkomstdefinition inkl. børn af efterkommere				
	Dansk oprindelse	Indvandrere	Efterkommere	Børn af efterkommere	I alt
Migrantbaggrund, 3. generation	145.182	56	35	7.035	152.308

Anm.: Migrantbaggrund, 3. generation" er udskilt af populationen "personer med dansk baggrund" og "børn af efterkommere" er udskilt af populationerne "personer med dansk oprindelse" og "efterkommere".

Kilde: Danmarks Statistik.

Afgrænsningen inkluderer også 7.035 personer, der er defineret som børn af efterkommere. De resterende 19.469 børn af efterkommere falder ikke under afgrænsningen af personer med migrantbaggrund 3.generation. Det skyldes hovedsageligt, at de fleste har én forælder, der er født i udlandet. Hovedparten af børn af efterkommere er derfor kategoriseret som personer med migrantbaggrund 2.generation jf. kapitel 3.

Børn af efterkommere er på nuværende tidspunkt meget unge, idet 65 pct. er under 10 år gamle. Og blandt de 7.035 børn af efterkommere, der afgrænses som personer med migrantbaggrund 3.generation, er 83 pct. under 10 år gamle. Derfor er det heller ikke muligt at give et fyldestgørende billede af, hvordan gruppen klarer sig på arbejdsmarkedet eller i uddannelsessystemet. I de følgende analyser vil de 7.035 børn af efterkommere derfor ikke blive selvstændigt analyseret. Analyserne vil derimod udelukkende rette fokus mod personer med migrantbaggrund 3.generation med henblik på at undersøge gruppen som helhed.

Demografiske karakteristika – migrantbaggrund 3.generation

Personer med migrantbaggrund 3. generation omfatter alle personer, der er klassificeret som personer med nederlandsk baggrund, og som har mindst én forælder, der er klassificeret som person med 2. generations migrantbaggrund. Det betyder, at alle personer med migrantbaggrund 3. generation har to indenrigsfødte forældre, og mindst én bedsteforælder, der er udenrigsfødt.

Når personer med migrantbaggrund 3. generation fordeles efter bedsteforældrenes fødeland ses det, at 110.849 personer har én bedsteforælder, der er født i et vestligt land. Det svarer til 73 pct. af gruppen. I denne gruppe udgør Tyskland, Storbritannien, Sverige og Norge de lande, som flest udenlandskfødte bedsteforældre er født i.

Tabel 4.31

3.generation fordelt efter bedsteforældrenes fødeland. 2019

Antal bedsteforældre født i:		Antal personer
Vestligt land	Ikke-vestligt land	
I alt		152 308
4	-	19
3	1	5
3	-	233
2	2	58
2	1	185
2	-	6 362
1	3	100
1	2	338
1	1	1 948
1	-	110 849
-	4	5 510
-	3	756
-	2	5 899
-	1	20 046

Kilde: Danmarks Statistik.

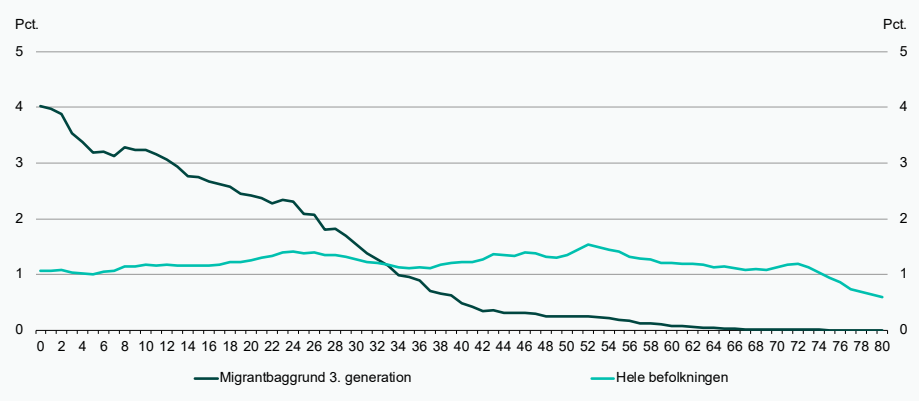
Den næststørste gruppe udgøres af 20.046 personer, der har én bedsteforælder, der er født i et ikke-vestligt land. Det svarer til 13 pct. af gruppen. I denne gruppe udgør Tyrkiet, Jugoslavien, Indien og Marokko de lande, som flest udenlandskfødte bedsteforældre er født i.

Personer med migrantbaggrund 3. generation har en aldersfordeling, der afviger fra hele befolkningen, idet gruppen er overrepræsenteret på alderstrinnene fra 0 år til 32 år. Det

hænger også sammen med, Danmarks Statistik kun har meget få oplysninger om bedsteforældre, der er født før 1960. Danmarks Statistik kan identificere begge forældre og fire bedsteforældre for 30 pct. af befolkningen og mindst én bedsteforælder for 44 pct. af befolkningen⁴.

Figur 4.19

Alderstrin andel af 0-80 årige 2019.



Kilde: Danmarks Statistik.

Beskæftigelse

Beskæftigelsen opgøres som aldersstandardiserede indeks, så forskellene i alderssammensætning ikke påvirker tallene. Beskæftigelsen i de enkelte grupper er sat i relation til beskæftigelsen for hele den 16-64-årige befolkning, hvor indekset er sat til 100.

Personer migrantbaggrund 3. generation har et beskæftigelsesindeks på 102. Det betyder, at deres beskæftigelse er 2 pct. højere end hele den 16-64-årige befolkning. Til sammenligning har personer med dansk oprindelse et beskæftigelsesindeks på 104.

Tabel 4.32

Beskæftigelsesindeks og underbeskæftigelse for 16-64-årige. 2018

	Indeks (Hele befolkningen=100)	Under beskæftigelse
	indeks	pct.
Personer med immigrantbaggrund 3. generation (Nederlandsk definition)	102	2
Personer med dansk oprindelse (Herkomstdefinitionen)	104	4

Kilde: Danmarks Statistik.

⁴ Se bilag 1: Ukendte personer

Uddannelse

Personer med migrantbaggrund 3. generation er underrepræsenteret på de ældre alderstrin. Derfor opgøres uddannelsesniveaet som andelen, der har fuldført en kompetencegivende uddannelse ved 30-årsalderen. Kompetencegivende uddannelse omfatter uddannelse over grundskole- og gymnasieniveau.

Blandt 30-årige personer med migrantbaggrund 3. generation har 77 pct. afsluttet en kompetencegivende uddannelse. Til sammenligning har 78 pct. af personer med dansk oprindelse afsluttet en kompetencegivende uddannelse ved 30-årsalderen.

Tabel 4.33

Kompetencegivende uddannelse for 30-årige. 2019

	Andel med kompetencegivende uddannelse, pct.
Personer med migrantbaggrund 3. generation (Nederlandsk definition)	77
Personer med dansk oprindelse	78

Kilde: Danmarks Statistik.

Karakterer i folkeskolen

Ved folkeskolens afgangsprøve i skoleårets 2018/2017 havde personer med migrantbaggrund 3. generation et karaktergennemsnit på 7,4. Det er 0,2 højere end personer med dansk oprindelse, der havde et gennemsnit på 7,2.

Tabel 4.34

Karaktergennemsnit ved folkeskolens afgangsprøve 2018/2017

	Karaktergennemsnit
Personer med migrantbaggrund 3. generation (Nederlandsk definition)	7,4
Personer med dansk oprindelse (Herkomstdefinitionen)	7,2

Kilde: Danmarks Statistik.

Kriminalitet

Kriminaliteten opgøres i det følgende som aldersstandardiserede indeks, så forskellene i alderssammensætning ikke påvirker tallene. Kriminaliteten er desuden opdelt på køn, idet antallet af dømte mænd er over tre gange så stort, som antallet af dømte kvinder. Kriminaliteten i de enkelte grupper er sat i relation til kriminaliteten blandt alle 15-79-årige mænd og alle 15-79-årige kvinder i hele befolkningen, hvor indekset er sat til 100.

Blandt personer med migrantbaggrund 3. generation har mænd et kriminalitetsindeks på 94. Det betyder, at deres kriminalitet er 6 pct. lavere end alle 15-79-årige mænd. Til sammenligning har mænd med dansk oprindelse et indeks på 93.

Tabel 4.35

Kriminalitetsindeks for afgørelser i alt for 15-79-årige efter køn 2018

Kriminalitetsindeks	
Mænd	Indeks, alle mænd = 100
Personer med migrantbaggrund 3. generation (Nederlandsk definition)	94
Personer med dansk oprindelse (Herkomstdefinitionen)	93
Kvinder	Indeks, alle kvinder = 100
Personer med migrantbaggrund 3. generation (Nederlandsk definition)	102
Personer med dansk oprindelse (Herkomstdefinitionen)	97

Kilde: Danmarks Statistik.

Blandt kvinderne ligger indekset på 102. Det er 5 pct. højere end kvinder med dansk oprindelse, der har et indeks på 97.

Opsummering – Personer med migrantbaggrund 3. generation

Personer med migrantbaggrund 3. generation ligner personer med dansk oprindelse på alle de målte integrationsparametre. Begge grupper har et beskæftigelsesindeks, der er højere end hele den 16-64-årige befolkning, og samme andel af grupperne har afsluttet en kompetencegivende uddannelse. Personer med migrantbaggrund 3. generation har et karaktergennemsnit på 7,4, mens personer med dansk oprindelse har et gennemsnit på 7,2. Blandt mænd har begge grupper også et kriminalitetsindeks, der ligger under 100. Personer med migrantbaggrund 3. generation og personer med dansk oprindelse er dermed to populationer, der har ens karakteristika.

4.4.3 Diskussion af Tysklands og Nederlandenes definitioner

Tysklands og Nederlandenes definitioner af personer med indvandrerbaggrund afgrænser bredere populationer end herkomstdefinitionen. Eksempelvis indeholder Tysklands definition af personer med migrantbaggrund med egen immigrationserfaring alle personer, der er født i udlandet. Afgrænsningen inkluderer derfor 73.486 personer mere end Danmarks Statistiks definitionen af indvandrere. Denne gruppe (delpopulation (a)) er kendetegnet ved, at alle personer i gruppen også har mindst én forælder, der både er født i Danmark og er dansk statsborger. Derfor er der også grund til at antage, at delpopulation (a) har andre integrationsforudsætninger end den resterende del af populationen.

Delpopulation (a) er blevet analyseret ift. en række integrationsindikatorer med henblik på at undersøge, om populationen adskiller sig fra indvandrere, der udgør den resterende delmængde af personer med migrantbaggrund med egen immigrationserfaring. Det fremgår af analyserne, at delpopulation (a) har et beskæftigelsesindeks på 96, hvilket er 17 pct. højere end indvandrere. Analyserne viser også, at delpopulation (a) stort set ligger på niveau med personer med dansk oprindelse, når man måler på andelen, der har afsluttet en kompetencegivende uddannelse, og hvis man måler på karakterer ved folkeskolens afgangsprøve, klarer gruppen sig bedst.

Samme billede gør sig gældende for Tysklands definition af personer med migrantbaggrund uden egen immigrationserfaring, som inkluderer 261.098 personer, som har én forælder, der både er født i Danmark og er dansk statsborger. Denne gruppe (delpopulation (b)) ligger på alle parametre stort set på niveau med personer med dansk oprindelse og adskiller sig fra efterkommere, der udgør den resterende delmængde af personer med immigrantbaggrund uden egen immigrationserfaring.

Effekten af at populationerne ikke er sammensat af personer, der har samme integrationsforudsætninger, er, at de statistiske resultater bliver mere sløret. Eksempelvis viser analyserne, at mænd med immigrantbaggrund uden egen immigrationserfaring har et kriminalitetsindeks på 152. Bag dette tal ligger store forskelle internt i gruppen, da mandlige efterkommere har et indeks på 227, og mænd i delpopulation (b) har et kriminalitetsindeks på 102. Gruppen samlede indeks giver således en forvrænget kriminalitetsopgørelse, hvor efterkommergruppens kriminalitetsudfordringer bliver skjult, idet delpopulation (b) har et indeks, der ikke afviger fra resten af befolkningen. Mænd med immigrantbaggrund uden egen immigrationserfaring er således sammensat er to populationer, som er meget polariseret, når man måler på kriminalitet. Det samme gør sig gældende, når man måler på hvordan gruppen klarer sig ved folkeskolens afgangsprøve. Her har personer med immigrantbaggrund uden egen immigrationserfaring et gennemsnit på 6,6. Bag dette tal er gruppen af efterkommere, som har et gennemsnit på 6,0, og delpopulation (b), som har et gennemsnit på 7,2, hvilket er samme niveau som med personer med dansk oprindelse.

Idet Tysklands og Nederlandenes definitioner ikke afgrænser ensartede populationer, bliver definitionerne også mindre anvendelige med hensyn til at give et tydeligt billede af, hvordan grupperne klarer sig i det danske samfund. Definitionerne tilgodeser derfor i mindre grad hensynet til, at de skal være anvendelige til statistiske analyser, jf. hensyn (a). Og i forlængelse heraf tilgodeser definitionerne også i mindre grad hensynet til, at de skal give de nødvendige oplysninger til lovforberedelse mv., jf. hensyn (b). Særligt hvis det forudsættes, at hensigten med at inddrage oplysninger om personer med indvandrerbaggrund i lovgivningen er at modvirke integrationsudfordringer. I så fald vil en udvidelse af populationerne med persongrupper, som ikke kan vises at have samme integrationsudfordringer, risikere at skævvride de lovgivningsmæssige tiltag. Lovgivnin-

gen vil således omfatte grupper, som ikke har de relevante udfordringer, og der kan derfor være en risiko for, at lovgivningsmæssige tiltag rettes mod delgrupper, som det ikke var tiltænkt.

I henhold til hensynet til at give de nødvendige oplysninger til lovforberedelse og administration af lovgivning, jf. hensyn (b), er det også en faktor, at antallet af indvandrere og efterkommere indgår i beregningsgrundlaget i en række administrative opgørelser. Eksempelvis i Bekendtgørelse af lov om kommunal udligning og generelle tilskud til kommuner. Hvis begreberne indvandrer og efterkommer indholdsudfyldes i overensstemmelse med Tysklands eller Nederlændenes definitioner, må det også forventes, at en ukritisk anvendelse af definitionerne, vil have en effekt på den samlede udligning alene af den grund, at Tysklands og Nederlændenes definitioner udvider populationerne markant. Samme problematik gør sig også gældende for Bekendtgørelse af lov om almene boliger m.v.

Hvis Tysklands og Nederlændenes definitioner skal opfylde hensynet til statistisk anvendelighed og hensynet til at give de nødvendige oplysninger til lovforberedelse og administration af lovgivning, vil der være behov for en underopdeling af immigrantpopulationerne. Evt. en underopdeling i grupper med hhv. én og to udenlandsfødte forældre. Et eksempel kunne være en underopdeling af personer med immigrantbaggrund uden egen immigrationserfaring efter om individet har én eller to udenlandsfødte forældre. Det vil i praksis stort set svare til en opsplittning af populationen i de to grupper hhv. efterkommere og delpopulation (b). En sådan underopdeling kan dog umiddelbart anses for at stå i modsætning til hensyn (g), der fremhæver at definitionen skal være let at kommunikere og forstå. Desuden rejser der sig et spørgsmål om, hvorvidt delpopulation (b) bør udskilles som en selvstændig gruppe, når gruppen ikke adskiller sig fra personer med dansk oprindelse. Set fra et statistisk standpunkt med fokus på monitorering af integration bidrager en sådan afgrænsningen ikke med ny viden.

Sammenlignet med herkomstdefinitionen kan der argumenteres for, at Tysklands og Nederlændenes definitioner i højere grad tilgodeser hensynet til, at definitionen skal være klar og tydelig i forhold til, hvornår personer med udenlandske rødder betragtes som personer med dansk baggrund, jf. hensyn (c). Det skyldes, at begge definitioner er konstrueret således, at begge forældre skal være indenrigsfødt, før et individ klassificeres som person med dansk baggrund. Begge definitioner har dermed en smal afgrænsning af personer med dansk baggrund. Det betyder, at populationen af personer med dansk baggrund bliver mere ensartet afgrænset, men samtidig bliver immigrantpopulationerne også mere uensartet afgrænset. Det står i modsætning til herkomstdefinitionen, der først og fremmest er konstrueret med henblik på at konstruere ensartede grupperinger, der har samme forudsætninger.

Tysklands og Nederlændenes definitioner opfylder i mindre grad hensyn (i) om sammenlignelighed med de andre nordiske lande. Det kan tilskrives den smalle afgrænsning af personer med dansk baggrund og den brede afgrænsning af immigrantpopulationerne. Sammenligneligheden med de andre nordiske lande er et hensyn, idet Norge, Finland og

Sverige er de lande, som Danmark ofte sammenligner sig med, og samtidig baserer alle landene deres befolkningsstatistik på administrative registre.

4.5 Delanalyse 2: Metodiske betragtninger

Følgende delanalyse retter fokus mod en række af de betragtninger, som blev oplyst i delafsnit 4.2. Delanalysen behandler bl.a. aspektet om stabile kategorier over tid og børn af efterkommere. Afsnittet retter også fokus mod den norske definition, der som det eneste af de nordiske lande anvender oplysninger om bedsteforældrenes fødeland og underopdeler ”den øvrige befolkning” for at tydeliggøre befolkningens demografiske sammensætning.

4.5.1 Stabile kategorier over tid

Det er hensigtsmæssigt med en definition, hvor personer ikke har mulighed for at skifte herkomstklassifikation over et livsforløb, jf. hensyn (e). I Danmark kan det imidlertid forekomme, at indvandrere eller efterkommere over tid skifter til kategorien personer med dansk oprindelse. Det hænger dels sammen med, at forældrenes statsborgerskab indgår som en variabel i herkomstdefinitionen. Når en forælder til en person, der er klassificeret som indvandrer eller efterkommer, er født i Danmark og skifter fra udenlandsk til dansk statsborgerskab, vil dennes børn skifte kategori til dansk oprindelse.

Danmark er det eneste af de nordiske lande, der anvender forældrenes statsborgerskab som en afgrænsende variabel, som medvirker til at kvalificere, hvem der klassificeres som personer med dansk oprindelse. Eksempelvis vil personer, som er klassificeret som personer med dansk baggrund efter den finske definition, fordi de har én forælder, der er indenrigsfødt, blive klassificeret som enten indvandrer eller efterkommer ifølge herkomstdefinitionen, hvis samme forælder ikke også har dansk statsborgerskab. Rationalet er, at så længe kategorierne er med til at definere rettigheder jf. dansk lov, som er motiveret af integrationsudfordringer, så er det hensigtsmæssigt, at der indgår et element af optjening i definitionen personer med dansk oprindelse. Inddragelsen af forældrenes statsborgerskab som en afgrænsende variabel kan derfor betragtes som en afvejning mellem kvalitet og mere ustabile klassifikationer.

Skift i herkomstkategori kan imidlertid også indtræffe, hvis en person klassificeret som indvandrer eller efterkommer, der har en ukendt forælder, på et tidspunkt bliver koblet til en kendt forælder i CPR-systemet, som både er født i Danmark og har dansk statsborgerskab. Det er eksempelvis ikke en ualmindelig hændelse, at der kan gå op til flere år, før nyfødte børn sammenkobles med deres fædre i CPR-systemet. Skift i herkomstkategori kan derfor også være et produkt af opdateringer i CPR-systemet, og det er et fænomen, som ikke kan undgås.

I 2019 er der 26.715 personer, der tidligere haft en anden herkomstkategori. I denne gruppe er der 5.443 personer, der har skiftet herkomstkategori, fordi én af deres forældre har skiftet statsborgerskab. Blandt de resterende 21.272 personer har hovedparten skiftet kategori, fordi de på et tidspunkt er blevet koblet sammen med en kendt forælder

i CPR-systemet. Det er således hovedsageligt et produkt af opdateringer i CPR-systemet, at personer skifter herkomstkategori.

Tabel 4.36

Personer i befolkningen 1. januar 2019, der tidligere har haft en anden herkomst

Tidligere herkomst	Nuværende herkomst			I alt
	Dansk oprindelse	Indvandrere	Efterkommer	
Alle skift				
I alt	23.555	1.887	1.273	26.715
Dansk oprindelse	.	448	988	1.436
Indvandrere	4.710	.	285	4.995
Efterkommer	18.845	1.439	.	20.284

Kilde: Danmarks Statistik.

4.5.2 Bedsteforældrenes fødeland

Norge inddrager som det eneste af de nordiske lande oplysninger om bedsteforældrene i deres definition. Oplysningerne bruges til at kvalificere populationen ”den øvrige befolkning”, som omfatter alle personer, der har mindst én forælder eller mindst én bedsteforælder, der er indenrigsfødt. Det betyder, at alle personer, der har forældre, der er klassificeret som ”den øvrige befolkning” også selv bliver klassificeret som den øvrige befolkning – uanset om deres forældre måtte være født i udlandet.

I Danmarks Statistiks herkomstdefinition er det modsat sådan, at indvandrere og efterkommere godt kan have forældre, der er klassificeret som personer med dansk oprindelse. Det sker især i de tilfælde, hvor forældrene af dansk oprindelse er født i udlandet. I 2019 er der 5.760 personer, der er klassificeret som indvandrere eller efterkommere, der har mindst én forælder af dansk oprindelse. I langt størstedelen af tilfældene er forældrene født i udlandet.

De 5.760 indvandrere og efterkommere har imidlertid også mindst én bedsteforælder, der både er født i Danmark og er dansk statsborger. Derfor er deres forældre netop også klassificeret som personer med dansk oprindelse - selvom de evt. er født i udlandet. Hvis oplysninger om bedsteforældrene implementeres efter norsk eksempel, vil det således medføre, at de 5.760 personer, der er klassificeret som indvandrere eller efterkommere, bliver klassificeret som personer med dansk oprindelse – på linje med deres forældre.

Inddragelse af bedsteforældreoplysninger efter norsk eksempel vil således ikke ændre grundlæggende på herkomstdefinitionens populationer. Derimod kan oplysningerne anvendes til at kvalificere den lille gruppe af indvandrere og efterkommere, der har foræl-

dre, der er af dansk oprindelse. Bedsteforældreoplysningerne kan således sikre, at indvandrere og efterkommere, der har forældre af dansk oprindelse, også klassificeres som personer med dansk oprindelse.

4.5.3 Børn af efterkommere

Kommunikationen vedrørende statistikken om børn af efterkommere er udfordret af, at børn af efterkommere også er klassificeret som enten efterkommere eller personer med dansk oprindelse ifølge herkomstdefinitionen. Det er en formidlingsmæssig udfordring, og hvis man ønsker et samlet tal for antallet af indvandrere, efterkommere og børn af efterkommere, er det også en udfordring, at grupperne ikke er gensidigt udelukkende, jf. hensyn (f). Disse problemstillinger udløber af, at herkomstdefinitionen og definitionen af børn af efterkommere er to forskellige definitioner, der er afgrænset efter forskellige variable.

Arbejdsgruppen har undersøgt forskellige løsningsmuligheder på disse udfordringer. Det er bl.a. blevet undersøgt, om det kunne være en mulighed at afgrænse indvandrere, efterkommere, personer med dansk oprindelse og børn af efterkommere efter de samme variable. Det vil imidlertid kræve, at der inddrages oplysninger om bedsteforældrenes karakteristika. I den sammenhæng er det en udfordring, at Danmarks Statistik kun kan identificere to forældre og fire bedsteforældre for 30 pct. af befolkningen.

Tabel 4.37

Generationer i CPR-registeret. 1. januar 2019

Antal kendte forældre	Antal kendte bedsteforældre	Født i Danmark	Født i udlandet	I alt
----- Antal -----				
I alt		5.124.973	681.108	5.806.081
0	0	960.946	477.555	1.438.501
1	0	67.583	35.562	103.145
1	1	2.271	879	3.150
1	2	20.507	7.324	27.831
2	0	1.704.384	114.581	1.818.965
2	1	67.515	2.696	70.211
2	2	456.982	21.264	478.246
2	3	96.879	1.239	98.118
2	4	1.747.906	20.008	1.767.914
----- pct. -----				
I alt		100	100	100
0	0	18,8	70,1	24,8
1	0	1,3	5,2	1,8
1	1	0	0,1	0,1
1	2	0,4	1,1	0,5
2	0	33,3	16,8	31,3
2	1	1,3	0,4	1,2
2	2	8,9	3,1	8,2
2	3	1,9	0,2	1,7
2	4	34,1	2,9	30,4

Kilde: Danmarks Statistik.

Arbejdsgruppen har også undersøgt muligheden for at redefinere børn af efterkommere, således at gruppen kun udskilles fra populationen personer med dansk oprindelse. Det betyder, at populationen vil skrumpes med 11 pct. eller 3.032 efterkommere. Det vil gøre definitionen lettere at anvende i situationer, hvor man ønsker et samlet tal for antallet af indvandrere, efterkommere og børn af efterkommere, idet grupperne vil være gensidigt udelukkende. Det vil imidlertid også ekskludere 3.032 personer fra definitionen, der netop har mindst én forælder, der er efterkommer. Den ekskluderede gruppe indeholder hertil 300 personer, der har to forældre, der er efterkommere, og som med god grund derfor netop må kunne betegnes som værende børn af efterkommere.

Tabel 4.38

Børn af efterkommere. 2007 – 2019

	1. januar 2007	1. januar 2013	1. januar 2019
I alt	7.364	14.721	26.504
Heraf, jf. herkomstdefinitionen:			
- Defineret som efterkommer	1.032	1.811	3.032
- Defineret som person med dansk oprindelse	6.332	12.910	23.472

Kilde: Danmarks Statistik.

Arbejdsgruppen har også undersøgt muligheden for at lave nye underopdelinger på baggrund af de eksisterende definitioner. En mulighed er at fordele befolkningen efter børn af efterkommere eller deres oprindelige herkomst, såfremt de ikke er defineret som børn af efterkommere. Det medfører fem undergrupper:

- a) Indvandrere
 - i. Indvandrere
- b) Efterkommere
 - i. Efterkommere (excl. børn af efterkommere)
 - ii. Børn af efterkommere-E
- c) Personer med dansk oprindelse
 - i. Personer med dansk oprindelse (excl. børn af efterkommere)
 - ii. Børn af efterkommere-D

Børn af efterkommere er i det ovenstående underopdelt i to grupper, hvor børn af efterkommere-D er personer, der normalt er kategoriseret som personer med dansk oprindelse. Børn af efterkommere-E er personer, der normalt er kategoriseret som efterkommere. Danmarks Statistik grupperer oftest børn af efterkommere-E og børn af efterkommere-D under den samlede betegnelse ”Børn af efterkommere”. Derfor kan de fem undergrupper reduceres til fire grupper:

1. Indvandrere
2. Efterkommere (excl. børn af efterkommere)
3. Børn af efterkommere
4. Personer med dansk oprindelse (excl. børn af efterkommere)

Ovenstående 4-gruppering er en alternativ underopdeling af befolkningen efter de eksisterende definitioner, der kan bidrage til at tydeliggøre samspillet mellem herkomstdefinitionen og definitionen af børn af efterkommere. Der er ikke tale om en ny og selvstændig definition, men derimod er der tale om en ny underopdeling, hvor alle grupperne er gensidigt udelukkende, hvilket kan medvirke til at forsimple kommunikationen om børn af efterkommere.

4.5.4 Underopdeling af personer med dansk oprindelse

Norge underopdeler som det eneste af de nordiske lande ”den øvrige befolkning” for at give et tydeligt billede af befolkningens demografiske sammensætning. Metoden kan overføres til en dansk kontekst, hvor den kan bidrage til at tydeliggøre, at personer med dansk oprindelse er en bredt sammensat gruppe. Med inspiration fra Norge foretages der i dette afsnit derfor en underopdeling personer med dansk oprindelse. Personer med dansk oprindelse kan i udgangspunktet underopdeles i 11 undergrupper:

Tabel 4.39

Personer med dansk oprindelse fordelt efter fødeland og forældrenes fødeland og statsborgerskab

	Antal
Født i Danmark	
Gruppe 0: Ingen kendte forældre	959.197
Gruppe 1: To forældre født i Danmark, begge forældre har dansk statsborgerskab	3.626.513
Gruppe 2: En forælder født i Danmark, en ukendt forælder	83.937
Gruppe 3: To forældre født i Danmark, en forælder har udenlandsk statsborgerskab	8.852
Gruppe 4: En forælder født i Danmark, en forælder født i udlandet med udenlandsk statsborgerskab	115.674
Gruppe 5: En forælder født i Danmark, en forælder født i udlandet med dansk statsborgerskab	144.821
Født i udlandet	
Gruppe 6: To forældre født i Danmark, begge forældre har dansk statsborgerskab	39.424
Gruppe 7: To forældre født i Danmark, en forælder har udenlandsk statsborgerskab	391
Gruppe 8: En forælder født i DK, en forælder født i udlandet med dansk statsborgerskab	6.682
Gruppe 9: En forælder født i DK, en forælder født i udlandet med udenlandsk statsborgerskab	17.127
Gruppe 10: En forælder født i Danmark og en ukendt forælder	9.862

Kilde: Danmarks Statistik.

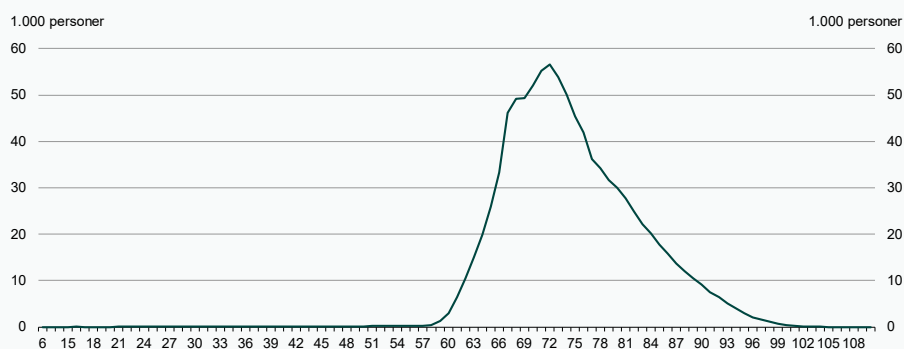
Gruppe 0 - Ingen kendte forældre

Der er 959.197 personer med dansk oprindelse, hvor ingen af forældrene kendes. Det hænger sammen med, at Danmarks Statistik ikke har fuldstændige oplysninger om forældrehenvisninger for hele befolkningen. Det skyldes dels, at CPR-systemet først blev oprettet i 1968 og dels, at henvisninger til forældre blev slettet, når personer fyldte 18 år, eller når personen døde, frem til revisionen af CPR-systemet i 1978. Derfor er det især den ældre del af befolkningen, som Danmarks Statistik ikke har forældrehenvisninger til.

Når Danmarks Statistik ikke har oplysninger om forældrene, defineres personens herkomst ud fra personens eget fødeland og statsborgerskab. Her betragtes personer med ukendte forældre på følgende måde:

- Danske statsborgere født i Danmark defineres som personer med dansk oprindelse
- Danske statsborgere født i udlandet defineres som indvandrere
- Udenlandske statsborgere født i Danmark defineres om som efterkommere
- Udenlandske statsborgere født i udlandet defineres som indvandrere

Samtlige 959.197 personer i gruppe 0 er danske statsborgere og født i Danmark. Derfor klassificeres alle personer i gruppen også som personer med dansk oprindelse. Når gruppe 0 fordeles efter alder ses det desuden, at gruppen er overrepræsenteret på de ældre alderstrin, idet 99 pct. af gruppen er over 60 år. Langt størstedelen af gruppen er derfor også født før CPR-systemet blev oprettet.

Figur 4.20**Gruppe 0 fordelt på alder**

Kilde: Danmarks Statistik.

Gruppe 1

Alle personer i gruppe 1 er født i Danmark og har to forældre, der både er født i Danmark og har dansk statsborgerskab. Der er 3.626.513 personer i gruppe 1, og gruppen udgør 72 pct. af alle personer med dansk oprindelse.

Antallet af personer på de enkelte alderstrin varierer mellem 42.500 blandt de 0-årige og 74.000 blandt 52-årige. Det ses desuden, at antallet af personer på de enkelte alderstrin falder kraftigt fra omkring 65-årsalderen. Det hænger igen sammen med, at Danmarks Statistik ikke har fyldestgørende oplysninger om forældrehenvisninger for den ældre del af befolkningen.

Figur 4.21

Gruppe 1 fordelt på alder

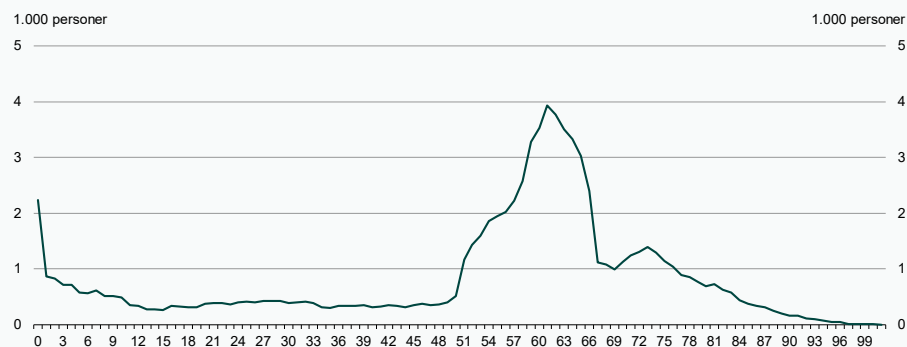
Kilde: Danmarks Statistik.

Gruppe 2

Alle personer i gruppe 2 er født i Danmark og har en forælder, der både er født i Danmark og dansk statsborger og én ukendt forælder. Der er 83.937 personer i denne gruppe, og heraf udgør faderen den ukendte forælder i 84 pct. af tilfældene. Det hænger sammen med, at der er meget få tilfælde, hvor der ikke er forældrehenvisning til moderen, hvis en person er født i Danmark. Det er ikke altid tilfældet med faderen, hvis forældrene ikke er gift.

Når gruppe 2 fordeles efter alder ses det, at størstedelen af gruppen er 50 år eller ældre. Det hænger igen sammen med, at Danmarks Statistik ikke har fyldestgørende forældrehenvisninger for hele befolkningen, hvilket især gør sig gældende for den ældre del af befolkningen. Det ses også, at antallet af personer med en ukendt forælder falder fra 0-årsalderen og frem til 5-årsalderen. Det hænger sammen med, at CPR-systemet med tiden bliver opdateret med forældrehenvisninger til fædre, der ikke er registreret ved fødslen.

Figur 4.22

Gruppe 2 fordelt på alder

Kilde: Danmarks Statistik.

Gruppe 3

Alle personer i gruppe 3 er født i Danmark og har én forælder, der både er født i Danmark og dansk statsborger og én forælder, der er født i Danmark, som har udenlandsk statsborgerskab. Der er 8.852 personer i gruppen.

Når populationen fordeles efter den forælder, der har udenlandsk statsborgerskab, ses det at 6.917 personer har en forælder, der har et vestligt statsborgerskab. Heraf udgør Sverige, Norge og Storbritannien de mest almindelige statsborgerskabslande.

Tabel 4.40

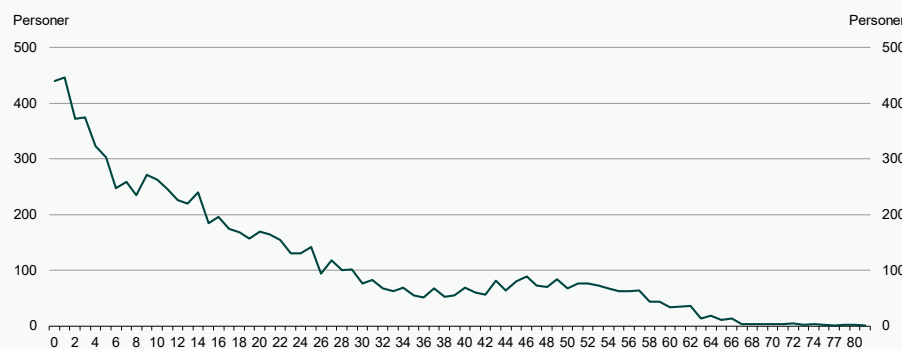
Gruppe 3 fordelt efter forælderen med udenlandsk statsborgerskab. 2019

En forælder født i Danmark der har udenlandsk statsborgerskab	Antal
I alt	8.852
En forælder født i Danmark med vestligt statsborgerskab	6.917
Heraf (fordelt efter forælderen med udenlandsk statsborgerskab)	
Sverige	1.670
Norge	1.463
Storbritannien	1.028
En forælder født i Danmark med ikke-vestlige statsborgerskab	1.935
Heraf (fordelt efter forælderen med udenlandsk statsborgerskab)	
Tyrkiet	1.137
Jugoslavien	201
Pakistan	112

Kilde: Danmarks Statistik.

Der er 1.935 personer, der har én forælder, der har ikke-vestligt statsborgerskab. I denne gruppe udgør Tyrkiet, Jugoslavien og Pakistan de mest almindelige statsborgerskabslande. Når gruppe 3 fordeles efter alder ses det desuden, at gruppen fortrinsvis er repræsenteret på de yngre alderstrin.

Figur 4.23

Gruppe 3 fordelt på alder

Kilde: Danmarks Statistik.

Gruppe 4

Alle personer i gruppe 4 er født i Danmark og har en forælder, der både er født i Danmark og dansk statsborger og én forælder, der er født i udlandet, som har udenlandsk statsborgerskab. Der er 115.674 personer i gruppen.

Når populationen fordeles efter den udenlandsfødte forælders fødeland, ses det at 77.198 personer har en forælder, der er født i et vestligt land. Heraf udgør Storbritannien, Norge og Tyskland de mest almindelige fødelande. Hertil er der 38.476 personer, der har én forælder, der er født i et ikke-vestligt land. I denne gruppe udgør Tyrkiet, Thailand og Filippinerne de mest almindelige fødelande.

Tabel 4.41

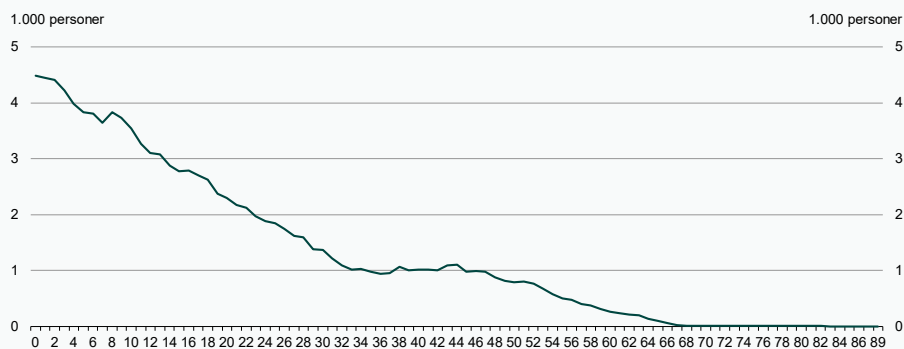
Gruppe 4 fordelt efter den udenlandsfødte forælders fødeland. 2019

En forælder født i udlandet der har udenlandsk statsborgerskab	Antal
I alt	115.674
En forælder født i et vestligt land med udenlandsk statsborgerskab	77.198
Heraf (fordelt efter den udenlandsfødte forælders fødeland)	
Storbritannien	11.812
Norge	11.614
Tyskland	10.578
Sverige	8.871
USA	4.712
Nederlandene	3.388
Frankrig	3.089
Polen	2.983
Island	2.673
Italien	2.609
En forælder født i et ikke-vestligt land med udenlandsk statsborgerskab	38.476
Heraf (fordelt efter den udenlandsfødte forælders fødeland)	
Tyrkiet	6.289
Thailand	3.793
Filippinerne	2.598
Pakistan	2.281
Brasilien	1.217
Jugoslavien	1.011
Kina	942
Marokko	892
Rusland	873
Libanon	739

Kilde: Danmarks Statistik.

Når gruppe 4 fordeles efter alder ses det desuden, at gruppen fortrinsvis er repræsenteret på de yngre alderstrin.

Figur 4.24

Gruppe 4 fordelt på alder

Kilde: Danmarks Statistik.

Gruppe 5

Alle personer i gruppe 5 er født i Danmark og har en forælder, der både er født i Danmark og dansk statsborger og én forælder, der er født i udlandet, der har dansk statsborgerskab. Der er 144.821 personer i gruppen.

Når populationen fordeles efter den udenlandsfødte forælders fødeland, ses det at 84.775 personer har en forælder, der er født i et vestligt land. Heraf udgør Tyskland, Sverige og Norge de mest almindelige fødelande. Hertil er der 60.046 personer, der har én forælder, der er født i et ikke-vestligt land. I denne gruppe udgør Sydkorea, Iran og Tyrkiet de mest almindelige fødelande.

Tabel 4.42

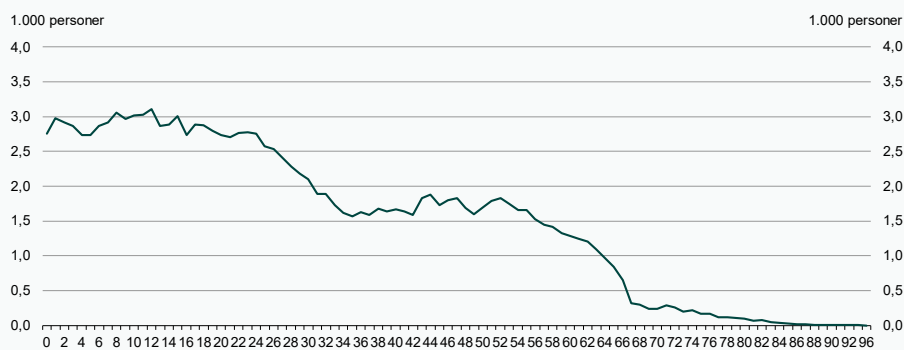
Gruppe 5 fordelt efter den udenlandsfødte forælders fødeland. 2019

En forælder født i udlandet der har dansk statsborgerskab	Antal
I alt	144.821
En forælder født i et vestligt land med dansk statsborgerskab	84.775
Heraf (fordelt efter den udenlandskfødte forælders fødeland)	
Tyskland	23.448
Sverige	16.198
Norge	8.787
Storbritannien	5.559
USA	4.633
Polen	4.000
Canada	2.816
Finland	2.680
Nederlandene	1.744
Frankrig	1.527
En forælder født i et ikke-vestligt land med dansk statsborgerskab	60.046
Heraf (fordelt efter den udenlandskfødte forælders fødeland)	
Sydkorea	7.271
Iran	3.566
Tyrkiet	3.365
Filippinerne	2.684
Libanon	2.619
Indien	2.373
Thailand	2.351
Pakistan	1.989
Marokko	1.866
Jugoslavien	1.833

Kilde: Danmarks Statistik.

Når gruppe 5 fordeles på alder ses det, at gruppen fortrinsvis er repræsenteret på de yngre alderstrin.

Figur 4.25

Gruppe 5 fordelt på alder

Kilde: Danmarks Statistik.

Gruppe 6

Alle personer i gruppe 6 er født i udlandet og har to forældre, der både er født i Danmark og er danske statsborgere. Der er 39.424 personer i gruppen.

Når populationen fordeles efter referencepersonens fødeland ses det, at 17.326 personer er født i et vestligt land. Heraf udgør Sverige, Tyskland og USA de mest almindelige fødelande. Hertil er der 22.098 personer, der er født i et ikke-vestligt land. I denne gruppe udgør Sydkorea, Indien og Columbia de mest almindelige fødelande.

Tabel 4.43

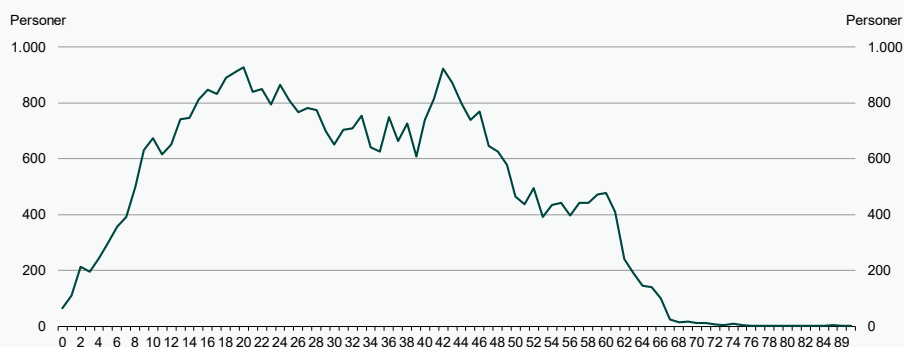
Gruppe 6 fordelt efter referencepersonens fødeland. 2019

	Antal
Begge forældre er født i Danmark og danske statsborgere	39.394
I alt	39.394
Født i et vestligt land	17.326
Heraf (Fordelt efter referencepersonens fødeland)	
Sverige	4.394
Tyskland	2.103
USA	1.981
Storbritannien	1.597
Norge	1.550
Canada	859
Schweiz	581
Belgien	577
Australien	514
Frankrig	394
Født i et ikke-vestligt land	22.098
Heraf (Fordelt efter referencepersonens fødeland)	
Sydkorea	7.369
Indien	2.503
Colombia	2.098
Kina	1.750
Sri Lanka	982
Sydafrika	748
Thailand	707
Etiopien	693
Vietnam	611
Kenya	260

Kilde: Danmarks Statistik.

Når gruppe 6 fordeles efter alder ses det, at antallet af personer stiger fra 0-årsalderen og frem til 20-årsalderen. Det hænger sammen med, at alle personer i populationen er født i udlandet, og derfor først er kommet til Danmark på et senere tidspunkt i deres liv.

Figur 4.26

Gruppe 6 fordelt på alder

Kilde: Danmarks Statistik.

Gruppe 7

Alle personer i gruppe 7 er født i udlandet og har en forælder, der både er født i Danmark og dansk statsborger og én forælder, der er født i Danmark, som har udenlandsk statsborgerskab. Der er 391 personer i gruppen.

Gruppe 8

Alle personer i gruppe 8 er født i udlandet og har en forælder, der både er født i Danmark og dansk statsborger og en forælder, der er født i udlandet, som har dansk statsborgerskab. Der er 6.682 personer i denne gruppe.

Når populationen fordeles efter den udenlandsfødte forælders fødeland, ses det at 3.761 personer har én forælder, der er født i et vestligt land. Heraf udgør Tyskland, Sverige og Norge de mest almindelige fødelande. Hertil er der 2.921 personer, der har én forælder, der er født i et ikke-vestligt land. I denne gruppe udgør Filippinerne, Thailand og Israel de mest almindelige fødelande.

Tabel 4.44

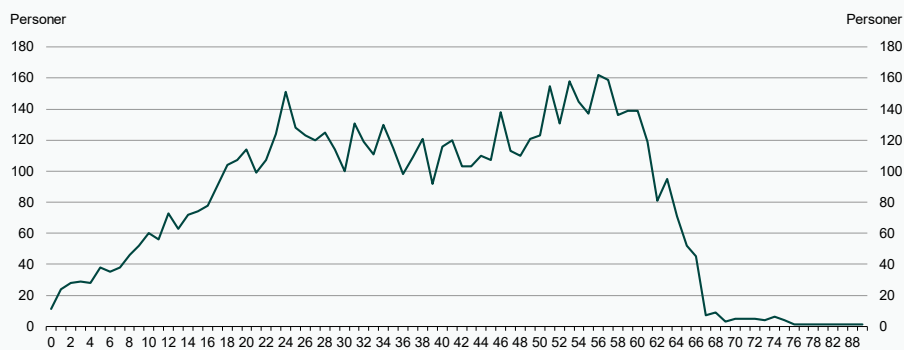
Gruppe 8 fordelt efter den udenlandskfødte forældres fødeland. 2019

En forælder født i udlandet med dansk statsborgerskab	Antal
I alt	6.682
En forælder født i et vestligt land med dansk statsborgerskab	3.761
Heraf (fordelt efter den udenlandskfødte forælders fødeland)	
Tyskland	1.039
Sverige	540
Norge	399
Storbritannien	313
Polen	225
USA	212
Finland	138
En forælder født i et ikke-vestligt land med dansk statsborgerskab	2.921
Heraf (fordelt efter den udenlandskfødte forælders fødeland)	
Filippinerne	303
Thailand	235
Israel	137
Brasilien	125
Sydkorea	114
Sydafrika	96
Indien	95

Kilde: Danmarks Statistik.

Når gruppe 8 fordeles efter alder ses det, at antallet af personer stiger fra 0-årsalderen og frem til 24-årsalderen. Det hænger sammen med, at alle personer i populationen er født i udlandet, og derfor først er kommet til Danmark på et senere tidspunkt i deres liv.

Figur 4.27

Gruppe 8 fordelt på alder

Kilde: Danmarks Statistik.

Gruppe 9

Alle personer i gruppe 9 er født i udlandet og har en forælder, der både er født i Danmark og dansk statsborger og en forælder, der er født i udlandet, som har udenlandsk statsborgerskab. Der er 17.127 personer i denne gruppe.

Når populationen fordeles efter fødeland ses det, at 11.895 personer har én forælder, der er født i et vestligt land. Heraf udgør Storbritannien, Norge og Tyskland de mest almindelige fødelande. Hertil er der 5.232 personer, der har én forælder, der er født i et ikke-vestligt land. I denne gruppe udgør Thailand, Filippinerne og Pakistan de mest almindelige fødelande.

Tabel 4.45

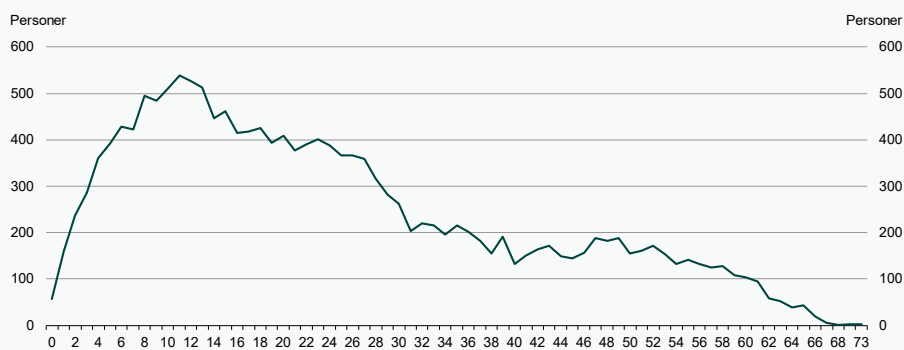
Gruppe 9 fordelt efter den udenlandske fødte forældres fødeland. 2019

En forælder født i udlandet der har udenlandsk statsborgerskab	Antal
I alt	17.127
En forælder født i et vestligt land – udenlandsk statsborgerskab	11.895
Heraf (fordelt efter den udenlandsk fødte forælder)	
Storbritannien	2.057
Norge	1.771
Tyskland	1.589
Sverige	1.270
USA	1.114
Frankrig	489
Nederlandene	385
Island	376
Spanien	368
Italien	338
En forælder født i et ikke-vestligt land – udenlandsk statsborgerskab	5.232
Heraf (fordelt efter den udenlandsk fødte forælder)	
Thailand	961
Filippinerne	505
Pakistan	291
Tyrkiet	259
Brasilien	226
Kina	194
Japan	150
Rusland	143
Israel	133
Sydafrika	100

Kilde: Danmarks Statistik.

Når gruppe 9 fordeles efter alder ses det, at antallet af personer stiger fra 0-årsalderen og frem til omkring 13-årsalderen. Det hænger sammen med, at alle personer i populationen er født i udlandet, og derfor først er kommet til Danmark på et senere tidspunkt i deres liv.

Figur 4.28

Gruppe 9 fordelt på alder

Kilde: Danmarks Statistik.

Gruppe 10

Alle personer i gruppe 10 er født i udlandet og har én forælder, der både er født i Danmark og dansk statsborger og en ukendt forælder. Der er 9.862 personer i gruppen.

Når populationen fordeles efter referencepersonens fødeland ses det, at 7.586 personer er født i et vestligt land. Heraf udgør Tyskland, Sverige og Storbritannien de mest almindelige fødelande. Hertil er der 2.276 personer, der er født i et ikke-vestligt land. I denne gruppe udgør Thailand, Kina og Etiopien de mest almindelige fødelande.

Tabel 4.46

Gruppe 10 fordelt efter fødeland. 2019

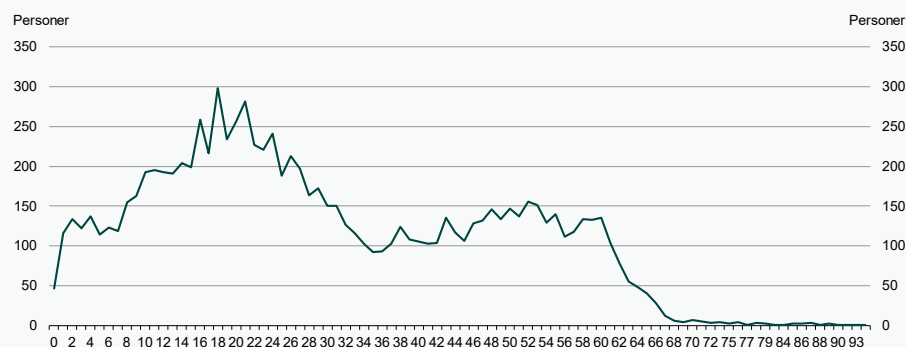
Én forælder født i Danmark og én ukendt forælder	Antal
I alt	9.862
Født i et vestligt land	7.586
Heraf (Fordelt efter referencepersonens fødeland)	
Tyskland	1.247
Sverige	1.125
Storbritannien	1.064
USA	1.003
Norge	612
Frankrig	423
Spanien	330
Canada	278
Italien	239
Schweiz	208
Født i et ikke-vestligt land	2.276
Heraf (Fordelt efter referencepersonens fødeland)	
Thailand	235
Kina	227
Etiopien	140
Vietnam	132
Sydafrika	109
Israel	86
Filippinerne	85
Brasilien	80
Sydkorea	68
Indien	63

Kilde: Danmarks Statistik.

Når gruppe 10 fordeles efter alder ses det, at antallet af personer stiger fra 0-årsalderen og frem til omkring 18-årsalderen. Det hænger sammen med, at alle personer i populationen er født i udlandet, og derfor først er kommet til Danmark på et senere tidspunkt i deres liv.

Figur 4.29

Gruppe 10 fordelt på alder



Kilde: Danmarks Statistik.

4.6 Opsummering og anbefalinger - Nye metoder og opgørelser

Arbejdsgruppen har undersøgt Tysklands og Nederlændenes definitioner med henblik på at vurdere, om det kan anbefales at indføre disse definitioner i Danmark. Begge definitioner er kendetegnet ved, at de er tydelige i forhold til, hvornår personer med udenlandsk baggrund betragtes som personer med dansk baggrund. Det skyldes, at definitionerne har en smal afgrænsning af personer med dansk baggrund, hvilket står i modsætning til herkomstdefinitionen, hvor personer med dansk oprindelse er bredere sammensat.

Omvendt tilgodeser Tysklands og Nederlændenes definitioner i mindre grad hensynet til statistisk anvendelighed. Det skyldes, at immigrantpopulationerne er bredt sammensat, og indeholder derfor personer, der har forskellige integrationsforudsætninger. Derfor bliver de statistiske resultater også mere uklare. Det betyder også, at definitionerne bliver mindre anvendelige til at tilvejebringe oplysninger til lovforberedelse mv. Det skyldes, at populationerne udvides med persongrupper, som i højere grad ligner baggrundsbefolkningen og derfor ikke har samme integrationsudfordringer, som indvandrere og efterkommerpopulationerne i den nuværende definition. Derfor er der en risiko for, at lovgivningsmæssige tiltag rettes mod delgrupper, som det ikke var tiltænkt.

Hvis Tysklands og Nederlændenes definitioner skal opfylde hensynet til statistisk anvendelighed, er der som minimum behov for en underopdeling af migrantpopulationerne. Eksempelvis i grupper, der har én og to udenlandsfødte forældre. Sådant en opdeling vil dog være svær at formidle. Og der kan også stilles spørgsmål ved, om delpopulationerne skal udskilles som selvstændige grupper, når de ikke adskiller sig fra personer med dansk oprindelse på de målte integrationsparametre. Desuden kan Danmarks Statistik

kun implementere Tysklands og Nederlandenes definitioner tilbage til 2008 og definitionerne er heller ikke sammenlignelige med de øvrige nordiske landes definitioner.

Arbejdsgruppen har også undersøgt de metodiske aspekter ved Norges definition, der adskiller sig fra de øvrige nordiske landes definitioner. For det første underopdeler Norge ”den øvrige befolkning” for at give et tydeligt billede af befolkningens demografiske sammensætning. En tilsvarende underopdeling af personer med dansk oprindelse kan således bidrage til at tydeliggøre, at der er tale om en bredt sammensat population. For det andet inddrager Norge også oplysninger om bedsteforældrenes fødeland. Denne metode kan anvendes til at kvalificere den lille gruppe på 5.760 indvandrere og efterkommere, der har forældre, der er af dansk oprindelse. Ved at inddrage bedsteforældreoplysningerne bliver den lille gruppe af indvandrere og efterkommere også klassificeret som personer med dansk oprindelse – på linje med deres forældre. Disse to metodiske aspekter kan implementeres i herkomstdefinitionen uden at forringe definitionens funktion i øvrigt.

Arbejdsgruppen har også undersøgt aspektet omkring stabile herkomst kategorier over et livsforløb. I alt er der 26.715 personer, der tidligere har haft en anden herkomst kategori. Heraf kan 5.443 skift tilskrives, at forældrene har skiftet statsborgerskab. De resterende skift kan primært tilskrives opdateringer af CPR-systemet. Hovedparten af skift kan derfor ikke undgås, og derfor er det også kun et begrænset antal skift, der kan undgås i statistikken ved at gennemføre meget omfattende ændringer i de nuværende programmer.

Endelig har arbejdsgruppen også undersøgt muligheden for at afgrænse børn af efterkommere efter andre variable samt muligheden for at redefinere børn af efterkommere, så gruppen kun udskilles af populationen personer med dansk oprindelse. Disse initiativer har dog vist sig ikke at være metodisk holdbare. For at tydeliggøre samspillet mellem herkomstdefinitionen og definitionen af børn af efterkommere har arbejdsgruppen også tilvejebragt en alternativ underopdeling af befolkningen fordelt efter børn af efterkommere, eller deres oprindelse herkomst, såfremt de ikke er børn af efterkommere.

Anbefaling 1: Underopdeling af personer med dansk oprindelse

Med inspirationen fra Norge er det arbejdsgruppens anbefaling, at Danmarks Statistik underopdeler personer med dansk oprindelse. Konkret anbefales det at stille tabeller til rådighed i Statistikbanken, der underopdeler personer med dansk oprindelse efter fødeland og forældrenes fødeland og statsborgerskab. Hertil anbefales det, at publikationen Indvandrere i Danmark udvides med et kapitel, der belyser den demografiske sammensætning blandt personer med dansk oprindelse. Disse konkrete initiativer vil tilføje gennemsigtighed til statistikken, da det herigennem tydeliggøres, at personer med dansk oprindelse er en bredt sammensat population. Underopdelingen giver også mulighed for at opgøre antallet af personer med dansk oprindelse, som klassificeres som personer med migrantbaggrund efter andre landes definitioner. Eksempelvis bliver det muligt at opgøre de 284.000 personer med dansk oprindelse, der har én forælder, der er født i ud-

landet, og som derfor klassificeres som personer med migrantbaggrund ifølge den nederlandske definition. Disse tal vil i givet fald blive tilgængelige i Danmarks Statistik Statistikbank.

Anbefaling 2: Børn af efterkommere

Arbejdsgruppen anbefaler også, at Danmarks Statistik introducerer en ny underopdeling, der fordeler befolkningen efter børn af efterkommere, eller deres oprindelige herkomst, såfremt de ikke er børn af efterkommere. Følgende kategorier vil indgå i underopdelingen:

1. Indvandrere
2. Efterkommere (excl. børn af efterkommere)
3. Børn af efterkommere
4. Personer med dansk oprindelse (excl. børn af efterkommere)

Arbejdsgruppen bemærker, at der ikke er tale om en ny statistisk definition. Derimod er der tale om en ny underopdeling, som tydeliggør samspillet mellem herkomstdefinitionen og definitionen af børn af efterkommere. Herkomstdefinitionen vil derfor stadig være det metodiske udgangspunkt for Danmarks Statistiks produktion af statistik om personer med indvandrerbaggrund. Arbejdsgruppen lægger derfor også vægt på, at det er vigtigt at være konsekvent med anvendelsen af betegnelsen (excl. børn af efterkommere), for at tydeliggøre forskellen til de populationer, der dannes på baggrund af herkomstdefinitionen. Det er også arbejdsgruppens anbefaling, at Danmarks Statistik stiller en tabel til rådighed i Statistikbanken, der fordeler befolkningen efter den nye undergruppering.

Andre bemærkninger

Arbejdsgruppen påpeger, at det er hensigtsmæssigt med en definition, hvor personer ikke kan skifte herkomstkategori over et livsforløb. Det kan imidlertid forekomme i Danmark, hvilket til dels hænger sammen med, at forældrenes statsborgerskab indgår som en variabel i herkomstdefinitionen. I alt er der 26.715 personer, der tidligere har haft en anden herkomstkategori. Heraf kan 5.443 skift tilskrives, at forældrene har skiftet statsborgerskab. De resterende skift er hovedsageligt et produkt af opdateringer i CPR-systemet, hvilket ikke kan undgås. Kategoriskift som følge af statsborgerskabsskift kan imødekommes ved at anvende først kendte statsborgerskab i stedet for aktuelt statsborgerskab i herkomstdefinitionen. Det er imidlertid en meget ressourcekrævende opgave for Danmarks Statistik at gennemføre denne ændring. Det vil kræve, at Danmarks Statistik omlægger det programmeringssystem, der dagligt danner befolkningens herkomst på baggrund af CPR-systemet. Tilpasningen vil også føre til databrud, idet Danmarks Statistik ikke kan køre data længere tilbage end til 2008. Endelig kender Danmarks Statistik ikke første statsborgerskab for personer, der er skiftet til dansk statsborgerskab før 1986. Når det sammenholdes med, at der historisk kun er 5.443 kategoriskift, der kan tilskrives at forældrene har skiftet statsborgerskab, er det arbejdsgruppens vurdering, at

forbedringerne ved denne omlægning ikke står mål med omkostningerne. Derfor anbefales det i stedet, at Danmarks Statistik gør mere ud af at tydeliggøre og kommunikere populationens størrelse og karakteristika.

Arbejdsgruppen er også af den opfattelse, at inddragelse af bedsteforældreoplysninger efter norsk eksempel kan bidrage til at finjustere herkomstdefinitionen. Inddragelse af bedsteforældreoplysningerne ændrer ikke grundlæggende på populationernes størrelse, idet det kun berører den lille gruppe på 5.760 indvandrere og efterkommere, der har mindst én forælder af dansk oprindelse. Det skyldes, at de 5.760 indvandrere og efterkommere også har mindst én bedsteforælder, der både er født i Danmark og er dansk statsborger – og netop derfor har de også mindst én forælder, der er af dansk oprindelse. Hvis oplysninger om bedsteforældrene implementeres efter norsk eksempel, vil det medføre, at de 5.760 personer, der er klassificeret som indvandrere eller efterkommere, bliver klassificeret som personer med dansk oprindelse – på linje med deres forældre uanset om forældrene er født i udlandet. Det er imidlertid en meget ressourcekrævende opgave for Danmarks Statistik at lave denne ændring. Det vil kræve, at Danmarks Statistik omlægger det programmeringssystem, der dagligt danner befolkningens herkomst på baggrund af CPR-systemet. Tilpasningen vil også føre til databrud, idet Danmarks Statistik ikke kan køre data længere tilbage end til 2008. Når dette sammenholdes med, at fokuspopulationen for denne tilpasning kun udgør 5.760 personer, vurderes forbedringerne ved denne omlægning ikke at stå mål med omkostningerne. Derfor anbefales det i stedet, at Danmarks Statistik gør mere ud af at tydeliggøre og kommunikere populationens størrelse og karakteristika.

Bilag 1. Ukendte personer

Danmarks Statistik – Ukendte personer

Oplysninger om forældres fødeland og statsborgerskab er en central del af Danmarks Statistiks herkomstdefinition. Der er imidlertid 1.438.501 i befolkningen pr. 1. januar 2019, der har to ukendte forældre. Det svarer til, at 25 pct. af befolkningen. Nedenstående tabel viser oplysninger om kendte forældre og bedsteforældre for befolkningen i Danmark pr. 1. januar 2019.

Tabel 47

Generationer i CPR-registeret. 1. januar 2019

Antal kendte forældre	Antal kendte bedste-forældre	Alder							I alt
		0-9 år	10-19 år	20-29 år	30-39 år	40-49 år	50-59 år	60 år og derover	
I alt		618.216	683.669	783.879	681.161	762.648	797.775	1.478.733	5.806.081
0	0	92	4.779	99.411	123.035	96.021	79.989	1.035.174	1.438.501
1	0	501	1.298	1.780	1.925	1.360	3.543	11.376	21.783
1	1	510	515	363	98	32	114	105	1.737
1	2	13.922	12.639	13.331	10.945	7.320	18.737	33.712	110.606
2	0	56.004	50.379	55.417	160.989	500.170	614.517	381.489	1.818.965
2	1	27.071	27.948	27.458	42.211	58.984	28.852	5.717	218.241
2	2	10.648	5.563	6.638	10.901	12.262	11.216	4.172	61.400
2	3	38.557	47.009	78.539	98.663	62.644	34.994	6.528	366.934
2	4	470.911	533.539	500.942	232.394	23.855	5.813	460	1.767.914
I alt		100	100	100	100	100	100	100	100
0	0	0	0,7	12,7	18,1	12,6	10	70	24,8
1	0	0,1	0,2	0,2	0,3	0,2	0,4	0,8	0,4
1	1	0,1	0,1	0	0	0	0	0	0
1	2	2,3	1,8	1,7	1,6	1	2,3	2,3	1,9
2	0	9,1	7,4	7,1	23,6	65,6	77	25,8	31,3
2	1	4,4	4,1	3,5	6,2	7,7	3,6	0,4	3,8
2	2	1,7	0,8	0,8	1,6	1,6	1,4	0,3	1,1
2	3	6,2	6,9	10	14,5	8,2	4,4	0,4	6,3
2	4	76,2	78	63,9	34,1	3,1	0,7	0	30,4

Kilde: Danmarks Statistik.

Finlands statistikbureau - ukendte personer

Data om personer, der er døde før 1964, findes ikke i det finske befolkningsinformationssystem. Der er næsten 900.000 personer blandt den finske befolkning, der er født i Finland, hvor begge forældres fødselsland er ukendt, fordi forældrene til personerne er døde, før befolkningsinformationssystemet blev oprettet. Folk født i Finland før 1970, hvis forældres baggrund ikke er kendt, er derfor blevet konkluderet at være personer med finsk baggrund, hvis deres modersmål er et nationalt sprog (finsk, svensk, samisk).

Alle sådanne personer, der har mindst en forælder, der er født i Finland, betragtes også som personer med finsk baggrund.

Personer, hvis begge forældre eller den eneste kendte forælder er født i udlandet, betragtes som personer med udenlandsk baggrund. Personer, der er født i udlandet, og hvis forældres data ikke findes i befolkningsinformationssystemet, anses også for personer med udenlandsk baggrund. Personer født i Finland før 1970, hvis modersmål er fremmedsprog, betragtes også som personer med udenlandsk baggrund, ligesom personer født i Finland i 1970 eller herefter, hvis forældres data ikke findes i befolkningsinformationssystemet.

For børn der er adopteret, betragtes adoptivforældrene som de biologiske forældre. Børn der er adopteret udlandet, klassificeres dermed som personer med finsk baggrund, hvis de har mindst én adoptivforælder, der er født i Finland.

Sveriges statistikbureau - ukendte personer

Ved manglende information om forældrene antager Sveriges statistikbureau, at forældrene har samme fødeland som referencepersonen. Det betyder f.eks., at personer der er født i Sverige, og som har en forælder, der er født i udlandet og en ukendt forælder, bliver klassificeret personer med svensk baggrund, idet det antages, at den ukendte forælder er født i Sverige. Det er ikke en antagelse som Danmarks Statistik foretager.

Manglende oplysninger om forældre

- Har referencepersonen ukendt fødeland regnes personen som værende født i udlandet.
- Kendes CPR-nummer for forældrene, men der mangler oplysninger om forældrenes fødselsland, sættes forældrenes fødeland til ukendt. Ukendt fødeland er ikke lig Sverige.
- Ved fuldstændig manglende information om forældrene i CPR-registret, antages det, at forældrene har samme fødeland som referencepersonen.

Norges statistikbureau - ukendte personer

Norges statistikbureau anvender en definition, der afgrænser befolkningen på baggrund af oplysninger om fødeland i tre generationer. Dvs. referencepersonens fødeland, referencepersonens forældres fødeland og referencepersonens bedsteforældres fødeland. Norges statistikbureau ikke kan identificere begge forældre og fire bedsteforældre for hele befolkningen i Norge. Derfor pågår der en omfattende imputering af ukendte fødeland for forældre og bedsteforældre forud for populationsafgrænsningerne, der skal sikre 100 pct. dækning af fødeland i tre generationer (Danmarks Statistik kan identificere begge forældre og fire bedsteforældre for 30 pct. af befolkningen). Forud for afgrænsningen fastsættes fødeland for hele befolkningen på baggrund af følgende kriterier:

Manglende oplysninger om fødeland for referencepersonen

- Hvis referencepersonen fødeland er ukendt og moderens fødeland er kendt, får referencepersonen moderens fødeland.
- Hvis referencepersonen fødeland er ukendt og moderens fødeland er ukendt, mens faderens fødeland er kendt får referencepersonen faderens fødeland.
- Hvis referencepersonen fødeland er ukendt og både moderens og faderens fødeland er ukendt får referencepersonen første statsborgerskab som fødeland.

Manglende oplysninger for forældre – referenceperson født i Norge

- Hvis referencepersonen er født i Norge, men har udenlandsk statsborgerskab, og der mangler information om moderens fødeland, får moderen samme fødeland som referencepersons statsborgerskab.
- Hvis referencepersonen er født i Norge, og moderens har ukendt fødeland og faderen har et kendt udenlandsk fødeland, får moderen samme fødeland som faderen.
- Hvis referencepersonen er født i Norge og moderen har fødeland er udenlandsk og faderens fødeland er ukendt, får faderen samme fødeland som moderen.

Manglende oplysninger for forældre – referenceperson født udlandet

- Hvis referencepersonen er født i udlandet og der ikke findes information om moderen eller faderen i befolkningsregistret, bliver moderens og faderens fødeland sat til "udlandet". Der fastsættes ikke fødeland eller oprindelsesland for ukendte personer. Det fastslås kun, om de er født i udlandet eller ej.

Manglende oplysninger om fødeland for bedsteforældre

- Hvis mormor/morfar har ukendt fødeland, får de samme fødeland som referencepersonens mor.
- Hvis farmor/farfar har ukendt fødeland, får de samme fødeland som referencepersonens far.

Nederlandenes statistikbureau - ukendte personer**Manglende oplysninger om fødeland**

- Hvis faderens fødeland er ukendt får han samme fødeland som moderen.
- Hvis moderens fødeland er ukendt får moderen samme fødeland som referencepersonen.
- Hvis referencepersonens fødeland er ukendt får referencepersonen samme fødeland som moderen.

Bilag 2. Implementering af internationale definitioner

Bilag 2 redegør for Danmarks Statistiks implementering af internationale definitioner.

Finlands definition

Personer med dansk baggrund:

- Hvis mindst én forælder er født i Danmark.
- Hvis ingen forælder er kendt og personen er født i Danmark og født før 1970.

Personer med udenlandsk baggrund, indenrigsfødt:

- Hvis mindst én forælder er kendt og ingen af forældrene er født i Danmark og personen er født i Danmark.
- Hvis ingen forælder er kendt og personen er født i Danmark og født fra 1970 og frem.

Personer med udenlandsk baggrund, udenrigsfødt:

- Hvis mindst én forælder er kendt og ingen af forældrene er født i Danmark og personen er født i udlandet.
- Hvis ingen forælder er kendte og personen er født i udlandet.

Note: Finlands statistikbureau anvender information om modersmål i afgrænsningen af, om personer med ukendte forældre har finsk baggrund eller ej. Oplysninger om modersmål findes ikke i Danmark. Derfor er det ikke et kriterie, der er anvendt i implementeringen af den finske definition af personer med udenlandsk baggrund.

Sveriges definition

Personer med dansk baggrund

- Hvis personen er født i Danmark, mindst én forælder er født i Danmark.
- Hvis personen er født i Danmark, og ingen af forældrene er kendt.
- Hvis personen er født i Danmark, kun én forælder er kendt, og denne er født i udlandet.

Personer med udenlandsk baggrund, udenrigsfødt

- Personen er født i udlandet.

Personer med udenlandsk baggrund, indenrigsfødt

- Hvis personen er født i Danmark, begge forældre er kendt og de begge er født i udlandet.

Tyskland

Tysk Definition (AKU):

Personer med immigrantbaggrund

- Hvis personen har eller har haft udenlandsk statsborgerskab.
- Hvis mindst en af forældrene har eller har haft udenlandsk statsborgerskab.
 - Egen immigrationserfaring: Født i udlandet.
 - Uden egen immigrationserfaring: Indenrigsfødt.

Personer med dansk baggrund

- Alle andre personer.

Note: Der vil være personer, der ikke bliver placeret korrekt, fordi Danmarks Statistik ikke kender forældrene, eller fordi Danmarks Statistik ikke kender et evt. tidligere udenlandsk statsborgerskab, hvis referencepersonen har skiftet til dansk statsborgerskab før 1986.

Tysk Definition (Census):

Personer med immigrantbaggrund

- Uanset hvor personen er født, hvis personen har udenlandsk statsborgerskab.
- Hvis personen er født i udlandet og har dansk statsborgerskab.
- Uanset hvor personen er født, hvis personen har dansk statsborgerskab og mindst én forælder er født i udlandet.
 - Egen immigrationserfaring: Født i udlandet.
 - Uden egen immigrationserfaring: Indenrigsfødt.

Personer uden immigrantbaggrund

- Alle andre personer.

Note: "Alle andre personer" defineres som personer født i Danmark, som har dansk statsborgerskab, og de forældre som er kendte, er født i Danmark.

Norge

Indvandrere

- Hvis personen selv er født i udlandet, har to kendte forældre, der begge er født i udlandet, og fire kendte bedsteforældre, der er født i udlandet.

- Hvis personen er født i udlandet, og ingen af de kendte forældre eller bedsteforældre er født i Danmark (alle forældre og bedsteforældre skal være født i udlandet eller ukendt).

Danskfødte med indvandrereforældre

- Personer der er født i Danmark, der har to kendte forældre, der begge er født i udlandet, og fire kendte bedsteforældre, der er født i udlandet.
- Personer, der er født i Danmark, og har mindst én kendt forælder. Ingen af de kendte forældre og bedsteforældre må være født i Danmark.
- Personer, der er født i Danmark som har udenlandsk statsborgerskab og har to ukendte forældre.

Øvrige

- Alle andre personer.

Nederlandene

Dansk baggrund

- Uanset personens fødeland, hvis begge forældre er født i Danmark.
- Uanset personens fødeland, hvis mor er født i Danmark og far er ukendt.
- Hvis personen er født i Danmark, mor er ukendt, far er født i Danmark eller er ukendt.

Migrantbaggrund 1. generation

- Hvis personen selv er født i udlandet, begge forældre er kendt og mindst én af forældrene er født i udlandet.
- Hvis personen selv er født i udlandet, mor født i udlandet eller ukendt, far er født i udlandet eller ukendt.
- Hvis personen selv er født i udlandet, mor er ukendt, far er født i Danmark.

Migrantbaggrund 2. generation

- Hvis personen selv er født i Danmark, begge forældre er kendt og mindst én af forældrene er født i udlandet.
- Hvis personen selv er født i Danmark, mor er født i udlandet, far er ukendt.
- Hvis personen selv er født i Danmark, mor er ukendt, far er født i udlandet.

Migrantbaggrund 3. generation

- Dan ny tabel med referencepersonens baggrund, mors baggrund og fars baggrund med udgangspunkt i definitionen af immigrantbaggrund (dansk baggrund, 1. og 2. generation).

- Hvis referencepersonen er af dansk baggrund og har to forældre, der er 2. generation
- Hvis referencepersonen er af dansk baggrund og har en forælder, der er 2. generation og en forælder, der er af dansk baggrund.
- Hvis referencepersonen er af dansk baggrund har en forælder, der er 2. generation og en forælder, der er ukendt.

www.sim.dk