

## Ændring i opgørelsen af dagpengemodtagere og ledige på kontanthjælp

### Resumé:

*I dette papir arbejdes der videre med ledighedsbegrebet – jf. CEO110408.doc. Papiret omhandler opdelingen af dagpengemodtagere og kontanthjælp (Uldp og Ulu (ny serie)).*

---

CEO030608.doc

Nøgleord: ledighed, arbejdsmarked

*Modelgruppepapirer er interne arbejdsrapporter. De konklusioner, der drages i papirerne, er ikke endelige og kan være ændret inden opstillingen af nye modelversioner. Det henstilles derfor, at der kun citeres fra modelgruppepapirerne efter aftale med Danmarks Statistik.*

## 1. Indledning

I papiret CEO110408.doc blev to ud af de tre problemer mht. ændringen i opgørelsen af arbejdsløsheden løst. Der blev defineret en ny variabel til at håndtere ledige på feriedagpenge (*Ufdp*). Kontanthjælpsmodtagere i match-gruppe 4 og 5 (*Ulu\_match45*) var en dobbelttælling mellem ledighed og kontanthjælpsmodtagere i matchgruppe 1-5 (*Ul* og *Ulu*). Den nye ledighedsopgørelse erstatter *Ul* med *Ulny*, som er blevet indført i den nye modelversion (April 2008) på baggrund af nævnte papir.

Som det blev nævnt i sidste papir er ledighedsopgørelsen<sup>1</sup> ændret, da tiden har været moden til, at kilder og begreber ændrer form. At ændringerne er foretaget netop nu skyldes, at der er kommet en ny og mere opdateret datakilde til opgørelse af de ledige kontanthjælpsmodtagere<sup>2</sup>. En ændring i *Ul* (ledige) vil medføre en ændring i *Uldp* og *Ulu*, da følgende relation gør sig gældende:  $Ul = Uldp + Ulu$  (dagpenge- og kontanthjælpsmodtagere).

I dette papir vil problemer omkring de dagpengeberettigede ledige (*Ulfhk*) blive løst. De nuværende relationer er blevet forenklet, så bl.a. de forsikrede ledige mm. udelades af relationerne og medfører en ”pænere” relation for dagpenge- og kontanthjælpsmodtagere. Forenkling af de nuværende relationer<sup>3</sup> er ikke nødvendige, men kan være ønskværdige. Det har ligeledes været besværligt at opdatere variablene i de nuværende relationer, hvor en forenkling vil gøre det væsentlig nemmere at opdatere databanken.

Afsnit 2 omhandler de to nye relationer. De nuværende relationer beskrives kort. Der er seks relationer nu, som vil blive erstattet af to relationer i den nye model-version (April 2008).

I afsnit 3 beskrives tilbageføringen af den nye serie for ledige på kontanthjælp (*Ulu*) og ledige på dagpenge (*Uldp*). Der tilbageføres fra 2000 til 1975, da resten af data findes i Statistikbanken.

Afsnit 4 er en kort gennemgang af aldersopdelingen af ledige på kontanthjælp, feriedagpenge og dagpenge.

---

<sup>1</sup> Læs mere i *Nyt fra Danmarks Statistik – Ledigheden falder fortsat* (Nr. 79, 28. februar 2008) og i *Kommentar til Nyt fra Danmarks Statistik – Ændring i opgørelsen af arbejdsløsheden* (Nr. 79, 28. februar 2008).

<sup>2</sup> Denne kilde baseres på oplysninger om personernes præcise matchkategori, og om de rent faktisk har fået udbetalt kontanthjælp eller starthjælp. Desuden fratrækkes eventuelle timer kontanthjælpsmodtageren har deltaget i aktivering.

<sup>3</sup> Der er foreslået at bruge opdelingen på "forsikret" og "ikke forsikret". Det vil sige, at  $Ulu = \text{"ikke forsikret"} + 4000$  eller  $Uldp = \text{"forsikret"} - Ulfdp - 4000$ , hvor 4000 er skønnet for forsikrede uden dagpengeret. *Uldp* er ledige på dagpenge og *Ulfdp* er forsikrede dagpengeberettigede.

I afsnit 5 gennemgås de ændringer, der er foretaget i den nye modelversion (April 2008). Det er bl.a. *Uldp* som erstatter *Ulfhk*.

## 2. Nye relationer

De nuværende relationer, som bl.a. indeholder deltidsforsikrede ledige, forsikrede ledige uden dagpengeret, forsikrede dagpengeberettigede og forsikrede ledige i alt, skal forenkles, så der ikke længere kan skelnes mellem forsikrede og ikke forsikrede personer<sup>4</sup>. Disse forenklinger er gode, men omkostningerne er, at opdelingen på forsikrede og ikke-forsikrede ledige opgives. Der er imidlertid tvivl om kvaliteten af den information, som mistes og der skal ikke herske tvivl om gevinsten ved forenklingen af både model og databank (og i sær ved det kommende datarevisionsarbejde).

En forenkling vil betyde, at de nuværende relationer udgår (se den stiplede boks) og der indføres en simpel relation:  $Ul = Ufldp + Ulu$ , hvor  $f$ 'et udelades og relationen bliver  $Ul = Uldp + Ulu$ . *Uldp* indføres i dens nye modelversion, April 2008.  $f$ 'et udelades for at undgå forvekslinger med tidligere modelversioners variabler og for at understrege, at ledige med arbejdsløshedsforsikring ikke er indregnet i opgørelsen.

Der har blandt brugerne længe været utilfredshed med de nuværende relationer (i den stiplede boks). Derudover er det besværligt at opdatere variablerne i de nuværende relationer, hvor en forenkling vil gøre det væsentlig nemmere at opdatere. De seks nedenstående udtryk er de gamle relationer, der vil blive væsentlig forenklet i den kommende modelversion. De fire første relationer er en del af den primære statistik, mens de sidste to udtryk er beregnet:

$$\begin{aligned}
 Ulf &= bulf \cdot Ul \\
 Ufld &= bulfd \cdot Ulf \\
 Ulfu &= bulfu \cdot (Ulf - Ufld) \\
 Ulu &= Ulfu + Ul - Ulf \\
 Ulfhk &= Ulf - 0,5 \cdot Ufld - Ulfu \\
 Ufldp &= Ul - Ulu
 \end{aligned}$$

<i>Ulf</i>	Forsikrede ledige i alt
<i>bulf</i>	Omregningsfaktor i <i>Ulf</i> -relationen
<i>Ufld</i>	Deltidsforsikrede ledige
<i>bulfd</i>	Omregningsfaktor i <i>Ufld</i> -relationen
<i>Ulfu</i>	Forsikrede ledige uden dagpengeret
<i>bulfu</i>	Omregningsfaktor i <i>Ulfu</i> -relationen

<sup>4</sup> Der er mindre justeringer i antallet af ledige på dagpenge, men har ikke den store betydning, hvilke betyder, at det samlede ledighedsniveau stort set ikke påvirkes. Disse justeringerne har dog andre betydninger, såsom ændringer i beregningen af fuldtidsledigheden for de deltidsforsikrede og ændringer i datakilden for samtlige dagpengemodtagere. Endelig kan ledige personer fra og med januar 2008 fortsætte på dagpenge ved aktiveringsforløb af højst fire ugers varighed, hvorved de fortsat kan blive indberettet som ledige.

*Ulfhk* Dagpengeberettigede ledige (fuldtidsledige)  
*Ulfdp* Forsikrede dagpengeberettigede

Dvs. *Ulf*, *Ulfid*, *Ulfu* og *Ulfhk* udgår. De ovenstående udtryk bliver erstattet af følgende:

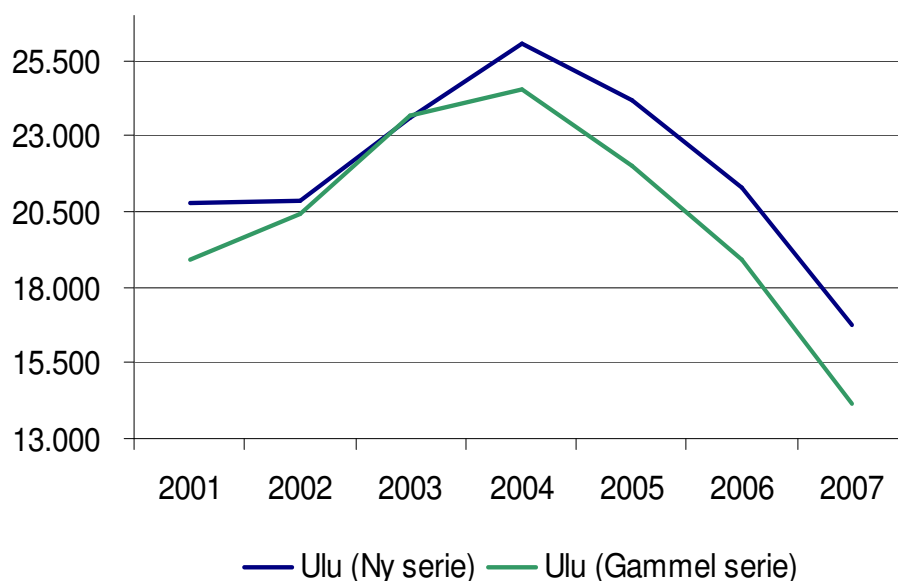
$$Uldp = kuldp \cdot Ul$$

$$Ulu = Ul - Uldp$$

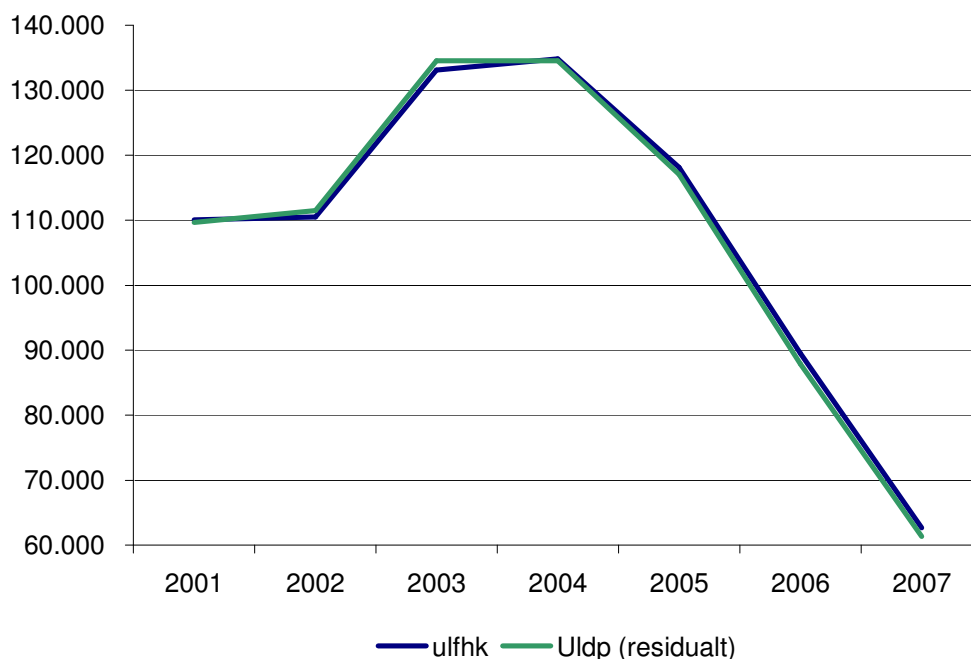
*Uldp* Ledige på dagpenge  
*kuldp* Omregningsfaktor i *Uldp*-relationen  
*Ul* Ledige (fuldtidsledige) i alt  
*Ulu* Ledige på kontanthjælp

I figur 1 ses den nye og gamle serie for ledige på kontanthjælp i perioden 2001-2007. Ledigheden for den nye serie ligger ca. 2.500 personer over ledige på kontanthjælp for den gamle serie i perioden 2004-07 og i 2001. I perioden 2002-03 er der næsten ingen forskel mellem de to serier.

**Figur 1. Gammel og ny opgørelse af ledige på kontanthjælp 2001 til 2007**



I figur 2 ses den nye og gamle serie for ledige personer på dagpenge i perioden 2001-2007. Serierne adskiller sig ikke meget fra hinanden. I perioden 2005-07 ligger *Ulfhk* øverst og adskiller sig fra *Uldp* med ca. 1.500 personer. *Uldp* adskiller sig fra *Ulfhk* i 2004 med ca. 300 personer, hvor *Uldp* adskiller sig fra *Ulfhk* i perioden 2002-03 med hele 1.000 personer. I 2001 ligger *Ulfhk* øverst igen, men adskiller sig kun med ca. 400 personer.

**Figur 2. Gammel og ny opgørelse af ledige på dagpenge 2001 til 2007**

I princippet burde forskellen mellem *Ulfhk* og *Uldp* være 2.500 personer, som vist i figur 1, men imidlertid er forskellen kun på ca. 1.500 personer. Det skyldes, at de deltidsledige på dagpenge kun vægtes med det halve i *Ulfhk*.

### 3. Tilbageføring

Der skal ske en tilbageførsel af *Ulu* (ny serie) og *Uldp* i perioden 1975-2000. I perioden 2001-07 findes der allerede data i Statistikbanken for de to ovenstående variabler.

En ny serie for *Ulu* kan laves rimeligt simpelt ved blot at kæde med den gamle serie for *Ulu*. Det betyder, at der fremkommer en ny serie for *Ulu* i hele perioden 1975-2007.

*Uldp* beregnes residualt ( $Uldp = Ulny - Ulu$  (ny serie)) i perioden 1975-2000 ud fra det nye ledighedsbegreb og den nye serie for *Ulu* – jf. beskrivelse af *Ulny* i CEO110408.doc)

I det følgende er de nye relationer opskrevet:

$$Ulu \text{ (ny serie)} = Ulu \text{ (gammel serie)} \text{ (kædning)}$$

$$Uldp = Ulny - Ulu \text{ (ny serie)}$$

*Ulny*

Ledighed opgjort efter den nye metode, hvor feriedagpenge- og kontanthjælpsmodtagere i matchgruppe 4 og 5 ikke er inkluderet.

<i>Uldp</i>	Ledige på dagpenge
<i>Ulu</i> (ny serie)	Ledige på kontanthjælp
<i>Ulu</i> (gammel serie)	Ledige på kontanthjælp, gammel opgørelsesmetode

I bilag 1 findes der data for *Ulny*, *Ul Ulfhk*, *Ulu* (gammel serie), *Uldp* og *Ulu* (ny serie) for perioden 1975-2007.

Der er andre muligheder for tilbageføring end den valgte. Alternativerne er opstillet i nedenstående fodnote<sup>5</sup>. I bilag 2 er alternativ 3 afprøvet og dokumenteret. Alternativ 3 handler om at beregne *Ulu* residualt og hente *Uldp* fra Socialstatistikken, da det kunne være en bedre dataserie – jf. bilag 2 for yderligere information. Konklusion på alternativer er, at alternativ 1 ikke udføres, da metoden er for upræcis. Alternativ 2 og 3 er gode alternativer, hvor alternativ 3 som sagt er afprøvet, da tallene er kildebelagt inkl. aldersfordelig (dvs. aldersfordelingen også kan dannes for *Ulu*). Alternativ 2 er ikke blevet afprøvet.

I figur 3 ses den nye og gamle serie for ledige på kontanthjælp i perioden 1975-2007. Den nye serie for *Ulu* ligger næsten i hele perioden 2.000-5.000 personer over niveauet for den gamle serie for *Ulu*. Fra 1975-81 handler det om 2-3.000 personer. I perioden 1982-95 er det mellem 5-6.000 og i perioden 1996-2001 handler det om 2-3.000 personer. Den lodrette linie indikerer, hvor kædningen mellem *Ulu* (gammel serie) og *Ulu* (ny serie) begynder.

---

<sup>5</sup> **Alternativ 1:**

Brug opdelingen på "forsikret" og "ikke forsikret".  $Ulu = \text{"ikke forsikret"} + 4000$  eller  $Uldp = \text{"forsikret"} - Ulfdp - 4000$ , hvor 4000 er skønnet for forsikrede uden dagpenget. Statistikbanken rækker tilbage til 1996, herefter skal der benyttes Statistiske Efterretninger.

**Alternativ 2:**

I SE:arbejdsmarked for ledighed på månedlig basis tabel 2 (nuværende kilde til *Ulu*). Her findes opdelingen på feriedagpenge, kontanthjælp og dagpenge, dog ikke sådan at de tre komponenter summer til den samlede ledighed. Metoden kan være, at diskrepansen fordeles proportionalt på kontanthjælp og dagpenge (dermed fås en bedre opgørelse af *Ulu* og *Uldp* end hidtil).

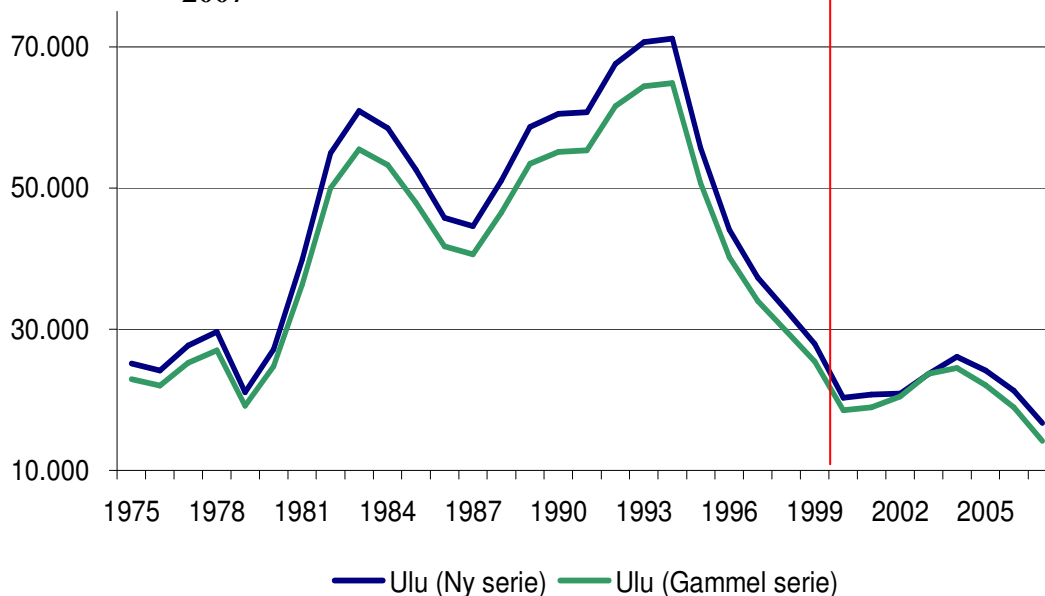
**Alternativ 3:**

Serien for *Uldp* findes også i Socialstatistikken tilbage til 1984, dvs.

$Uldp = Uldp_{ss}$  (evt. ved kædning i 2000)

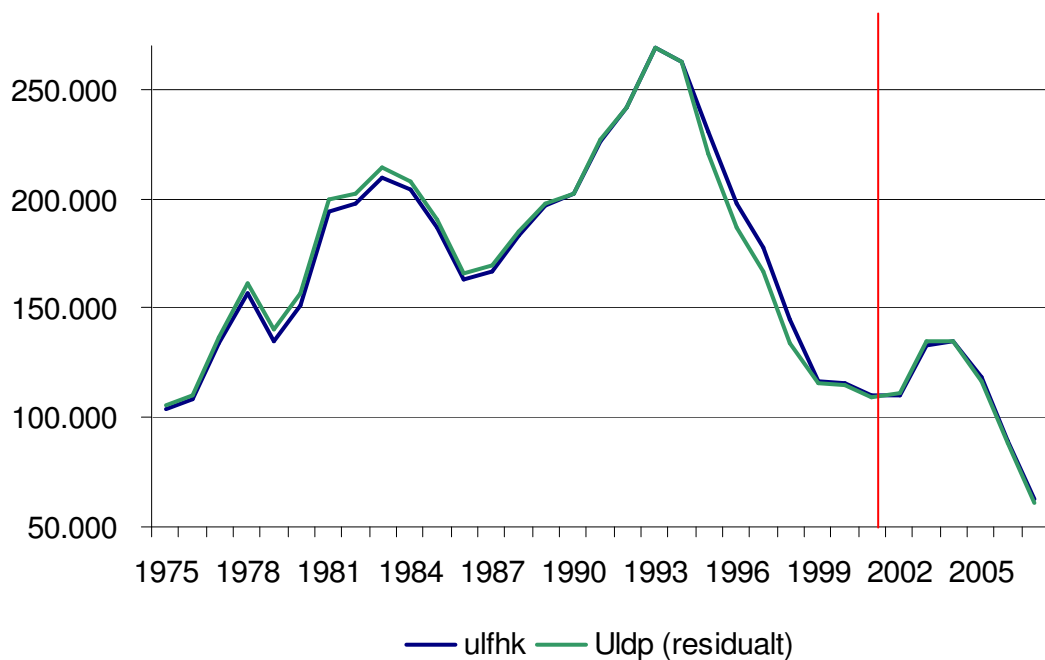
$Ulu = Ulny - Uldp$

**Figur 3. Gammel og ny opgørelse af ledige på kontanthjælp 1975 til 2007**



I figur 4 ses den nye og gamle serie for ledige personer på dagpenge (*Uldp* og *Ulfhk*) i perioden 1975-2007. Serierne adskiller sig ikke meget fra hinanden. *Uldp* ligger i perioden 1975-89 over *Ulfhk* med ca. 1.000-5.000 personer. I 1990-94 er der næsten ikke nogen forskel mellem de to serier. Den største forskel findes i perioden 1995-98 på næsten 10.000 personer, hvor serien for *Ulfhk* ligger øverst. Der er næsten heller ingen forskel mellem serierne i perioden 1999-2007.

**Figur 4. Gammel og ny opgørelse af ledige på dagpenge 1975 til 2007**



#### 4. Alderstrin

Der skal ske en aldersopdeling af de ledige. AMFORA<sup>6</sup> har deadline 30. juni 2008 for beregninger, derfor kan de første leveringer ske i juli og de følgende måneder. I juli kan der dannes tabeller på 1. års alderstrin og i efteråret kan data tilbageføres. Derfor er vi endnu engang i klemme og må vi selv lave data. 1. års alderstrin må approksimeres med de nuværende aldersfordelinger.

#### 5. Øvrige ændringer

Den nye serie for ledige på dagpenge (*Uldp*) indføres i modellen og erstatter den gamle variabel *Ulfhk*. Den bruges i flere sammenhænge, som kan ses i de følgende relationer:

$$btyd1 = \left( \frac{Tyd / Ulfhk}{lah1 \cdot (1 - tsda) \cdot 0,001} \right)$$

<i>btyd1</i>	Arbejdsløshedsdagpengenes kompensationsgrad for en arbejder i industrien
<i>Tyd</i>	Arbejdsløshedsdagpenge
<i>lah1</i>	Hjælpevariabel for årsløn
<i>tsda</i>	Sats for arbejdsmarkedsbidrag

$$Tyd = 0,001 \cdot ttyd1 \cdot pty1 \cdot Ulfhk$$

<i>ttyd1</i>	Gennemsnitlig årlig sats for arbejdsløshedsdagpenge, reguleret for lønudviklingen
<i>pty1</i>	Indeks til regulering af overførselsindkomster

$$Safma = tafma1 \cdot pty1 \cdot \left( Qw1 \cdot \left( 1 - \frac{bq1}{2} \right) + Ulfhk + Umf + Uef + Qs1 \right) \cdot 0,001$$

<i>Safma</i>	Sociale bidrag fra medlemmer til arbejdsløshedsforsikring
<i>tafma1</i>	Sats for <i>Safma</i>
<i>Qw1</i>	Beskæftigede lønmodtagere i alt
<i>bq1</i>	Deltidsfrekvens for lønmodtagere i erhvervene under et
<i>Umf</i>	Personer på arbejdsmarkedsorlov
<i>Uef</i>	Efterlønsmodtagere (inkl. overgangsydelsesmodtagere)
<i>Qs1</i>	Antal selvstændige i alt

$$Safme = tafme \cdot pty1 \cdot bsafme1 \cdot \left( Qw1 \cdot \left( 1 - \frac{bq1}{2} \right) + Ulfhk + Umf + Qs1 \right) \cdot 0,001$$

<i>Samfe</i>	Sociale bidrag fra medlemmer til efterlønsordning
<i>tafme</i>	Sats for <i>Safme</i>
<i>bsafme1</i>	Deltagelsesgrad i efterlønsordning

<sup>6</sup> Arbejdsmarkedspolitiske foranstaltninger



$$Tpatpi = kbatpi \cdot (1 - tsda) \cdot \left( Qw1 \cdot \left( 1 - \frac{bq1}{2} \right) + kkbatiul \cdot (Ulfhk + Ulu) \right) \cdot 0,001$$

<i>Tpatpi</i>	Indbetalinger til ATP
<i>kbatpi</i>	Korrektionsfaktor i <i>Tpatpi</i> -relationen
<i>kkbatiul</i>	Korrektionsfaktor for lediges ATP-bidrag i <i>Tpatpi</i> -relationen

Som hovedregel skal *Uldp* erstattes af *Ulfhk*. I de følgende relationer, som er indarbejdet i den nye modelversion, er *Uldp* blot erstattet af *Ulfhk*<sup>7</sup>:

$$btyd1 = \left( \frac{Tyd / Uldp}{lah1 \cdot (1 - tsda) \cdot 0,001} \right)$$

$$Tyd = 0,001 \cdot ttyd1 \cdot pty1 \cdot Uldp$$

$$Safma = tafma1 \cdot pty1 \cdot \left( Qw1 \cdot \left( 1 - \frac{bq1}{2} \right) + Uldp + Umf + Uef + Qs1 \right) \cdot 0,001$$

$$Safme = tafme \cdot pty1 \cdot bsafme1 \cdot \left( Qw1 \cdot \left( 1 - \frac{bq1}{2} \right) + Uldp + Umf + Qs1 \right) \cdot 0,001$$

$$Tpatpi = kbatpi \cdot (1 - tsda) \cdot \left( Qw1 \cdot \left( 1 - \frac{bq1}{2} \right) + kkbatiul \cdot (Uldp + Ulu) \right) \cdot 0,001$$

Den opmærksomme læser vil straks se, at fuldtidsmodtagere af feriedagpenge (*Ufdp*) mangler i relationerne for bidrag til a-kasse, efterløn og ATP. Relationerne skal ændres i den kommende modelversion, hvor de skal se ud på følgende måde:

$$Safma = tafma1 \cdot pty1 \cdot \left( Qw1 \cdot \left( 1 - \frac{bq1}{2} \right) + Uldp + Ufdp + Umf + Uef + Qs1 \right) \cdot 0,001$$

$$Safme = tafme \cdot pty1 \cdot bsafme1 \cdot \left( Qw1 \cdot \left( 1 - \frac{bq1}{2} \right) + Uldp + Ufdp + Umf + Qs1 \right) \cdot 0,001$$

$$Tpatpi = kbatpi \cdot (1 - tsda) \cdot \left( Qw1 \cdot \left( 1 - \frac{bq1}{2} \right) + kkbatiul \cdot (Uldp + Ufdp + Ulu) \right) \cdot 0,001$$

## 6. Konklusion

Dagpengeberettigede fuldtidsledige (*Ulfhk*) er erstattet af en ny variabel *Uldp* (ledige på dagpenge).

<sup>7</sup> Det betyder samtidig, at konstruktionen af *bsafme1* og *kkbatiul* skal eftergås. Underopdelingen af ledighed er forholdsvis nem at indarbejde i modellens relationer, da *Ulfhk* blot erstattes af *Uldp*. Det vil være lidt sværere at gennemføre ændringen på datasiden (hovedprogram, Load5 og Uadam). Specielt er Tony ikke helt sikker på, hvordan vi skal udrede de tidligere revisioner af *Ulu* og *Ukxa* (hvh. ledige på kontanthjælp og øvrige kontanthjælpsmodtagere uden for arbejdsstyrken) som følge af den generelle ændring i ledighedsdefinitionen.

I papiret er tidsserier for ledige på dagpenge og kontanthjælp (*Uldp* og *Ulu* (ny serie)) tilbageført til 1975. Tilbageførslen er sket tilfredsstillende og der er ingen mærkelige udsving i tidsserierne.

## 7. Bilag

### Bilag 1

I perioden 1975-2000 er *Uldp* beregnet residualt ( $Uldp = Ulny - Ulu$  (ny serie)). I den efterfølgende periode (2001-07) er *Uldp* hentet fra Danmarks Statistiks Statistikbank.

I hele perioden (1975-2007) er *Ulfhk* og *Ulu* (gammel serie) fundet vha. lidt besværlige omveje, spørg evt. Tony.

I perioden 1975-2000 er *Ulu* (ny serie) tilbageført vha. simpel kædning mellem *Ulu* (ny serie) og *Ulu* (gammel serie). I den efterfølgende periode (2000-07) er *Ulu* (ny serie) hentet fra Danmarks Statistiks Statistikbank.

#### Bilag 1. Ledighedstal, i antal personer

	Ledighed (ny metode) <i>Ulny</i>	Ledighed (gamle metode) <i>Ul</i>	Ledige på dagpenge (gamle metode) <i>Ulfhk</i>	Ledige på køntant hjælp <i>Ulu</i> (gammel serie)	Ledige på dagpenge (ny metode) <i>Uldp</i>	Ledige på køntant hjælp <i>Ulu</i> (ny serie)
1975	130.600	130.600	104.200	22.900	105.464	25.136
1976	134.100	134.100	108.100	22.000	109.952	24.148
1977	164.000	164.000	133.800	25.200	136.339	27.661
1978	190.600	190.600	157.050	27.000	160.963	29.637
1979	161.850	161.850	134.995	19.200	140.775	21.075
1980	183.840	183.840	151.685	24.700	156.728	27.112
1981	239.366	242.970	194.365	36.401	199.410	39.956
1982	257.589	262.750	198.339	50.000	202.706	54.883
1983	274.761	283.040	209.404	55.476	213.868	60.893
1984	266.810	276.260	204.034	53.256	208.354	58.456
1985	242.919	251.800	186.724	47.863	190.382	52.537
1986	211.621	220.410	162.841	41.714	165.834	45.787
1987	213.987	221.850	166.977	40.618	169.402	44.584
1988	236.035	243.860	183.090	46.538	184.953	51.082
1989	256.665	264.930	197.005	53.430	198.017	58.647
1990	263.263	271.680	202.428	55.125	202.755	60.508
1991	287.723	296.110	226.538	55.332	226.988	60.735
1992	309.593	318.280	242.143	61.577	242.003	67.590
1993	339.615	348.650	269.540	64.378	268.951	70.665
1994	333.435	343.420	262.945	64.826	262.279	71.156
1995	276.059	288.380	230.994	50.723	220.383	55.676
1996	231.026	245.620	197.561	40.169	186.934	44.092
1997	204.294	220.160	177.629	33.970	167.007	37.287
1998	166.455	182.720	144.530	29.782	133.764	32.690
1999	143.459	158.190	116.429	25.432	115.544	27.915
2000	135.570	150.490	115.649	18.500	115.264	20.307
2001	130.487	145.080	110.079	18.939	109.677	20.788
2002	132.235	144.740	110.501	20.449	111.458	20.848
2003	158.192	170.610	133.139	23.698	134.553	23.638
2004	160.610	176.390	134.841	24.517	134.531	26.077
2005	141.223	157.430	118.118	22.023	117.029	24.171
2006	109.262	124.360	89.524	18.914	87.892	21.271
2007	77.987	94.023	62.662	14.155	61.333	16.735

*Ul* er i perioden 1975-2007 hentet i databanken *Uadam*. I perioden 1975-80 er det gamle ledighedsbegreb lig med det nye ledighedsbegreb (*Ulny*). Perioden efter, dvs. 1981-99, er *Ulny* beregnet residualt ( $Ulny = Ul - Ufdp - Ulu\_match45$ ), hvor *Ufdp* er fuldtidsmodtagere af feriedagpenge og *Ulu\_match45* er ledige køntant hjælpsmødtage-re i matchgruppe 4 og 5. I den sidste del af perioden, dvs. 2000-07, er *Ulny* hentet fra Statistikbanken. I papiret CEO110408.doc er der redegjort for *Ulny* og *Ul*.

## Bilag 2

I ovenstående dannes serien for *Ulu*, hvorimod der i det nedenstående dannes serien for *Uldp*. I Socialstatistikken findes *Uldp\_ss* tilbage til 1984. Se følgende relationer:

$$\begin{aligned} Uldp &= Uldp_{ss} \\ Ulu &= Ulny - Uldp \end{aligned}$$

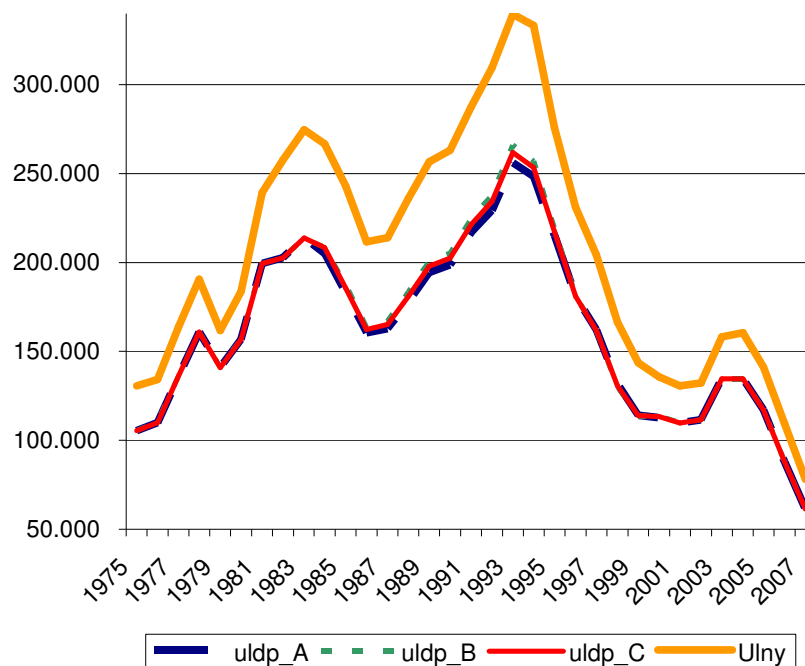
*Usl* er serien for dagpengemodtagere (dvs.  $Usl = Uldp$ ) i perioden 1984-2007 og er fra den sammenhængende Socialstatistik. Serien indeholder delvist feriedagpenge-modtagere (nemlig dem som er i beskæftigelse før og efter ferieperioden, hvor dem som er i ledighed før og efter ferie ikke er med. Det skal hermed forsøges om det er en meget bedre serie at benytte. Mulighederne er følgende – de betegnes a, b og c:

- Antager vi, at feriedagpenge ikke er med i *Usl*
- Antager vi, at feriedagpenge er med i *Usl*
- Antager vi, at 60% af feriedagpenge er med i *Usl*

Mulighed (b) er sandsynligvis den bedste mulighed, men det skal afprøves om den er bedre end den allerede benyttede, hvor *Uldp* beregnes residualt ( $Uldp = Ulny - Ulu$  (ny serie)). Det mest rigtige metode ligger mellem 0 og 100 % af feriedagpengene. Her vælges 60%, jf. mulighed (c).

I figur 5 og 6 er de tre muligheder og det nuværende forslag afbilledet og viser, at den implicite sats for dagpengene er mest stabilt med det nuværende forslag.

**Figur 5. Kontanthjælpsmodtagere opgjort efter forskellige metoder, 1975 til 2007**



**Bilag 2. Kontanthjælpsmodtagere opgjort efter forskellige metoder,  
1975 til 2007**

	<i>Uldp_A</i>	<i>Uldp_B</i>	<i>Uldp_C</i>	<i>Ulu_A</i> (residualt)	<i>Ulu_B</i> (residualt)	<i>Ulu_C</i> (residualt)
1975	105.464	105.464	105.464	25.136	25.136	25.136
1976	109.952	109.952	109.952	24.148	24.148	24.148
1977	136.339	136.339	136.339	27.661	27.661	27.661
1978	160.963	160.963	160.963	29.637	29.637	29.637
1979	140.775	140.775	140.775	21.075	21.075	21.075
1980	156.728	156.728	156.728	27.112	27.112	27.112
1981	199.410	199.410	199.410	39.956	39.956	39.956
1982	202.706	202.706	202.706	54.883	54.883	54.883
1983	213.868	213.868	213.868	60.893	60.893	60.893
1984	204.979	208.354	208.354	61.831	58.456	58.456
1985	182.752	187.485	185.509	60.167	55.435	57.410
1986	160.498	163.659	162.339	51.123	47.963	49.282
1987	162.835	167.103	165.321	51.151	46.884	48.665
1988	177.955	183.392	181.123	58.080	52.643	54.912
1989	194.324	200.542	197.946	62.341	56.123	58.718
1990	198.708	205.101	202.432	64.555	58.162	60.831
1991	216.757	224.530	221.285	70.967	63.193	66.438
1992	229.316	237.727	234.216	80.277	71.866	75.377
1993	256.029	266.088	261.889	83.586	73.527	77.726
1994	248.397	256.929	253.367	85.039	76.507	80.068
1995	215.197	218.894	217.351	60.862	57.165	58.708
1996	180.894	181.248	181.100	50.132	49.778	49.926
1997	162.252	161.441	161.779	42.042	42.853	42.515
1998	131.674	129.684	130.515	34.780	36.771	35.940
1999	113.979	113.718	113.827	29.480	29.741	29.632
2000	112.692	113.568	113.202	22.878	22.003	22.368
2001	109.677	109.677	109.677	20.788	20.788	20.788
2002	111.458	111.458	111.458	20.848	20.848	20.848
2003	134.553	134.553	134.553	23.638	23.638	23.638
2004	134.531	134.531	134.531	26.077	26.077	26.077
2005	117.029	117.029	117.029	24.171	24.171	24.171
2006	87.892	87.892	87.892	21.271	21.271	21.271
2007	61.333	61.333	61.333	16.735	16.735	16.735

**Figur 6. Den implicitte sats for dagpenge**

