

Ændring i opgørelsen af arbejdsløshed

Resumé:

Dette papir har til formål at tilbageføre tidsserien for det nye ledighedstal efter den nye opgørelsesmetode til 1981. I papiret præsenteres de nye resultater som følge af den nye metode til opgørelsen af ledigheden samt ændringer i modelversionen April 08. Endvidere beskrives konsekvenserne af det ændrede ledighedsbegreb.

CEO110408.doc

Nøgleord: ledighed, arbejdsmarked, apr08 modelversion

Modelgruppepapirer er interne arbejdsrapporter. De konklusioner, der drages i papirerne, er ikke endelige og kan være ændret inden opstillingen af nye modelversioner. Det henstilles derfor, at der kun citeres fra modelgruppepapirerne efter aftale med Danmarks Statistik.

1. Indledning

Ledighedstallene (Ul) er i mange år blevet opgjort som en samlet enhed, hvor ledige kontanthjælps- og feriedagpengemodtagere ($Ulu_match45$ og $Ufdp$) har været inkluderet i ledigheden. Der er imidlertid kommet en ny og mere opdateret datakilde til at opgøre ledige kontanthjælpsmodtagere¹. På baggrund af denne nye opgørelses-metode er det blevet muligt at adskille nogle af de ledige personer, der modtager kontanthjælp og personer, der modtager feriedagpenge fra ledighedstallet. Med den nye datakilde betyder det, at ledighedsniveauet falder med ca. 14.000-15.000 fuldtidspersoner, fordi ledige kontanthjælpsmodtagere i matchgruppe 4-5 og fuldtidsmodtagere af feriedagpenge udelades i den nye opgørelse. Den først omtalte gruppe er på ca. 6.500 fuldtidspersoner i 2007 og den anden gruppe er på ca. 7.500 fuldtidsmodtagere i 2007.

Det nye ledighedstal opgjort efter den nye metode er i øjeblikket kun tilbageført til april 2000, hvilket betyder, at der skal ske en tilbageførsel af det nye ledighedstal, så der eksisterer en sammenhængende tidsserie i perioden 1981 til 2007 til brug for den nye modelversion. Dette sker i afsnit 2 og 3. En beskrivelse af data vil ligeledes ske i disse afsnit.

Den nye ledighedsmetode påvirker også andre variabler, bl.a. de øvrige befolkningsvariabler såsom arbejdsstyrken (UaI), befolkningen uden for arbejdsstyrken ($Uwxa$) og de øvrige kontanthjælpsmodtagere uden for arbejdsstyrken ($Ukxa$, Ur og UrI). Der indføres en ny variabel ($Ufdp$) i den nye modelversion. Dette redegøres der for i afsnit 4. Ændringer i overførselsindkomster som følge af indførsel af $Ufdp$ gennemgås i afsnit 5.

Til sidst er den indsamlet data fra forskellige kilder angivet i bilagene. Bilag 1 indeholder det gamle og nye ledighedstal, kontanthjælpsmodtagere og fuldtidsmodtagere af feriedagpenge (Ul , $Ulny$, $Ulu_match45$ og $Ufdp$). Bilag 2 indeholder data for $Ufdp$ i perioden 1984-99, som stammer fra Statistiske Efterretninger, der nu er tilgængeligt elektronisk i dette papir. Bilag 3 indeholder blot antal af uger i perioden 1985-2002.

2. Ny ledighed

Ændringen i ledigheden vises i nedenstående udtryk, hvor fuldtidsmodtagere af feriedagpenge og kontanthjælpsmodtagere i matchgruppe 4 og 5 før var en del af det gamle ledighedstal, men nu bliver fratrukket ledighedstallet. I nedenstående ligning beskrives sammenhængen mellem den gamle og den nye opgørelsesmetode for ledighedstallene:

$$Ul = Ulny + Ufdp + Ulu_match45 \Leftrightarrow Ulny = Ul - Ufdp - Ulu_match45 \quad (1)$$

¹ Læs mere i *Nyt fra Danmarks Statistik – Ledigheden falder fortsat* (Nr. 79, 28. februar 2008) og i *Kommentar til Nyt fra Danmarks Statistik – Ændring i opgørelsen af arbejdsløsheden* (Nr. 79, 28. februar 2008).

<i>Ul</i>	Ledighed opgjort efter den gamle metode, hvor feriedagpenge- og kontanthjælpsmodtagere i matchgruppe 4 og 5 er inkluderet.
<i>Ulny</i>	Ledighed opgjort efter den nye metode, hvor feriedagpenge- og kontanthjælpsmodtagere i matchgruppe 4 og 5 <i>ikke</i> er inkluderet.
<i>Ufdp</i>	Fuldtidsmodtagere af feriedagpenge
<i>Ulu_match45</i>	Ledige kontanthjælpsmodtagere i matchgruppe 4 og 5

Datakilder til de ovenstående variabler beskrives i nedenstående og kan også ses i bilag 1, hvor det er opstillet visuelt. *Ul* er i perioden 1975-2007 hentet i databanken *Uadam*. I perioden 1975-80 er det gamle ledighedsbegreb lig med det nye ledighedsbegreb (*Ulny*). Perioden efter, dvs. 1981-99, er *Ulny* beregnet residualt ($Ulny = Ul - Ufdp - Ulu_match45$). I den sidste del af perioden, dvs. 2000-07, er *Ulny* hentet fra Statistikbanken.

Data for fuldtidsmodtagere af feriedagpenge (*Ufdp*) er for perioden 1981-83 tilsendt fra Dan Knudsen, Nationalbanken². Før juli 1981 var feriedagpenge-modtagere ikke med i ledighedsstatistikken og dermed ikke medregnet i opgørelsen. I den efterfølgende periode, dvs. 1984-2000, er tallene for *Ufdp* indsamlet fra Statistiske Efterretninger (AF ferie), hvor resten af perioden, dvs. 2001-2007, er leveret af Arbejdsmarkedsstatistikken (Nationalregnskabet).

Ulu_match45 er i perioden 1996-99 beregnet på baggrund af en antagelse om en begyndende aktiv arbejdsmarkedspolitik allerede fra 1993. I denne periode aftrappes *Ulu_match45* lineært³. Den aktive arbejdsmarkedspolitik i Danmark blev sat i gang vha. *Loven om aktiv arbejdsmarkedspolitik med tilhørende bekendtgørelse*, der blev vedtaget 30. juni 1993. Den aktive arbejdsmarkedspolitik havde til formål at dække AF's (arbejdsformidlingens) udgifter til aktive-ringsindsatsen for ledige dagpengemodtagere. *Ulu_match45* er i den efterfølgende periode, dvs. 2000-07, beregnet residualt ($Ulu_match45 = Ul - Ufdp - Ulny$). I figur 2 ses den lineær stigning for de ledige kontanthjælpsmodtagere i matchgruppe 4 og 5 (grøn).

3. Resultater

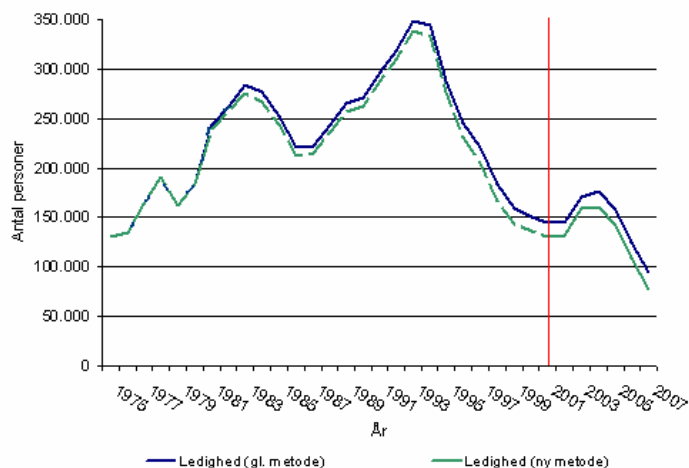
Da der kun findes tal i Statistikbanken for *Ul*, *Ulny* og *Ufdp* i perioden 2001 til 2007, skal tidsserierne tilbageføres på en given måde – bl.a. vha. en antagelse om lineær aftrapning af *Ulu_match45*, der er nævnt ovenfor. Resultaterne for tilbageførslen af *Ulny* viser, at tidsserien for den nye opgørelsesmetode følger den gamle opgørelsesmetode proportionalt, jf. figur 1. Tidsserien for den nye opgørelsesmetode ligger blot 10.000-15.000 antal personer lavere. Forskellen mellem den nye og gamle opgørelsesmetode for ledighed er, at *Ufdp* og

² Tak til Dan Knudsen for oplysningen om, at feriedagpenge ikke er med i *opgørelsen af ledighed* før juli 1981 og for leveringen af data for *Ufdp* i perioden 1981-1983.

³ Arbejdsmarkedskontoret har planlagt at tilbageføre serierne for kontanthjælpsmodtagere og AF ferie ved en senere lejlighed. Det betyder, at antagelsen om en lineær aftrapning i dette papir gør sig gældende, indtil dette arbejde er fuldendt.

Ulu_match45 nu *ikke* er inkluderet i ledighedstallet. Den lodrette røde linie i figur 1 angiver året, hvor tilbageføringen starter.

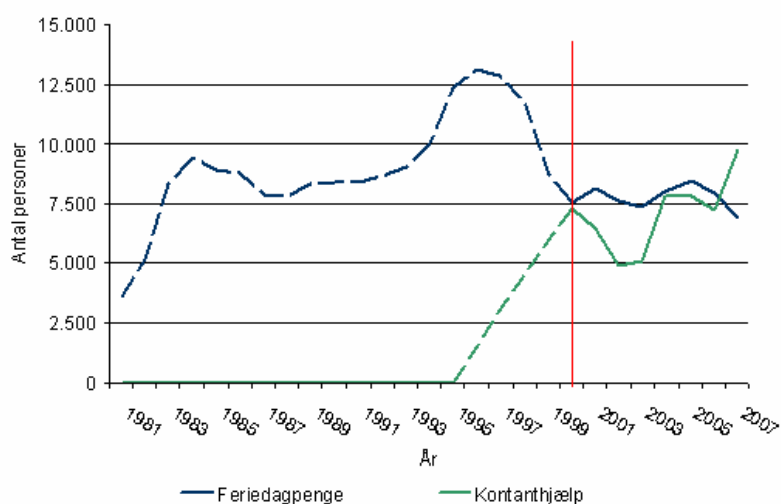
Figur 1. Ændringer i opgørelsen af ledighed 1975 til 2007



Anm: Ledighed efter den nye metode, *U_{ny}* og Ledighed efter den gamle metode, *U_I*

I figur 2 kan det ses, at ledige kontanthjælpsmodtagere i matchgruppe 4 og 5 aftrappes lineært til 1996, så antallet af personer på aktiveringsordningen udgør 0 i 1995. Denne antagelse kan diskuteres, da den aktive arbejdsmarkedspolitik med tilhørende aktiveringsordning for ledige blev vedtaget ved lov allerede i 1993. Men antagelsen virker rimelig, da vedtagende love som regel skal have tid til at bundfælde sig i samfundet.

Figur 2. Feriedagpenge- og kontanthjælpsmodtagere fra 1981 til 2007



4. Øvrige befolkningsvariabler

Når ledigheden (*U_I*) ændres, sker der ændringer i de øvrige befolkningsvariabler, bl.a. i arbejdsstyrken (*U_{aI}*), befolkningen uden for arbejdsstyrken (*U_{wxa}*)

og i de øvrige kontanthjælpsmodtagere uden for arbejdsstyrken ($Ukxa$, Ur og $Ur1$).

Arbejdsudbudet ($Ua1$) falder med ca. 16.000 personer i 2005, og befolkningen i den arbejdsduelige alder uden for arbejdsstyrken ($Uwxa$) stiger med det samme antal personer. Det vil sige, at befolkningen i den arbejdsduelige alder (Uw) naturligvis er uforandret, jf. nedenstående ligning:

$$\begin{aligned}\overline{Uw} &= \overline{U} - \overline{Ub} - \overline{Ufpx} - \overline{Upt} = Ua1 \downarrow + Uwxa \uparrow \\ \Leftrightarrow Uwxa \uparrow &= \overline{Uw} - Ua1 \downarrow\end{aligned}\quad (2)$$

$Ua1$	Arbejdsstyrken
Uw	Befolkning i arbejdsduelige alder
$Uwxa$	Befolkning i den arbejdsduelige alder uden for arbejdsstyrken
U	Samlet befolkning bosat i Danmark
Ub	Børn under 15 år
$Ufpx$	Alderspensionister uden for arbejdsmarkedet
Upt	Pensionerede tjenestemænd

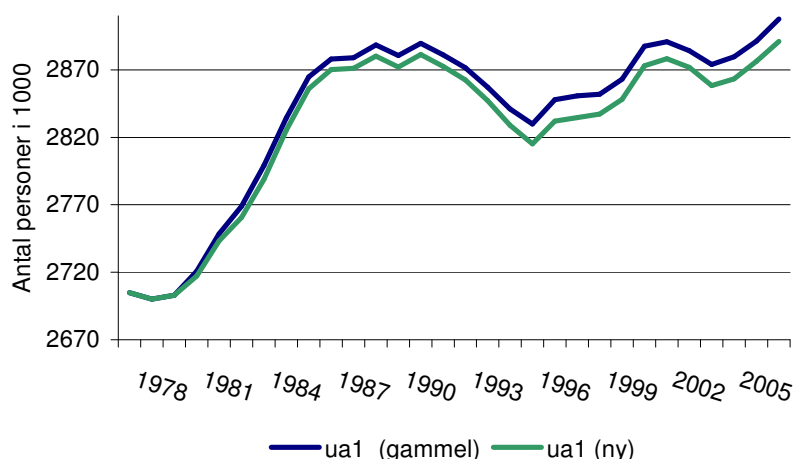
Det kan ses i næste ligning, hvordan arbejdsstyrken ($Ua1$) beregnes. Da antallet af beskæftiget personer ($Q1$) er uændret, må antallet af fuldtidsledige (Ul) falde proportionalt med arbejdsstyrken, dvs. ca. 16.000 personer:

$$Ua1 \downarrow = \overline{Q1} + Ul \downarrow \quad (3)$$

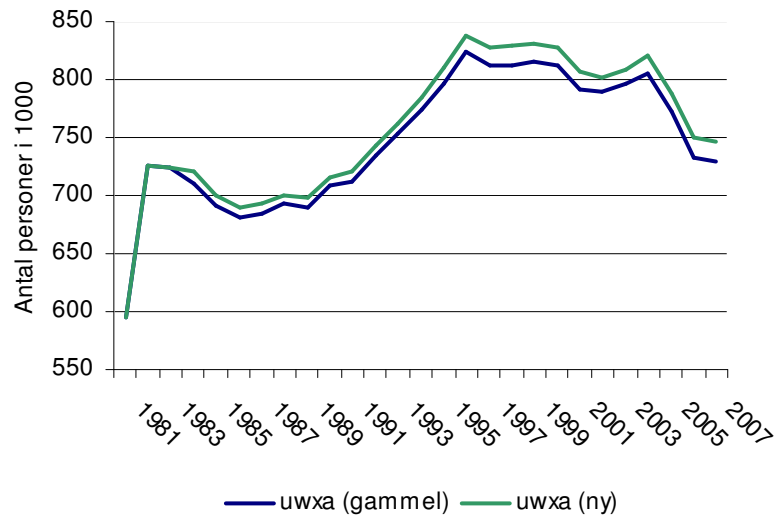
Ul	Antal fuldtidsledige
$Q1$	Beskæftiget i dansk produktion

I de to nedenstående figurer ses befolkningen i og uden for arbejdsstyrken. Som konsekvens af den nye opgørelsesmetode af ledigheden, ses det i figur 4, at befolkningen uden for arbejdsstyrken stiger i perioden 2001-2005 og tilsvarende falder arbejdsstyrken i denne periode. Det vil sige, at befolkningen i den arbejdsduelige alder (Uw) i denne periode forbliver konstant.

Figur 3. Arbejdsstyrken fra 1978 til 2007



Figur 4. Befolkning i den arbejdsduelige alder uden for arbejdsstyrken fra 1981 til 2007



Den nye variabel *Ufdp* for feriedagpengemodtagere kan ses i nedenstående ligning for befolkning i den arbejdsduelige alder uden for arbejdsstyrken. Som nævnt før stiger *Uwxa* med 16.000 personer i 2005, hvilket betyder, at nogle af de øvrige variabler ændrer sig, jf. tabel 2. *Ur1* er en variabel, der holder styr på de dobbelttalte ledige, der findes i beskæftigelsen og ledighedsbegrebet, hvor ledighedsbegrebet nu er revideret. Det er drejer sig om *Ukxa*, *Ur*, *Ur1* og *Ufdp* i følgende ligning:

$$Uwxa \uparrow = (\overline{Uuxa} + \overline{Uakx} + \overline{Urev} + \overline{Uly} + Ufdp \uparrow + \overline{Usxa} + \overline{Usb} + \overline{Umf} + \overline{Uef} + \overline{Uov} + \overline{Ufox} + Ukxa \uparrow + \overline{Ukak} + Ur \downarrow - (Ur1 \downarrow - \overline{Ur2})) \quad (3)$$

<i>Uuxa</i>	Uddannelsessøgende
<i>Uakx</i>	AF-aktiverede
<i>Urev</i>	Revalideringsydelse
<i>Uly</i>	Ledighedsydelse
<i>Usxa</i>	Sygedagpengemodtagere uden for arbejdsmarkedet
<i>Usb</i>	Barseldagpenge
<i>Umf</i>	Orlov
<i>Uef</i>	Efterløn
<i>Uov</i>	Overgangsydelser
<i>Ufox</i>	Førtidspension uden for arbejdsstyrken
<i>Ukxa</i>	Øvrige kontanthjælpsmodtagere uden for arbejdsstyrken
<i>Ukak</i>	Kommunalt kontanthjælpsaktiverede uden for arbejdsstyrken
<i>Ur</i>	Øvrige uden for arbejdsstyrken korrigeret for <i>Ur1</i> og <i>Ur2</i>
<i>Ur1</i>	Dobbelttælling af ledige
<i>Ur2</i>	Korrektion for hjemstavn, sort arbejde mv.

I tabel 2 kan ændringerne i ligning (3)'s variabler ses. Det handler om *Uwxa*, *Ukxa*, *Ur*, *Ur1* og *Ufdp*. Hvis variabler, der ikke ændrer sig, i ligning (3) bliver udelukket, kan ligning (3) opstilles på følgende måde:

$$Uwxa(\uparrow 16) = Ufdp(\uparrow 8) + Ukxa(\uparrow 8) + Ur(\downarrow -8) - Ur1(\downarrow -8) \quad (4)$$

Pilene indikerer om variabelen falder eller stiger – eksemplet er fra 2005. Variablen *Ufdp* er en ny variabel, så der er egentlig ikke tale om en stigning, men mere et ekstra bidrag på 8.000 personer i 2005. *Ur1* falder med 8.000 personer, men pga. af fortegnet bliver det en samlet stigning. Disse ændringer betyder, at højre- og venstresiden i ligning (3) stemmer. I tabel 2 opstilles de variable der påvirkes af den nye opgørelsesmetode for ledighed, hvor den sidste kolonne er højresiden i ligning (3)'s samlet ændring.

Tabel 2. Ændringen mellem ny og gammel variabel, i 1000 personer

	Ændring i Uwxa	Ændring i Ukxa	Ændring i Ur	Ufdp	Ændring i Ur1	Ændring i alt
2001	15	6	-6	8	-(-6)	15
2002	13	5	-5	8	-(-5)	13
2003	12	5	-5	7	-(-5)	12
2004	16	8	-8	8	-(-8)	16
2005	16	8	-8	8	-(-8)	16
2006	15	7	-7	8	-(-7)	15
2007	17	10	-10	7	-(-10)	17

Kilde: Tallene er fra databanken *Uadam* og egne beregninger

I nedenstående udtryk kan sammenhængen mellem ledige på kontanthjælp, øvrige kontanthjælpsmodtagere uden for arbejdsstyrken og kontanthjælpsmodtagere i alt (hhv. *Ulu*, *Ukxa* og *Uk*) ses, hvilket kan medføre en bedre forståelse af ændringerne af øvrige kontanthjælpsmodtagere uden for arbejdsstyrken (*Ukxa*) i ligning (3). Da *Ulu* ændrer sig – falder med 8.000 personer – og *Uk* forbliver uændret, medfører det en stigning i *Ukxa* på 8.000 personer i 2005, jf. ligning (4).

$$\overline{Uk} = Ukxa \uparrow + Ulu \downarrow + \overline{Ukak} \quad (5)$$

Uk Kontanthjælpsmodtagere i alt

Ulu Ledige på kontanthjælp (antallet af dagpengemodtagere er fraregnet)

4.1 Ændringer i den nye modelversion

Relationen for fuldtidsmodtagere af feriedagpenge er nu indført i modellen, jf. nedenstående udtryk:

$$Ufdp = kufdp \cdot (0,75 \cdot Uldp_{-1} + 0,25 \cdot Uldp_{-2}) \quad (6)$$

Ufdp Fuldtidsmodtagere af feriedagpenge

Uldp Ledige på feriedagpenge

kufdp Korrektionsfaktor for fuldtidsmodtagere af feriedagpenge

Rationalet siger, at man skal have været på dagpenge i optjeningsperioden for at få feriedagpenge i indeværende år. Dem, som får feriedagpenge i januar til april, har derfor været på dagpenge to år før. Dem, som får feriedagpenge i maj til december, har været på dagpenge året før (ferieåret går fra 1. maj til 31. april

året efter). Det burde give en fordeling $1/3$ og $2/3$. Men da der er en tendens til at afholde ferien i sommerperioden, er det i stedet valgt at antage, at $3/4$ af den optjente ferie afholdes i perioden maj til december og den sidste $1/4$ gemmes til januar til april året efter⁴.

5. Overførselsindkomst

Når der kommer en ny variabel ind i modellen (fuldtidsmodtagere af feriedagpenge, $Ufdp$), må der naturligvis også indføres en ny variabel for *overførsler* til fuldtidsmodtagere af feriedagpenge ($Tymfdp$). Overførsler til feriedagpengemodtagere har været en del af overførsler til ledige på dagpenge, Tyd , men nu skal de medregnes som midlertidig fraværende fra arbejdsstyrken. Derfor oprettes en ny gruppe af overførselsindkomst, $Tymfdp$, hvor følgende sammenhæng gør sig gældende⁵:

$$Tyd_{ny} = Tyd_{gl.} - Tymfdp \quad (7)$$

$$Tym_{ny} = Tym_{gl.} + Tymfdp \quad (8)$$

$Tyd_{gl.}$	Overførsler til ledige på dagpenge
$Tyd_{ny.}$	Overførsler til ledige på dagpenge, hvor overførsler til fuldtidsmodtagere af feriedagpenge er fraregnet
Tym_{gl}	Overførsler til feriedagpengemodtagere <i>udenfor</i> arbejdsstyrken
Tym_{ny}	Overførsler til feriedagpengemodtagere udenfor arbejdsstyrken, hvor fuldtidsmodtagere af feriedagpenge nu medregnes
$Tym<i>$	Overførelser til arbejdsmarkedsorlov (f), ferie- (fdp), syge- (s) eller barselsdagpenge (b), $i = f, fdp, s, b$

$Tymfdp$ trækkes *fra* i ligning (7) og lægges *til* i ligning (8). Vi opfatter nu fuldtidsmodtagere af feriedagpenge som midlertidigt udenfor arbejdsstyrken. Relationen fremgår af ovenstående ligninger.

$$Tymfdp = ttymfdp \cdot ptyl \cdot Ufdp \quad (9)$$

$$Tyms = ttym_s \cdot ptyl \cdot Uss \quad (10)$$

⁴ Eventueller ændringer i en ny modelversion:

Når den nye variabel $Ufdp$ blot er tilføjet gruppen, der tilhører befolkningen uden for arbejdsstyrken, er det en simpel antagelse, der ligger til grund. Og muligvis ikke en særligt velovervejet antagelse. Det kan i hvert fald diskuteres om variabelen bør tilføjes som en del af arbejdsstyrken eller ej og herunder om den bør tilføjes de beskæftiget eller ledige. Muligvis kan $Ufdp$ opdeles i to grupper, svarende til nedenstående udtryk:

$$Ufdp = Qfdp + Ufdpxa$$

$Ufdpxa$ Feriedagpengemodtagere fra beskæftiget

$Qfdp$ Feriedagpengemodtagere fra ledighed

Adskillelsen af $Ufdp$ i to grupper gøres af hensynet til at få en relation for udgifterne til feriedagpenge indbygget i en kommende modelversion.

⁵ $Tymfdp$ for perioden 1981-2007 er leveret af Offentlige Finanser.

$$Tymb = ttymb \cdot ptty1 \cdot Usb \quad (11)$$

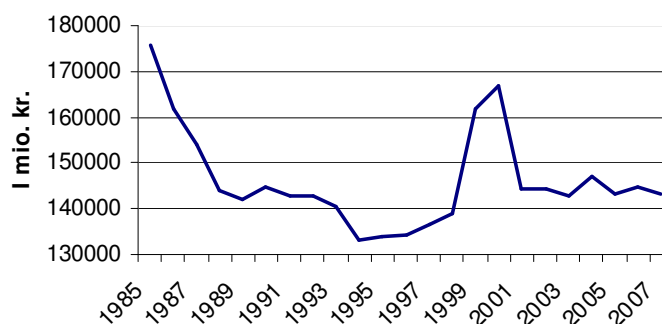
$$Tymf = ttymf \cdot ptty1 \cdot Umf \quad (12)$$

$$Tym = Tymfdp + Tyms + Tymb + Tymf \quad (13)$$

$ttym<i>$	Gennemsnitlig årlig sats for ydelser ved arbejdsmarkedsorlov (f), ferie- (fdp), syge- (s) eller barselsdagpenge (b), $i = f, fdp, s, b$
$ptty1$	Indeks til regulering af overførselsindkomster
$U<i>$	Modtagere på arbejdsmarkedsorlov (f), ferie- (fdp), syge- (s) eller barselsdagpenge (b), $i = f, fdp, s, b$

I figur 5 ses udviklingen i den gennemsnitlige årlige sats for feriedagpenge ($ttymfdp$), hvor det skal bemærkes, at udviklingen omkring 1985-87 og 1999-2000 er utroværdig. Der optræder muligvis en fejl i data, men den er endnu ikke fundet. Det betyder, at udviklingen i $ttymfdp$ indtil videre ser ud som i figur 5, men udviklingen bør være mere som den øvrige udvikling i $ttymfdp$.

Figur 5. Gennemsnitlig årlig sats for ydelser for feriedagpenge fra 1985 til 2007



Kilde: Tallene er fra databanken *Uadam* og egne beregninger

6. Øvrige ændringer

De øvrige ændringer, der sker i modellen som konsekvens af ændringerne i Tyd , Tym mm., kan ses nedenstående relationer. I alle relationerne er $Tymfdp$ med som nyindført variabel. Den første relation er de sociale bidrag til særlig ATP-ordning:

$$Saqwy = taqwy1 \cdot [ksda \cdot Ysda3 - (Tbhsk + Tbhsl) + (Tyd + Tymfdp + Tyms + Tymb + Tyrks + Tyuly + Tyuak + Tyurev)] \quad (14)$$

$Saqwy$	Sociale bidrag til særlig ATP-ordning
$taqwy1$	Sats for bidrag til særlig ATP-ordning
$ksda$	Korrektionsfaktor i Sda -relationen (Arbejdsmarkedsbidrag)
$Ysda3$	Indkomstudtryk i Sda -relationen
$Tbhsk$	Pensionsindbetalinger, engangsydelser, kollektive ordninger
$Tbhsl$	Pensionsindbetalinger, løbende ydelser, kollektive ordninger
$Tyrks$	Kontanthjælp, skattepligtig

<i>Tyuly</i>	Ledighedsydelse
<i>Tyuak</i>	Overførsler til aktiverede udenfor arbejdsstyrken
<i>Tyurev</i>	Revalideringsydelse

I nedenstående relation kan indbetalinger til den særlige pensionsordning (SP) ses. Relationen indeholder ligeledes *Tymfdp*:

$$Tpspi = kbspi \cdot (ksda \cdot Ysda3 - (Tbhsk+Tbhsl) + (Tyd+Tymfdp+Tyms+Tymb+Tyrks+Tyuly+Tyuak+Tyurev)) \quad (15)$$

<i>Tpspi</i>	Indbetaling, den særlige pensionsordning (SP)
<i>kbspi</i>	Sats for indbetaling, den særlige pensionsordning (SP)

Nedenstående relation er indkomstoverførsler fra fonde, hvor *Tymfdp* indgår:

$$Tyo = (1-D4787) \cdot (Tyd+Tymfdp+Typef+Typov+Typlg) \quad (16)$$

<i>Tyo</i>	Indkomstoverførsler til husholdningerne i offentlig delsektor o
<i>D4787</i>	Dummy i relationen for andre løbende overførsler fra husholdninger (<i>Taphu</i>), 1 før 1988 ellers 0
<i>Typef</i>	Overførsler til efterløn
<i>Typov</i>	Overførsler til overgangsydelse
<i>Typlg</i>	Andre overførsler udbetalt af sociale kasser og fonde

Nedenstående relation er nettooverførsler fra stat til fonde, hvor *Tymfdp* indgår:

$$Tasoon = (1-D4787) \cdot ((Tyd+Tymfdp+Typef+Typov+Typlg) \cdot ktasoo - 0.8 \cdot (Safma+Safme) \cdot ktaoos) \quad (17)$$

<i>Tasoon</i>	Andre overførsler fra stat til sociale kasser og fonde, netto
<i>ktasoo</i>	Korrektionsfaktor i <i>Tasoon</i> -relationen
<i>Safma</i>	Sociale bidrag fra medlemmer til arbejdsløshedsforsikring
<i>Safme</i>	Sociale bidrag fra medlemmer til efterlønsordning
<i>ktaoos</i>	Korrektionsfaktor i <i>Tasoon</i> -relationen

7. Konklusion

I det nye ledighedsbegreb (*Ulny*) er fuldtidsmodtagere af feriedagpenge (*Ufdp*) og ledige kontanthjælpsmodtagere i matchgruppe 4 og 5 (*Ulu_match45*) ikke medregnet. Det giver et mere korrekt ledighedsbegreb.

I papiret er tidsserier for ny ledighed (*Ulny*), *Ufdp* og *Ulu_match45* tilbageført til hhv. 1975, 1981 og 1996. Tilbageførslen er sket tilfredsstillende og der er ingen mærkelige udsving i tidsserierne.

Når ledigheden (*Ul*) ændres, sker der ændringer i de øvrige befolkningsvariable, bl.a. i arbejdsstyrken (*Ua1*), befolkningen uden for arbejdsstyrken (*Uwxa*) og de øvrige kontanthjælpsmodtagere uden for arbejdsstyrken (*Ukxa*, *Ur* og

Url). Relationen for fuldtidsmodtagere af feriedagpenge (*Ufdp*) er nu kommet med i den nye modelversion April 08.

Når der kommer en ny variabel ind i modellen (fuldtidsmodtagere af feriedagpenge, *Ufdp*), må *overførsler* til fuldtidsmodtagere af feriedagpenge (*Tymfdp*) naturligvis også indføres. Med de nævnte nyindførte variabler sker der ændringer i *Tyd*, *Tym* mm.

8. Bilag

I nedenstående tabel ses tidsserierne for personer på feriedagpenge, nye og gamle ledighedstal og ledige personer på kontanthjælp.

Bilag 1. Resultater for den nye opgørelsesmetode, i antal personer

	<i>Ufdp</i> Ferie- dag- penge	<i>Ulny</i> Ledighed (ny metode)	<i>Ulu_match45</i> Kontanthjælp	<i>Ul</i> Ledighed (gl. metode)	
	1975	-	130.600	-	130.600
	1976	-	134.100	-	134.100
	1977	-	164.000	-	164.000
	1975	-	190.600	-	190.600
	1979	-	161.850	-	161.850
	1980	-	183.840	-	183.840
I 1981-83 er <i>Ufdp</i> fra Dan Knudsen (Nat. bank)	1981	3.604	239.366	-	242.970
	1982	5.161	257.589	-	262.750
	1983	8.279	274.761	-	283.040
	1984	9.450	266.810	-	276.260
	1985	8.881	242.919	-	251.800
	1986	8.789	211.621	-	220.410
I 1984-2000 er <i>Ufdp</i> fra Statistiske Efterretninger (de ligger ikke elektronisk, men ligger fysisk i DST's bibliotek. Nedenstående bilag indeholder dog data fra de Statistiske Efterretninger)	1987	7.863	213.987	-	221.850
	1988	7.825	236.035	-	243.860
	1989	8.265	256.665	-	264.930
	1990	8.417	263.263	-	271.680
	1991	8.387	287.723	-	296.110
	1992	8.687	309.593	-	318.280
	1993	9.035	339.615	-	348.650
	1994	9.985	333.435	-	343.420
	1995	12.321	276.059	-	288.380
	1996	13.094	231.026	1.500	245.620
	1997	12.866	204.294	3.000	220.160
	1998	11.765	166.455	4.500	182.720
	1999	8.731	143.459	6.000	158.190
	2000	7.506	135.658	7.326	150.490
	2001	8.152	130.483	6.441	145.080
	2002	7.599	132.235	4.901	144.740
	2003	7.356	158.162	5.092	170.610
	2004	8.026	160.588	7.773	176.390
	2005	8.441	141.206	7.787	157.430
	2006	7.914	109.250	7.194	124.360
	2007	6.901	77.377	9.745	94.023

I 1975-1980 er *Ulny* og *Ul* opgjort ens. I 1975-2007 er *Ul* fra *simbk*.

I 1981-1999 er *Ulny* beregnet residualt ($Ulny = Ul - Ufdp - Ulu_match45$)

I 1996-99 er *Ulu_match45* aftrappet lineært – jf. antagelse om en aktiv arbejdsmarkedspolitik.

I 2000-2007 er *Ufdp* tilsendt fra NR-kontoret, *Ulu_match45* er beregnet residualt ($Ulu_match45 = Ul - Ufdp - Ulny$) og *Ulny* er hentet fra Statistikbanken .

Kilde: Tallene er fra Statistikbanken, databanken *Uadam*, Nationalregnskab, tal fra Dan Knudsen (Nationalbanken), Statistiske Efterretninger og egne beregninger.

Den samme tabel som ovenstående blot uden kommentarer!

Bilag 1.a Resultater for den nye opgørelsesmetode, i antal personer

	Feriedagpenge	Ledighed (ny metode)	Kontanthjælp	Ledighed (gl. metode)
1975	-	130.600	-	130.600
1976	-	134.100	-	134.100
1977	-	164.000	-	164.000
1975	-	190.600	-	190.600
1979	-	161.850	-	161.850
1980	-	183.840	-	183.840
1981	3.604	239.366	-	242.970
1982	5.161	257.589	-	262.750
1983	8.279	274.761	-	283.040
1984	9.450	266.810	-	276.260
1985	8.881	242.919	-	251.800
1986	8.789	211.621	-	220.410
1987	7.863	213.987	-	221.850
1988	7.825	236.035	-	243.860
1989	8.265	256.665	-	264.930
1990	8.417	263.263	-	271.680
1991	8.387	287.723	-	296.110
1992	8.687	309.593	-	318.280
1993	9.035	339.615	-	348.650
1994	9.985	333.435	-	343.420
1995	12.321	276.059	-	288.380
1996	13.094	231.026	1.500	245.620
1997	12.866	204.294	3.000	220.160
1998	11.765	166.455	4.500	182.720
1999	8.731	143.459	6.000	158.190
2000	7.506	135.658	7.326	150.490
2001	8.152	130.483	6.441	145.080
2002	7.599	132.235	4.901	144.740
2003	7.356	158.162	5.092	170.610
2004	8.026	160.588	7.773	176.390
2005	8.441	141.206	7.787	157.430
2006	7.914	109.250	7.194	124.360
2007	6.901	77.377	9.745	94.023

Kilde: Tallene er fra Statistikbanken, databanken *Uadam*, Nationalregnskab, tal fra Dan Knudsen (Nationalbanken), Statistiske Efterretninger og egne beregninger

Bilag 2. AF-ferie (arbejdsformidlingen) opgjort fra 1984 til 2001, i 1000 personer

	1984	1985	1986	1987	1988	1989	1990	1991	1992	1993	1994	1995	1996	1997	1998	1999	2000	2001
Januar	16,4	18,6	18,9	21,6	12,7	12,5	11,5	12,6	14,2	13,9	15,4	14,5	15,4	17	20,2	13,2	12	9,5
Februar	6,2	4,4	4,5	3,8	4,5	4,9	4,8	5,1	4,5	5,2	5,2	5,6	8,6	8,4	7,3	7,6	5,9	6,2
Marts	4,9	5,1	5,1	4,5	5	5,4	5,4	5,1	4,9	5,3	5,3	6	8,6	8,8	8,5	7,2	5,4	5,3
April	4,5	5	4,7	5,8	5,7	6,4	6,9	6,9	6,2	7,3	7,1	8,7	13	13,3	12,7	11,8	10,5	10,2
Maj	3,2	3,2	3,2	4,4	3,9	4,1	4,1	4	4,8	4,7	5,3	5,9	8,7	10,2	8,4	8,1	5,3	4,9
Juni	4,1	2,4	3,2	2,6	2,7	3,2	3,4	3,1	3,3	3,7	4,5	5,4	6	5,7	4,6	3,1	2,2	2
Juli	25,2	23,9	22,9	16,7	20,1	19,4	19,2	22,5	21,8	19,5	27,6	34,1	36,9	34,2	28,1	13,2	16,9	15,8
August	28,7	25,9	22,7	18,6	18,8	21,7	22,5	24	24,1	26,3	25,6	34,3	34,6	30	28,5	21,6	13,6	14,5
September	7,1	6,9	5,7	5,1	5,7	6	6,5	6,3	6	6,5	7,5	10,5	9,7	8,3	7,3	5,4	3,8	4,1
Oktober	9,2	7,4	3,2	3,5	6,6	7,1	8	7,1	7,3	6,5	6,9	9,4	9,5	8,6	8	5,1	5,7	5,9
November	2	2,5	6,3	5,6	2,8	2,9	3,3	2,8	3,1	3	3,1	4,8	4,9	4,3	3,6	2,9	2,8	-
December	1,9	1,9	2,1	2,2	2,4	2,5	2,8	2,3	2,5	2,7	2,5	4,3	4,4	4,1	3,5	2,3	2,2	-
	113,4	107,2	102,5	94,4	90,9	96,1	98,4	101,8	102,7	104,6	116	143,5	160,3	152,9	140,7	101,5	86,3	78,4

Anm: Tallene er fra Statistiske Efterretninger

Bilag 3. Antal uger fra 1985 til 2001

	1985	1986	1987	1988	1989	1990	1991	1992	1993	1994	1995	1996	1997	1998	1999	2000	2001	2002
Januar	5	5	4	5	5	5	5	5	5	5	5	5	5	4	5	5	5	5
Februar	4	4	4	4	4	4	4	4	4	4	4	4	4	4	4	4	4	4
Marts	5	4	5	4	4	4	4	5	4	4	4	5	4	5	4	4	4	4
April	4	5	4	4	5	5	5	4	4	4	5	4	5	4	4	5	5	5
Maj	4	4	4	5	4	4	4	4	5	5	4	4	4	5	5	4	4	4
Juni	5	5	5	4	4	4	5	5	4	4	4	5	5	4	4	4	4	5
Juli	4	4	4	5	5	5	4	4	4	5	5	4	4	4	4	5	5	4
August	4	5	5	4	4	4	4	5	5	4	4	4	5	5	5	4	4	4
September	5	4	4	4	4	5	5	4	4	4	4	5	4	4	4	4	5	5
Oktober	4	4	4	5	5	4	4	4	5	5	5	4	4	4	5	5	4	4
November	4	5	5	4	4	4	4	5	4	4	4	4	5	5	4	4	4	4
December	4	4	4	4	4	4	4	4	4	4	4	4	4	4	4	4	4	4
	52	53	52	52	52	52	52	53	52	52	52	52	53	52	52	52	52	52

Anm: Tallene er fra Statistiske Efterretninger