

Dekomponering af pensionsafgiften, *Syp*

Resumé:

Papiret beskriver dannelsen af den dekomponering af pensionsafgiften, Syp, der er nødvendig for at fremskaffe dataværdier for de nye variable bsytypr_bf, bsytypr_atp og bsytypr_sp.

{printet 2017-03-14 15:54}

{dokumentnavn: MOL13116_v0r08.docx }

¹ Revideret senest d. 21. januar 2016. Behandlet på modelgruppemødet 2016.02.25. Påført stjerne 2017.03.14.

MOL13116

Nøgleord: data, pensionsafgift

Modelgruppepapirer er interne arbejdsrapporter. De konklusioner, der drages i papirerne, er ikke endelige og kan være ændret inden opstillingen af nye modelversioner. Det henstilles derfor, at der kun citeres fra modelgruppepapirerne efter aftale med Danmarks Statistik.

Indledning

Det er efterhånden gammel viden at visse pensionsudbetalinger fra mange typer af pensionsordninger bliver behæftet med pensionsafgiften, der ellers er mest kendt for at blive opkrævet ved udbetalinger fra kapitalpensionsordninger. Eksempelvis er udbetalinger ”i utide” fra ordninger med løbende udbetalinger belagt med den høje sats på 60%.²

I ADAMs ligninger har der siden modelversion december 1999 (dec99) dog hersket den kraftige forenkling, at kun ordninger med engangsudbetalinger har udbetalinger der er belagt med pensionsafgift. Det vil vi nu gøre op med.

Det register som SKAT har dannet til at rumme såvel udbetalinger som afregnet pensionsafgift omtales som PAF-registeret.

I ADAM kaldes variabelen der rummer provenuet fra pensionsafgiften for *Syp*. Når vi ønsker at belyse hvorledes *Syp* fordeles sig på udbetalinger fra de forskellige kombinationer af ordninger og pensionsadministratorer, så er det nødvendigt at grave dybere i det udtræk som modelgruppen modtager fra DST-kontoret ”Privatøkonomi og velfærd” (10. kt.).

Papiret disponeres med et afsnit om data kilden og overgangen fra kilde til ADAM-variabler, et afsnit om dekomponeringens resultater på tabelform og et afsnit om definition og beregning af koefficienterne.

Data kilde og overgang

Data modtages som Excel-projektmappe med record layout gengivet i bilag 1.

Der kan dannes en præcis overgang til ADAM-variabler på grundlag af feltet/variabelen PENSARTKOD til de underopdelinger vi har behov for til at danne koefficienter til reviderede ligning for pensionsafgiften, *Syp*.

Tabel 0

Ordningstype	PENSARTKOD-værdier
o1	kapitalpension, og -forsikring
o2	aldersopsparing
r	løbende udbetalinger

² Et eksempel på hvornår der skal betales 60 % af en udbetalinger fra en pensionsordning med løbende udbetalinger findes i §18A, stk. 3, i lovbekendtgørelse nr. 1088 af 03/09/2015, Skatteministeriet: ”Bliver en pensionsordning med løbende udbetalinger bortset fra en ophørende livrente ophævet efter stk. 2, skal vedkommende forsikrings-selskab, pensionskasse m.v. på ophævelses-tidspunktet tilbageholde 60 pct. af det beløb, der i henhold til stk. 2 kan udbetales. Det tilbageholdte beløb indbetales til Told- og skatteforvaltningen inden 3 hverdage (bankdage) efter, at ordningen er udbetalt. Den skattepligtige skal underrettes om indbetalingen.”

Dekomponering

Tabel 1

Sum af AFGIFT	_bf			_atp	_ld	_sp	_efterløn	_øvrige	Sum
	ordning	o1	o2	r	cr	cr	cr		
År									
1989	1365		926		8			11	2310
1990	1548		971		323			11	2854
1991	1831		975		301			9	3117
1992	2100		909	135	336			10	3490
1993	2746		1085	115	525			7	4479
1994	3062		993	124	364			7	4551
1995	3185		1022	125	375			8	4715
1996	3489		1091	140	372			5	5098
1997	3728		1058	148	384			4	5322
1998	4305		1076	155	442			5	5983
1999	5105		1196	164	540	0	5	5	7014
2000	4828		1223	167	632	0	6	7	6874
2001	4589		1262	182	765	33	17	7	6862
2002	4845		1413	266	1007	40	34	8	7620
2003	4788		1473	192	954	69	43	7	7526
2004	4918		1687	244	947	119	57	9	7982
2005	5184		1718	261	850	213	64	20	8310
2006	5497		1802	277	886	198	71	58	8789
2007	6469		1938	288	1183	151	70	101	10200
2008	7045		2383	305	1418	133	91	182	11558
2009	6329		2714	323	1508	17433	97	11	28416
2010	5169		2880	368	963	1035	108	11	10534
2011	5461		3147	357	1067	12	91	12	10146
2012	4587		3266	352	1204	15	854	24	10301
2013	39516	5	3866	358	1111	15	41	4	44917
2014	62585	31	7368	363	1010	15	49	3	71424

Note: Alle beløb er i millioner kroner. Udtrækket er fra april måned 2015. En søjle med meget små beløb fra DMP-ordningen er fjernet, men sum-søjlen rummer dem alligevel. Tilsvarende er observationer for 1985-1988 fjernet. Den fulde matrice er optrykt i bilag.

Tabel 2

Sum af Hævet beløb	_bf			_atp	_ld	_sp	_efterløn	_øvrige	Sum
ordning	o1	o2	r	cr	cr	cr			
År									
1989	3456	0	2229	0	0	0	0	0	5685
1990	3834	0	2326	0	898	0	0	0	7059
1991	4532	0	2271	0	791	0	0	0	7594
1992	5132	0	1772	341	870	0	0	0	8114
1993	6622	0	2114	289	1395	0	0	0	10419
1994	7438	0	1942	312	952	0	0	0	10643
1995	7772	0	2109	314	1004	0	0	0	11198
1996	8506	0	2254	351	993	0	0	1	12105
1997	9113	0	2223	372	1014	0	0	0	12722
1998	10452	0	2324	390	1159	0	0	0	14325
1999	12189	0	2529	412	1408	0	15	0	16553
2000	11601	0	2642	418	1634	0	21	0	16345
2001	11042	0	2761	458	1977	87	57	0	16400
2002	11755	0	3169	670	2606	103	114	1	18436
2003	11602	0	3326	482	2469	175	144	4	18202
2004	12022	0	3859	614	2441	306	191	9	19441
2005	12735	0	3966	658	2279	542	214	14	20408
2006	13548	0	4208	699	2273	501	237	24	21490
2007	15984	0	4475	727	3034	382	233	19	24854
2008	17359	0	5323	765	3624	337	127	31	27566
2009	15417	0	5956	809	3858	44809	236	37	71123
2010	12463	0	6284	921	2456	2576	362	36	25098
2011	13127	0	6837	892	2718	31	303	40	23948
2012	11054	0	7135	880	3066	37	2866	79	25117
2013	105189	26	8463	896	2825	38	138	13	117588
2014	167483	153	17995	909	2566	38	164	11	189320

Note: Alle beløb er i millioner kroner. Udtrækket er fra april måned 2015. En søjle med meget små beløb fra DMP-ordningen er fjernet, men sum-søjlen rummer dem alligevel. Tilsvarende er observationer for 1985-1988 fjernet. Den fulde matrice er optrykt i bilag.

Koefficientberegning

Vi definerer variabler, for de hævde beløb fra tabel 2, med navneformen $Typ<ordningstype>syp_{<ordningsadministrator>}$.

Eksempelvis $Typcrsyp_{atp}$ med værdier fra søjlen vedr ATP i tabel 2.

På grundlag af disse variabler og udbetalingsvariablerne fra den almindelige databank dannes følgende koefficienter, der alle er nul før det angivne skæringsår.

$$bsyptypcr_{atp} = Typcrsyp_{atp} / Typcr_{atp}, \text{ for } \text{år} \geq 1992.$$

$$bsyptypcr_{sp} = Typcrsyp_{sp} / Typcr_{sp}, \text{ for } \text{år} \geq 2001.$$

$$bsyptypcr_{ld} = Typcrsyp_{ld} / Typcr_{ld}, \text{ for } \text{år} \geq 1990?.$$

$$\begin{aligned} bsytyp_r_bf &= Typrsy_p_bf / (Typcr_bf + Typir_bf), \text{ for alle } \text{år}.^3 \\ bsytypo2_bf &= Typo2sy_p_bf / (Typco2_bf + Typio2_bf), \text{ for } \text{år} \geq 2013. \\ bsytypo1_bf &= Typo1sy_p_bf / (Typco1_bf + Typio1_bf), \text{ for alle } \text{år}. \end{aligned}$$

Fortolkningen af disse andels variabler ("b-faktorer") følger let af udtrykket på højresiden: "den andel af variabelen i nævneren, der betales pensionsafgift af."

De beregnede værdier af koefficienterne er ikke endelige i nærværende papir, da de reviderede udbetalinger, jf. **MOLI6915**, skal være helt færdige først.

Bemærk at tallene fra PAF-registeret i tabel 2 ikke entydigt er mindre end de udbetalinger der i forvejen indgår i ADAMs databank, eller entydigt større end dem.⁴ Den unøjagtighed der dermed er i datagrundlaget lader vi k-faktoren, *ksyp*, absorbere. Det vurderes at unøjagtigheden for nærværende ikke er værd at få præciseret nærmere.

Tabel 3

År	bsytypo2_bf	bsytypo1_bf	bsytyp_r_bf	bsytypcr_atp	bsytypcr_sp	bsytypcr_ld
1985	-	0.00000	0.00000	0.00000	-	0.00000
1986	-	0.00000	0.00000	0.00000	-	0.00000
1987	-	0.00000	0.00000	0.00000	-	0.00000
1988	-	0.00000	0.00000	0.00000	-	0.00000
1989	-	0.74141	0.20190	0.00000	-	0.00000
1990	-	0.70443	0.18230	0.00000	-	1.00000
1991	-	0.73924	0.17112	0.00000	-	0.95451
1992	-	0.69431	0.11871	0.18452	-	0.95217
1993	-	0.76012	0.12767	0.15488	-	0.97806
1994	-	0.77288	0.11819	0.15131	-	0.96965
1995	-	1.00004	0.10708	0.13987	-	0.99990
1996	-	0.99999	0.11312	0.14262	-	1.00060
1997	-	0.99999	0.10852	0.13839	-	0.99901
1998	-	0.99998	0.09896	0.13207	-	0.99914
1999	-	0.99998	0.09855	0.12700	-	0.99965
2000	-	0.99999	0.09743	0.12005	-	0.99914
2001	-	0.99999	0.09537	0.11999	-	0.99975
2002	-	0.99996	0.10231	0.15193	0.98095	0.99996
2003	-	1.00000	0.10372	0.10554	1.02339	1.00008
2004	-	1.00001	0.11379	0.11990	1.00658	0.99975
2005	-	1.00001	0.11013	0.10817	1.00743	0.73308
2006	-	1.00002	0.11206	0.09888	0.97093	0.46481
2007	-	1.00002	0.11174	0.09485	0.79916	0.79989
2008	-	0.99997	0.12058	0.09089	0.67807	0.80980
2009	-	1.00060	0.12849	0.08773	1.06465	0.92647
2010	-	1.00004	0.12840	0.09056	1.09804	0.90248
2011	-	1.00017	0.13416	0.08051	-	0.91893
2012	-	0.99996	0.13161	0.07393	-	0.93819
2013	-	0.99422	0.14612	0.07032	-	0.96942
2014	-	0.94010	0.30273	0.06654	-	0.98401

Note: Andelskoefficienten til LD-udbetalinger 2005-2012 skyldes i særlig grad at i den aktuelle databank indgår udbetalinger brutto for flytninger, jf. **MOL03n15**, som bliver rettet i databanken til OKT2015.

Analysen viser at PAF-registeret rummer nogle data som vi har brug for men endnu ikke benyttet i ADAMs pensionsbank. Det drejer sig om udbetalinger fra de nye aldersopsparingsordninger for 2013-4, og udbetalinger fra SP-

³ Der udestår at finde PAF-konsistente udbetalingstal for årene før 1989 til brug for yderligere tilbageføring.

⁴ Eksempelvis *Typcr_sp* antager værdien 42,088 mia. kr i 2009, og fra PAF har vi 44,809 mia. kr. For 2007-2008 og 2010 er forskellen inden for et par hundrede mio. kr, og for øvrige år nærmest ubetydelig.

ordningen i 2000 og i 2011-2014. Dette er angivet ved rødfarvning af bindestreg i tabel 3.

Desuden er det påfaldende at andelskoefficienten for kapitalpensionsordninger er væsentligt under 1 for 2013-4, hvilket afspejler at udbetalinger fra de supplerende engangsydelser i den aktuelle databank er lagt med kapitalpensionsordningerne, frem for som korrekt sammen med ordninger med løbende ydelser. Tilsvarende ses andelskoefficienten til de løbende ordninger er meget over niveauet på ca. 13 procent som den ellers har ligget på siden 2009.

Resulterende k-faktor, ksyp

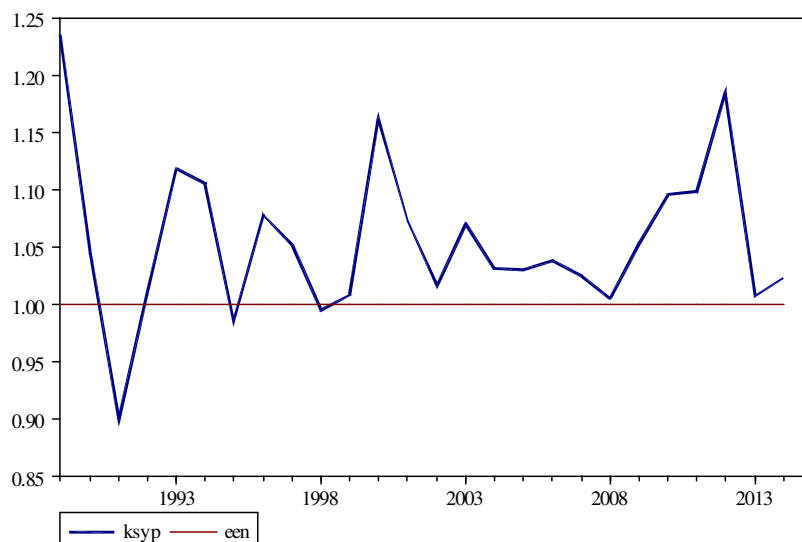
Den reviderede ligning for *ksyp* følger her.

$$ksyp = (Syp - Sypr) / (tsyp * (bsytypo1_bf * (Typco1_bf + Typio1_bf) + bsytypo2_bf * (Typco2_bf + Typio2_bf) + bsytypcr_ld * Typcr_ld + bsytypcr_sp * Typcr_sp + bsytypcr_bf * (Typcr_bf + Typir_bf) + bsytypcr_atp * Typcr_atp))$$

Denne ligning er en modificeret version⁵ af højresiden i *Syp*-ligningen på side 3 i *MOL29o15*.

De beregnede værdier af *ksyp* findes i bilag, men de vises i nedenstående figur 1.

Figur 1 Værdien af den nyberegnete variabel *ksyp*.

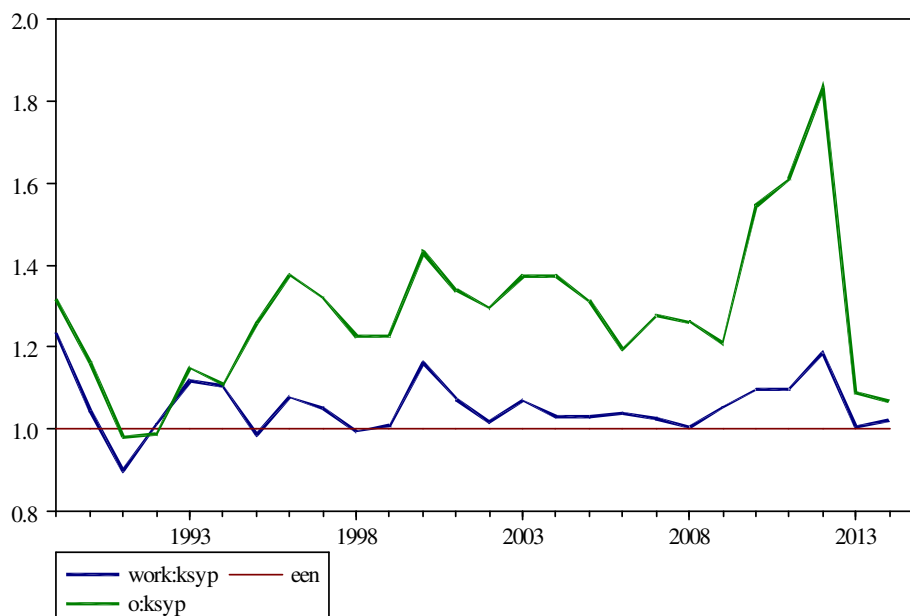


⁵ Alle pensionsudbetalingsvariablerne indgår nu med hver deres andelskoefficient.

Generelt antager $ksyp$ troværdige værdier, når de ligger mellem 1 og 1,500.

Til sammenligning vises herunder figur 2, hvor den aktuelle databanks værdier af $ksyp$ vises med de nyberegne.

Figur 2 Værdien af den nyberegne variabel $ksyp$ i forhold til variabelens aktuelle værdier.



Figur 2 viser at den aktuelle databanks værdier af $ksyp$ ikke opfylder nævnte rimelighedskrav til $ksyp$, mens de nyberegne værdier respekterer den øvre grænse, men ikke helt den nedre grænse.⁶

Konklusion

Papiret har defineret andelskoefficienter til en række udbetalingsvariabler, der oplyser hvor stor en andel af den tilhørende variabel som indgår i beregningsgrundlaget for pensionsafgiften.

Talmæssigt vises værdierne af andelskoefficienterne som illustration. Der er behov for at genberegne værdierne så snart de supplerende engangsydelser bliver henført til de løbende ordninger hvor de hører til.

På denne baggrund vil overgangs-k-faktoren $ksyp$ i ligningen for pensionsafgiften, Syp , få mere tilfredsstillende numeriske værdier, hvilket har været efterspurgt på det seneste.

Opklaringen har desuden afdækket nogle hidtil ubenyttede udbetalingsdata for alderspensionsordninger og for SP-ordningen.⁷

⁶ Det drejer sig om 1991, 1995, og 1998.

Litteratur

Osterwald-Lenum, Michael:

- ”ADAMs pensionstal for 2013-4”, arbejdspapir, Økonomiske Modeller, Danmarks Statistik, dateret 16. september 2015. (*MOL16915*)
- ”Svar på spørgsmål fra pensionsudvalgets 3. møde”, arbejdspapir, Økonomiske Modeller, Danmarks Statistik, dateret 29. oktober 2015. (*MOL29o15*)
- ”Flytninger mellem pensionsadministratorer”, arbejdspapir, Økonomiske Modeller, Danmarks Statistik, dateret 03. november 2015. (*MOL03n15*)

Bilag

PAF-udtræks datalayout

Feltnavn	indhold	værdier
AAR	kalenderår	4 cifre
SE_HOVED_BRA	DB07 branchekode	6-cifrede koder, evt. blank
PRIV_ARBG	Kode til at skelne individuelle ordninger fra kollektive	{<blank>,1,2}
PENSARTKOD	PensionsordningsArtkode	{30,31,32,33,34,35,36,37,41,42,43,44,45,48,49,66,67,68,69,70,76,77,90,92}
OPHAEVKOD	Ophævelseskode	{<blank>,00,01,02,03,05,07,08,45,E1,E2}
OPHAEAARSAKOD	OphævelsesÅrsagskode	{<blank>,01,02,03,04,05,06,07,08,09,10,11,13,14,15,16,17,19,1½,20,21,22,24,32,40,41,42,43,44,45,47,48,49,57,67,71,74,75,76,79,81,83}
FRITAGKOD	Fritagelseskode (for 60% afgift)	{<blank>,1,2,3,4,5,6,7,8,9}

⁷ Jf. afsluttende bemærkninger sidst i afsnittet ”koefficientberegning”.

Detaljerede tabeller

Tablet med afgiftsbeløb fra PAF-registeret

Sum af AFGIFT	_bf			_atp	_ld	_sp	_dmp	_efterløn	_øvrige	Sum
ordning	o1	o2	r	cr	cr	cr	cr			
År										
1985									0	0
1986									1	1
1987									1	1
1988									3	3
1989	1365		926		8				11	2310
1990	1548		971		323				11	2854
1991	1831		975		301				9	3117
1992	2100		909	135	336				10	3490
1993	2746		1085	115	525				7	4479
1994	3062		993	124	364				7	4551
1995	3185		1022	125	375				8	4715
1996	3489		1091	140	372				5	5098
1997	3728		1058	148	384				4	5322
1998	4305		1076	155	442				5	5983
1999	5105		1196	164	540	0		5	5	7014
2000	4828		1223	167	632	0	11	6	7	6874
2001	4589		1262	182	765	33	7	17	7	6862
2002	4845		1413	266	1007	40	7	34	8	7620
2003	4788		1473	192	954	69		43	7	7526
2004	4918		1687	244	947	119		57	9	7982
2005	5184		1718	261	850	213		64	20	8310
2006	5497		1802	277	886	198		71	58	8789
2007	6469		1938	288	1183	151		70	101	10200
2008	7045		2383	305	1418	133		91	182	11558
2009	6329		2714	323	1508	17433		97	11	28416
2010	5169		2880	368	963	1035		108	11	10534
2011	5461		3147	357	1067	12		91	12	10146
2012	4587		3266	352	1204	15		854	24	10301
2013	39516	5	3866	358	1111	15		41	4	44917
2014	62585	31	7368	363	1010	15		49	3	71424

Note: Alle beløb er i millioner kroner. Udtrækket er fra april måned 2015.

Tablet med de hævede beløb fra PAF-registeret

Sum af Hævet beløb	_bf			_atp	_ld	_sp	_dmp	_efterløn	_øvrige	Sum
	ordning	o1	o2	r	cr	cr	cr	cr		
År										
1985										
1986										
1987										
1988										
1989	3456	0	2229	0	0	0	0	0	0	5685
1990	3834	0	2326	0	898	0	0	0	0	7059
1991	4532	0	2271	0	791	0	0	0	0	7594
1992	5132	0	1772	341	870	0	0	0	0	8114
1993	6622	0	2114	289	1395	0	0	0	0	10419
1994	7438	0	1942	312	952	0	0	0	0	10643
1995	7772	0	2109	314	1004	0	0	0	0	11198
1996	8506	0	2254	351	993	0	0	0	1	12105
1997	9113	0	2223	372	1014	0	0	0	0	12722
1998	10452	0	2324	390	1159	0	0	0	0	14325
1999	12189	0	2529	412	1408	0	0	15	0	16553
2000	11601	0	2642	418	1634	0	29	21	0	16345
2001	11042	0	2761	458	1977	87	17	57	0	16400
2002	11755	0	3169	670	2606	103	19	114	1	18436
2003	11602	0	3326	482	2469	175	0	144	4	18202
2004	12022	0	3859	614	2441	306	0	191	9	19441
2005	12735	0	3966	658	2279	542	0	214	14	20408
2006	13548	0	4208	699	2273	501	0	237	24	21490
2007	15984	0	4475	727	3034	382	0	233	19	24854
2008	17359	0	5323	765	3624	337	0	127	31	27566
2009	15417	0	5956	809	3858	44809	0	236	37	71123
2010	12463	0	6284	921	2456	2576	0	362	36	25098
2011	13127	0	6837	892	2718	31	0	303	40	23948
2012	11054	0	7135	880	3066	37	0	2866	79	25117
2013	105189	26	8463	896	2825	38	0	138	13	117588
2014	167483	153	17995	909	2566	38	0	164	11	189320

Note: Alle beløb er i millioner kroner. Udtrækket er fra april måned 2015.

Værdierne af *ksyp* beregnet med databanken fra december 2015.

år	<i>ksyp</i>
1985	6.54067
1986	7.32091
1987	10.58704
1988	9.58385
1989	1.10568
1990	1.04536
1991	0.89530
1992	1.00602
1993	1.11513
1994	1.10185
1995	0.98550
1996	1.07879
1997	1.05178
1998	0.99501
1999	1.00869
2000	1.16238
2001	1.07322
2002	1.01689
2003	1.06999
2004	1.03135
2005	0.99024
2006	0.92383
2007	0.99476
2008	0.97542
2009	1.04864
2010	1.08391
2011	1.08733
2012	1.17432
2013	1.00661
2014	1.02276

Note: bemærk at værdierne for årene 1985-1989 vedrører småbeløb som indgår i PAF-registeret, men er Syp uvedkommende.