

Hvordan påvirker forhøjelsen af efterlønsalderen beskæftigelsen for ufaglærte og faglærte?

Af Michael Drescher, Jesper Grunnet-Lauridsen, Thomas Thorsen og Laust Hvas Mortensen

I 2011 blev der indgået en aftale om en reform af tilbagetrækningsystemet. Reformen indebærer blandt andet, at efterlønsalderen gradvis forhøjes fra 2014. Fx kan personer født i 1. halvår 1954 nu først gå på efterløn som 60½-årige og personer født i 2. halvår 1954 først som 61-årige. Før reformen kunne de gå på efterløn, når de fyldte 60 år.

Denne analyse undersøger, hvordan den højere efterlønsalder har påvirket beskæftigelsen og antallet af offentligt forsørgede blandt de første årgange, som berøres af reformen. Det er især blandt ufaglærte og faglærte, at en stor andel hidtil er gået på efterløn som 60- eller 61-årige, ligesom det også særligt er blandt denne gruppe, at der kan være en risiko for, at nogle personer er for nedslidte til at fortsætte med at arbejde. Analysen har derfor særlig fokus på ufaglærte og faglærte, men belyser også virkningerne for personer med videregående uddannelse.

Analysens hovedkonklusioner:

- Flere ufaglærte og faglærte født i 1. eller 2. halvår 1954 – der som følge af reformen fik hævet efterlønsalderen fra 60 år til hhv. 60½ og 61 år – fortsætter med at arbejde, efter de fylder 60 år sammenlignet med personer født i 1953, som ikke er berørt af reformen.
- Andelen af ufaglærte og faglærte, som er født i 1954, i beskæftigelse er stort set uændret fra de fylder 60 år til de når deres nye efterlønsalder.
- Blandt ufaglærte og faglærte født i 1954 er andelen på offentlig forsørgelse ligeledes nogenlunde uændret, efter at de fylder 60 år og frem til deres nye efterlønsalder i forhold til før de fyldte 60 år. Det samme gælder også, hvis man kigger særskilt på andelen, som modtager sygedagpenge.
- Forhøjelsen af efterlønsalderen har således indtil videre øget beskæftigelsen blandt 60+årige, uden at det har resulteret i flere på offentlig forsørgelse. Det gælder både for ufaglærte og faglærte, men også for personer med en videregående uddannelse.

Reform af tilbagetrækningssystemet

Aftale om højere efterlønsalder

I 2011 indgik den daværende VK-regering sammen med Dansk Folkeparti og Radikale Venstre en aftale om en reform af tilbagetrækningssystemet.

Reformen indebærer blandt andet, at forhøjelserne af efterløns- og folkepensionsalderen, der blev besluttet med Velfærdsaftalen i 2006, bliver gennemført fem år tidligere end oprindeligt planlagt, ligesom efterlønsperioden forkortes fra fem til tre år.¹

Med reformen bliver efterlønsalderen gradvist forhøjet fra 2014 indtil den i 2023 er 64 år. Efterlønsperioden bliver samtidig gradvist forkortet fra fem til tre år i perioden 2018 til 2023. Folkepensionsalderen hæves med et halvt år om året fra 2019 til 2022, således at folkepensionsalderen bliver 67 år i 2022. Samlet betyder det, at man i 2023 kan gå på efterløn som 64-årig og få efterløn i tre år.

Tabel 1. Efterløns- og folkepensionsalder samt år med efterløn for forskellige årgange

Født	Efterlønsalder	Folkepensionsalder	År med efterløn
Til 1953	60	65	5
1. halvår 1954	60½	65½	5
2. halvår 1954	61	66	5
1. halvår 1955	61½	66½	5
2. halvår 1955	62	67	5
1. halvår 1956	62½	67	4½
2. halvår 1956 til 2. halvår 1958	63	67	4
1. halvår 1959	63½	67	3½
2. halvår 1959 til 2. halvår 1962	64	67	3
1963 til 1966 ¹	65	68	3
1967 til 1970 ¹	66	69	3
1971 til 1974 ¹	67	70	3
1975 eller senere ¹	67½	70½	3

¹ Efterløns- og folkepensionsalderen fastsættes i forhold til levetiden. Tabellen viser de forventede aldre.

Kilde: Beskæftigelsesministeriet.

Der kan være en risiko for, at nogle grupper (fx ufaglærte og faglærte), som har haft et langt arbejdsliv bag sig, er for nedslidte til at fortsætte med at arbejde efter de fylder 60 år. Og netop blandt ufaglærte og faglærte er der relativt mange, der hidtil har valgt at gå på efterløn som 60- eller 61-årige.²

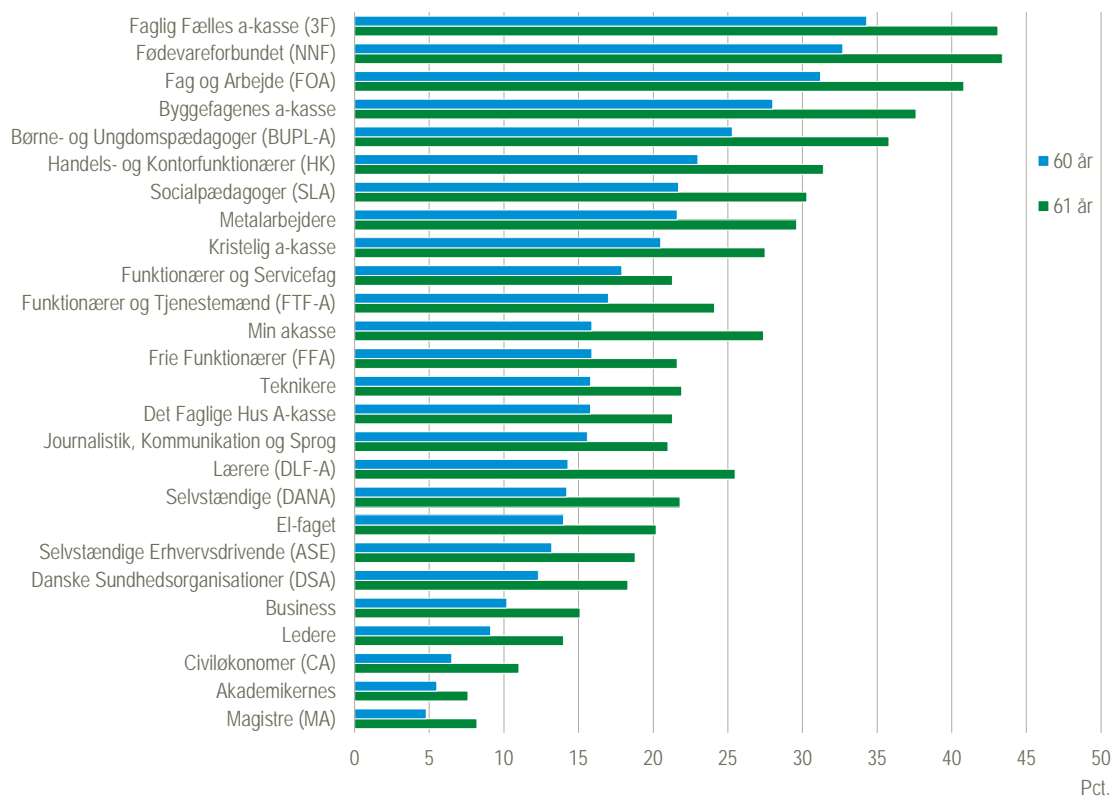
Hvis man kigger på andelen af 60- og 61-årige efterlønsmodtagere i forhold til det samlede antal forsikrede (medlemmer) i de enkelte a-kasser, er der eksempelvis relativt mange på efterløn i 3F og FOA, som navnlig har ufaglærte og faglærte medlemmer. 3F og FOA er nogle af de a-kasser med flest medlemmer. I fx 3F var det godt 34 pct. af medlemmerne på 60 år, som var efterlønsmodtagere i 2013. Og blandt de 61-årige medlemmer var ca. 43 pct. på efterløn.

3F, Fødevareforbundet (NNF) og FOA har således nogle de højeste andele af 60- og 61-årige på efterløn, mens a-kasserne for Civiløkonomer (CA), Akademikerne og Magistre har de laveste andel på efterløn, jf. figur 1 på næste side. Dette skal dog også ses i sammenhæng med, at andelen af medlemmer på efterløn generelt er højere i førstnævnte a-kasser.

¹ Du kan læse mere om hovedlinjerne i tilbagetrækningsreformen i bilag 1.

² I forbindelse med at aftalen om reformen blev offentliggjort, udtalte daværende LO-formand, Harald Børsting, blandt andet, at "Indgrebet rammer de mennesker, der har haft et langt og hårdt arbejdsliv, der har tæret på krop og kræfter." Og Harald Børsting fortsatte "Det er ikke tilfældigt, at det først og fremmest er rengøringsassistenter, sosu'ere og slagteriarbejdere, der går på efterløn som 60-årige og derfor bruger fem års efterløn. Hvis de kunne nøjes med tre års efterløn, så ville de vente. Men det gør de ikke, og det er der en god grund til". Kilde: LO "Efterlønsforringelser rammer ekstremt hårdt og uretfærdigt", www.lo.dk, 13. maj 2011.

Figur 1 Andel 60- og 61-årige efterlønsmodtagere i forhold til forsikrede i de enkelte a-kasser, som er hhv. 60 eller 61 år. 2013



Eftersom efterlønsalderen forhøjes gradvis fra 2014, er det nu muligt at analysere, hvordan forhøjelsen af efterlønsalderen påvirker beskæftigelsen og antallet af personer på offentlig forsørgelse. Denne analyse undersøger de foreløbige virkninger af forhøjelsen af efterlønsalderen, hvor følgende spørgsmål undersøges:

- Hvordan er udviklingen i beskæftigelsen blandt de personer, som berøres af reformen?
- Hvordan er udviklingen i antallet af offentligt forsørgede blandt de personer, som berøres af reformen?
- Modtager flere personer sygedagpenge som følge af reformen?

Effekt på beskæftigelsen

Fleere ufaglærte og faglærte arbejder som 60-årige

Personer, der er født før 1954, er ikke berørt af den højere efterlønsalder, jf. tabel 1 ovenfor. Det betyder, at eksempelvis personer født i 1953 fortsat kunne gå på efterløn som 60-årige. Personer født i 1. halvår 1954 kunne derimod først gå på efterløn som 60½-årige, mens personer født i 2. halvår 1954 først kunne gå på efterløn som 61-årige.

Figur 2 viser, hvor stor en andel af ufaglærte og faglærte født i 1953 og 1954 samt 1. halvår 1955, som var lønmodtagere.³ Der kigges kun på personer, der er medlem af en a-kasse som 59-årige, da a-kassemedlemskab er nødvendigt, men ikke tilstrækkeligt, for at være berettiget til efterløn, jf. boks 1. Det ses af figuren, at for personer født i 1953 ligger lønmodtagerandelen

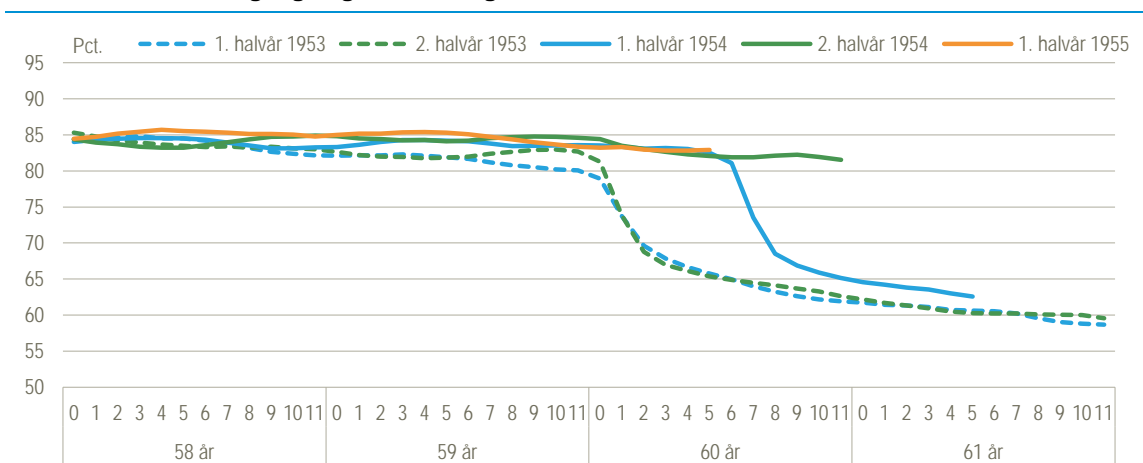
³ Der anvendes data fra statistikken Beskæftigelse for lønmodtagere, hvor der pt. er data frem til 4. kv. 2015. For personer født efter 1954 betyder det, at det maksimalt er muligt at følge personerne frem til de er 61½ år afhængig af, hvornår personerne er født. Personer født i 1. halvår 1954 kan således følges frem til de er 61½ år, mens personer født i 2. halvår 1954 og 1. halvår 1955 kan følges til de er hhv. 61 og 60½ år.

nogenlunde stabilt omkring 80-85 pct. frem til de fylder 60 år og når deres efterlønsalder. Herefter falder lønmodtagerandelen med over 15 procentpoint.

Et lignende billede ses også for personer født i 1. halvår 1954. Dog falder deres lønmodtagerandel først, når personerne fylder 60½ år, hvilket er deres efterlønsalder. Personer født i 2. halvår 1954 når efterlønsalderen som 61-årige, og deres lønmodtagerbeskæftigelse er stort set uændret, fra de fylder 60 år, til de fylder 61 år, men lidt lavere end da personerne var 58 og 59 år. Også personer født i 1. halvår 1955, som når efterlønsalderen som 61½-årige, er fortsat med at arbejde i nogenlunde samme omfang, efter de fyldte 60 år.

For personer født i 1954 eller 1. halvår 1955 har den højere efterlønsalder således betydet, at flere ufaglærte og faglærte fortsætter med at arbejde, efter de fylder 60 år.⁴

Figur 2 Andel lønmodtagere blandt ufaglærte og faglærte (lønmodtagerandel) fordelt på fødselsår og alder i år og måneder



Anm.: Figuren omfatter kun personer medlem af en a-kasse som 59-årige, da a-kassemedlemskab er nødvendigt, men ikke tilstrækkeligt, for at være berettiget til efterløn.

Det skal bemærkes, at mere end 65 pct. af de ufaglærte og faglærte født i 1. halvår 1954 fortsætter med at arbejde som lønmodtagere som 60½-61-årige, dvs. efter efterlønsalderen på 60½ år. Blandt personer født før 1954 var også over 65 pct. i arbejde som lønmodtager et halvt år efter efterlønsalderen på 60 år.

Den højere lønmodtagerbeskæftigelse for personer født i 1. halvår 1954 som 60½-61-årige i forhold til personer født før 1954 afspejler således ikke, at de i større omfang er i beskæftigelse et halvt år efter deres efterlønsalder, men derimod at deres tilbagetrækning sker på et senere tidspunkt.

Boks 1. Personer i analysen

Analysen er afgrænset til personer, der er medlem af en a-kasse som 59-årige, da man skal være medlem af en a-kasse for at være berettiget til efterløn.⁵ For at være berettiget til efterløn gælder derudover en række andre betingelser, såsom at man skal have indbetalt efterlønsbidrag i en årrække. Disse andre betingelser indgår ikke i afgrænsningen, da Danmarks Statistik ikke har registeroplysninger om hvor lang tid personerne har indbetalt efterlønsbidrag. En del af personerne, der indgår i analysen, er således ikke berettiget til efterløn.

Den del af analysen, der belyser udviklingen i beskæftigelsen, omfatter kun beskæftigelse som lønmodtager, idet der ikke findes aktuelle beskæftigelsesoplysninger for selvstændige og medarbejdende ægtefæller på individniveau. Ufaglærte er i denne analyse defineret som personer, der har enten grundskole eller en gymnasial uddannelse som

⁴ Ufaglærte og faglærte betragtes i analysen som en samlet gruppe som følge af, at uddannelsesoplysningerne for de årgange, som analyseres, kan være behæftet med usikkerhed, jf. bilag 3. Hvis man på trods af denne usikkerhed kigger på beskæftigelsen særskilt for hhv. ufaglærte og faglærte, gælder det dog, at beskæftigelsen for både ufaglærte og faglærte er nogenlunde uændret fra de fylder 60 år og frem til de når deres nye efterlønsalder.

⁵ Andelen af personer, som er forsikret i en a-kasse, ændrer sig langsomt. Ændringer heri vurderes derfor kun i meget begrænset omfang at kunne påvirke resultaterne.

den højeste fuldførte uddannelse. Faglærte svarer til personer med en erhvervsfaglig uddannelse som den højeste fuldførte uddannelse.

I bilag 2 er udviklingen i den gennemsnitlige månedlige betalte arbejdstid for ufaglærte og faglærte lønmodtagere vist. Og her fremgår det, at den gennemsnitlige betalte arbejdstid for personer født i 1954 og 1. halvår 1955 er stort set uændret efter, at de fylder 60 år og frem til deres nye efterlønsalder, i forhold til da personerne var 58 år og 59 år. Dog falder den betalte arbejdstid en anelse for personer født i 1. halvår 1954, når personerne er mellem 60 og 60½ år, dvs. i den alder, hvor de tidligere kunne gå på efterløn, men ikke længere kan det.

Både flere mænd og kvinder arbejder som 60+årige

Den højere efterlønsalder berører både mænd og kvinder. Mens tilbagetrækningsmønsteret er forskelligt mellem mænd og kvinder, er påvirkningen af den højere efterlønsalder ens.

For mænd er andelen i lønmodtagerbeskæftigelse stort set uændret, indtil personerne når deres nye efterlønsalder, mens andelen af kvinder i beskæftigelse falder en anelse frem mod efterlønsalderen. Dette fald ses dog også for de årgange, som ikke berøres af den højere efterlønsalder. Faldet vurderes således ikke at skyldes den højere efterlønsalder, men kan derimod skyldes andre forhold, såsom at nogle kvinder vælger at trække sig tidligere tilbage fra arbejdsmarkedet, jf. figur 3.

Figur 3 Andel lønmodtagere blandt ufaglærte og faglærte (lønmodtagerandel) fordelt på fødselsårgange og alder i år og måneder samt køn



Anm.: Samme anmærkning som i figur 2.

Ufaglærte og faglærte kvinder er i lidt større omfang i lønmodtagerbeskæftigelse end mænd, indtil de når efterlønsalderen. Men herefter falder lønmodtagerandelen væsentligt mere for kvinder end for mænd. Den lavere lønmodtagerandel for mænd før efterlønsalderen skal ses i

sammenhæng med, at flere mænd end kvinder er selvstændige og dermed ikke indgår i lønmodtagerbeskæftigelsen.

Andelen af kvinder i lønmodtagerbeskæftigelse falder fra omkring 85 pct. umiddelbart før deres efterlønsalder til ca. 60-65 pct. et halvt år efter efterlønsalderen. Blandt mænd falder andelen i lønmodtagerbeskæftigelse fra ca. 80 pct. til 65-70 pct. i samme periode. Efter efterlønsalderen er det således mænd, som i højere grad end kvinder er i lønmodtagerbeskæftigelse.

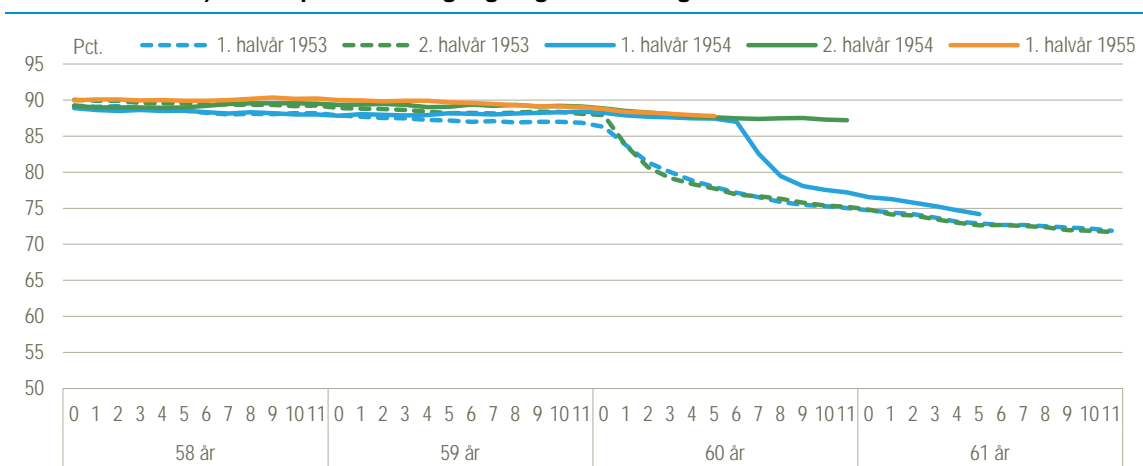
Også flere personer med en videregående uddannelse arbejder som 60-årige

Tendensen med, at flere personer arbejder som 60-årige, ses også blandt personer med en videregående uddannelse.

For personer med en videregående uddannelse født i 1. halvår 1954 er andelen i lønmodtagerbeskæftigelse stort set uændret på lidt under 90 pct. frem til efterlønsalderen på 60½ år, og herefter falder andelen i lønmodtagerbeskæftigelse med omkring 10 procentpoint over ganske få måneder.

Blandt personer født i 2. halvår 1954 og 1. halvår 1955 er lønmodtagerbeskæftigelsen som 60-årige også nogenlunde uændret, dog er andelen i lønmodtagerbeskæftigelse en anelse lavere, end da personerne var 58 og 59 år, jf. figur 4.

Figur 4 Andel lønmodtagere blandt personer med en videregående uddannelse (lønmodtagerandel) fordelt på fødselsårgange og alder i år og måneder



Anm.: Samme anmærkning som i figur 2.

Boks 2. Skøn over hvor meget beskæftigelsen øges som følge af den højere efterlønsalder

Den højere efterlønsalder skønnes at have betydet, at lønmodtagerbeskæftigelsen for 60-årige er steget med omkring 5.500 personer, mens antallet af personer på offentlig forsørgelse er faldet i nogenlunde samme omfang. Den højere beskæftigelse fordeler sig på omkring 4.300 flere ufaglærte og faglærte i beskæftigelse og omkring 1.200 flere beskæftigede med en videregående uddannelse.

Skønnet er udregnet ved at sammenligne lønmodtagerbeskæftigelse og offentlig forsørgelse for 60-årige født i 2. halvår 1954 med tilsvarende tal for 60-årige født i 2. halvår 1953. Førstnævnte gruppe kunne ikke gå på efterløn som 60-årige, mens sidstnævnte gruppe havde den hidtidige efterlønsalder på 60 år. Der er korrigeret for, at konjunkturerne var mere gunstige for 1954-årgangen end for 1953-årgangen. Denne korrektion er foretaget ud fra forskellen i lønmodtagerandel og andel på offentlig forsørgelse som 59-årige for de to årgange.

Effekt på offentlig forsørgelse

Uændret andel ufaglærte og faglærte på offentlig forsørgelse

I det følgende undersøges det, om den højere efterlønsalder betyder, at flere personer overgår til offentlig forsørgelse før og efter deres nye efterlønsalder. Offentlig forsørgelse dækker over

en række offentlige ydelser såsom førtidspension, kontanthjælp, dagpenge, efterløn og sygedagpenge.

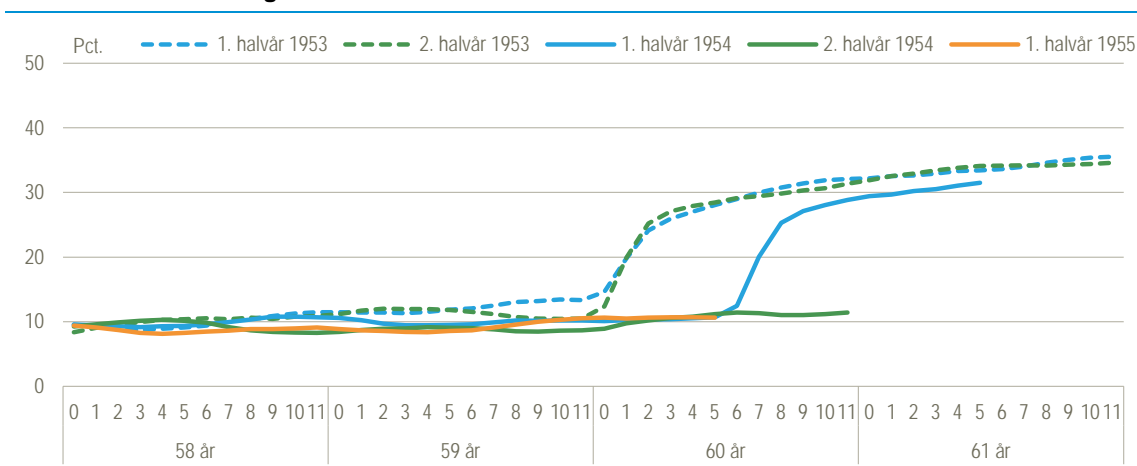
Figur 5 viser andelen af ufaglærte og faglærte på offentlig forsørgelse blandt personer født i 1953-1955. Dette svarer groft sagt til "spejlbilledet" af figur 2. Igen kigges der kun på personer, der er medlem af en a-kasse som 59-årige. Som det fremgår af figuren, ligger andelen af ufaglærte og faglærte på offentlig forsørgelse nogenlunde stabilt på omkring 10 pct., til personerne fylder 60 år. For personer født i 1953, der når efterlønsalderen som 60-årige, stiger andelen på offentlig forsørgelse som en naturlig konsekvens af, at nogle personer går på efterløn.

Blandt personer født efter 1953 er andelen på offentlig forsørgelse også uændret, efter at de fylder 60 år. For personer født i 1. halvår 1954 stiger andelen på offentlige ydelser naturligt i forbindelse med, at personerne fylder 60½ år, hvilket er deres nye efterlønsalder. Stigningen svarer til den stigning, som kunne ses for personer født før 1954, da de fyldte 60 år.

Det samme gælder også for niveauet, dvs. andelen på offentlig forsørgelse. Et halvt år efter at personer født i 1. halvår 1954 nåede efterlønsalderen på 60½ år, var andelen på offentlig forsørgelse på knap 30 pct., hvilket også var det niveau, som andelen på offentlig forsørgelse var, et halvt år efter at personerne født før 1954 kunne gå på efterløn som 60-årige.

Der er således ikke tegn på, at flere ufaglærte og faglærte i den alder, hvor de tidligere kunne gå på efterløn, men ikke længere kan det, overgår til offentlig forsørgelse som følge af den højere efterlønsalder, hvilket var en af bekymringerne da tilbagetrækningsaftalen blev aftalt.

Figur 5 Andel offentligt forsørgede blandt ufaglærte og faglærte fordelt på fødselsår og alder i år og måneder



Anm.: Samme anmærkning som i figur 2.

Boks 3. Samkøring af to statistikker

I denne analyse anvendes data fra statistikkerne Beskæftigelse for lønmodtagere (BFL) og Offentligt forsørgede (OFF).

Nogle personer optræder på samme tid i begge statistikker. Det kan fx være efterlønsmodtagere, som også arbejder, eller personer, som modtager sygedagpenge fra beskæftigelse. I disse tilfælde foretages en prioritering, hvor oplysninger fra BFL som udgangspunkt prioriteres højere end oplysninger fra OFF. Denne prioritering tager udgangspunkt i internationale retningslinjer, hvor beskæftigelse eksempelvis prioriteres højere end at være uden for arbejdsstyrken. I OFF anvendes den primære ydelse i måneden. Hvis en person er registreret som både lønmodtager og offentligt forsørgt, vil personen således som udgangspunkt blive betragtet som beskæftiget. Den eneste undtagelse til dette er, hvis personen har modtaget dagpenge eller arbejdsmarkedsydelse i mere end 120 timer i løbet af en måned. I dette tilfælde bliver personen betragtet som offentligt forsørgt.

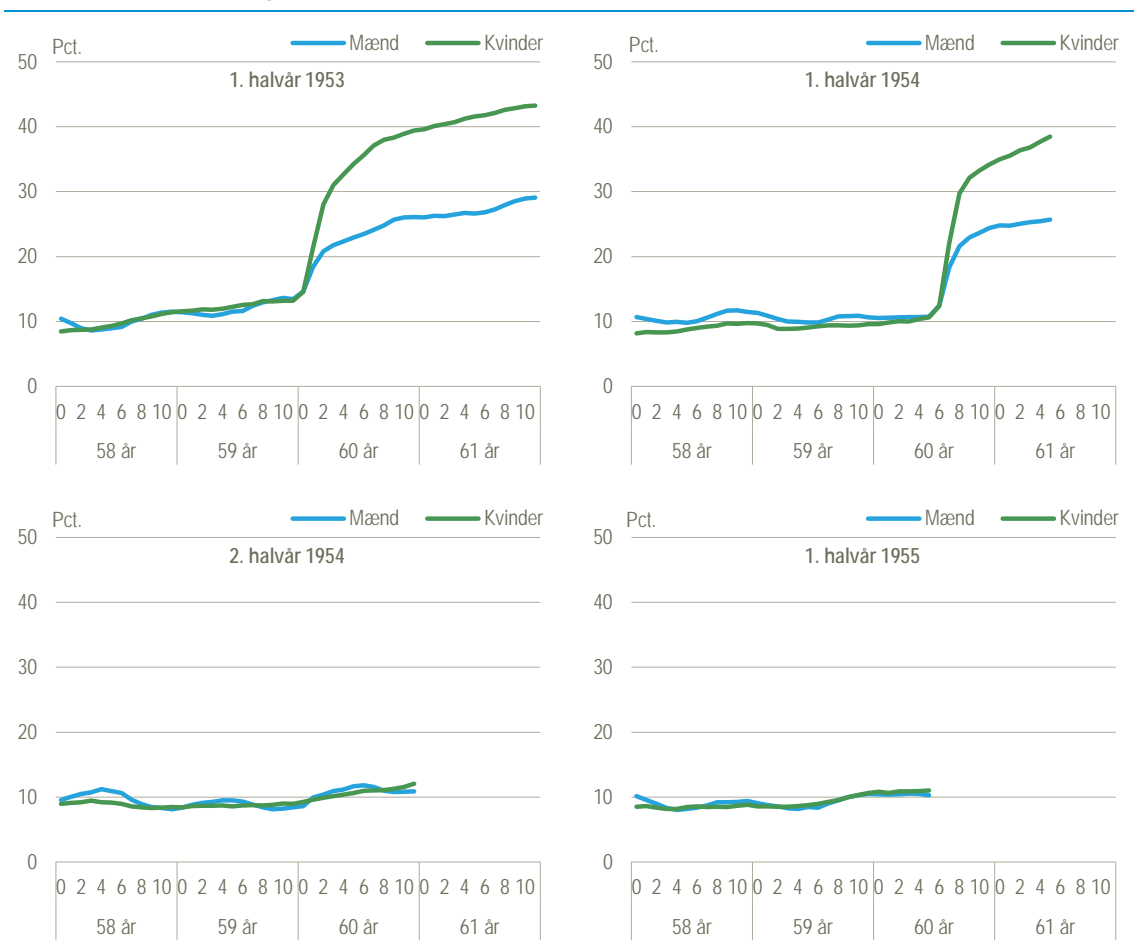
Ovenstående prioritering betyder, at både antallet af beskæftigede og særligt offentligt forsørgede nedskrives i forhold til opgørelserne i primærstatistikkerne.

Stort set uændret andel mænd og kvinder på offentlig forsørgelse

Hvis man kigger på ufaglærte og faglærte, som er offentligt forsørget, fordelt på køn, er andelen (ligesom med andelen i lønmodtagerbeskæftigelse) stort set uændret for mænd, indtil de når efterlønsalderen. Andelen af kvinder på offentlig forsørgelse stiger en anelse frem mod efterlønsalderen, men denne stigning ses både for årgange, som er og ikke er berørt af den højere efterlønsalder.

Når personer når efterlønsalderen, stiger andelen af offentligt forsørgede mere for kvinder i forhold til mænd, hvilket afspejler, at kvinder i højere grad er på efterløn end mænd. For personer født i fx 1. halvår 1954 stiger andelen af offentligt forsørgede kvinder fra godt 10 pct., når kvinderne er 60½ år, til knap 40 pct., når kvinderne er 61½ år. I samme periode stiger andelen af mænd på offentlig forsørgelse fra ca. 10 pct. til 25 pct., jf. figur 6

Figur 6 Andel offentligt forsørgede blandt ufaglærte og faglærte fordelt på fødselsår og alder i år og måneder samt køn



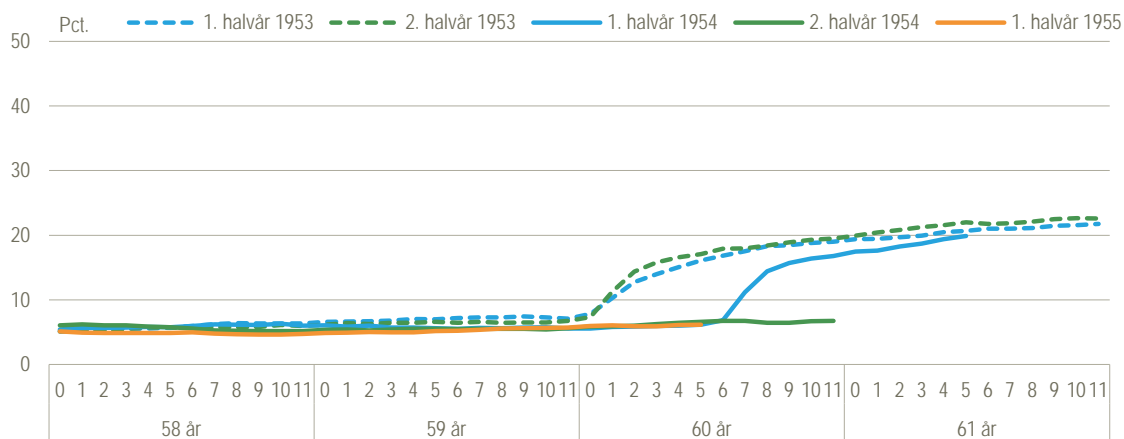
Anm.: Samme anmærkning som i figur 2.

Uændret andel af personer med videregående uddannelse på offentlig forsørgelse

Også for personer med en videregående uddannelse født efter 1953 er andelen på offentlig forsørgelse, efter de fyldte 60 år, stort set uændret i forhold til da personerne var 58 eller 59 år.

Der er således ikke umiddelbart tegn på, at antallet af offentligt forsørgede øges i den periode, hvor personer tidligere kunne gå på efterløn, men ikke længere kan det som følge af forhøjelsen af efterlønsalderen.

Figur 7 Andel offentligt forsørgede blandt personer med en videregående uddannelse fordelt på fødselsårgange og alder i år og måneder



Anm.: Samme anmærkning som i figur 2.

Modtager flere sygedagpenge?

Som resultaterne ovenfor viser, er andelen på offentlig forsørgelse stort set uændret, efter at de personer, som er påvirket af den højere efterlønsalder, fylder 60 år og frem til deres nye efterlønsalder.

Den uændrede andel på offentlig forsørgelse kan imidlertid dække over forskydninger inden for gruppen af offentlig forsørgede. Er det eksempelvis sådan, at flere personer modtager sygedagpenge i den alder, hvor de tidligere kunne gå på efterløn, men ikke længere kan det?. Sygedagpenge kan være det første tegn på, at nogle personer kan have svært ved at fortsætte med at arbejde på grund af eksempelvis nedslidning.⁶

Figur 8 viser andelen af ufaglærte og faglærte på sygedagpenge blandt de årgange, som er berørt af den højere efterlønsalder. Og som det fremgår af figuren, ligger andelen på sygedagpenge nogenlunde stabilt omkring 5 pct. indtil personerne, når deres nye efterlønsalder.

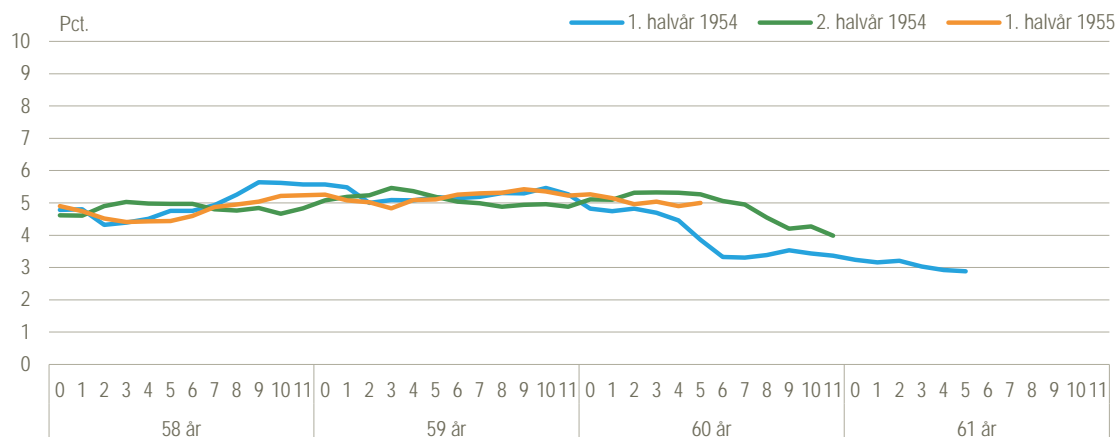
For personer født i 1. halvår 1954 falder andelen på sygedagpenge dog umiddelbart før deres nye efterlønsalder på 60½ år. Det samme gælder også for personer født i 2. halvår 1954. Her falder andelen på sygedagpenge nogle få måneder før efterlønsalderen på 61 år.

Den lavere andel på sygedagpenge, når personerne når deres nye efterlønsalder, skal ses i sammenhæng med, at andelen i lønmodtagerbeskæftigelse også er lavere her. Der er således færre personer i beskæftigelse, og hermed også færre personer, der kan modtage sygedagpenge fra beskæftigelse.

Der er således ikke tegn på, at den højere efterlønsalder har medført en stigning i andelen på sygedagpenge. I den forbindelse skal det dog bemærkes, at sygedagpenge overvejende dækker det lange sygefravær over 30 dage, og omfatter som udgangspunkt ikke kortere sygefraværsperioder.

⁶ Som et alternativ til sygedagpenge kunne det også analyseres hvor mange personer, der overgår til fleksjob eller førtidspension. Når der her fokuseres på sygedagpenge, skyldes det, at efterlønsalderen for de årgange, som analyseres, øges fra 60 år og op til 61½ år afhængigt af årgangen (1. halvår 1954, 2. halvår 1954 eller 1. halvår 1955). Hvis nogle personer er for nedslidte til at arbejde, vil de i mange tilfælde ikke kunne have nået at få tilkendt et fleksjob eller førtidspension fra de bliver 60 år til de når deres nye efterlønsalder. I den forbindelse kan også nævnes, at en analyse af dagpengereformen fra 2010 viser, at andelen, der overgår til sygedagpenge var ca. 1 procentpoint højere for ledige med en toårig dagpengeperiode sammenlignet med ledige med en fireårig dagpengeperiode. Når dagpengeperioden forkortes, kan der således ses en større overgang til sygedagpenge (Kilde: "Evalueringsrapport om dagpengereformen: Beskæftigelseseffekter ved halveringen af dagpengeperioden" af Mikkel Nørlem Hermansen offentliggjort i Nationaløkonomisk Tidsskrift, 2015).

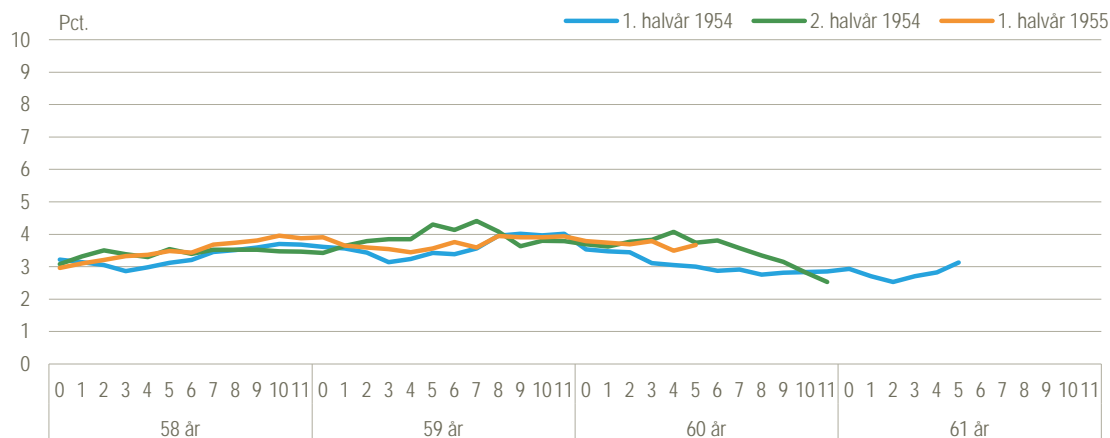
Figur 8 Andel på sygedagpenge blandt ufaglærte og faglærte fordelt på fødselsår og alder i år og måneder



Anm.: Samme anmærkning som i figur 2. Andelen af personer på sygedagpenge er her opgjort uanset om personen er i lønmodtagerbeskæftigelse på samme tid, jf. prioriteringen i boks 3. At andelen på sygedagpenge er lavere, når personerne når efterlønsalderen, ses også for personer født i 1953, hvilket ikke er vist i figuren.⁷

Ligesom blandt de ufaglærte og faglærte ligger andelen af personer med en videregående uddannelse på sygedagpenge også nogenlunde stabilt, indtil de når efterlønsalderen – i dette tilfælde omkring 3-4 pct. For personer født i hhv. 1. og 2. halvår 1954 falder andelen på sygedagpenge også umiddelbart før de når deres nye efterlønsalder, jf. figur 9. For personer med en videregående uddannelse lader det således heller ikke til, at den højere efterlønsalder har betydet flere sygedagpengemodtagere.

Figur 9 Andel på sygedagpenge blandt personer med en videregående uddannelse fordelt på fødselsår og alder i år og måneder



Anm.: Samme anmærkning som i figur 8.

Diskussion af resultaterne

Resultaterne i denne analyse viser, at den højere efterlønsalder har været med til at øge beskæftigelsen blandt 60+årige.

Dette er i overensstemmelse med resultater fra Velfærdskommissionen, hvor erfaringer fra Danmark og andre lande viser, at seniorers erhvervsdeltagelse stiger, når mulighederne for tidlig tilbagetrækning indskrænkes eller afskaffes, fx ved en forhøjelse af pensionsalderen. Omvendt gælder det også, at seniorers deltagelse på arbejdsmarkedet falder, når tilbagetræknings-

⁷ Den lavere andel på sygedagpenge skyldes således ikke en ny udvikling som følge af forhøjelsen af efterlønsalderen.

ordningerne forbedres. Dette ses både, når nye ordninger indføres, og når adgangen til eksisterende ordninger udvides.⁸

Det skal bemærkes, at resultaterne i denne analyse kun viser virkningerne af den højere efterlønsalder for de analyserede årgange, dvs. personer født i 1. halvår 1954 til 1. halvår 1955. Efterlønsalderen forhøjes således gradvist fra 2014, indtil den i 2023 er 64 år. Indtil videre er det kun nogle få årgange, som er berørt af den højere efterlønsalder.

I analysen undersøges kun virkningerne af den højere efterlønsalder. Tilbagetrækningsreformen fra 2011 indeholdt også andre initiativer (jf. bilag 1), som kan have påvirket tilknytningen til arbejdsmarkedet og hermed også effekten af den højere efterlønsalder. Flere af disse initiativer, såsom at modregningen i efterlønnen for pensionsformuer skærpes, er dog ikke trådt i kraft endnu og kan derfor ikke påvirke resultaterne.

Forhøjelsen af efterlønsalderen er indtil videre sket i en periode med stigende beskæftigelse. Siden foråret 2013 er antallet af lønmodtagere steget med næsten 90.000 personer svarende til en stigning på 3,5 pct. En del af den højere beskæftigelse blandt de årgange, som er berørt af den højere efterlønsalder, kan således også skyldes de forbedrede konjunkturer og hermed ikke kun effekten af den højere efterlønsalder.

Konjunkturerne har dog ikke udviklet sig så hurtigt de seneste år, at de i nævneværdigt omfang kan have påvirket beskæftigelsesgraden for de analyserede årgange i forhold til de store effekter på beskæftigelsen, der ses af at forhøje efterlønsalderen. I den forbindelse skal det også bemærkes, at lønmodtagerbeskæftigelsen blandt 60-årige med en stigning på ca. 20 pct. er steget langt mere end gennemsnittet.

⁸ Kilde: Velfærdskommissionen "Analyserapport – Fremtidens velfærd – sådan gør andre lande", marts 2005.

Bilag 1. Hovedlinjerne i Aftale om senere tilbagetrækning

Hovedlinjerne i Aftale om senere tilbagetrækning som den daværende VK-regering indgik sammen med Dansk Folkeparti og Radikale Venstre i 2011 er følgende⁹:

Fremrykning af Velfærdsaftalen

- Forhøjelse af efterløns- og folkepensionsalderen i Velfærdsaftalen fremrykkes med fem år:
- Efterlønsalderen vil være 62 år i 2017.
- Folkepensionsalderen vil være 67 år i 2022.
- Levetidsindekseringen aftalt i Velfærdsaftalen fastholdes.

En tre-årig efterlønsordning

- Efterlønsperioden forkortes fra fem til tre år i løbet af 2018 til 2023. Efterlønsalderen vil være 63 år i 2020 og 64 år fra 2023.
- Efterlønsatsen hæves, så den udgør maksimal dagpengesats i hele efterlønsperioden.
- Efterlønnens størrelse bliver gjort mere afhængig af pensionsformue.
- Muligheden for at optjene en skattefri præmie ved arbejde i op til tre år fastholdes.
- Mulighed for udbetaling af efterlønsbidragene uden beskatning ved udmelding af efterlønsordningen i 2012.
- Aktiv tilmelding til efterlønsordningen.

Gunstige vilkår ved udmelding

- Mulighed for udbetaling af efterlønsbidragene skattefrit ved udmelding af efterlønsordningen i 2012.

Seniorførtidspension

- Indførelse af en seniorførtidspension for nedslidte.
- Seniorførtidspension er ikke – som efterløn – betinget af, at ansøgeren har betalt til ordningen eller er medlem af en a-kasse.
- Kommunerne skal afgøre ansøgning om seniorførtidspension inden for højst 6 måneder.

⁹ Kilde: Finansministeriet "Oversigt over faktaark" fra d. 13. maj 2011.

Bilag 2. Udvikling i gennemsnitlig arbejdstid

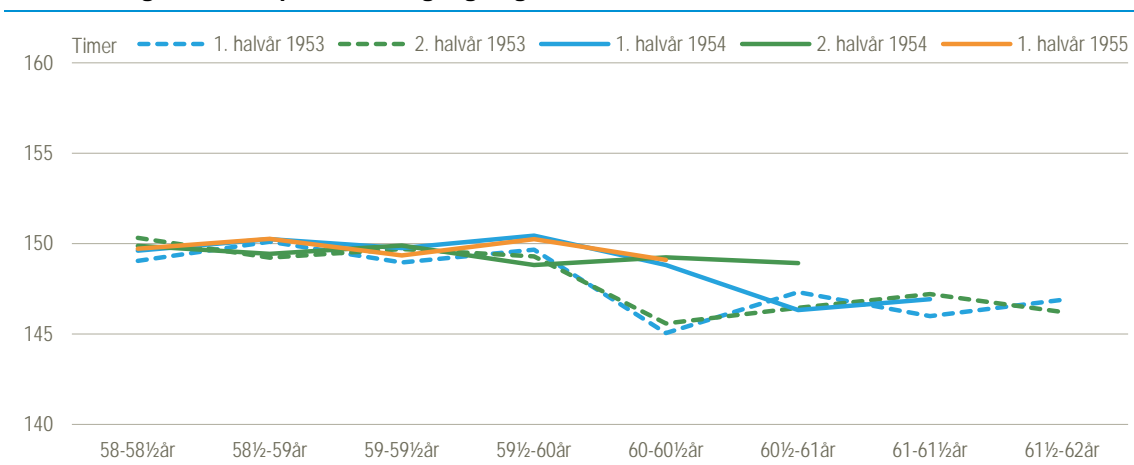
I dette bilag beskrives kort udviklingen i den gennemsnitlige månedlige betalte arbejdstid for ufaglærte og faglærte lønmodtagere.

For personer født i 1953, som ikke er påvirket af den højere efterlønsalder, ligger den gennemsnitlige månedlige betalte arbejdstid omkring 150 timer indtil de når efterlønsalderen på 60 år. Arbejder man fuld tid, svarer det til 160,33 timer om måneden. Herefter falder den gennemsnitlige arbejdstid til at være lidt over 145 betalte timer, når personerne er mellem 60 og 62 år. Den lavere gennemsnitlige arbejdstid hænger blandt andet sammen med, at nogle personer arbejder samtidigt med, at de modtager efterløn, hvilket trækker den gennemsnitlige arbejdstid ned.

For personer, som er født i 1. halvår 1954, er den gennemsnitlige betalte arbejdstid også nogenlunde uændret indtil de bliver 60 år. Deres arbejdstid falder en anelse (med ca. 1½ time), når personerne er 60-60½ år. Personerne arbejder således i gennemsnit lidt mindre i den periode, hvor de tidligere kunne gå på efterløn, men ikke længere kan det. Efter personerne når den nye efterlønsalder på 60½ år, ligger arbejdstiden stabilt lidt over 145 timer.

At den gennemsnitlige betalte arbejdstid falder i den periode, hvor de berørte personer tidligere kunne gå på efterløn, men ikke længere kan det, ses ikke for personer født i 2. halvår 1954. Her er den gennemsnitlige betalte arbejdstid som 60-årige stort set uændret i forhold til da personerne var 58 år eller 59 år. For personer født i 1. halvår 1955 er den gennemsnitlige arbejdstid som 60-60½-årige også stort set uændret i forhold til de forudgående år.

Figur 10 Den gennemsnitlige månedlige betalte arbejdstid for ufaglærte og faglærte lønmodtagere fordelt på fødselsårgange og alder

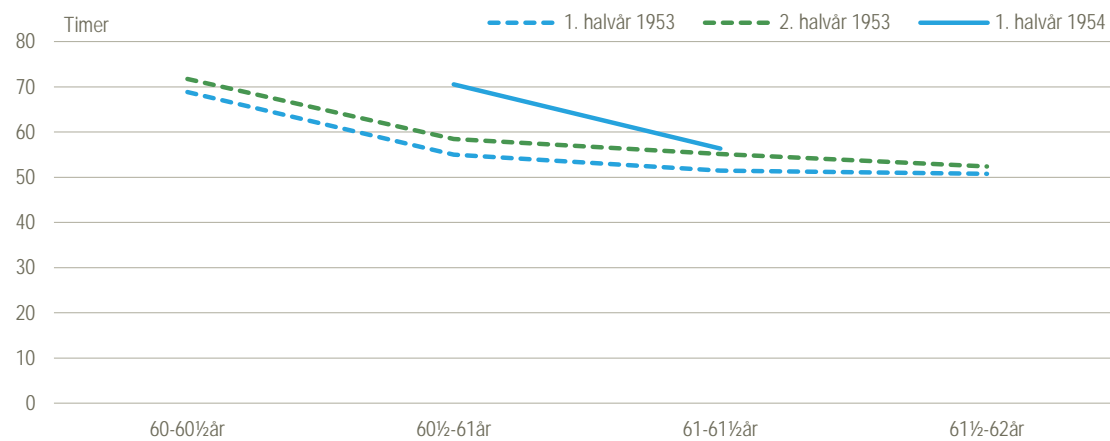


Anm.: Samme anmærkning som i figur 2.

Nogle personer arbejder samtidigt med, at de modtager efterløn. Blandt personer født i 1. halvår 1954, som har en efterlønsalder på 60½ år, var der eksempelvis 500 personer, der var på efterløn og arbejdede som lønmodtagere på samme tid. For disse personer lå den gennemsnitlige månedlige betalte arbejdstid omkring 70 timer som 60½-61-årige, hvilket dog falder til lidt over 55 timer, når personerne er i alderen 61 til 61½ år, dvs. op til et år efter deres efterlønsalder.

Et lignende fald i arbejdstiden ses også for personer født i 1953, men dette fald skete et halvt år tidligere, som følge af at personerne nåede efterlønsalderen som 60-årige. Også her faldt den gennemsnitlige betalte arbejdstid fra at være omkring 70 timer om måneden til at være 55-60 timer, da personerne var 60½-61 år, jf. figur 11. Den gennemsnitlige betalte arbejdstid for personer født i 1. halvår 1954, der er påvirket af den højere efterlønsalder, følger således nogenlunde samme udvikling og niveau som for personer født i 1953.

Figur 11 Den gennemsnitlige månedlige betalte arbejdstid for ufaglærte og faglærte, som arbejder samtidigt med at de er på efterløn, fordelt på fødselsårgange og alder



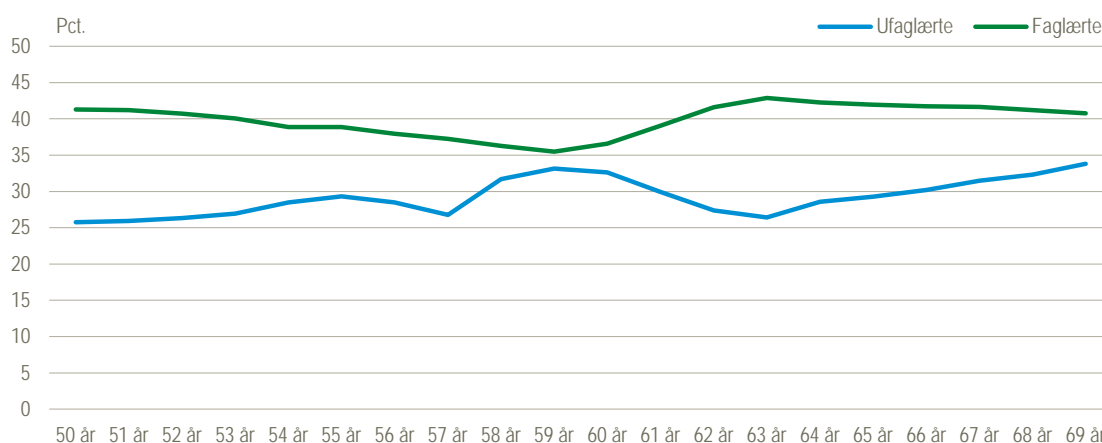
Anm.: Samme anmærkning som i figur 2.

Bilag 3. Ufaglærte og faglærte betragtes som en samlet gruppe

I denne analyse undersøges det, hvordan den højere efterlønsalder har påvirket beskæftigelsen og antallet af offentligt forsørgede blandt ufaglærte og faglærte samt personer med en videregående uddannelse.

Ufaglærte og faglærte betragtes som en samlet gruppe som følge af, at uddannelsesoplysningerne for de årgange, som analyseres i denne analyse, kan være behæftet med usikkerhed. Hvis man kigger på andelen i befolkningen, som er ufaglærte, er der således en ”pukkel” af ufaglærte blandt personer mellem 58 og 62 år i 2014. Blandt samme aldersgruppe er der omvendt en mindre andel faglærte i forhold til aldersgrupperne under 58 år og over 62 år, jf. figur 12. Det er netop disse aldersgrupper, som betragtes i denne analyse.

Figur 12 Andel ufaglærte og faglærte i befolkningen fordelt på alder. 2014



Anm.: Ufaglærte er her defineret som personer med grundskole eller en gymnasial uddannelse som den højst fuldførte uddannelse. Faglærte svarer til personer med en erhvervsfaglig uddannelse som den højst fuldførte uddannelse. Uddannelsesoplysninger er fra 1. oktober 2014 for befolkningen pr. 1. januar 2015.

Denne udvikling hænger formentligt sammen med, at oplysningerne om højst fuldført uddannelse primært stammer fra Danmarks Statistiks elevregister, hvor der findes data tilbage til begyndelsen af 1970'erne, men hvor registreringerne ikke var fuldt dækkende de første år. Derudover stammer oplysningerne fra Danmarks Statistiks kvalifikationsregister, som blandt andet er baseret på Folke- og boligtællingen fra 1970 med selvrappede uddannelsesoplysninger, hvorfor der er knyttet nogen usikkerhed til disse oplysninger.

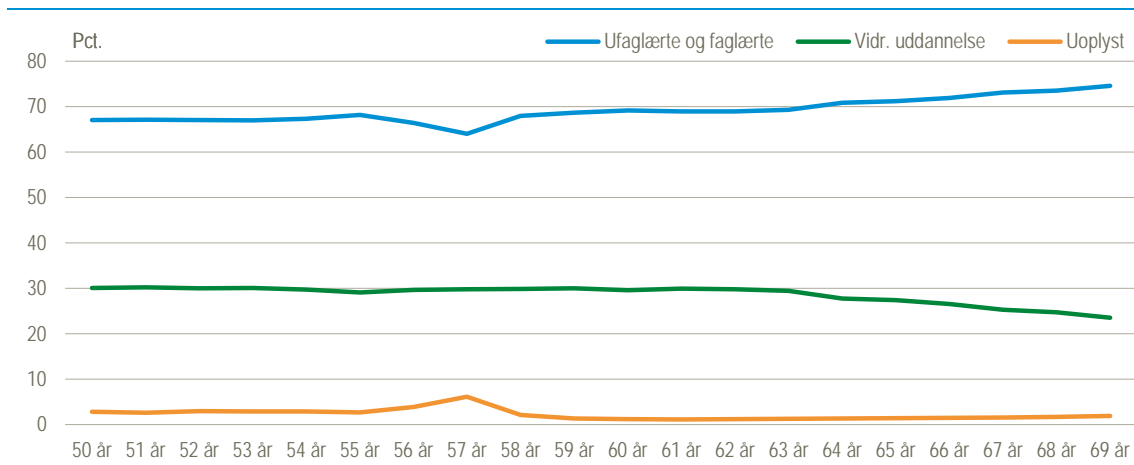
Personer, som var mellem 58 og 62 år i 2014, var i 1970 mellem 14 og 18 år, hvilket er en periode, hvor mange får en uddannelse. Hvis de fik en uddannelse i starten af 1970'erne og efterfølgende ikke har fået en ny uddannelse, er det usikkert om dette er registreret. Dette kan formentligt forklare, hvorfor andelen af ufaglærte er højere og andelen af faglærte er lavere blandt personer mellem 58 og 62 år sammenlignet med aldersgrupperne under 58 år og over 62 år.

Betragtes ufaglærte og faglærte under ét, ligger andelen nogenlunde stabilt på tværs af aldre. Det samme gælder også for personer med en videregående uddannelse, jf. figur 13. Af den grund betragtes ufaglærte og faglærte under ét i denne analyse, hvilket også er tilfældet for personer med videregående uddannelse (kort videregående, mellemlang, bachelor, lang videregående uddannelse og ph.d).

Fordelingen mellem ufaglærte og faglærte samt personer med en videregående uddannelse kan dog fortsat være påvirket af den manglende registrering af uddannelsesoplysninger i starten af 1970'erne. Hvis en person med en grundskole eller gymnasial uddannelse (dvs. ufaglært uddannelse) opnår en videregående uddannelse i starten af 1970'erne, som ikke er blevet registreret, og efterfølgende ikke får en ny uddannelse, vil personen således fortsat være registreret som ufaglært.

Eftersom andelen af ufaglærte og faglærte samt personer med en videregående uddannelse ligger nogenlunde stabilt på tværs af aldre, vurderes dette dog kun i begrænset omfang at påvirke resultaterne i denne analyse for ufaglærte og faglærte hhv. personer med en videregående uddannelse. I den forbindelse skal det også bemærkes, at der i denne analyse betragtes personer født i 1953 til 1955, som var 15 til 17 år i 1970. Derfor er der blandt disse formentligt kun få personer, der har fået en videregående uddannelse i starten af 1970'erne, hvor der var en manglende registrering af uddannelsesoplysninger.

Figur 13 Andel personer i befolkningen fordelt på højest fuldførte uddannelse og alder. 2014



Anm.: Samme anmærkning som i figur 12.