

Erhvervenes konjunkturindikatorer er også lave i maj.

Erhvervslivet på tværs

Foreløbige tal for konjunkturbarometrenes nøgleindikatorer for maj offentliggøres her. Det drejer sig om erhvervstillidsindikatoren, som er en sammenvejning af de enkelte fire erhvervs sammensatte konjunkturindikatorer.

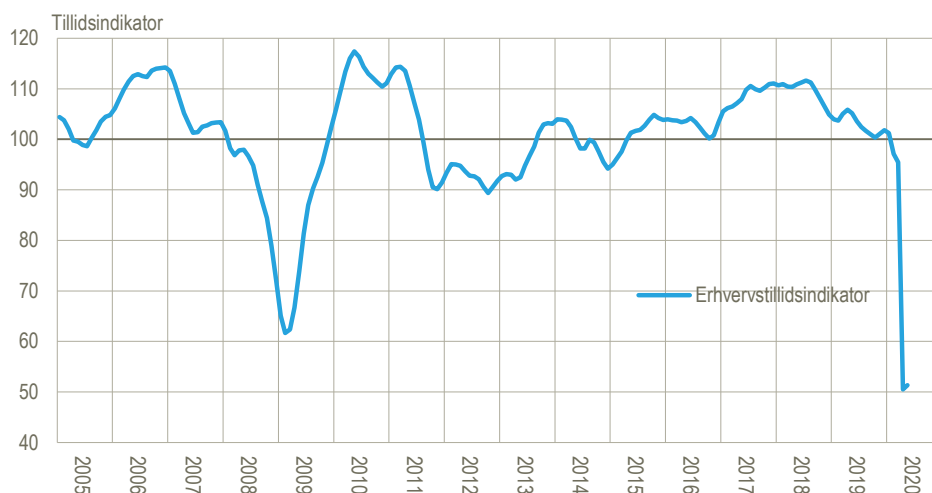
Tre ekstraspørgsmål om COVID-19 har ledsaget konjunkturbarometerundersøgelsen for maj og offentliggøres samtidig med foreløbige tal i dokumentet om [Erhvervenes påvirkning af COVID-19 i maj](#).

Tallene, der bygger på besvarelser fra 69 pct. til 75 pct. af stikprøvernes virksomheder, er foreløbige, og der kan komme ændringer i de endelige opgørelser. Da virksomhedernes besvarelse vægtes med deres størrelse, kan meget store virksomheders besvarelser påvirke resultaterne en del. Det vurderes dog, at retningerne og tendenserne er holdbare.

Dette arbejdsrapport er ikke en del af Danmarks Statistiks officielle statistikprogram, og metoden og resultaterne betragtes derfor som eksperimentel statistik.

Erhvervstillidsindikatoren er en vægtet sammensætning af de fire erhvervs indikatorer, dvs. indikatorer for industri, bygge og anlæg, serviceerhverv samt detailhandel. Den viser et dramatisk fald fra 95,5 i marts til 50,5 i april. I maj stopper faldet med et indikatortal på 51,3.

Erhvervstillidsindikator for Danmark, indeks 100. Foreløbige tal for maj 2020, sæsonkorrigeret, pr. 12. maj 2020



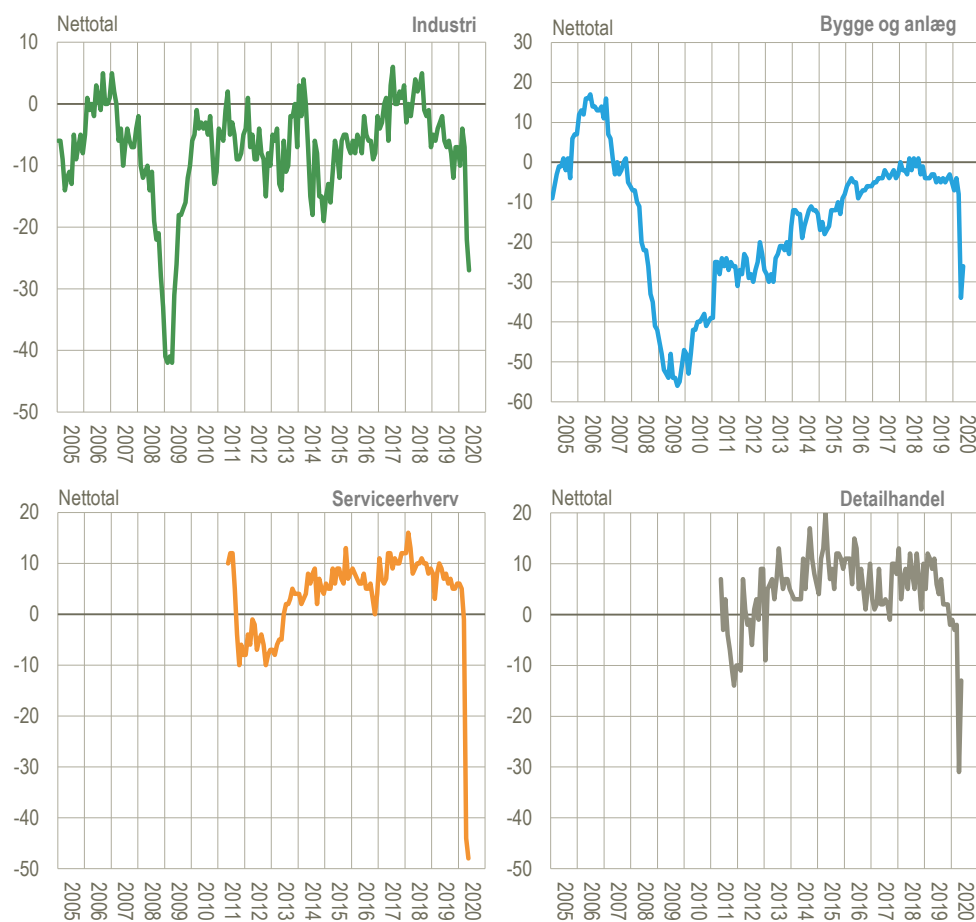
Det skal understreges, at besvarelserne for konjunkturbarometerspørgsmålene er båret af stemninger og forventninger, hvorfor de lave indikatorværdier blandt andet reflekterer usikkerhed over for fremtiden. I det sideordnede dokument om [Erhvervenes påvirkning af COVID-19 i maj](#), der angiver foreløbige tal for tre ekstraordinære COVID-19-spørgsmål, ser man mere moderate besvarelser.

Foreløbige sammensatte konjunkturindikatorer – især detailhandlen retter op

Grafen herunder viser udviklingen i de fire erhvervs sammensatte konjunkturindikatorer. Det dramatiske fald i april fortsættes nedad for industrien fra nettotallet minus 22 til minus 27 i maj. Også Serviceerhvervene fortsætter faldet fra april, fra minus 44 i april til minus 48 i maj.

For bygge og anlæg som faldt til minus 34 i april er rettet op til minus 26 i maj. Endnu større opretning ses for detailhandlen der faldt til minus 31 i april men nu er steget til minus 13 i maj.

Sammensat konjunkturindikator for de fire erhverv, brud- og sæsonkorrigeret, foreløbigt for maj.



Anm.: Graferne er opdaterede pr 12. maj 2020. DST har kun offentliggjort konjunkturbarometre for serviceerhverv og detailhandel i nuværende form siden maj 2011.

Kilde (til og med april 2020): www.statistikbanken.dk/baro8k, [kbyg44k](http://www.statistikbanken.dk/kbyg44k), [kbs4](http://www.statistikbanken.dk/kbs4) og [kbd3k](http://www.statistikbanken.dk/kbd3k).

Indikator tal i tabelform

Tabellen angiver Erhvervstillidsindikatoren samt de fire erhvervs sammensatte konjunkturindikatorer og underliggende indikatorer.

Tillidsindikatorer og sammensatte konjunkturindikatorer og komponenter

Sæsonkorrigerede tal er angivet med (sk) og brudkorrigerede tal med (bk).		2019		2020				
		Maj	Dec.	Jan.	Feb.	Mar.	Apr.	Maj
Tillid	Tillidsindikator (bk, sk)	101,5	102,4	99,5	102,8	94,1	51,3	-
	Erhvervstillidsindikator (bk, sk)	101,0	101,1	98,6	102,3	95,5	50,5	51,3
Industri	Sammensat (bk, sk)	-2	-7	-10	-4	-7	-22	-27
	Produktionsforventning (sk)	12	13	8	19	6	-29	-28
	Ordrebeholdning (bk)	-6	-18	-17	-16	-16	-23	-33
	Færdigvarelagre (bk)	12	16	20	15	11	14	19
Bygge og anlæg	Sammensat (bk, sk)	-5	-5	-7	-4	-8	-34	-26
	Beskæftigelsesforventning (sk)	3	4	7	5	1	-37	-22
	Ordrebeholdning (bk, sk)	-12	-14	-21	-13	-16	-30	-29
Serviceerhverv	Sammensat (sk)	9	6	6	5	-1	-44	-48
	Faktisk omsætning (sk)	10	7	6	3	3	-38	-51
	Forventet omsætning (sk)	10	7	6	6	-5	-60	-45
	Faktisk forretningsituation	7	5	5	5	-2	-35	-48
Detailhandel	Sammensat (bk, sk)	11	-2	-1	-3	-2	-31	-13
	Faktisk omsætning (sk)	24	5	-5	-18	-4	-10	-7
	Forventet omsætning (sk)	23	3	14	22	10	-55	-28
	Lagerbeholdning (bk, sk)	13	14	13	14	12	29	4

Anm.: De sammensatte konjunkturindikatorer med enheden "nettotal" er beregnet som simpelt gennemsnit af to eller tre underindikatorer. Lagerbeholdninger regnes med omvendt fortegn i den sammensatte konjunkturindikator, idet for store lagre anses som ugunstigt. Hvis indikatorerne, der indgår, er brud- og/eller sæsonkorrigerede, vælges disse. Tillidsindikatoren (inkl. forbrugertillid) og Erhvervstillidsindikatoren er sammenvejede indikatorer med middelværdien 100.

Kilde (data til og med april): www.statistikbanken.dk/2459.

Boks 1. Hvordan har vi lavet tallene?

Denne eksperimentelle statistik er en foreløbig udgivelse af endelige tal, der udgives 28. maj 2020, hvor der også offentliggøres tal for underbrancher.

Stikprøveundersøgelsens dataindsamling åbnede 24. april og inkluderer besvarelser modtaget til og med 12. maj 2020 med en overvægt af besvarelser i de to første uger.

I opregningen af virksomhedernes besvarelser er de vægtet med deres størrelse målt i antal ansatte. Tallene er sæsonkorrigerede. De foreløbige tal for maj findes kun her og ikke i statistikbanken. Statistikdokumentation for de enkelte konjunkturbarometre, findes her: [Statistikdokumentation](#).

Denne tidlige offentliggørelse af data er behæftet med en vis usikkerhed, idet der vil komme flere besvarelser ind frem til den officielle offentliggørelse af endeligt resultat 28. maj 2020. Udgivelse af *foreløbige* resultater for konjunkturbarometrene begyndte i april 2020..

Svarprocenter ved opgørelsen af konjunkturbarometrene inkl. ekstraspørgsmål 12. maj 2020.

	Industri		Bygge & anlæg		Serviceerhverv		Detailhandel	
	12.maj	forventet	12.maj	forventet	12.maj	forventet	12.maj	forventet
Svarprocent.	73 %	86 %	69 %	83 %	75 %	85 %	74 %	87 %

Anm.: Svarprocent på opgørelsestidspunktet er beregnet på antal virksomheder, der har svaret ud af stikprøvens samlede antal virksomheder. Forventede endelige svarprocenter er baseret på gennemsnit for jan-marts 2020. Industriens stikprøve er i april på 473 virksomheder, bygge og anlæg er på 849 virksomheder, serviceerhverv er på 2659 virksomheder og detailhandel er på 1257 virksomheder.

Detaljerede konjunkturbarometertal udkommer den 28. maj

Ved den endelige opgørelse af konjunkturbarometrene 28. maj 2020 vil data kunne findes i [Statistikbanken](#) inklusive mere detaljerede tal for konjunkturbarometrenes underbrancher. Endvidere vil nøgletallene være at finde i månedsnyttens [Konjunkturbarometer for erhvervene](#), og i månedstillægget [Fokus på konjunkturbarometrene](#) vil der findes yderligere grafer for data og standardanalyser.

Foregående udgivelser i denne notatserie findes her:

17. april 2020: [Erhvervenes konjunkturindikatorer styrtdykker i april](#)

Kontakt:

Erik Slentø

esl@dst.dk