

Læsevejledning til grafer og tabeller

Læsevejledningen indeholder en kort gennemgang af indholdet af de 5 udsendte rapporter med figurer og tabeller, L1, L23, L4, L101 og Rehabilitering. L5 indberettes efter årets udgang hvorefter rapporten fremsendes.

Såfremt kommunen ikke har leveret data for en leverance, vil kommunen ikke modtage en rapport for denne leverance. **Det er afgørende for udarbejdelse af statistikken, at manglende leverancer indsendes til Danmarks Statistik.**

Den fagligt ansvarlige i kommunen modtager kun figurer og tabeller baseret på dataleverancerne fra egen kommune. Oplysninger om den enkelte kommunes data videregives ikke til andre kommuner eller andre myndigheder.

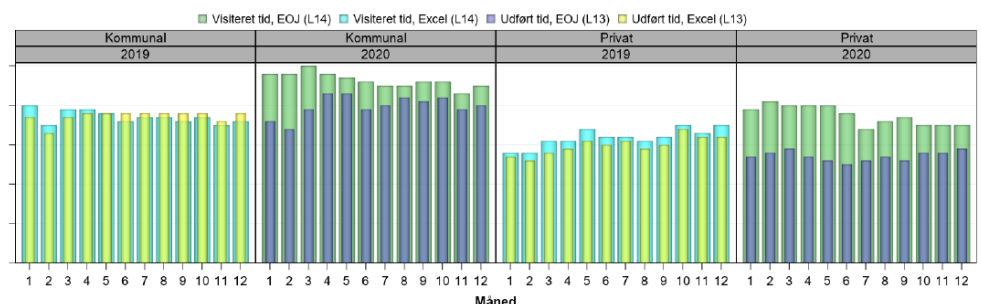
Det er vigtigt, at figurer og tabeller gennemgås grundigt og at eventuelle fejl og mangler rettes op i data.

Vil I sammenligne jeres data med landets øvrige kommuner, kan I anvende statistik vedrørende Ældredokumentation på Danmarks Statistiks [hjemmeside](#) eller i [Statistikbanken](#).

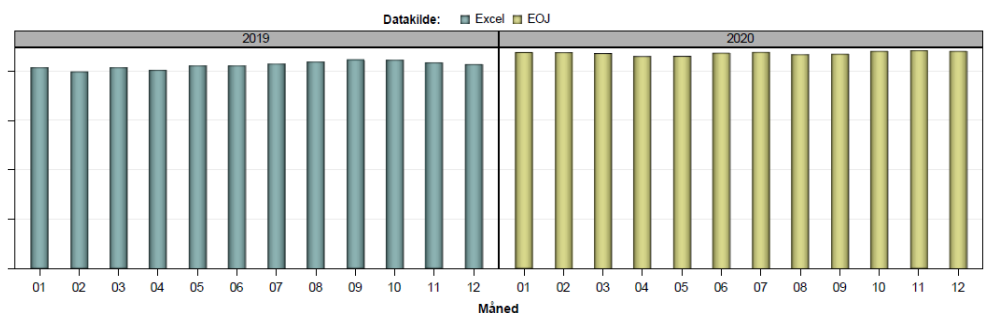
Data kilde og bearbejdning

I rapporterne indgår EOJ-leverancer modtaget fra kommunen frem til dags dato. Figureerne og tabellerne indeholder data for 2020 og 2021.

Hvis kommunen har indberettet data på Excel-ark, vil det erstatte indberettet EOJ data for det pågældende år. I kommuner hvor data indberettes på Excel, vil det fremgå jf. eksemplerne i figurerne nedenfor. Der skelnes mellem EOJ og Excel.



Figur 1: L1 rapport med data indberettet fra EOJ og Excel-ark.



Figur 2: L23 rapport med data indberettet fra Excel-ark i 2019 og EOJ i 2020.

Rapporterne er baseret på data, som kommunerne indsender via EOJ og/eller Excel. Der er således ikke foretaget en bearbejdning af data i forhold til fx ukurante cpr-numre eller døde personer.

L1 – Hjemmehjælp efter reglerne om frit valg

L1 rapporten indeholder en oversigt over leverancerne L1.3 og L1.4. Leverancerne indeholder information om hjemmehjælp (Serviceloven § 83) [jf. kravspecifikationen for ældredokumentation](#).

Leverance L1.3 – Leveret hjemmehjælp

L1.3 omfatter antal borgere i kommunen, der har fået leveret hjemmehjælp efter reglerne om frit valg. Der indberettes én observation pr. besøg, hvorfra længden af besøget kan bestemmes. Der skelnes ikke mellem erstatnings besøg og planlagte besøg. L1.3 er opdelt på praktisk hjælp og personlig pleje.

Leverance L1.4 – Visiteret hjemmehjælp

L1.4 omfatter borgere i kommunen, der er visiteret til hjemmehjælp efter reglerne om frit valg. Leverancen indeholder oplysninger om hhv. visiteret personlig pleje og praktisk hjælp. Leverancen indeholder den gennemsnitligt visiterede tid i minutter pr. uge.

Statustidspunktet for udtrækket er ultimo måneden og omfatter derfor kun de borgere, der har en aktiv visitation ultimo måneden.

Leverance L1.4 kan også indeholde data om rehabilitering (Serviceloven § 83a). Da rehabilitering også kan indgå i leverance L4, har vi lavet en separat rapport (Rehab), der samler data for de to leverancer. Rehabiliteringsdata indberettet via L1.4 fremgår derfor **ikke** i L1 rapporten men Rehab-rapporten.

Private leverandører

I opdeling af leverandørtype skelnes mellem den kommunale leverandør af hjemmehjælp og de private leverandører, hvilket fremgår af CVR-nummeret.

I opgørelsen for L1.3 vil der kun være private leverandører med, såfremt de anvender kommunens EOJ system.

Unikke borgere

Unikke borgere indeholder det antal borgere som har modtaget den pågældende ydelse i kommunen, uagtet leverandøren. Borgeren tæller kun med én gang.

Hvis en kommune har indberettet data på Excel-ark for private leverandører, vil der ikke fremgå data i tabel 1, under *Unikke borgere*.

Praktisk hjælp/personlig pleje

Timer og antal borgere, der modtager praktisk hjælp og personlig pleje, behandles hver for sig opdelt efter hjælpetype.

Nogle borgere får enten personlig pleje eller praktisk hjælp, og andre får begge hjælpetyper. Derfor kan summen af 'Antal borgere personlig pleje' og 'Antal borgere praktisk hjælp' være højere end 'Antal unikke borgere', hvor borgeren kun tælles med én gang.

Beregning af timer

Den leveret og visiteret hjemmehjælp er opgjort per time. Antal minutter divideres med 60 for at beregne antal timer.

Beregning af ugentligt gennemsnit

L1.3 modtages på månedsbasis, og der divideres med 4,3 for at finde det gennemsnitlige antal timer pr. uge.

Beregning af totaler for måneden

I L1.4 er den angivne tid på ugebasis. I figur 3 og tabel 2, hvor der vises månedens totaler, er den angivne tid for personlig - og praktisk hjælp ganget med 4,3.

Førstegangsvisiterede

I tabel 4, *Antal førstegangsvisiterede borgere*, er en simpel optælling af det antal borgere, der har en dato for førstegangsvisitation inden for det pågældende år og måned. Hvis en kommune har indberettet data på Excel-ark, vil der ikke fremgå data i denne tabel.

L2.3 - Antal borgere på plejehjem og plejecentre

L2.3 – plejehjem/plejebolig indeholder oplysninger om borgere, der er visiteret til praktisk hjælp og/eller personlig pleje på et plejehjem/plejebolig (Serviceloven § 192 og Almenboligloven § 5).

Figuren og tabellen indeholder antal borgere, der er visiteret til hjemmehjælp og bor på plejehjem og plejecentre fordelt på måned.

Statustidspunktet for udtrækket er ultimo måneden og omfatter derfor kun de borgere, der har en aktiv visitation ultimo måneden.

L4 - Genoptræning/vedligeholdelsestræning

L4 - træning indeholder oplysninger om alle borgere, der er blevet visiteret til genoptræning og/eller vedligeholdelsestræning (Serviceloven § 86, stk. 1 og 2) og/eller rehabilitering (Serviceloven § 83a) i løbet af måneden. Der indberettes således én oplysning pr. person pr. ydelse pr. måned.

Figuren og tabellen indeholder en optælling af antal borgere fordelt på hhv. genoptræning og vedligeholdelsestræning fordelt på måned. Hvert cpr.nr. tælles kun én gang pr. måned pr. træningstype.

L101 – Hjemmesygepleje

L101.1 - hjemmesygepleje (Sundhedsloven § 138) indeholder oplysninger om antal modtagere af hjemmesygepleje.

Figuren og tabellen indeholder antal modtagere af hjemmesygepleje fordelt på måneder og leverandørtype (kommunal/privat). I opgørelsen vil der kun være private leverandører med, såfremt de anvender kommunens EOJ system.

Rehab – Rehabilitering

Rehab – rehabilitering (Serviceloven § 83a) indeholder oplysninger om antal borgere, der har modtaget rehabilitering fordelt på måneder.

Data kan både indberettes i leverance L1.4 og L4.

Figuren viser unikke borgere per måned som har modtaget rehabilitering, hvor borgeren kun tæller med én gang. Der skelnes ikke mellem leverance L1.4 og L4, da begge leverancer indgår.