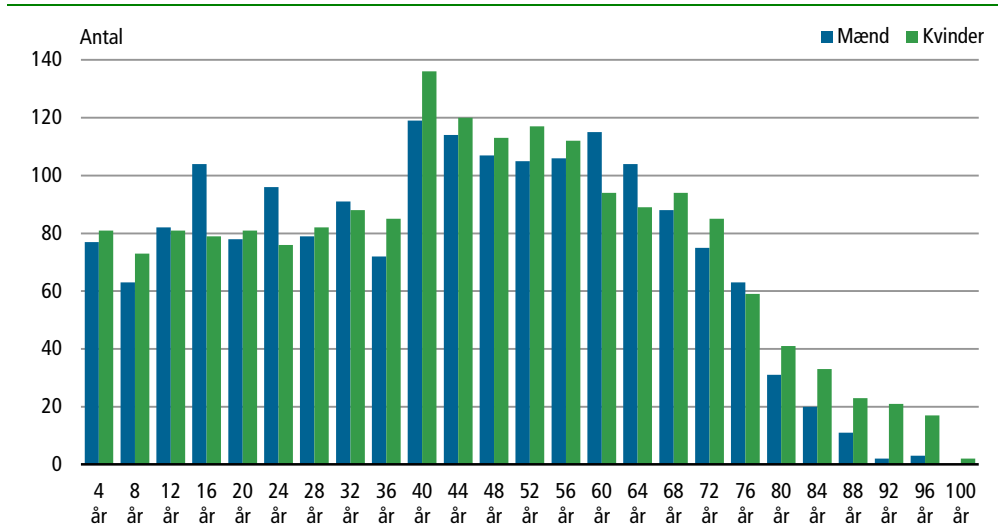


## 3.687 personer har fødselsdag i dag

I dag, 29. februar, kan 3.687 personer fejre deres fødselsdag. Fødselarerne består af 1.805 mænd og 1.882 kvinder. Aldersmæssigt er der flest, som fylder 40 år, nemlig 255 personer. To personer runder i dag 100 år, begge kvinder.

### Antal personer pr. 1. januar 2012 med fødselsdag 29. februar



### Region Sjælland har flest fødselarer i dag

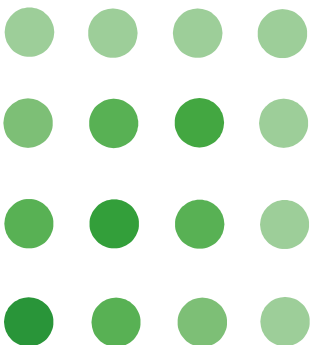
En tredjedel af alle dagens fødselarer bor i Region Sjælland, nemlig 1.141 personer. Herefter følger Region Midtjylland med 844 personer, Region Syddanmark med 764, Region Hovedstaden med 541 og til sidst Region Nordjylland med 397 personer.

### Over tusinde ægtepar har bryllupsdag i dag

Der findes 1.038 ægtepar i Danmark, som er blevet gift 29. februar. En fjerdedel blev gift i 2008 og kan derfor i dag fejre deres fire-årsbryllupsdag. Den næststørste gruppe er ægtepar, der blev gift i 1992, og som i dag har været gift i 20 år. Et enkelt ægtepar har i dag været gift i 64 år, hvilket er det højeste antal år for dagen i dag.

### Flest af dagens ægtepar bor i Region Hovedstaden

30 pct. af ægteparrene med bryllupsdag i dag bor i Region Hovedstaden. Herefter følger Region Midtjylland og Region Syddanmark begge med 23 pct. Region Sjælland har 16 pct. af parrene boende, og de sidste 8 pct. bor i Region Nordjylland.



### Antal personer pr. 1. januar 2012 med fødselsdag 29. februar

Alder	Fødselsår	Region					I alt
		Hovedstaden	Sjælland	Syddanmark	Midtjylland	Nordjylland	
<b>I alt</b>		<b>541</b>	<b>1 141</b>	<b>764</b>	<b>844</b>	<b>397</b>	<b>3 687</b>
4 år	2008	29	46	28	36	19	158
8 år	2004	26	35	34	26	15	136
12 år	2000	23	48	34	47	11	163
16 år	1996	25	55	31	51	21	183
20 år	1992	20	46	31	39	23	159
24 år	1988	17	63	24	48	20	172
28 år	1984	13	72	22	40	14	161
32 år	1980	16	78	30	35	20	179
36 år	1976	23	55	27	34	18	157
40 år	1972	31	80	67	58	19	255
44 år	1968	42	64	49	61	18	234
48 år	1964	34	67	42	50	27	220
52 år	1960	38	61	41	47	35	222
56 år	1956	37	59	55	49	18	218
60 år	1952	31	66	49	44	19	209
64 år	1948	25	52	49	37	30	193
68 år	1944	39	47	31	43	22	182
72 år	1940	21	46	39	41	13	160
76 år	1936	26	32	33	20	11	122
80 år	1932	10	26	15	15	6	72
84 år	1928	8	15	15	6	9	53
88 år	1924	2	12	8	8	4	34
92 år	1920	2	11	3	5	2	23
96 år	1916	2	5	7	4	2	20
100 år	1912	1	-	-	-	1	2

### Antal ægtepar pr. 1. januar 2012 med bryllupsdag 29. februar

Alder	Fødselsår	Region					I alt
		Hovedstaden	Sjælland	Syddanmark	Midtjylland	Nordjylland	
<b>I alt</b>		<b>308</b>	<b>169</b>	<b>239</b>	<b>240</b>	<b>82</b>	<b>1 038</b>
4 år	2008	70	31	49	59	22	231
8 år	2004	12	8	17	17	3	57
12 år	2000	49	25	35	22	10	141
16 år	1996	48	15	20	35	8	126
20 år	1992	49	33	44	49	16	191
24 år	1988	17	17	15	15	3	67
28 år	1984	18	10	9	8	3	48
32 år	1980	19	12	12	9	1	53
36 år	1976	1	2	4	3	2	12
40 år	1972	3	2	4	6	3	18
44 år	1968	1	2	1	2	-	6
48 år	1964	20	10	27	14	9	80
52 år	1960	-	-	-	-	-	-
56 år	1956	1	1	1	1	1	5
60 år	1952	-	1	-	-	1	2
64 år	1948	-	-	1	-	-	1

#### Mere information

Få mere information om befolkningen i Statistikbanken på [www.dst.dk/stattabel/1528](http://www.dst.dk/stattabel/1528).

#### Kilder og metoder

Statistikken baseres på oplysninger i Det Centrale Personregister (CPR). En detaljeret gennemgang af kilder og metoder findes på [www.dst.dk/varedeklaration/757](http://www.dst.dk/varedeklaration/757).

#### Næste offentliggørelse

Der er ikke planlagt yderligere udgivelser

#### Henvendelse

Dorthe Larsen, tlf. 39 17 33 07, [dla@dst.dk](mailto:dla@dst.dk)