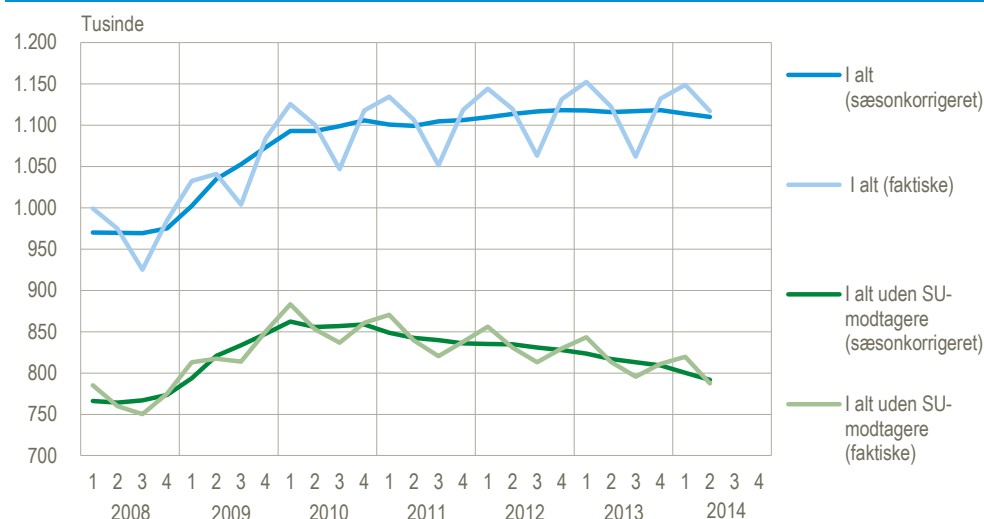


## Færre på offentlig forsørgelse

Antallet af offentligt forsørgede eksklusive SU-modtagere er fra første til andet kvartal faldet med 8.500 til 791.700. Dette antal har været konstant faldende siden fjerde kvartal 2010, og der er i perioden blevet 66.900 færre personer på offentlig forsørgelse, svarende til et fald på 8 pct. Hvis SU-modtagerne inkluderes i opgørelsen, var der 1.110.100 på offentlig forsørgelse, hvilket er 4.000 færre på offentlig forsørgelse fra første til andet kvartal. Siden fjerde kvartal 2010 har antallet af offentligt forsørgede inklusive SU-modtagere ligget forholdsvis stabilt og er i perioden steget med 4.300. Alle tal der er nævnt i teksten er korrigeret for normale sæsonudsving.

### Offentligt forsørgede, 16-64-årige.



### Sæsonkorrektion af OF-statistikken for første gang

Dette er første gang at statistikken over offentligt forsørgede udkommer med sæsonkorrigerede tal, hvilket gør det muligt at sammenligne udviklingen direkte fra kvartal til kvartal. Serien sæsonkorrigeres både indirekte som en sum af de enkelte ydelser på detaljeret niveau og som summen af alle offentligt forsørgede, både med og uden SU, krydset med de to køn og seks aldersgrupper. Summen af offentligt forsørgede fordelt på detaljeret ydelsesniveau udgør den officielle total, mens serien fordelt på køn og alder er tilpasset til niveauet for den officielle total.

### Fortsat flere SU-modtagere

Antallet af SU-modtagere stiger fortsat, og fra første kvartal 2014 til andet kvartal 2014 er antallet steget med 4.500 til 318.400. Siden andet kvartal 2013 er antallet af SU-modtagere steget med 19.600, svarende til en stigning på 7 pct.

### Færre nettoledige, efterlønsmodtagere og førtidspensionister

Antallet af nettoledige, efterlønsmodtagere og førtidspensionister er faldet fra første til andet kvartal. I perioden er der således kommet 2.700 færre nettoledige, 2.700 færre efterlønsmodtagere og 2.200 færre førtidspensionister. Sammenlignes andet kvartal med samme kvartal sidste år er nettoledigheden faldet med 11.900, svarende til et fald på 10 pct., antallet af efterlønsmodtagere er faldet med 7.800, svarende til et fald på 8 pct., mens antallet af førtidspensionister er faldet 10.500, svarende til et fald på 4 pct.

Offentligt forsørgede (sæsonkorrigeret), 16-64-årige

	2013			2014	
	2. kvrt.	3. kvrt.	4. kvrt.	1. kvrt.	2. kvrt.
	fuldtidsmodtagere				
<b>I alt</b>	<b>1 115 844</b>	<b>1 117 171</b>	<b>1 118 149</b>	<b>1 114 084</b>	<b>1 110 079</b>
<b>I alt uden SU-modtagere</b>	<b>817 064</b>	<b>813 161</b>	<b>809 053</b>	<b>800 240</b>	<b>791 715</b>
<b>SU-modtagere</b>	<b>298 780</b>	<b>304 010</b>	<b>309 097</b>	<b>313 843</b>	<b>318 364</b>
<b>Nettoledige i alt</b>	<b>117 500</b>	<b>117 358</b>	<b>115 235</b>	<b>108 324</b>	<b>105 583</b>
Ledige dagpengemodtagere <sup>1</sup>	88 165	85 154	81 374	78 153	76 643
Ledige kontanthjælpsmodtagere	29 335	32 204	33 861	30 171	28 940
<b>Feriedagpenge</b>	<b>4 888</b>	<b>5 088</b>	<b>4 580</b>	<b>4 516</b>	<b>4 922</b>
<b>Vejledning og opkvalificering i alt<sup>2</sup></b>	<b>42 276</b>	<b>40 236</b>	<b>40 463</b>	<b>39 006</b>	<b>37 762</b>
Vejledning og opkvalificering (d)	6 503	5 799	5 469	5 303	5 101
Vejledning og opkvalificering (k)	32 706	33 222	33 558	31 791	30 904
6 ugers selvvalgt uddannelse (d)	3 067	1 215	1 436	1 912	1 757
<b>Støttet beskæftigelse i alt</b>	<b>92 366</b>	<b>94 650</b>	<b>96 909</b>	<b>96 676</b>	<b>96 788</b>
Virksomhedspraktik(d)	3 768	3 651	3 574	3 396	3 282
Virksomhedspraktik(k)	14 558	15 025	15 062	14 692	14 299
Nytteindsats (d)	-	-	-	-	-
Nytteindsats (k)	-	-	-	344	1 011
Ansættelse med løntilskud (d)	8 666	7 994	7 800	7 411	7 914
Ansættelse med løntilskud (k)	6 260	6 456	6 618	6 082	5 119
Jobrotation (d)	2 661	3 799	5 037	4 978	4 419
Jobrotation (k)	215	541	747	814	794
Fleksjob <sup>3</sup>	51 483	52 378	53 239	54 093	55 083
Skånejob <sup>3</sup>	4 756	4 806	4 833	4 867	4 866
<b>Barselsdagpenge<sup>1</sup> i alt</b>	<b>52 523</b>	<b>51 989</b>	<b>51 903</b>	<b>52 420</b>	<b>50 928</b>
<b>Tilbagetrækning i alt</b>	<b>339 204</b>	<b>335 294</b>	<b>331 147</b>	<b>325 895</b>	<b>320 660</b>
Førtidspension <sup>4</sup>	234 179	231 513	228 772	225 974	223 727
Efterløn	98 629	97 310	95 859	93 539	90 852
Fleksydelse <sup>5</sup>	6 396	6 472	6 516	6 381	6 081
<b>Øvrige ydelsesmodtagere i alt</b>	<b>168 306</b>	<b>168 546</b>	<b>168 815</b>	<b>173 403</b>	<b>175 073</b>
Kontanthjælpsmodtagere <sup>6</sup>	86 461	87 912	88 355	92 194	91 801
Kontanthjælp til udlændinge <sup>6</sup>	2 158	2 254	2 434	2 639	2 950
Revalideringsydelse	2 099	2 253	2 019	2 032	2 005
Ledighedsydelse	14 244	13 865	13 238	12 623	12 555
Sygedagpenge <sup>1</sup>	63 061	61 437	61 251	61 450	62 113
Ressourceforløb <sup>7</sup>	283	825	1 518	2 464	3 648

Anm.: Betegnelserne (d) og (k) dækker hhv. dagpenge- og kontanthjælpsberettigede. Statistikken indeholder fortsat ikke data for voksenlærlinge, da styrelsen for arbejdsmarked og rekruttering fortsat skønner, at indberetningerne af disse data er stærkt undervurderet.

<sup>1</sup> De seneste tal for ledige dagpengemodtagere, barselsdagpengemodtagere og sygedagpengemodtagere er erfaringsmæssigt hver især undervurderet med op til 1.000 fuldtidsmodtagere. Ved denne offentliggørelse er antallet af barselsdagpengemodtagere, helt ekstraordinært, blevet opjusteret med 2.600 fuldtidsmodtagere for 1. kvrt. 2014.

<sup>2</sup> Fra og med 2014 vil personer på den nye mentorordning indgå under *vejledning og opkvalificering i alt*.

<sup>3</sup> Beregningen af antal fuldtidsmodtagere er for fleksjob og skånejob udelukkende baseret på det antal dage, de har arbejdet, idet det antages, at disse personer hver dag arbejder alle de timer, det er muligt for dem.

<sup>4</sup> Modtagere af invaliditetsydelse er ikke medtaget i opgørelsen over personer på førtidspension.

<sup>5</sup> Fleksydelse er at betragte som efterløn for personer i fleksjob.

<sup>6</sup> Dækker de kontanthjælpsmodtagere, der hverken er i aktivering eller vurderes jobparate.

<sup>7</sup> Fra og med 2013 kan unge personer deltage i såkaldte ressourceforløb som alternativ til førtidspension.

**Mere information:** Se tal for offentligt forsørgede i mere detaljeret form på [www.dst.dk/stattabel/1427](http://www.dst.dk/stattabel/1427) i Statistikbanken. Se endvidere [www.dst.dk/of](http://www.dst.dk/of). Statistikken hed tidligere *Personer uden ordinær beskæftigelse*.

**Kilder og metoder:** Læs mere om kilder og metoder på [www.dst.dk/kvalitetsdeklaration/853](http://www.dst.dk/kvalitetsdeklaration/853).

**Næste offentliggørelse:** *Offentligt forsørgede, 16-64-årige 3. kvrt. 2014* udkommer 17. december 2014.

**Henvendelse:** Carsten Nielsen, tlf. 39 17 32 45, [can@dst.dk](mailto:can@dst.dk)

Mikkel Zimmermann, tlf. 39 17 30 43, [mzi@dst.dk](mailto:mzi@dst.dk)