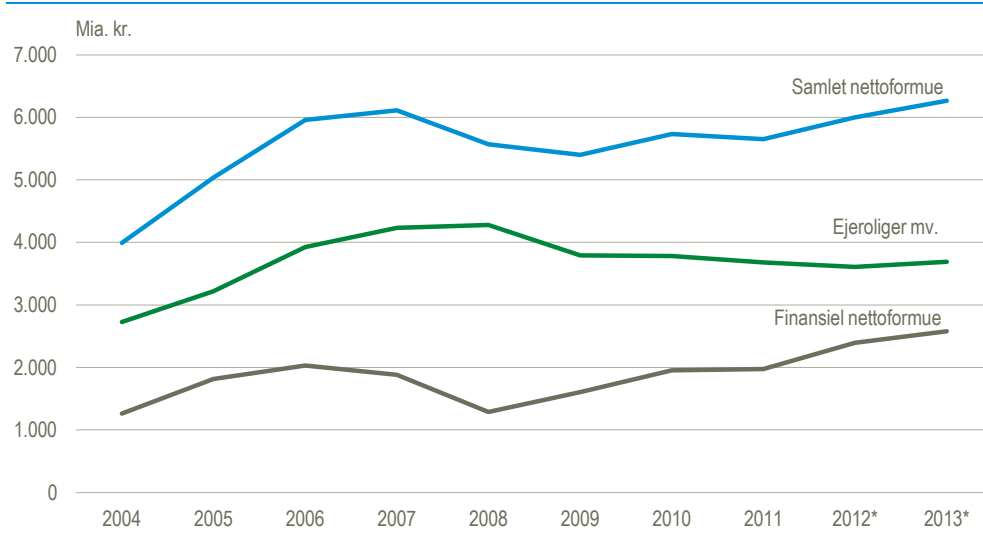


Danskernes nettoformue steg i 2013

I 2013 steg husholdningernes samlede nettoformue med 4,4 pct. til 6.265 mia. kr., hvilket svarer til 331 pct. af BNP. Nettoformuen beregnes ved at trække husholdningernes passiver (fx realkreditlån og andre lån) fra aktiverne (fx boliger, pensionsformue og aktier). Stigningen betyder, at hver dansker i gennemsnit havde en nettoformue på godt 1.116.000 kr. ved udgangen af året. Stigningen afspejler kursstigninger på værdipapirer, der enten indgår direkte i husholdningernes formue eller indirekte via pensionsformuen samt ændringer i markedsværdien af boliger.

Husholdningernes nettoformue



* Foreløbige tal.

Ejerboliger udgør størstedelen af nettoformuen

Værdien af ejerboliger steg med 82 mia. kr. og udgjorde 3.406 mia. kr. ved udgangen af 2013. Det svarede til 38 pct. af de samlede aktiver. Udover ejerboliger indgår også værdien af biler, både og fly i de faste aktiver. I alt var markedsværdien af de faste aktiver 3.688 mia. kr., hvilket svarer til 657.000 kr. pr. dansker. I *nationalregnskabet* betragtes værdien af andelsboliger som en ejerandel i en virksomhed og dermed ikke en del af de faste aktiver.

Store værdier i pensionsformuer

Danskernes pensionsformuer i livsforsikringsselskaber og pensionskasser fortsatte med at være det største aktiv i den finansielle del af husholdningernes nettoformue. I løbet af 2013 steg disse med 1 pct.

I alt var pensionsformuerne på godt 2.584 mia. kr. svarende til 29 pct. af husholdningernes aktiver. Dermed havde hver dansker i gennemsnit en pensionsformue på godt 460.000 kr.

Fortsat lav lånelyst

I 2013 var nettolåneoptaget 4,9 mia. kr. svarende til knap 1.000 kr. pr. dansker. Det er det laveste nettolåneoptag siden statistikkens start i 1995. Ved årets udgang havde vi således et låneniveau på 2.508 mia. kr., hvilket svarer til, at hver dansker hav-

de lån for knap 447.000 kr. De langfristede lån, der i høj grad består af realkreditlån til boligkøb, faldt med 2 pct. De kortfristede lån, som spiller en langt mindre rolle, faldt med 11 pct.

Husholdninger består også af selvstændige

Husholdningssektoren opgøres i *nationalregnskabet* som enkeltpersoner eller grupper af enkeltpersoner. Desuden er også selvstændig erhvervsdrivende inkluderet, men det er kun de selvstændiges finansielle aktiver, der indgår.

Husholdningernes aktiver og passiver 2013*

	Primo balance	Transaktioner	Omvurderinger	Andre ændringer	Ultimo balance	Andele ultimo 1995	Andele ultimo 2013*
	mia. kr.					pct.	
Finansielle aktiver i alt	5 054	40	84	0	5 178	100	100
Indskud (inkl. sedler og mønter)	895	27	-4	0	919	24	18
Gældsbeviser	103	-22	-3	0	78	12	2
Aktier mv.	1 453	13	98	0	1 563	19	30
Pension mv. ¹	2 564	27	-7	0	2 584	43	50
Øvrige aktiver	38	-4	0	0	34	2	1
Finansielle passiver i alt	2 661	57	-12	-147	2 601	100	100
Gældsbeviser	11	-2	0	0	9	2	0
Lån	2 574	5	-12	-59	2 508	87	96
Heraf, realkreditlån	1 874	20	-10	-65	1 819	63	71
Øvrige passiver	76	55	0	-47	84	11	3
Finansiell nettoformue	2 393	-	-	-	2 577		
Ejerbolig mv. ²	3 606	-	-	-	3 688		
Samlet nettoformue	5 999	-	-	-	6 265		

*Foreløbige tal.

¹ Pension mv. består af forsikringstekniske reserver, der dækker forudbetalte præmier, ikke udbetalte erstatninger samt nettoformue i livsforsikringselskaber og pensionskasser. Derudover har husholdningerne pensionsformue i bankerne og Lønmodtagernes Dyrtidsfond.

² Inkluderer værdien af ejerboliger, biler, både og fly. Statistikken for biler er ikke opdateret. Værdien for biler er derfor en gentagelse af det senest opdaterede år, som er primo 2012.

Mere information: Opgørelserne af de finansielle konti for perioden 1995 til 2013 findes i Statistikbanken på www.statistikbanken.dk/nasf. Tallene er med denne offentliggørelse reviderede for de tre seneste år og blevet afstemt med fordringserhvervelsen, netto, for de ikke-finansielle konti, så der er et fuldt sammenhængende nationalregnskab. Finansielle konti udgør et konsistent kontosystem, hvor overgangen fra primostatus til ultimostatus belyses ved finansielle transaktioner (finansiell konto), andre mængdemæssige ændringer og omvurderinger. Se flere oplysninger i Statistikbanken på www.dst.dk/stattabel/224.

Finansielle konti opgøres konsolideret og ukonsolideret. I førstnævnte elimineres mellemværender mellem institutionelle enheder klassificeret i den samme sektor.

Danmarks Statistik offentliggjorde reviderede tal for nationalregnskab, offentlige finanser og betalingsbalance i september 2014. Læs om revisionerne i forbindelse med overgangen til nationalregnskabssystemet ESA 2010 på www.dst.dk/revision2014.

Kilder og metoder: Generelt følges anbefalingerne i det europæiske nationalregnskabssystem ESA 2010. Se flere oplysninger på www.dst.dk/kvalitetsdeklaration/70595.

Næste offentliggørelse: *Finansielle konti 2014 juni-version* udkommer ultimo juni i 2015.

Henvendelse: Katja Møller Hjelvang, tlf. 39 17 34 72, kmo@dst.dk
Mathias Bluhme, tlf. 39 17 35 63, mdb@dst.dk