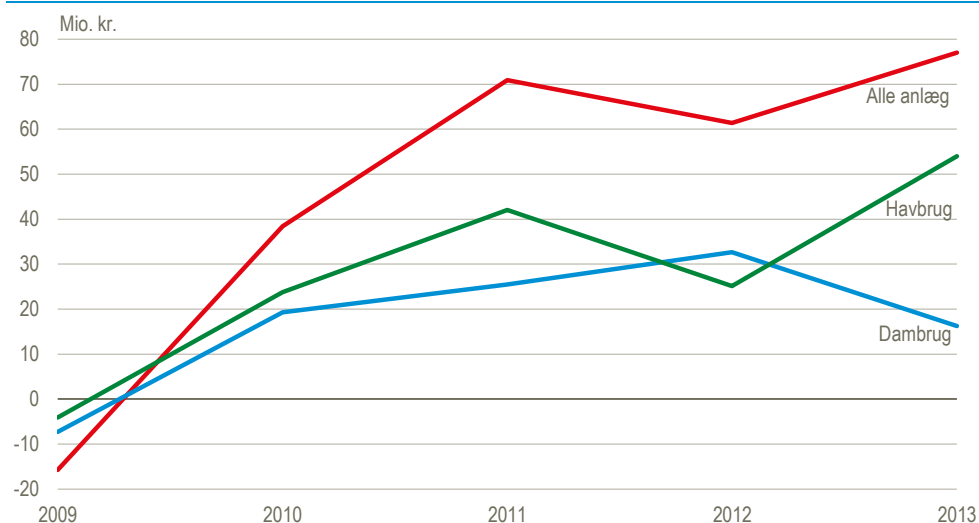


Fortsat overskud i akvakulturerhvervet

Dansk akvakultur klarede sig godt i 2013. Det samlede driftsresultat udgjorde 77 mio. kr., hvilket er 16 mio. kr. bedre end sidste år. Resultatet er opnået på trods af stigende driftsomkostninger. De samlede driftsomkostninger steg med 5,5 pct. til 1,2 mia. kr., mens bruttoudbyttet steg med 5,2 pct. til 1,3 mia. kr. En del af forklaringen på det gode resultat skal findes i nettorenteudgifterne, som er faldet med 33 pct. svarende til 10 mio. kr.

Driftsresultat for akvakultur



Ferskvandsdambrug stod for godt halvdelen af bruttoudbyttet

I det samlede akvakulturerhverv stod ferskvandsdambrug for 53 pct. af bruttoudbyttet, havbrug for 40 pct., mens ålebrug, skaldyrbrug og andre anlægstyper tilsammen stod for 7 pct.

Havbrug tjente mest

Havbrugene havde det største gennemsnitlige bruttoudbytte i 2013 med 27,9 mio. kr. pr. anlæg. Efter driftsomkostninger på 24,3 mio. kr. og finansierings-omkostninger mv. på 0,6 mio. kr. endte havbrugene med et driftsresultat på 3 mio. kr. pr. anlæg.

Blandt ferskvandsdambrug er type 3 de største

Af dambrugene havde modeldambrug type 3 (se Kilder og metoder) det største gennemsnitlige bruttoudbytte med 11,5 mio. kr. pr. anlæg. Da de samtidig havde de største driftsomkostninger på 11,0 mio. kr. pr. anlæg samt finansiering mv. på 0,3 mio. kr., blev driftsresultatet på 80.000 kr. Modeldambrug type 1 havde et driftsresultat på 21.000 kr. pr. anlæg, mens de traditionelle dambrug havde et driftsresultat på 93.000 kr. pr. anlæg.

Store forskelle på de enkelte anlægs driftsresultater

Selv om alle de viste anlægstyper i gennemsnit havde et positivt driftsresultat, var der stor forskel på, hvordan de enkelte anlæg klarede sig. Således var driftsresultatet for den halvdel af de traditionelle dambrug, som klarede sig dårligst, et underskud på 59.000 kr. pr. anlæg, mens den bedste halvdel opnåede et overskud på 247.000 kr. pr. anlæg. For type 1 var driftsresultatet for den dårligste halvdel et underskud på 145.000 kr. pr. anlæg, mens den bedste halvdel opnåede et overskud

på 208.000 kr. pr. anlæg. For type 3 var billedet det samme. Her opnåede den dårligste halvdel et underskud på driften på 383.000 kr. pr. anlæg, mens den bedste halvdel endte med et overskud på 542.000 kr. pr. anlæg. Havbrugene havde i den dårligste halvdel et overskud på 1,2 mio. kr. pr. anlæg, mens den bedste halvdel endte på 4,8 mio. kr. pr. anlæg.

Størst afkastningsgrad på havbrug

Afkastningsgraden for det samlede akvakulturerhverv var 5,8 pct. Blandt anlægstyperne var afkastningsgraden højest for havbrug med 21,7 pct. og ålebrug med 8,5 pct. For traditionelle dambrug var afkastningsgraden minus 0,3 pct., for type 1 var den minus 1 pct., og for type 3 var den 1,8 pct.

Resultatopgørelse for akvakultur. 2013

	Alle anlæg		Ferskvandsdambrug			Havbrug
	2012	2013	Traditionel	Type 1	Type 3	
	antal					
Anlæg	229	234	157	17	16	18
	ton		ton pr. anlæg			
Produktion	43 727	48 292	112	266	594	791
Resultatopgørelse						
A Bruttoudbytte	1 202	1 265	2 456	5 622	11 457	27 935
B Driftsomkostninger	1 095	1 155	2 304	5 484	11 039	24 256
C Finansiering mv.	45	32	59	117	338	678
D=A-B-C Driftsresultat	61	77	93	21	80	3 000
Nedre halvdel	...	-11	-59	-145	-383	1 168
Øvre halvdel	...	88	247	208	542	4 833
Balance ultimo						
E Aktiver	1 234	1 303	3 158	7 656	13 438	18 560
F Heraf finansielle aktiver	23	26	67	195	285	271
G Egenkapital	351	408	869	1 251	2 042	10 256
	1.000 kr.					
Nøgletal						
H Beregnet ejer aflønning	36 959	37 974	162	212	187	100
	pct.					
(D+C-H)*100/A Overskudsgrad	5,8	5,6	-0,4	-1,3	2,0	12,8
(D+C-H)*100/(E-F) Afkastningsgrad	5,9	5,8	-0,3	-1,0	1,8	21,7
G*100/E Soliditetsgrad	28,4	31,3	27,5	16,3	15,2	55,3

Anm.: Udover de viste anlægstyper findes også ålebrug, skaldyrbrug samt kategorien andre anlægstyper.

Mere information: Få mere information på www.dst.dk/stattabel/1350 i Statistikbanken, der også indeholder flere detaljer om akvakulturanlæggenes resultatopgørelse og balance. I februar 2015 udkommer desuden årsrapporten *Regnskabsstatistik for fiskeri og akvakultur 2013*.

Data fra NaturErhvervstyrelsen kan ses på www.statistikbanken.dk/akv1 i statistikbanken. Tabellen viser produktion og udbytte fordelt på anlægstype og arter. Tabellen dækker årene 2009 til 2013.

Kilder og metoder: Regnskabsstatistik for akvakultur er baseret på regnskabsoplysninger for akvakulturvirksomheder fra erhvervs revisorer. Regnskaberne følger virksomhedernes regnskabsår. Desuden anvendes data fra NaturErhvervstyrelsens akvakulturregister og kommuners registre over dambrug og havbrug. Se mere på www.dst.dk/kvalitetsdeklaration/140049. Driftsresultatet udgør resultat efter selskabsskat og ekstraordinære poster. Driftsresultatet aflønner ejerens arbejdsindsats og investeret kapital. Overskudsgraden viser overskud i pct. af omsætningen. Afkastningsgraden viser forrentningen af den investerede kapital. Soliditetsgrad viser egenkapitalen i pct. af aktiver.

Modeldambrug type 1 er dambrug, som recirkulerer vandet i nogen grad, mens modeldambrug type 3 recirkulerer vandet i høj grad jf. beskrivelse i arbejdsrapport nr. 183 fra DMU om modeldambrug.

Næste offentliggørelse: *Regnskabsstatistik for akvakultur 2014* udkommer uge 48 i 2015.

Henvendelse: Jeppe Strandgaard Herring, tlf. 39 17 33 25, jhr@dst.dk
Michael Brogaard, tlf. 39 17 33 03, mib@dst.dk