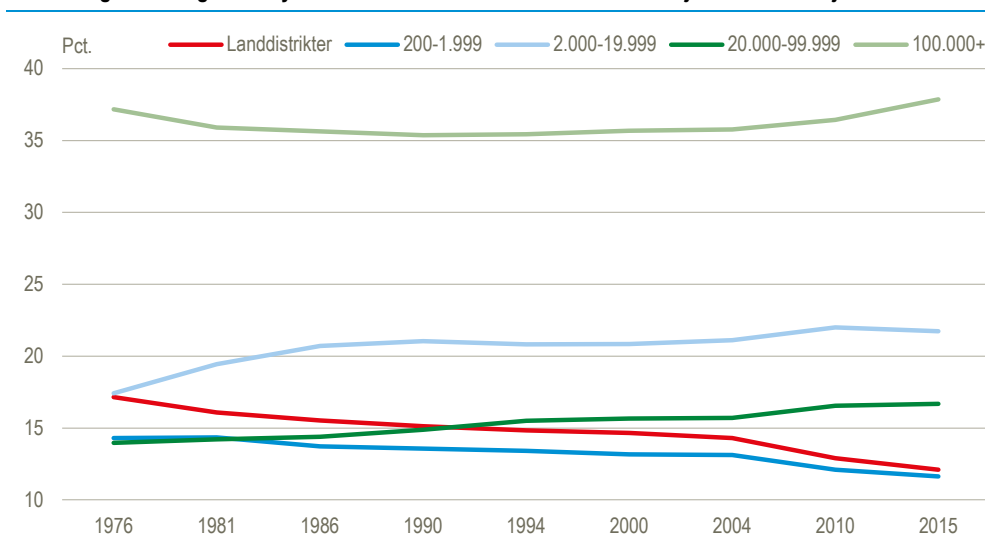


Færre på landet – flere i de større byer

I 1976 boede 17 pct. af befolkningen i landdistrikterne, og i 2015 er denne andel faldet til 12 pct. I byer med et indbyggertal på mellem 200 og 1.999 faldt andelen fra 14 pct. i 1976 til 12 pct. i 2015. Andelen af befolkningen i byer med mindst 100.000 indbyggere lå i 1976 på 37 pct. og faldt frem til 1994 til 35 pct. for igen at stige frem til 2015 til 38 pct. For de mellemstore og store byer med mellem 20.000 og 99.999 indbyggere steg andelen fra 14 pct. i 1976 til 17 pct. i 2015.

Befolkningsudviklingen for byerne efter størrelse samt landdistrikter. 1. januar 1976 - 1. januar 2015



Anm.: Byer, der i perioden har passeret en intervalgrænse er medtaget under de respektive intervalgrænser, som gjaldt for byerne på opgørelses tidspunktet. Byer, der efter 1976 er blevet delt, indgår som én by. Byer på 100.000+ inkluderer Aarhus, Aalborg og Odense byer samt Hovedstadsområdets kommuner (se anm. under tabel) inklusiv de kommuner, som blev udskilt fra Hovedstadsområdet i 1999.

Størst fald i folketallet i de mindre byer i Region Nordjylland

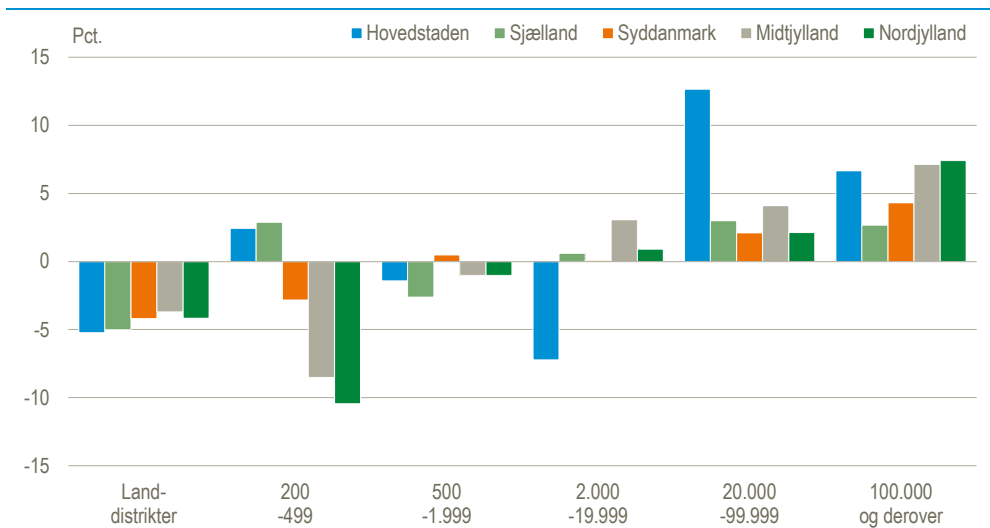
Figuren viser den regionale udsving i befolkningen efter byernes størrelse og landdistrikter for perioden 2010 til 2015. I Region Nordjylland faldt andelen af befolkningen, der boede i byer med mellem 200 og 499 indbyggere, med 10,4 pct., og i landdistrikterne faldt andelen af befolkningen med 4,2 pct. I Region Midtjylland faldt de tilsvarende andele med 8,5 pct. og 3,7 pct.

Befolkningen falder fortsat i de små byer og landdistrikter

I 2010 lå andelen af befolkningen i landdistrikterne på 13,2 pct. Denne andel var i 2015 faldet til 12,3 pct. For byer med mellem 250 og 499 indbyggere faldt andelen fra 2,8 pct. i 2010 til 2,6 pct. i 2015. For Hovedstadsregionen steg andelen fra 21,3 pct. i 2010 til 22,3 pct. i 2015.

For bebyggelser i landdistrikterne med mellem 1 og 49 indbyggere faldt andelen af befolkningen fra 10 pct. i 2010 til 9,4 pct. i 2015. For bebyggelser i landdistrikterne med mellem 50 og 99 faldt andelen fra 1,3 pct. i 2010 til 1,2 i 2015 og for bebyggelser med mellem 100 og 149 indbyggere faldt andelen fra 1 pct. til 0,9 pct.

Ændring i befolkningstallet efter bystørrelse og region over perioden 2010-2015



Anm.: Se anmærkninger under tabellen. Stigningen i Region Sjælland for byer med mindst 100.000 indbyggere gælder for den del af Hovedstadsområdet, der ligger i Region Sjælland. Stigningen i befolkningen i Region Hovedstadens byer med mellem 20.000 og 99.999 indbyggere skyldes især, at Birkerød by passerede de 20.000 i løbet af 2010.

Befolkningen i hovedstadsområdet, øvrige byområder og landdistrikter. 1. januar

	Antal byområder			Antal indbyggere			Indbyggere i pct. af hele befolkningen		
	2010	2014	2015	2010	2014	2015	2010	2014	2015
Hele landet	1 437	1 421	1 415	5 534 738	5 627 235	5 659 715	100,0	100,0	100,0
Hovedstadsområdet ¹	1	1	1	1 181 239	1 246 611	1 263 698	21,3	22,2	22,3
Byområder i øvrigt med:									
100.000 indbyggere og derover	3	3	3	511 531	541 358	545 879	9,2	9,6	9,6
50.000-99.999 indbyggere	5	5	5	292 603	299 916	302 992	5,3	5,3	5,4
20.000-49.999 indbyggere	23	24 ²	24	741 060	776 622	782 604	13,4	13,8	13,8
10.000-19.999 indbyggere	32	31	31	442 028	429 812	432 607	8,0	7,6	7,6
5.000-9.999 indbyggere	52	53	53	364 310	374 976	376 438	6,6	6,7	6,7
2.000-4.999 indbyggere	177	173	174	541 944	532 480	536 029	9,8	9,5	9,5
1.000-1.999 indbyggere	217	216	215	306 000	304 352	302 726	5,5	5,4	5,3
500-999 indbyggere	315	316	316	223 153	222 275	221 610	4,0	3,9	3,9
250-499 indbyggere	438	419	414	154 775	147 873	146 059	2,8	2,6	2,6
200-249 indbyggere	174	180	179	39 122	40 261	40 093	0,7	0,7	0,7
Byområder	1 437	1 421	1 415	4 797 765	4 916 536	4 950 735	86,7	87,4	87,5
Landdistrikter	728 882	700 960	698 897	13,2	12,5	12,3
Bebyggelser:									
1- 49 indbyggere	554 239	535 857	534 000	10,0	9,5	9,4
50- 99 indbyggere	1 058	1 022	1 007	74 021	71 408	70 328	1,3	1,3	1,2
100-149 indbyggere	455	422	429	55 038	51 182	52 117	1,0	0,9	0,9
150-199 indbyggere	264	247	247	45 584	42 513	42 452	0,8	0,8	0,8
Uden fast bopæl	8 091	9 739	10 083	0,1	0,2	0,2

¹ Hovedstadsområdet omfatter København, Frederiksberg, Albertslund, Brøndby, Gentofte, Gladsaxe, Glostrup, Herlev, Hvidovre, Lyngby-Taarbæk, Rødovre, Tårnby og Vallensbæk kommuner, dele af Ballerup, Rudersdal og Furesø, samt Ishøj By og Greve Strand By.

² Birkerød passerede de 20.000 indbyggere i løbet af 2010.

Mere information: Få mere information i Statistikbanken på www.dst.dk/stattabel/318.

Kilder og metoder: Statistikken baseres på oplysninger i Det Centrale Personregister (CPR).

En detaljeret gennemgang af kilder og metoder findes i [kvalitetsdeklarationen](#). Se flere oplysninger på www.dst.dk/befolkning.

Næste offentliggørelse: *Byopgørelsen 1. januar 2016* udkommer uge 15 i 2016.

Henvendelse: Henning Christiansen, tlf. 39 17 33 05, hch@dst.dk