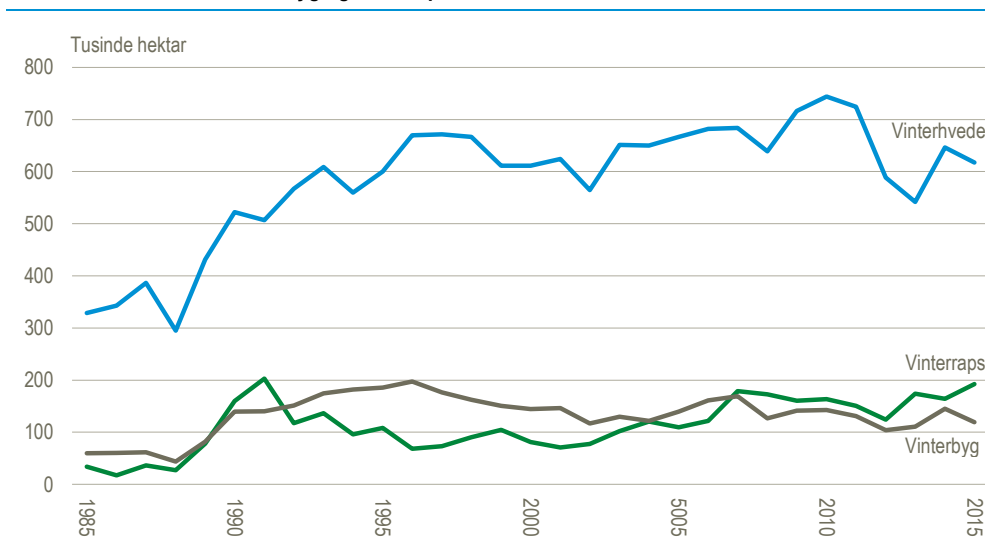


## Faldende areal med vinterhvede og vinterbyg

De danske landmænd dyrker i år i alt 737.000 ha med vinterhvede og vinterbyg. I forhold til sidste år er det et fald på 60.000 hektar. En anden betydelig vinterafgrøde er vinterraps, som er steget med 28.000 hektar i forhold til 2014 – en stigning på 17 pct. I alt udgør arealet med disse tre vinterafgrøder 929.000 hektar, hvilket svarer til 35 pct. af hele det danske landbrugsareal. Til sammenligning var arealet med de tre nævnte vinterafgrøder kun på 422.000 hektar for 30 år siden. Dengang blev der dyrket 329.000 hektar med vinterhvede, 60.000 hektar med vinterbyg og 34.000 hektar med vinterraps.

### Areal med vinterhvede, vinterbyg og vinterraps



### Miljøkrav om vinterafgrøder

En væsentlig årsag til, at vinterafgrøder er steget så markant i forhold til firserne, er skærpede miljøkrav, hvor landmændene har pligt til have vintergrønne marker. Hensigten er at begrænse udsivning af kvælstof og dermed mindske forurening af grundvandet og havmiljøet.

### Færre sukkerroer

Arealet med sukkerroer er i 2015 på 25.000 hektar – et markant fald på 30 pct. i forhold til i fjor. Udviklingen skyldes overskud på sukkerlagrene i EU og dermed faldende priser på sukkerroer. Det har fået producenterne til at sænke arealerne for at få nedbragt sukkerlagrene til et mere normalt niveau.

For 30 år siden dyrkede de danske landmænd 73.000 hektar med sukkerroer.

### Fremgang for rug

Rug er derimod gået frem med 18.000 ha til i alt 122.000 hektar. Rug dyrkes i Danmark mestendels som en vinterafgrøde.

### Øvrige kornafgrøder

Arealet med vårbyg er gået frem med 22.000 hektar, mens vårhvede, havre og triticale er nogenlunde uændret i forhold til sidste år.

**Arealanvendelse**

	1985	2000	2014	2015*
	hektar (ha)			
<b>Samlet landbrugsareal</b>	<b>2 834 100</b>	<b>2 646 982</b>	<b>2 652 026</b>	<b>2 649 619</b>
<b>Korn</b>	<b>1 600 599</b>	<b>1 499 714</b>	<b>1 474 773</b>	<b>1 453 267</b>
Vinterhvede	328 501	611 183	651 530	617 480
Vårhvede	10 036	7 977	16 910	14 881
Rug	125 918	50 472	104 093	121 785
Vinterbyg	59 509	144 514	145 209	119 142
Vårbyg	1 034 213	586 574	490 533	512 171
Havre	36 410	44 448	34 830	37 584
Triticale og andet korn til modenhed	6 012	54 546	31 667	30 224
<b>Bælgssæd til modenhed</b>	<b>126 836</b>	<b>35 590</b>	<b>8 793</b>	<b>4 735</b>
<b>Rodfrugt</b>	<b>227 926</b>	<b>115 433</b>	<b>85 183</b>	<b>73 038</b>
Læggekartofler <sup>1</sup>	4 738	4 522	5 302	5 735
Kartofler til melproduktion <sup>1</sup>	13 600	22 642	21 562	23 637
Spisekartofler <sup>1</sup>	12 045	11 524	15 753	13 522
Sukkerroer til fabrik	72 760	59 167	35 859	25 332
Foderroer	124 782	17 577	6 708	4 810
<b>Vinterraps</b>	<b>34 040</b>	<b>81 178</b>	<b>164 221</b>	<b>192 693</b>
<b>Andre industriafgrøder</b>	<b>186 247</b>	<b>22 997</b>	<b>2 043</b>	<b>1 468</b>
<b>Frø til udsæd</b>	<b>47 042</b>	<b>78 949</b>	<b>77 825</b>	<b>71 018</b>
<b>Græs og grønfoder i omdriften</b>	<b>356 582</b>	<b>432 741</b>	<b>560 820</b>	<b>501 448</b>
Lucerne	4 189	5 245	3 814	2 709
Majs til foder	20 374	61 493	183 370	182 568
Helsæd	50 630	118 763	61 100	57 330
Græs og kløver	281 389	247 241	312 536	258 842
<b>Gartneriprodukter</b>	<b>31 047</b>	<b>21 678</b>	<b>20 417</b>	<b>18 687</b>
<b>Græsarealer uden for omdriften</b>	<b>220 564</b>	<b>166 261</b>	<b>192 617</b>	<b>271 006</b>
<b>Udtaget areal</b>	<b>-</b>	<b>214 561</b>	<b>4 930</b>	<b>6 627</b>
<b>Juletræer</b>	<b>...</b>	<b>...</b>	<b>16 853</b>	<b>18 704</b>
<b>Udyrket mark</b>	<b>...</b>	<b>...</b>	<b>23 461</b>	<b>24 379</b>
<b>Andre afgrøder</b>	<b>3 217</b>	<b>1 146</b>	<b>20 091</b>	<b>12 548</b>

\* Foreløbige tal.

<sup>1</sup> Landbrugs- og gartneritællingen i 1985 omfattede kun kartofler under ét. Fordelingen på de tre kategorier af kartofler er skønnet ud fra oplysninger fra landbrugs- og gartneritællingen i 1988.

**Mere information:** Se flere tal på [www.dst.dk/stattabel/868](http://www.dst.dk/stattabel/868) i Statistikbanken, bl.a. endelige tal fra *Landbrugs- og gartneritællingen 2014*. Statistikbanken vil blive opdateret i marts 2016 med tal om fx antal bedrifter, husdyr og afgrøder.

**Kilder og metoder:** Arealer for 2015 er hentet fra Det Generelle Landbrugsregister (GLR), som føres af Natur-Erhvervstyrelsen og bruges til administration af ordningen med grundbetaling, tidligere kaldet hektarstøtte. Tallene for de tidligere år er fra landbrugs- og gartneritællingen, der dog også har GLR som sin primære kilde, men som hovedregel kun omfatter bedrifter med mindst 5,0 hektar i dyrket areal.

Se flere oplysninger om landbrugs- og gartneritællingen i [kvalitetsdeklarationen](#).

**Næste offentliggørelse:** *Afgrøder i dansk landbrug 2016* udkommer uge 30 i 2016.

**Henvendelse:** Karsten Larsen, tlf. 39 17 33 78, [kkl@dst.dk](mailto:kkl@dst.dk)