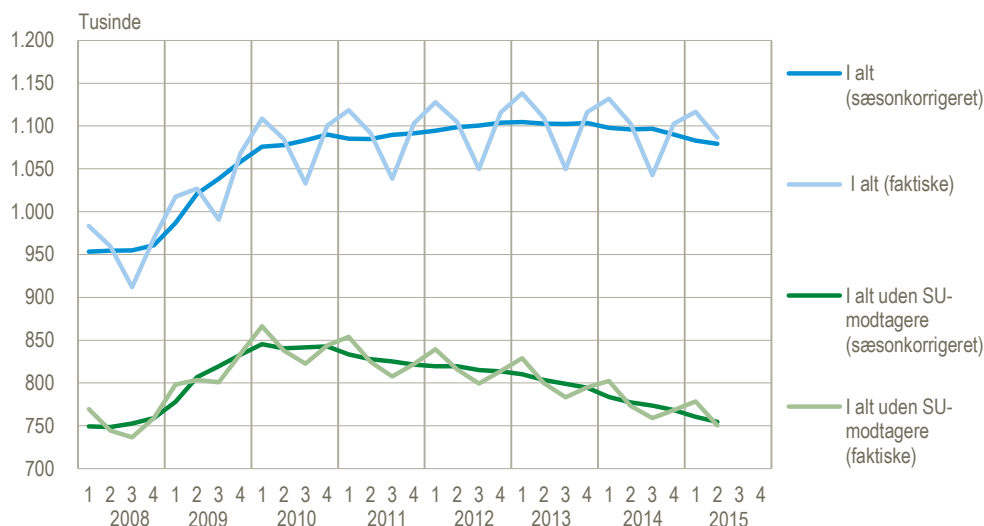


## Stort set uændret antal offentligt forsørgede

Fra første kvartal til andet kvartal er antallet af offentligt forsørgede 16-64-årige faldet med 3.800 til 1.079.200. Over det sidste år har der været en svagt faldende tendens med et samlet fald på 16.800 siden andet kvartal 2014. Hvis man i stedet fokuserer på antallet af offentligt forsørgede eksklusive SU-modtagerne, har der det seneste kvartal været et fald på 5.800 og det sidste år et fald på 22.600, til det nuværende niveau på 754.700. Alle tal, der er nævnt i teksten, er omregnet til fuldtidsmodtagere og korrigeret for normale sæsonudsving.

### Offentligt forsørgede, 16-64-årige



### Stagnerende antal SU-modtagere

Antallet af SU-modtagere har været kraftigt stigende de seneste år, men siden tredje kvartal 2014 er antallet af SU-modtagere stagneret omkring de 323.000.

### Lidt flere i vejledning og opkvalificering

Siden første kvartal er antallet af kontanthjælpsmodtagere i vejledning og opkvalificering steget med 700 til 34.900.

### Lidt flere i fleksjob

Siden første kvartal er antallet af personer i fleksjob steget med 900 til 54.800.

### Færre barsels- og sygedagpengemodtagere – kan skyldes underopdatering

Siden første kvartal er antallet af modtagere af barseldagpenge faldet med 3.200 og sygedagpenge 1.800. Disse fald skal dog tages med et vist forbehold, da de seneste kvartalstal har vist sig kraftigt underopdateret i den seneste tid, jf. fodnote 4 og 8.

### Færre trækker sig tidligt tilbage fra arbejdsmarkedet

Siden første kvartal er antallet af *tilbagetrukne fra arbejdsmarkedet* faldet med 4.600 til 303.400. Dette fald skyldes, at der er kommet 2.000 færre på førtidspension, 2.500 færre på efterløn og 100 færre på fleksydelse.

### Flere personer deltager i ressourceforløb og jobafklaringsforløb

Siden første kvartal er antallet af personer i ressourceforløb steget med 1.500 til 10.000, mens jobafklaringsforløb er steget med 1.300 til 4.400.

Offentligt forsørgede, 16-64-årige, sæsonkorrigeret

	2014			2015	
	2. kv.	3. kv.	4. kv.	1. kv.	2. kv.
	fuldtidsmodtagere				
<b>I alt</b>	<b>1 095 971</b>	<b>1 096 725</b>	<b>1 090 127</b>	<b>1 083 022</b>	<b>1 079 188</b>
<b>I alt uden SU-modtagere</b>	<b>777 314</b>	<b>773 487</b>	<b>768 377</b>	<b>760 463</b>	<b>754 713</b>
<b>SU-modtagere</b>	<b>318 658</b>	<b>323 240</b>	<b>321 756</b>	<b>322 562</b>	<b>324 477</b>
<b>Nettoledige i alt</b>	<b>105 374</b>	<b>107 013</b>	<b>104 671</b>	<b>104 202</b>	<b>103 901</b>
Ledige dagpengemodtagere	77 324	79 709	77 072	76 384	76 424
Ledige kontanthjælpsmodtagere	28 050	27 304	27 598	27 818	27 477
<b>Feriebetaling</b>	<b>5 047</b>	<b>4 825</b>	<b>4 917</b>	<b>4 790</b>	<b>4 573</b>
<b>Vejledning og opkvalificering i alt<sup>1</sup></b>	<b>38 248</b>	<b>36 647</b>	<b>37 767</b>	<b>34 247</b>	<b>34 937</b>
Vejledning og opkvalificering (d)	5 371	4 917	4 418	3 412	3 280
Vejledning og opkvalificering (k)	31 115	30 495	31 046	29 888	30 591
6 ugers selvvalgt uddannelse (d)	1 762	1 235	2 303	948	1 066
<b>Støttet beskæftigelse i alt</b>	<b>93 680</b>	<b>91 867</b>	<b>91 887</b>	<b>89 193</b>	<b>89 266</b>
Virksomhedspraktik(d)	3 163	3 028	2 468	2 868	3 061
Virksomhedspraktik(k)	14 950	15 147	15 362	15 135	15 439
Nytteindsats (d)	.	.	.	.	.
Nytteindsats (k)	1 330	1 410	1 888	1 510	1 646
Ansættelse med løntilskud (d)	6 491	5 810	4 972	4 267	3 820
Ansættelse med løntilskud (k)	5 770	5 353	4 938	4 280	3 834
Jobrotation (d)	4 650	3 181	3 201	2 633	2 121
Jobrotation (k)	867	706	796	716	600
Fleksjob <sup>2</sup>	51 390	52 112	53 106	53 862	54 807
Skånejob <sup>2,3</sup>	5 066	5 119	5 152	3 919	3 934
<b>Barselsdagpenge<sup>4</sup> i alt</b>	<b>43 816</b>	<b>45 053</b>	<b>45 420</b>	<b>44 832</b>	<b>41 642</b>
<b>Tilbagetrækning i alt</b>	<b>320 630</b>	<b>315 673</b>	<b>311 868</b>	<b>307 976</b>	<b>303 425</b>
Førtidspension <sup>5</sup>	224 095	222 030	219 751	218 431	216 458
Efterløn	90 453	87 746	86 234	83 799	81 275
Fleksydelse <sup>6</sup>	6 082	5 897	5 883	5 746	5 691
<b>Øvrige ydelsesmodtagere i alt</b>	<b>170 519</b>	<b>172 409</b>	<b>171 847</b>	<b>175 223</b>	<b>176 970</b>
Kontanthjælpsmodtagere <sup>7</sup>	91 684	91 259	89 918	89 748	89 592
Kontanthjælp til udlændinge <sup>7</sup>	3 031	3 406	3 992	4 834	6 038
Revalideringsydelse	1 840	1 985	1 713	1 967	1 885
Ledighedsydelse	13 103	13 355	12 975	12 906	12 728
Sygedagpenge mv. <sup>8</sup>	57 213	56 912	54 825	54 012	52 241
Ressourceforløb <sup>9</sup>	3 647	5 184	6 913	8 599	10 049
Jobafklaringsforløb <sup>10</sup>	.	308	1 511	3 158	4 438

Anm.: Betegnelserne (d) og (k) dækker hhv. dagpenge- og kontanthjælpsberettigede personer der kan indgå i bruttoledigheden. Statistikken indeholder fortsat ikke data for voksenlærlinge, da styrelsen for arbejdsmarked og rekruttering fortsat skønner, at indberetningerne af disse data er stærkt undervurderet.

<sup>1</sup> Fra og med 2014 vil personer på den nye mentorordning indgå under *vejledning og opkvalificering i alt*.

<sup>2</sup> Beregningen af antal fuldtidsmodtagere er for fleksjob og skånejob udelukkende baseret på det antal dage, de har arbejdet, idet det antages, at disse personer hver dag arbejder alle de timer, det er muligt for dem.

<sup>3</sup> Det kraftige fald i antallet af skånejobber fra fjerde kvartal 2014 til første kvartal 2015 skyldes, at statistikken fra og med 2015 udelukkende medtager de skånejobs der er indberettet i PLANdata, hvilket igen skyldes, at kommunerne har meddelt, at alle igangværende aktiviteter er indberettet til dette nye indberetningssystem pr. 1.1.2015. Det betyder, at de offentliggjorte niveauer for skånejob er for høje til og med 4. kvartal 2014.

<sup>4</sup> Det vurderes, at antallet af barselsdagpengemodtagere kan være underopdateret med helt op til 4.000 fuldtidsmodtagere for det seneste kvartal.

<sup>5</sup> Modtagere af invaliditetsydelse er ikke medtaget i opgørelsen over personer på førtidspension.

<sup>6</sup> Fleksydelse er at betragte som efterløn for personer i fleksjob.

<sup>7</sup> Dækker de kontanthjælpsmodtagere, der hverken er i aktivering eller vurderes jobparate.

<sup>8</sup> Fra og med 2014 kan man fortsætte på alm. dagpenge de første to uger af sit sygdomsforløb. Disse perioder inkluderes under sygedagpenge mv. Det vurderes fortsat at antallet af sygedagpengemodtagere er underopdateret med op til 1.000 fuldtidsmodtagere for det seneste kvartal.

<sup>9</sup> Fra og med 2013 kan man få ressourceforløb som alternativ til førtidspension.

<sup>10</sup> Fra og med andet halvår af 2014 kan man efter et længerevarende forløb på sygedagpenge modtage et jobafklaringsforløb.

**Mere information:** Se tal for offentligt forsørgede i mere detaljeret form på [www.dst.dk/stattabel/1427](http://www.dst.dk/stattabel/1427) i Statistikbanken. Se endvidere [www.dst.dk/of](http://www.dst.dk/of).

**Kilder og metoder:** Læs mere om kilder og metoder i [kvalitetsdeklarationen](#).

**Næste offentliggørelse:** *Offentligt forsørgede, 16-64-årige 3. kv. 2015* udkommer 22. december 2015.

**Henvendelse:** Carsten Nielsen, tlf. 39 17 32 45, [can@dst.dk](mailto:can@dst.dk)  
Mikkel Zimmermann, tlf. 39 17 30 43, [mzi@dst.dk](mailto:mzi@dst.dk)