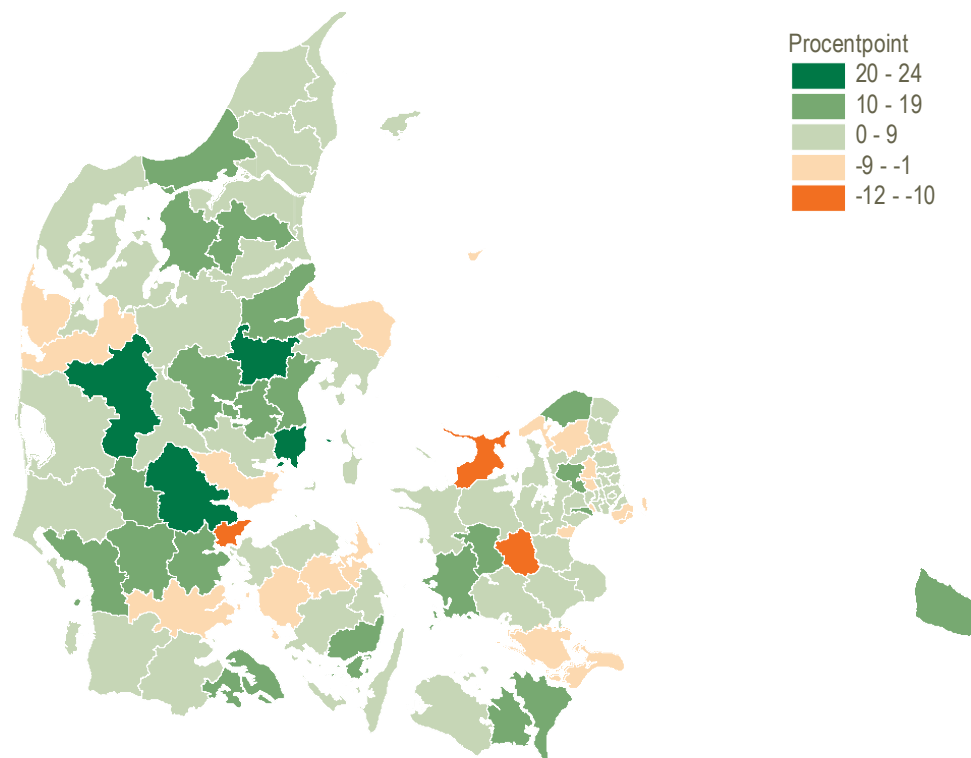


Små byer og landdistrikter godt repræsenteret

Andelen af de valgte kandidater ved kommunalvalget i 2017, som havde bopæl i byer med under 5.000 indbyggere, var større end den tilsvarende andel af den samlede befolkning i kommunen (over 17 år) i 55 kommuner. Modsat forholdte det sig i 21 kommuner, hvor andelen af valgte kandidater fra små byer og landdistrikter var mindre, end i kommunens samlede befolkning. I fire kommuner – nemlig Herning, Vejle, Odder og Favrskov – var overrepræsentationen blandt de valgte kandidater fra små byer og landdistrikter mellem 20 og 24 procentpoint i forhold til kommunens befolkning. I 20 kommuner lå overrepræsentationen mellem 10 og 19 procentpoint, i 31 kommuner lå overrepræsentationen på mellem 1 og 9 procentpoint og i 22 kommuner var andelen den samme blandt de valgte kandidater, som den var i kommunens befolkning.

**Andelen af valgte kandidater ift. befolkningen over 17 år fra byer med under 5.000 indbyggere.
Kommunalvalget 21. november 2017**



© Geodatastyrelsen

Underrepræsentation af små byer og landdistrikter i 21 kommuner

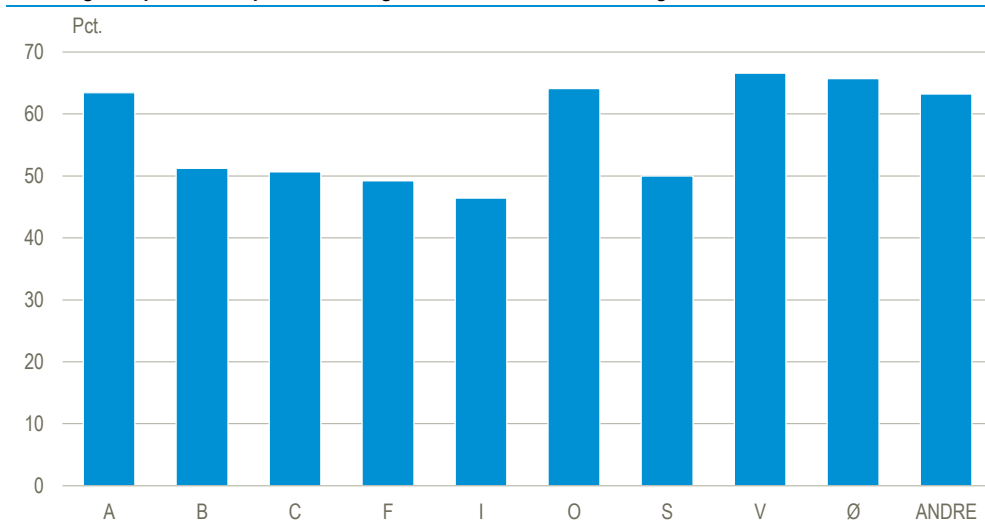
I tre kommuner – nemlig Odsherred, Ringsted og Fredericia – lå andelen af valgte kandidater, som havde bopæl i byer med under 5.000 indbyggere, mellem 10 og 12 procentpoint under den samme andel blandt kommunens befolkning. I 18 kommuner lå underrepræsentationen på mellem 1 og 9 procentpoint.

Op til to tredjedele af partiernes valgte har fået genvalg

For partierne Socialdemokratiet, Venstre, Dansk folkeparti, Enhedslisten samt for kandidater uden for partierne lå genvælgelsesprocenten mellem 63 og 67 pct. For De radikale, Konservative, Socialistisk Folkeparti, Liberal Alliance og Slesvig Parti lå den mellem 46 og 51 pct. I alt var der for tre ud af fem eller 61 pct. af de valgte i 2017 tale om et genvalg. 27 pct. af de valgte havde ikke været opstillet ved det forrige kommunalvalg, mens 12 pct. havde været opstillet, men var ikke blevet valgt forrige gang. Af de ikke-valgte i 2017 var 6 pct. blevet valgt ved kommunalvalget i

2013, 31 pct. havde været opstillet, men var heller ikke blevet valgt i 2013 og 63 pct. havde ikke været opstillet til kommunalvalget i 2013.

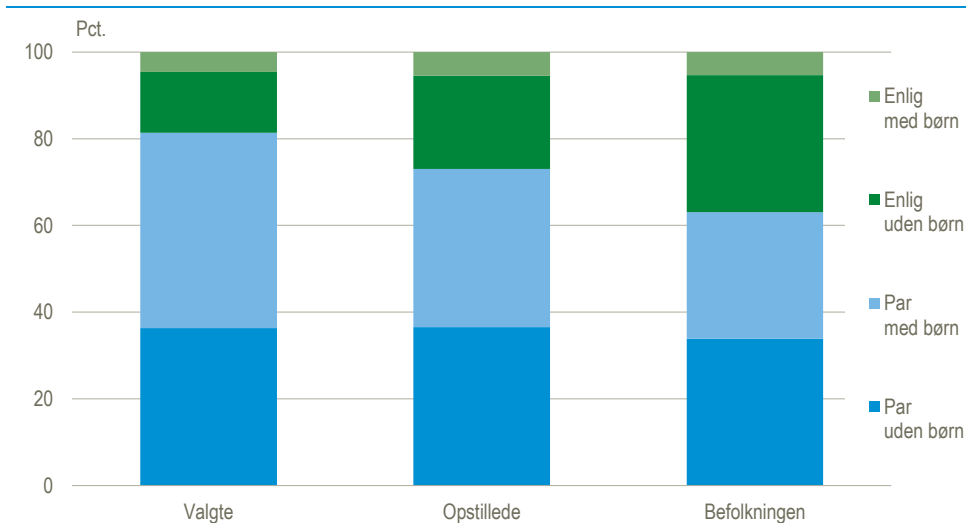
Genvalgelsesprocent for partiernes valgte kandidater. Kommunalvalget 21. november 2017



Opstillede og valgte ved kommunalvalget i 2017 sammenholdt med kommunalvalget i 2013

Opstillet I alt i 2017	Valgt i 2017				Ikke valgt i 2017			
	I alt	Valgt i 2013	Ikke valgt i 2013	Opstillede ikke i 2013	I alt	Valgt i 2013	Ikke valgt i 2013	Opstillede ikke i 2013
9 556	2 432	1 494	288	650	7 124	428	2 227	4 469

Kandidater og befolkningen over 17 år efter familietype. Kommunalvalget 21. november 2017



Par med børn godt repræsenteret blandt kandidaterne til kommunalvalget

Blandt de valgte og opstillede kandidater var hhv. 45 pct. og 37 pct. i familier af par med børn, mens den tilsvarende andel er 29 pct. i befolkningen. Tilsvarende var andelen i par uden børn på hhv. 36 pct., 37 pct. og 34 pct. Kun 14 pct. af de valgte og 21 pct. af de opstillede kandidater var enlige uden børn, mens det samme gælder for 32 pct. af befolkningen. Andelen af enlige med børn lå for både valgte kandidater, opstillede kandidater og for hele befolkningen på 5 pct.

Mere information: Se flere tal i Statistikbanken på www.dst.dk/stattabel/1737.

Kilder og metoder: Se mere i [statistikdokumentationen](#).

Bogstavsbetegnelserne i denne artikel refererer til følgende partier: A: Socialdemokratiet; B: Radikale Venstre; C: Den Konservative Folkeparti; D: Nye Borgerlige; F: SF – Socialistisk Folkeparti; I: Liberal Alliance; O: Dansk Folkeparti; S: Slesvigsk Parti; V: Venstre, Danmarks Liberale Parti; Ø: Enhedslisten – De Rød-Grønne; Å: Alternativet.

Næste offentliggørelse: Kandidater til kommunalbestyrelserne 16. november 2021 udkommer uge 10 i 2022.

Henvendelse: Henning Christiansen, tlf. 39 17 33 05, hch@dst.dk