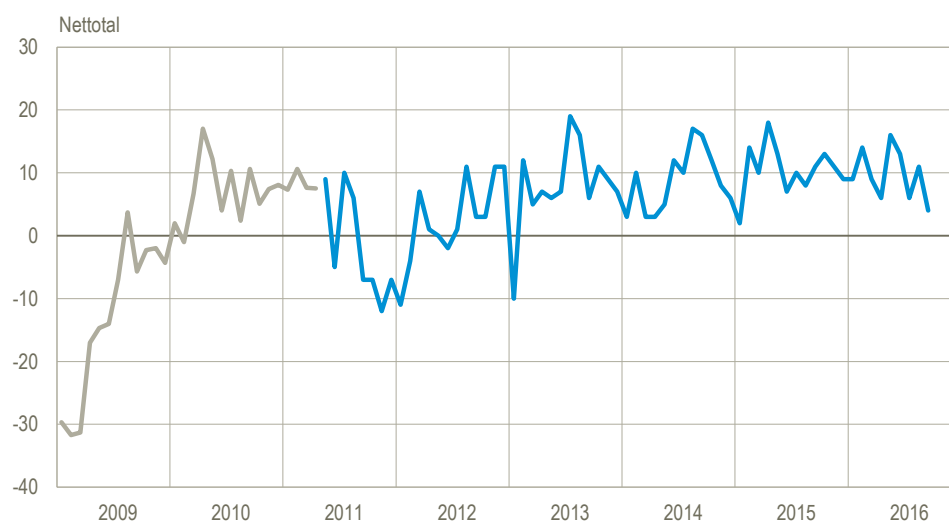


Detailhandelens konjunkturindikator bøjer nedad

Den sammensatte konjunkturindikator for detailhandlen er 4 i september mod 11 i august og også 11 i september sidste år. Faldet skyldes især, at vurderingen af faktisk omsætning er faldet markant. Over det seneste halve år spores der en svagt faldende tendens, og månedens konjunkturtal er det laveste siden januar 2015. Ikke desto mindre er omsætningsforventningerne positive med nettotallet 35.

Sammensat konjunkturindikator for detailhandel, ikke-sæsonkorrigeret



Anm.: Den sammensatte konjunkturindikator er en sammenvæjning af faktisk omsætning, forventet omsætning og vurderet lagerbeholdning. Den blå kurve viser tal fra Danmarks Statistik, mens den grå kurve viser danske tal fra EU.

Forsigtig tolkning på markant fald i den faktiske omsætning

Virksomhederne vurderede i begyndelsen af september udviklingen i den faktiske omsætning over de seneste tre måneder (juni, juli og august) som negativ med nettotallet minus 13. Det er en markant ændring fra august måned og også i forhold til september sidste år, hvor tallet var plus 15. Konjunkturbarometrenes månedlige udsving skal altid tolkes med forsigtighed, da store virksomheders ændrede besvarelser fra "positiv" til "negativ" (eller omvendt) kan medføre mærkbare ændringer, fordi deres besvarelser vægter tungt. Det anbefales altid at tage de seneste måneders trend med i betragtning. Og her ses der, som nævnt i indledningen, kun en svagt faldende tendens over det seneste halve år.

Sammensat konjunkturindikator for detailhandel og dens komponenter, ikke-sæsonkorrigeret

Nettotal	Omsætning, faktisk	Lagerbeholdning ¹	Omsætning, forventet	Sammensat konjunkturindikator
2015 September	15	14	32	11
2016 April	-6	17	40	6
Maj	27	17	38	16
Juni	19	11	32	13
Juli	17	11	11	6
August	17	10	25	11
September	-13	11	35	4

¹ En lagerbeholdning vurderet som for stor påvirker den sammensatte konjunkturindikator i negativ retning.

Især handel med fødevarer mv. er faldet

Ved beregning af den sammensatte konjunkturindikator for branchegrupper er handel med fødevarer, drikke- og tobaksvarer faldet i forhold til september sidste år fra 19 til 5. Bilhandel inkl. engros er gået tilbage fra 10 til nul. Bilværksteder er gået tilbage fra 4 til minus 1. Anden detailhandel ekskl. tankstationer er steget lidt fra 2 til 5.

Sammensat konjunkturindikator for branchegrupper, ikke-sæsonkorrigeret

Nettotal	2015		2016				
	Sept.	Apr.	Maj	Juni	Juli	Aug.	Sept.
Detailhandel i alt	11	6	16	13	6	11	4
Bilhandel inkl. engros	10	2	4	6	3	9	0
Bilværksteder	4	3	5	2	2	6	-1
Handel med fødevarer, drikke- og tobaksvarer	19	12	32	23	9	18	5
Anden detailhandel ekskl. tankstationer	2	0	4	7	4	5	5

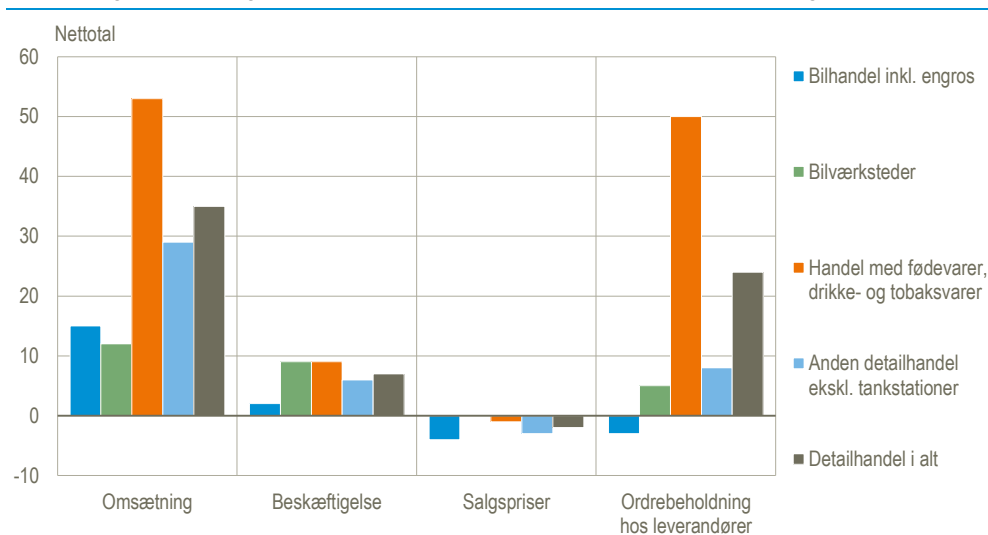
Anm.: Tallene er beregnet som gennemsnit af faktisk og forventet omsætning samt lagerbeholdning, der tæller negativt.

Positive forventninger til de kommende måneder

De tidligere nævnte positive forventninger til de kommende tre måneders omsætning ses især i handel med fødevarer, drikke- og tobaksvarer, der har de mest positive forventninger – fulgt af anden detailhandel ekskl. tankstationer.

Der er også positive forventninger til beskæftigelsen, de er dog mere beskedne og ikke over nettotallet 10. Forventningerne til ordrer afgivet til leverandører er store takket være handel med fødevarer, drikke- og tobaksvarer. Endelig ligger forventningerne til salgspriserne nede i det negative felt.

Forventninger til udviklingen de næste tre måneder, sept.-nov. 2016, ikke-sæsonkorrigeret



Mere information: Statistikken, som er udarbejdet efter aftale med EU-Kommissionen, offentliggøres i mere detaljeret form på www.dst.dk/stattabel/1489 i Statistikbanken. Tilsvarende europæiske data findes på ec.europa.eu/economy_finance/db_indicators/surveys hos Directorate General for Economic and Financial Affairs (DG ECFIN). Læs mere om konjunkturindikatorer og de nyeste nøgletal på www.dst.dk/konjunkturdata.

Kilder og metoder: Metoden er beskrevet i [statistikdokumentationen](#). Der spores ikke udpræget sæsonmønster i data, hvorfor de ikke korrigeres herfor. Historiske danske data frem til og med april 2011 er citeret fra DG ECFIN. Nettotal er forskellen imellem procentandelene af virksomheder, der angiver hhv. positiv og negativ udvikling. Tallene er indsamlet i mellem den 25. i måneden før og den 23. i den aktuelle måned.

Næste offentliggørelse: Konjunkturbarometer for detailhandel oktober 2016 udkommer 28. oktober 2016.

Henvendelse: Erik Slentø, tlf. 39 17 30 88, esl@dst.dk

Bo Eriksen, tlf. 39 17 35 52, bhe@dst.dk