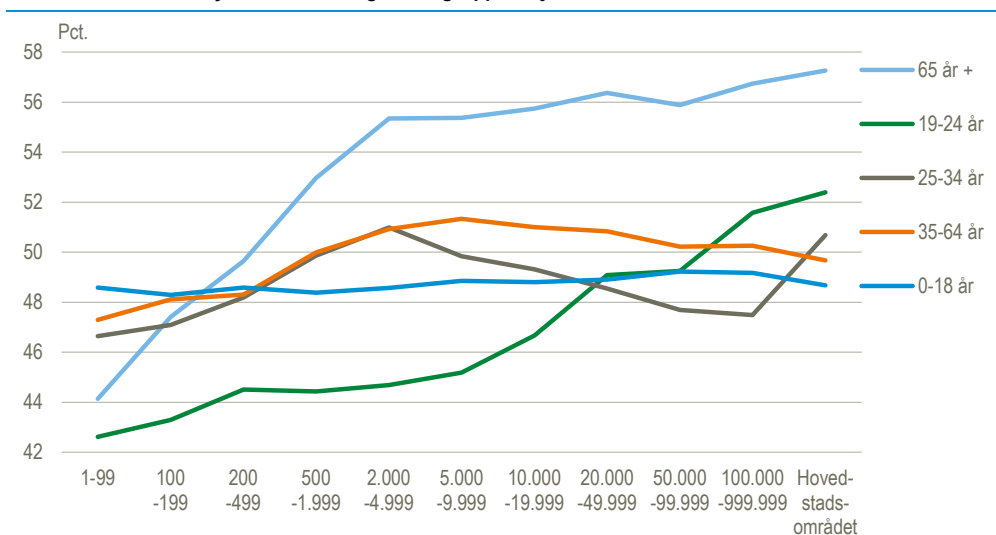


Færrest unge og ældre kvinder i landdistrikterne

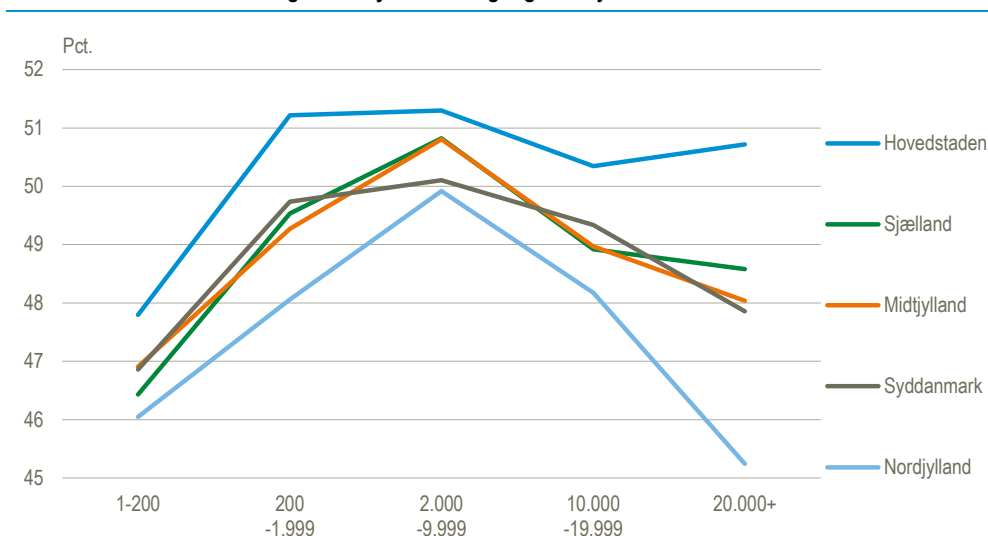
I landdistrikterne er andelen af 19-24-årige kvinder 43 pct., og andelen af denne aldersgruppe stiger i takt med byens størrelse (med undtagelse af byerne med mellem 500 og 1.999 indbyggere). I byerne med mindst 100.000 indbyggere inklusive Hovedstadsområdet udgør andelen hele 52 pct. En tilsvarende og endda lidt større stigning gør sig gældende for andelen af kvinder over 64 år. Fra 44 pct. i de mindste bebyggelser i landdistrikterne stiger andelen til 57 pct. i byer med mindst 100.000 indbyggere inklusive Hovedstadsområdet. Kurven for kvinder over 64 år afspejler også, at kvinderne i denne aldersgruppe flytter fra land til by, og at de her lever længere end mænd.

Kvindeandelen efter byens størrelse og aldersgruppe. 1. januar 2016



Anm.: En by defineres som en naturligt sammenhængende bebyggelse med mindst 200 indbyggere. Bor der mindre end 200 personer i et sammenhængende område defineres det som et landdistrikt

Kvindeandelen af de 25-34-årige efter bystørrelse og region. 1. januar 2016



25-34-årige kvinders andel toppe i byer med 2.000-9.999 indbyggere

I byer med mellem 2.000 og 9.999 indbyggere er kvinders andel i aldersgruppen 25-34 år i alle regioner størst. Den største afvigelse regionerne imellem ligger i byerne med mindst 20.000 indbyggere. I Region Nordjylland ligger andelen på 45 pct., i Region Syddanmark og Region Midtjylland ligger andelen på 48 pct. og i Region Hovedstaden ligger andelen på 51 pct. Ved at sammenligne regionerne ses at Region Nordjylland har den laveste kvindeandel af de 25-34 årige indenfor alle de viste bystørrelser, mens Region Hovedstaden har den højeste.

Fortsat fald i landdistrikternes indbyggertal

Siden 1. januar 2014 er folketallet i landdistrikterne faldet med 5.654 og udgør 695.306 personer pr. 1. januar 2016, hvilket svarer til 12,2 pct. af befolkningen. I Hovedstadsområdet steg folketallet fra 1. januar 2014 til 1. januar 2016 med 33.760 personer, en stigning på 2,7 pct.

Befolkningen i Hovedstadsområdet, øvrige byområder og landdistrikter. 1. januar

	2014	2015	2016		
			Mænd	Kvinder	I alt
Hele landet	5 627 235	5 659 715	2 837 887	2 869 364	5 707 251
Hovedstadsområdet ¹	1 246 611	1 263 698	627 192	653 179	1 280 371
100.000-999.999	541 358	545 879	272 027	280 128	552 155
50.000-99.999	299 916	302 992 ²	176 016	180 614	356 630 ²
20.000-49.999	776 622	782 604 ²	362 365	379 032	741 397 ²
10.000-19.999	429 812	432 607	213 562	223 218	436 780
5.000-9.999	374 976	376 438 ³	189 811	199 818	389 629 ³
2.000-4.999	532 480	536 029	261 128	272 852	533 980
1.000-1.999	304 352	302 726	151 122	152 694	303 816
500-999	222 275	221 610	110 222	108 388	218 610
250-499	147 873	146 059	75 065	71 032	146 097
200-249	40 261	40 093	21 597	19 834	41 431
Landdistrikter	700 960	698 897	369 511	325 795	695 306
1-99	607 265	604 328	321 312	281 889	603 201
100-199	93 695	94 569	48 199	43 906	92 105
Uoplyst	9 739	10 083	8 269	2 780	11 049

¹ Hovedstadsområdet omfatter København, Frederiksberg, Albertslund, Brøndby, Gentofte, Gladsaxe, Glostrup, Herlev, Hvidovre, Lyngby-Taarbæk, Rødovre, Tårnby og Vallensbæk kommuner, dele af Ballerup, Rudersdal og Furesø, samt Ishøj By og Greve Strand By.

² Roskilde by har passeret de 50.000 indbyggere.

³ To byer har passeret de 5.000 indbyggere.

Mere information: Få mere information i Statistikbanken på www.dst.dk/stattabel/318.

Kilder og metoder: Statistikken baseres på oplysninger i Det Centrale Personregister (CPR).

En detaljeret gennemgang af kilder og metoder findes i [statistikdokumentationen](#). Se flere oplysninger på www.dst.dk/befolkning.

Næste offentliggørelse: *Byopgørelsen 1. januar 2017* udkommer uge 15 i 2017.

Henvendelse: Henning Christiansen, tlf. 39 17 33 05, hch@dst.dk