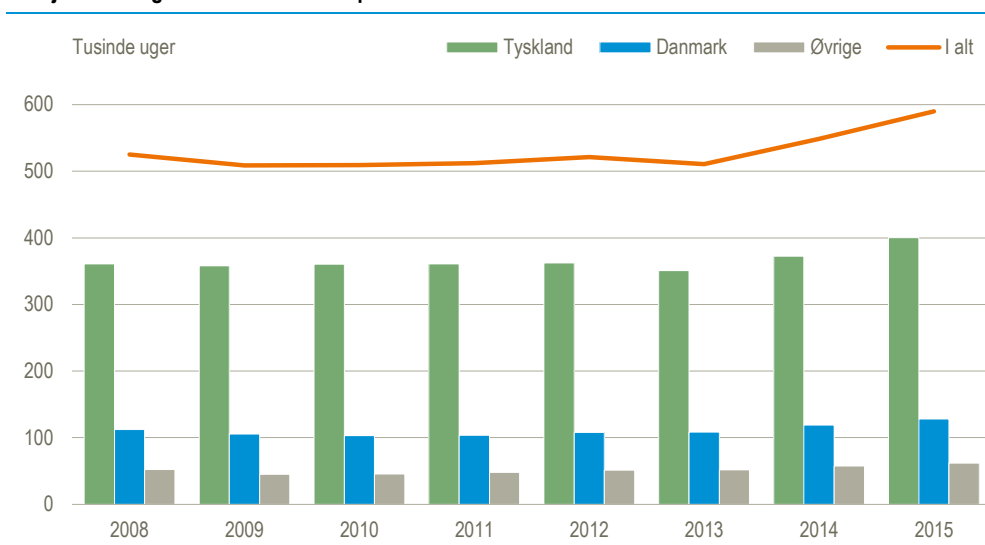


Der er desværre konstateret fejl i dataleverancerne til Danmarks Statistik. Det giver anledning til revision af den årlige feriehusudlejningsstatistik for 2012 til 2015. Revisionerne vedrører især mere detaljerede data for fordeling på landsdele og kommuner samt på gæstnationaliteter og kalenderuger. I denne udgivelse, der beskæftiger sig med de overordnede tal, er rettelserne begrænsede, men betyder bl.a. at stigningen i udlejede husuger til danskere er 8 pct. mod tidligere angivet 7 pct., og at udlejningen til øvrige nationaliteter (eksklusive tyskere) er rettet fra 11 pct. til 7 pct. Samtlige rettelser er markeret med rødt.

Feriehusudlejning sætter ny rekord

Udlejning af danske feriehuse gennem bureauer udgjorde i 2015 590.000 uger. Året før, i 2014, var det 549.000 uger, så der er tale om en stigning på 7 pct. i denne endelige opgørelse for 2015. Det er ny rekord siden statistikkens start i 1992. Tyske gæster tegnede sig for omkring to tredjedele af udlejningerne i 2015, i alt 400.000 uger, hvilket er en stigning på 7 pct. i forhold til 2014. Udlejning til danskere steg også med 8 pct. Udlejningen til øvrige nationaliteter, herunder nordmænd, nederlændere og svenskere, steg med 7 pct. i forhold til 2014.

Udlejede hus-uger i feriehuse fordelt på nationalitet



Anm. "Hus-uger" er det faglige udtryk for en hel udlejningsuge, dvs. alle 7 dage.

Revideret i forhold til oprindelig version.

Det enkelte hus udlejes mere

Antallet af hus-bookinger steg med 6 pct. fra 2014 til 2015. Det er omtrent som stigningen i antal husuger. Der var 38.000 boliger til rådighed for udlejning, og i gennemsnit blev disse udlejet 12,8 gange i løbet af 2015. I 2014 var tallet 12,1 og i 2013 var det 11,3.

Udlejningslængden var på 1,22 uger i gennemsnit, og det gennemsnitlige antal personer, der boede i husene, er uændret i forhold til 2014 på 4,2 personer.

Feriehuse udlejet gennem danske udlejningsbureauer

	2013	2014	2015	Ændring 2014-2015
	1.000			pct.
Udlejede hus-uger	510,7	548,9	589,8	7
Bookinger	420,2	457,2	484,9	6
Antal huse til rådighed	37,1	37,9	38,0	0
Antal udlejninger pr. hus	11,3	12,1	12,8	6
Personer pr. hus	4,2	4,2	4,2	0
Udlejningslængde i uger	1,22	1,20	1,22	1

Stor stigning i antallet af nederlandske overnatninger

I 2015 var der 17,4 mio. overnatninger, hvilket er 7 pct. flere end året før. Overnatningstallet er det antal nætter, som hver enkelt person tilbringer i et udlejet hus i udlejningsperioden. Danske gæster tegnede sig for 4,3 mio. overnatninger – en stigning på 6 pct. i forhold til 2014. Tyske gæster stod for 11,1 mio. overnatninger, hvilket svarer til en stigning på 7 pct. Antallet af nederlandske overnatninger, som udgør 3 pct. af de udenlandske overnatninger, steg med 19 pct. i forhold til 2014.

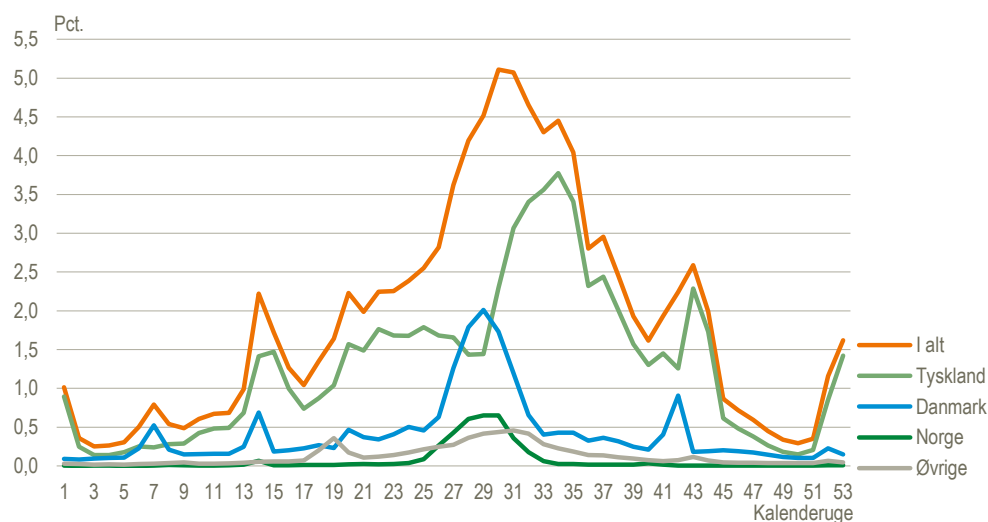
Overnatninger i feriehuse udlejet gennem danske udlejningsbureauer

	2013	2014	2015	Ændring 2014-2015
	1.000			pct.
Overnatninger i alt	15 043,2	16 240,1	17 440,1	7
Danske	3 638,2	4 096,3	4 340,1	6
Udenlandske overnatninger i alt	11 404,9	12 143,8	13 100,1	8
Svenske	239,4	257,7	261,3	1
Norske	756,5	814,7	879,8	8
Tyske	9 697,3	10 286,7	11 063,9	8
Nederlandske	328,6	328,1	390,7	19
Andre	383,2	456,6	504,4	10

Udlejningsstrukturen igennem årets uger

Igennem 2015 varierede udlejningen til danskerne efter beliggenheden af vinterferie, påskeferie og efterårsferie samt sommerferie. Tilsvarende varierede tyskernes feriemønster, hvis sommerferie toppede senere end danskernes. Kategorien *øvrige* omfatter bl.a. nederlandske gæster, hvis tulipanferie i maj kan aflæses.

Udlejede hus-uger pr kalenderuge. Angivet i pct. af samtlige husuger og fordelt på nationaliteter. 2015



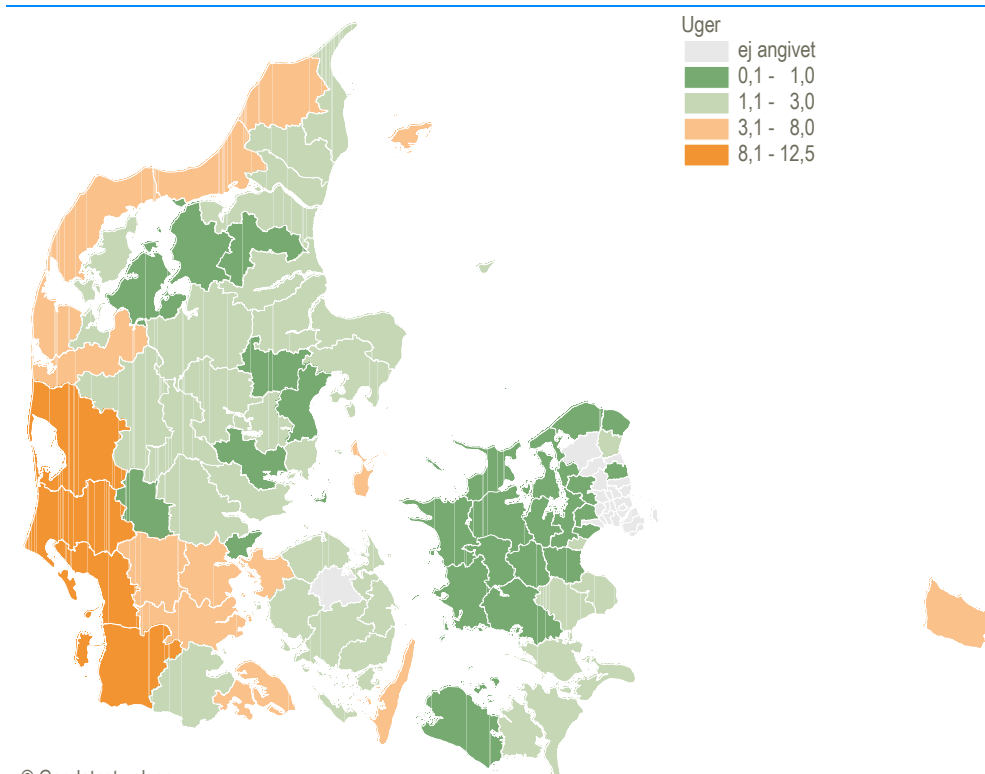
Revideret i forhold til oprindelig version.

Udlejningspotentialer i kommunerne

De sommerhuse, som bureauerne har aftale med, blev i gennemsnit udlejet i 15,5 uger. Det er **589.800** udlejede uger fordelt på 38.000 huse. Sættes udlejede uger i forhold til *samtlig* 222.600 sommerhuse i landet, så er hvert hus i gennemsnit blevet udlejet 2,6 uger. Tønder, Varde, Ringkøbing-Skjern, Fanø og Esbjerg har de højeste antal udlejede uger fordelt på samtlige sommerhuse i kommunen.

Umiddelbart er der store udlejningspotentialer i fx det nordsjællandske, hvor sommerhusene udlejes under en uge i gennemsnit. Husenes stand, kystnærhed og rummelighed spiller dog ind på potentialet, lige som – naturligvis – ejerens villighed til at udleje. Ifølge Danmarks Statistiks *Sommerhusundersøgelsen 2014*, Statistiske Efterretninger 2015:1 (som kan købes) anvendes de nordsjællandske huse til eget brug i 14,7 husuger mod kun 7,6 i Vestjylland.

Antal udlejede hus-uger fordelt på samtlige sommerhuse i kommunen. 2015



© Geodatastyrelsen

Anm.: Kategorien "ej angivet" dækker over ingen eller meget få udlejede husuger eller sommerhuse i kommunen.
[Revideret i forhold til oprindelig version.](#)

Sommerhusturister har betydning for økonomien

I VisitDenmarks publikation om *Turismens økonomiske betydning i Danmark, 2013* tegner sommerhusturister sig for 12 pct. af det samlede turismeforbrug, når man tæller både kommercielle og ikke-kommercielle overnatningsformer med. Ses der alene på kommercielle overnatningsformer, så bidrager sommerhusturisterne med 25 pct. Af de udenlandske gæsters forbrug går 10 pct. til overnatningsfaciliteter, mens øvrigt forbrug går til fødevarer, kultur og underholdning, transport osv.

VisitDenmark offentliggør fremover kommunefordelte tal

Hidtil har Danmarks Statistik solgt kommunefordelte tal for udviklingen i overnatninger, udlejede hus-uger og antal bookinger som en serviceopgave. VisitDenmark har nu den opgave, og stiller på deres [hjemmeside](#) disse data frit til rådighed.

Mere information: Statistikken dækker alle feriehusudlejere med mindst 25 huse til rådighed. Statistikken offentliggøres månedsvis og årligt i mere detaljeret form på www.dst.dk/stattabel/1345 i Statistikbanken.

Usikkerhed: Tallene for antal overnatninger er delvist baseret på skøn fra indberetterens side.

Landsdele: Læs opdelingen her www.dst.dk/da/Statistik/dokumentation/metode/NUTS.

Data på kommuneniveau: Geografisk fordelte data på kommuneniveau kan købes ved henvendelse.

Kilder og metoder: Udlejede hus-uger er antallet af dage, et hus er udlejet delt med syv. Læs mere om kilder og metoder i [statistikdokumentationen](#).

Næste offentliggørelse: *Feriehusudlejning 2016* udkommer uge 17 i 2017.

Henvendelse: Bo Eriksen, tlf. 39 17 35 52, bhe@dst.dk

Erik Slentø, tlf. 39 17 30 88, esl@dst.dk