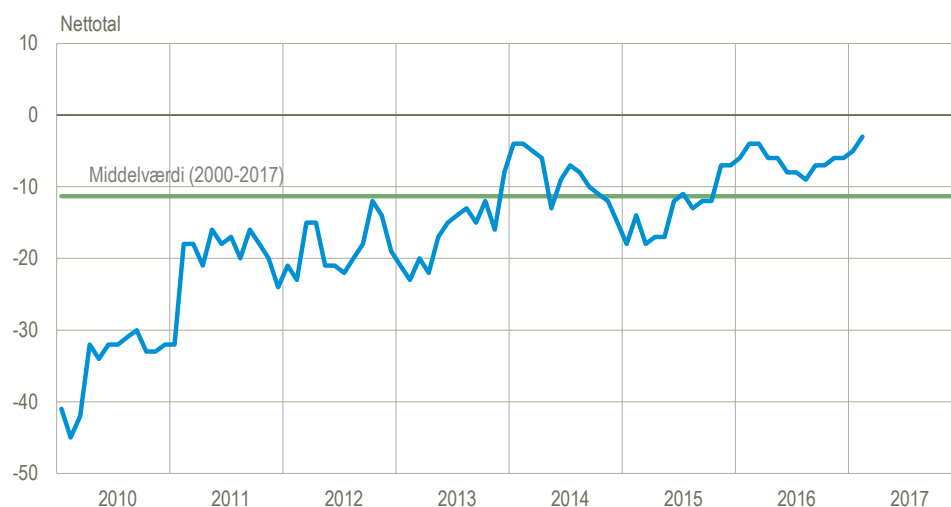


## Byggeriets konjunkturindikatorer går opad

Den sæsonkorrigerede sammensatte konjunkturindikator for bygge og anlæg fortsætter sin fremgang og er i februar oppe på minus 3 mod minus 5 i januar. De to underliggende indikatorer for ordrebeholdning og beskæftigelsesforventninger er begge gået opad i forhold til sidste måned.

### Sammensat konjunkturindikator for bygge og anlæg, sæsonkorrigeret

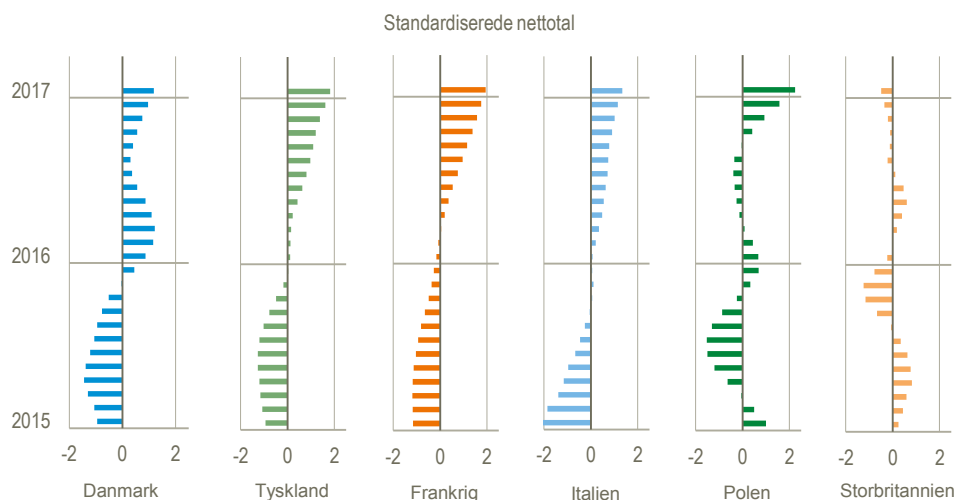


Anm.: Den sammensatte konjunkturindikator sammenvæjer vurderet ordrebeholdning og forventet beskæftigelse. Middelværdien fra år 2000 til den aktuelle måned er angivet med grøn streg.

### Det danske byggeri følger tendensen i EU

Udviklingen i den standardiserede sammensatte konjunkturindikator for dansk bygge og anlæg har over de seneste par år, 2015-2017, i store træk fulgt samme tendens som Tyskland, Frankrig og Italien. Polen følger også denne stigende tendens om end med udsving. Storbritannien afviger med en svagt faldende tendens over perioden.

### Standardiseret sammensat konjunkturindikator for bygge og anlæg i seks EU-lande, sæsonkorrigeret



Anm.: De sæsonkorrigerede sammensatte konjunkturindikatorer stammer fra DG ECFIN's database og er standardiseret og udglattet af hensyn til sammenligningen. Tidsserierne går fra januar 2015 til og med januar 2017.

## Gunstig vurdering af ordrebeholdningen

Vurderingen af ordrebeholdningerne er på nettotallet minus 17 og er dermed på det højeste niveau siden juli 2014, hvor indikatoren var på minus 12. Beskæftigelsesforventningerne er positive på 12 i februar. Det er det højeste tal siden marts 2016, hvor det også var på 12, men ikke så højt som februar 2016, hvor tallet var 16.

### Sammensat konjunkturindikator for bygge og anlæg, sæsonkorrigeret

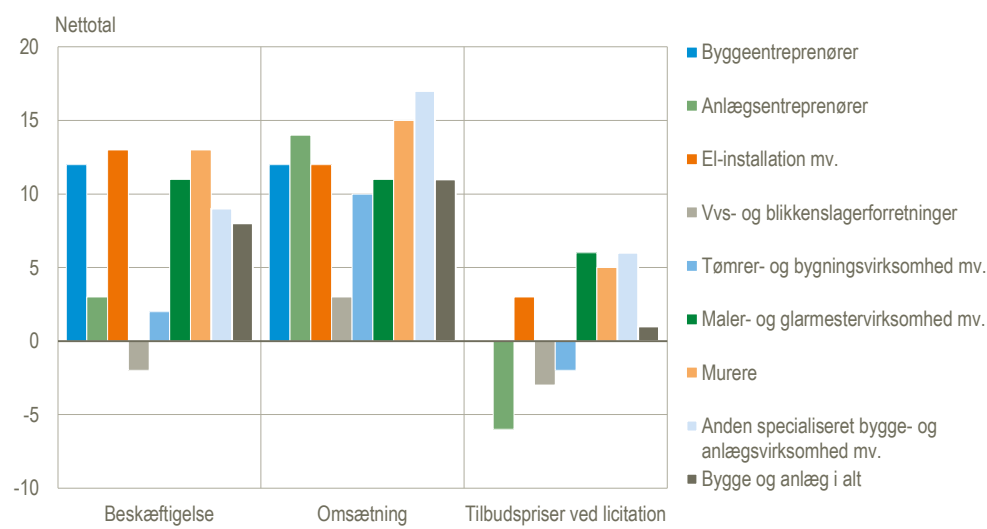
Nettotal	Beskæftigelsesforventninger	Ordrebeholdning <sup>1</sup>	Sammensat konjunkturindikator
2016	Februar	16	-4
	September	6	-7
	Oktober	7	-7
	November	7	-6
	December	8	-6
2017	Januar	11	-5
	Februar	12	-3

<sup>1</sup> Vurdering af ordrebeholdningens størrelse i forhold til det normale er opgjort ultimo foregående måned.

## Sæsonbestemte negative forventninger

I ikke-sæsonkorrigerede tal er der i det samlede bygge og anlæg positive forventninger til beskæftigelsen. Med nettotallet 8 er de lidt lavere end i februar sidste år, hvor tallet var 11. Forventningerne til omsætningen er med nettotallet 11 også lidt lavere end sidste års februartal, der var på 13. Vvs-branchen markerer sig med negative beskæftigelsesforventninger og kun svagt positive omsætningsforventninger. Se mere i statistikbanktabellen [KBYG11](#).

### Forventninger til udviklingen de næste tre måneder, februar - april 2017, ikke-sæsonkorrigeret



**Mere information:** Statistikken, som er udarbejdet efter aftale med EU-Kommissionen, offentliggøres i mere detaljeret form i Statistikbanken på [www.dst.dk/stattabel/299](http://www.dst.dk/stattabel/299). Tilsvarende europæiske data findes på [DG ECFINs database](#) hos Directorate General for Economic and Financial Affairs (DG ECFIN). Læs mere om konjunkturindikatorer og de seneste nøgletal på [www.dst.dk/konjunkturdata](http://www.dst.dk/konjunkturdata).

**Kilder og metoder:** Fra og med maj 2016 anvendes en mere forfinet sæsonkorrigeringsmodel, der har justeret de seneste tre et halvt års data en smule. Læs mere om statistikken i [statistikdokumentationen](#). Under 'Sammenlignelighed' over tid kan der læses om ændringer i spørgeskemaformuleringer pr. august 2014.

Nettotal er forskellen imellem procentandelene af virksomheder, vægтет efter beskæftigelse, der angiver hhv. positiv og negativ udvikling.

**Næste offentliggørelse:** *Konjunkturbarometer for bygge og anlæg marts 2017* udkommer 30. marts 2017.

**Henvendelse:** Erik Slentø, tlf. 39 17 30 88, [esl@dst.dk](mailto:esl@dst.dk)

Bo Eriksen, tlf. 39 17 35 52, [bhe@dst.dk](mailto:bhe@dst.dk)