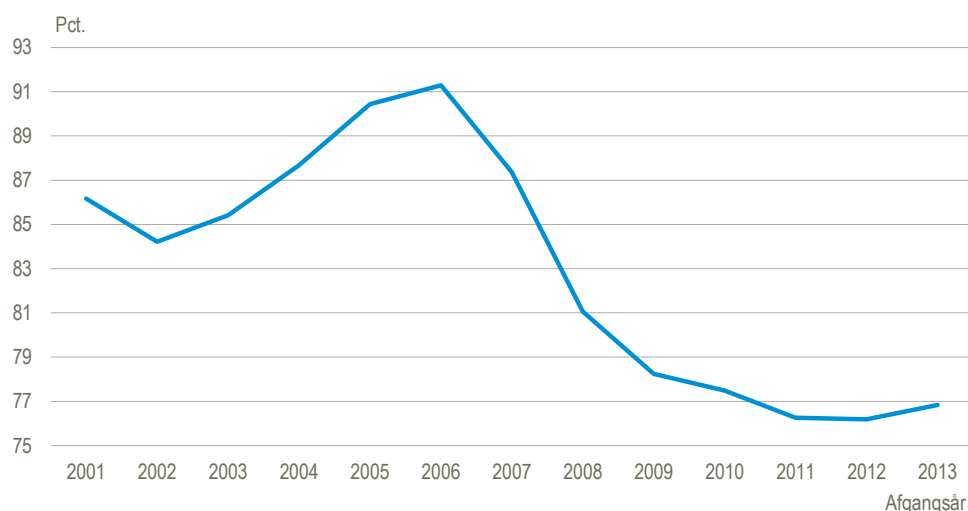


Fortsat lav beskæftigelse for nyuddannede EUD'er

Beskæftigelsesfrekvensen var på 77 pct. i 2014 et år efter, at de nyuddannede unge havde gennemført en erhvervsuddannelse (EUD). Efter den økonomiske krise startede, er beskæftigelsesfrekvensen for de nyuddannede unge, der har taget en erhvervsuddannelse, overordnet faldet. Før krisen lå beskæftigelsesfrekvensen over 90 pct., men den har siden stabiliseret sig på et niveau omkring 76-78 pct.

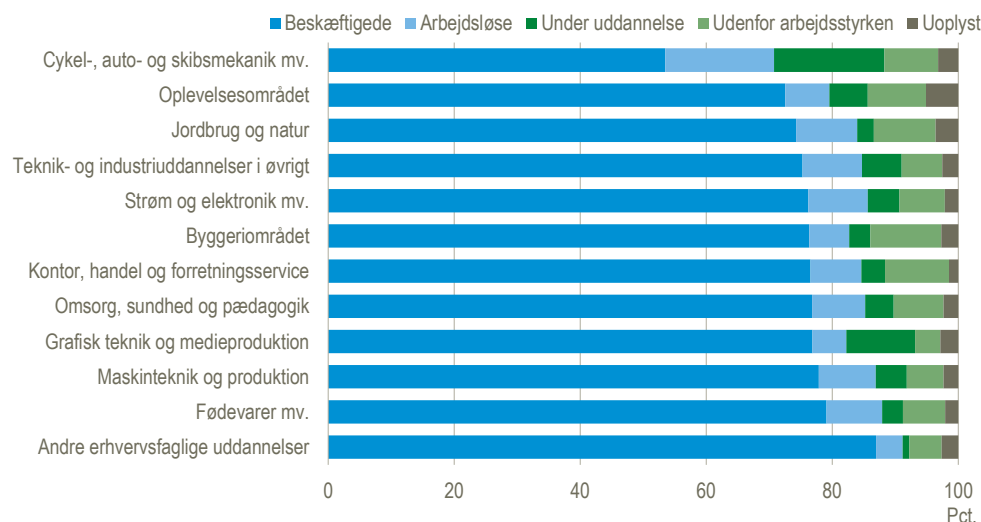
Beskæftigelsesfrekvensen et år efter gennemførelse af en erhvervsuddannelse



Lavest beskæftigelse blandt mekanikere

Den samlede beskæftigelsesfrekvens var ultimo 2014 på 77 pct. for de 33.500, der fuldførte en erhvervsuddannelse i 2013. Der er dog store forskelle, når man ser på de forskellige uddannelsesretninger. Gruppen af unge, som har taget en erhvervsuddannelse inden for *cykel, auto- og skibsmekanik* havde med 54 pct. den laveste beskæftigelsesfrekvens. I den modsatte ende af skalaen ses *fødevarerområdet* med 79 pct. og *andre erhvervsfaglige uddannelser* med 87 pct.

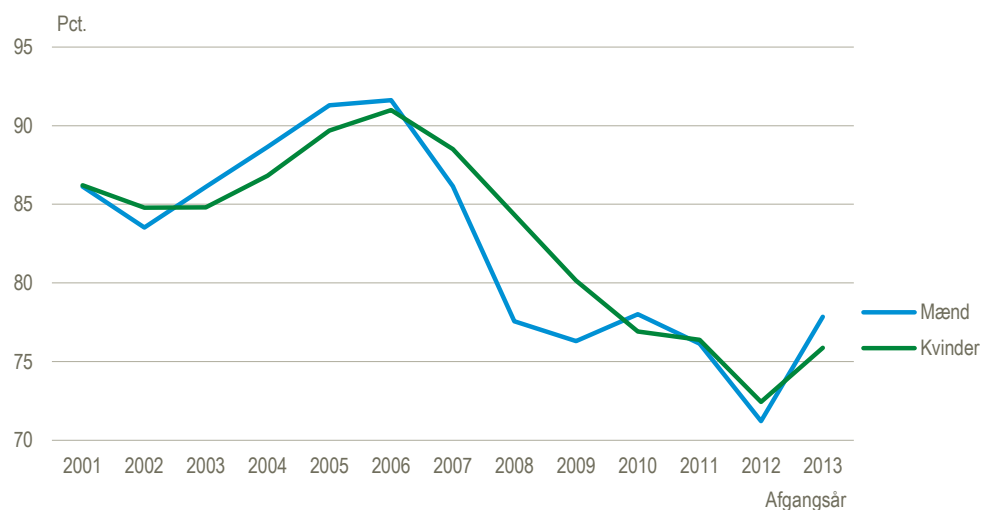
Beskæftigelsesstatus et år efter gennemførelse af uddannelse fordelt på fagområde. Ultimo 2014



Mænd kom i højere grad i arbejde

Mænds og kvinders beskæftigelsesfrekvens følges nogenlunde ad. Men da der er kønsforskelle inden for nogle faggrupper, kan der ses forskelle, når faggrupperne reagerer forskelligt på konjunkturændringer. Mænd, der færdiggjorde deres erhvervsuddannelse i 2013, var i større grad end kvinderne kommet i arbejde et år efter endt uddannelse. Ultimo 2014 havde mænd en beskæftigelsesfrekvens på 78 pct., mens kvinderne havde en beskæftigelsesfrekvens på 76 pct.

Beskæftigelsesstatus for erhvervsuddannede et år efter uddannelse fordelt på køn. Ultimo 2014



Uddannede i mekanik læste oftest videre

I 2014 havde 4 pct. af de nyuddannede valgt at gå i gang med en ny uddannelse et år efter, de havde færdiggjort deres erhvervsuddannelse i 2013. Der var lavest andel, der læste videre i brancherne *jordbrug og natur* (3 pct.) og *andre erhvervsfaglige uddannelser* (1 pct.). Til sammenligning havde faggrupperne *cykel-, auto- og skibsmekanik* med 18 pct. og *grafisk teknik og medieproduktion* med 11 pct. de højeste andele blandt erhvervsuddannede, der valgte at uddanne sig yderligere.

Flest tager uddannelser inden for omsorg, sundhed og pædagogik

Af dem, der har fuldført en erhvervsuddannelse i 2013, er de største områder *omsorg, sundhed og pædagogik*, som udgør 28 pct., *kontor, handel og forretnings-service* med 27 pct., og *byggeriområdet* med 10 pct. De tre områder udgør tilsammen to tredjedele af alle nyuddannede med en erhvervsfaglig uddannelse. Blandt de mindste områder findes *oplevelsesområdet* og *grafisk teknik og medieproduktion*, samt *andre erhvervsfaglige uddannelser* med andele på 1-2 pct.

Forskellige afgangstidspunkter fra uddannelserne

Da nogle uddannelser afsluttes tidligere på året og andre senere, vil det kunne påvirke beskæftigelsesfrekvenserne for en specifik uddannelse. Disse forskelle vil dog normalt være udjævnet flere år efter endt uddannelse. Afgangstidspunktet er ikke angivet i kalenderåret 2013, men i perioden 1. oktober 2012 til 30. september 2013.

Mere information: Yderligere oplysninger kan ses i Statistikbanken på www.dst.dk/stattabel/1443.

Kilder og metoder: For nærmere information, se [statistikdokumentationen](#).

Næste offentliggørelse: *Fra erhvervsuddannelse til arbejdsmarked 2015* udkommer uge 22 i 2017.

Henvendelse: Lene Riberholdt, tlf. 39 17 31 85, lr@dst.dk