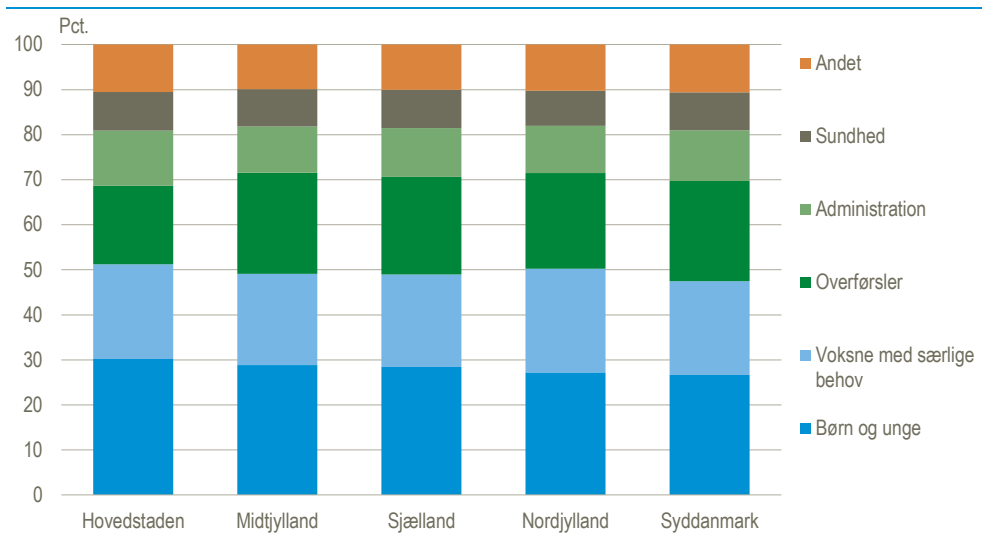


Hovedstadsområdet brugte mest på børn og unge

I 2016 brugte kommunerne på landsplan 29 pct. af deres udgifter på børn- og ungeområdet. Fordelt på regioner havde Hovedstadens kommuner den højeste udgiftsandel på 30 pct., mens kommunerne i Syddanmark og Nordjylland havde den mindste udgiftsandel til børn- og ungeområdet. Forskelle mellem kommuner kan bl.a. skyldes geografiske forhold, befolkningssammensætning og forskellige andele af børn i institutioner.

Kommunale udgifter i regnskab 2016 i pct. fordelt på regioner og opdelt på hovedområder



Fordelingen på landsplan af de kommunale udgifter

På landsplan var andelen af udgifter til *børn og unge* den største udgiftspost i 2016 med 29 pct. Andelen af udgifter til *overførsler* og udgifter til *voksne med særlige behov* var begge på 21 pct. Resten fordelte sig med 11 pct. til *administration*, 8 pct. til *sundhed* og 10 pct. til *andet*, bl.a. *folkebiblioteker* samt *transport og infrastruktur*.

Kommunerne i Region Sjælland, Syddanmark og Midtjylland havde den højeste udgiftsandel til *overførsler* på 22 pct., mens Hovedstadens kommuner lå lavest med 17 pct.

234,5 mia. kr. til serviceområdet

Der blev i 2016 brugt 234,5 mia. kr. på serviceområdet (fx skoler og ældrepleje), 67,8 mia. kr. på indkomstoverførsler (fx førtidspensioner og kontanthjælp) og 11,0 mia. kr. på forsikrede ledige. Udgifterne til kommunernes aktivitetsbestemte medfinansiering af sundhedsvæsenet udgjorde 19,7 mia. kr., mens udgifter til udbetaling af tjenestemandspensioner på forsyningsområdet udgjorde 0,3 mia. kr.

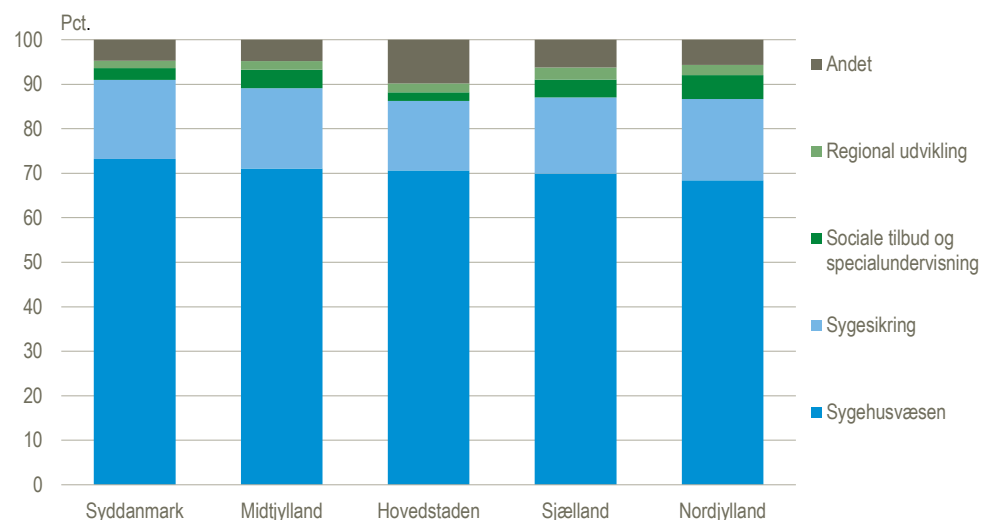
Der var nettodriftsindtægter på 0,6 mia. kr. fra forsyningsområdet (fx el- og vandværker), indtægter fra den centrale refusionsordning på 1,6 mia. kr. og indtægter fra ældreboliger på 1,2 mia. kr.

Regionernes udgifter går til sygehuse

På landsplan udgjorde regionernes bruttodriftsudgifter til *sygehuse* 71 pct. af de samlede bruttodriftsudgifter, mens *sygesikring* udgjorde 17 pct. Tilsammen udgjorde de to sundhedsområder 88 pct. af regionernes samlede bruttodriftsudgifter i

regnskab 2016. Resten var fordelt mellem *socialt tilbud og specialundervisning* på 3 pct., *regional udvikling* på 2 pct. og 7 pct. til *andet*.

Regionale bruttodriftsudgifter i regnskab 2016 i pct. opdelt på hovedområder



Fordelingen på regioner

Region Syddanmark havde den højeste andel af udgifter til *sygehusvæsenet* på 73 pct. og Region Nordjylland den laveste på 68 pct. For *sygesikring* havde regionerne Syddanmark, Midtjylland og Nordjylland den højeste andel på 18 pct., og Region Hovedstaden den laveste på 16 pct. Forskellene kan ligesom med kommunerne skyldes forskelle i bl.a. befolkningssammensætningen og konteringspraksis i de enkelte regioner.

Kommunernes regnskaber

	2013	2014	2015	2016
	— mio. kr. —			
Bruttodriftsudgifter i alt (1)	413 603	412 630	415 310	420 989
Driftsindtægter i alt (2)	64 308	64 484	62 556	63 867
Statsrefusion i alt (3)	33 954	29 501	29 435	27 313
Nettodriftsudgifter (4 = 1-2-3)	315 341	318 644	323 319	329 810
Nettoanlægsudgifter (5)	16 654	15 877	14 548	15 418
Renteudgifter, netto (6)	497	589	377	-226
Afdrag på lån, netto (7)	-1 523	58	529	647
Generelle tilskud, netto ¹ (8)	85 158	85 075	82 791	84 195
Skatter (9)	249 214	254 351	259 724	267 528

¹ Inkl. kommunernes ikke-aktivitetsbestemte bidrag til regionerne.

Mere information: Se mere detaljerede oplysninger på www.dst.dk/stattabel/1161.

Yderligere oplysninger om de kommunale- og regionale regnskaber offentliggøres i abonnementsserien *Offentlige finanser 2017:7* og *2017:8* (Statistiske Efterretninger), som udkommer i dag.

Kilder og metoder: Statistikken over de kommunale regnskaber udarbejdes på grundlag af detaljerede regnskabsoplysninger for de enkelte kommuner. Indberetningsniveauet, som er fælles for alle kommuner og regioner, er autoriseret af Social- og Indenrigsministeriet.

Flere oplysninger findes i statistikdokumentationerne [Regnskaber for kommuner og regioner](#) og [Nøgletal for kommuneregnskaber](#).

Næste offentliggørelse: *Kommuner og regioners regnskaber 2017* udkommer 19. april 2018.

Henvendelse: Helene Gjermansen, tlf. 39 17 34 65, hgj@dst.dk