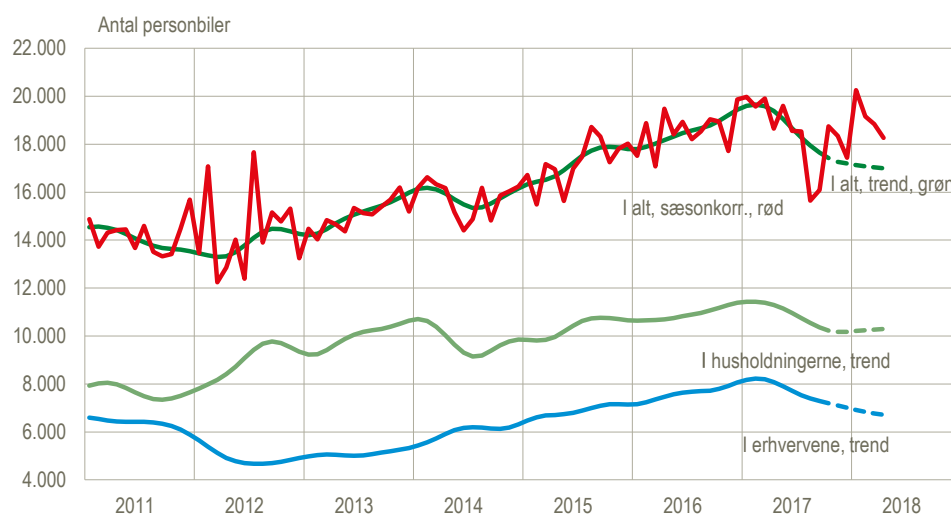


## Færre nye biler i april, men uændret flad trend

Tilgangen af nye personbiler i april var på 18.300, når der korrigeres for normale sæsonudsving. Det er 3 pct. færre end i marts. Det dækker over en tilgang, der var 4 pct. højere i erhvervene og 7 pct. lavere i husholdningerne. Tilgangen i februar-april 2018 var samlet set uændret i forhold til november 2017 - januar 2018.

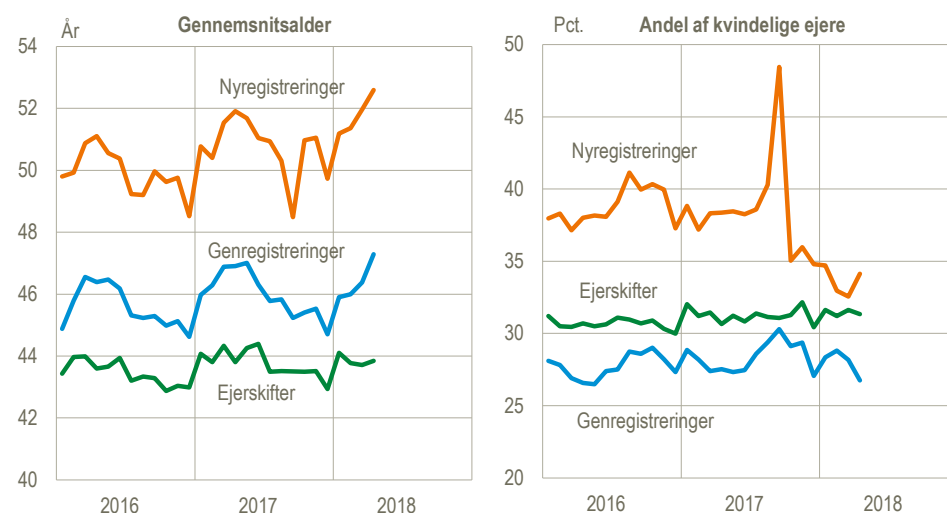
### Månedlig tilgang af nye personbiler, sæsonkorrigeret og trendberegnet



### Den gennemsnitlige bilkøber er 50,6 år og 62 pct. mand

Den gennemsnitlige køber af nye biler siden januar 2016 er 50,6 år. Idet registreringen af bilens primære ejer i især parfamilier kan være tilfældig, er den reelle fordeling på mandlige og kvindelige købere behæftet med nogen usikkerhed, men i 62 pct. af købene står mændene som ejere, mens kvinderne står for 38 pct. Mændene er de ældste med 51,6 år, mens kvinderne er 49,1 år. Den høje andel af kvindelige købere i september 2017 falder sammen med det store salg af små biler op til afgiftsændringerne i efteråret. Den gennemsnitlige køber af de brugte biler er uanset køn 44-46 år i perioden, men kun omkring 30 pct. af køberne er kvinder.

### Ejersens gennemsnitlige alder og andel af kvindelige ejere ved køb af nye og brugte personbiler



## Stor tilbagegang i privatleasing

Tilgangen af nye biler i husholdningerne i april var på 12.100 i faktiske tal, og det er 17 pct. flere end sidste år. Tilgangen var fordelt på 10.400 købte og 1.600 leasede biler. Antallet af købte biler er 32 pct. højere end i april 2017, mens der er 33 pct. færre leasingbiler.

Med 5.200 leasede og 1.500 købte personbiler var erhvervenes tilgang 6.700 i april 2018, hvilket er 8 pct. færre end sidste år. Antallet af købte biler er 32 pct. lavere, mens der er 2 pct. flere leasede biler end sidste år.

## Stadig over 210.000 biler på 12-måneders basis

Den samlede tilgang de seneste 12 måneder var på 219.900 biler eller 3 pct. færre end i den foregående periode. Tilgangen til husholdningerne steg med 1 pct. til 134.600 biler, mens den faldt med 9.000 eller 10 pct. i erhvervene til 85.300.

### Tilgang af nye personbiler, sæsonkorrigeret

	2017		2018				2017-2018	
	Nov.	Dec.	Jan.	Feb.	Mar.	Apr.	Feb.-apr./ nov.-jan.	Apr./ mar.
	antal						pct.	
<b>Tilgang i alt</b>	<b>18 351</b>	<b>17 435</b>	<b>20 259</b>	<b>19 160</b>	<b>18 844</b>	<b>18 270</b>	<b>0,4</b>	<b>-3,0</b>
I husholdningerne	10 250	10 062	13 607	12 320	12 241	11 398	6,0	-6,9
I erhvervene	8 101	7 373	6 652	6 840	6 603	6 871	-8,2	4,1

### Køb, leasing og tilgang af nye køretøjer, faktiske tal

	April		Æn- dring	Maj 2016 - apr. 2017	Maj 2017 - apr. 2018	Æn- dring
	2017	2018				
	antal		pct.	antal		pct.
<b>Nye personbiler i alt</b>	<b>17 639</b>	<b>18 770</b>	<b>6,4</b>	<b>227 803</b>	<b>219 916</b>	<b>-3,5</b>
<b>Husholdningerne</b>						
Køb	7 896	10 419	32,0	103 431	110 550	6,9
Privatleasing	2 438	1 632	-33,1	30 111	24 069	-20,1
<b>Samlet tilgang</b>	<b>10 334</b>	<b>12 051</b>	<b>16,6</b>	<b>133 542</b>	<b>134 619</b>	<b>0,8</b>
<b>Erhvervene</b>						
Køb	9 743	8 351	-14,3	124 372	109 366	-12,1
Ikke-leasingbiler (a)	2 166	1 475	-31,9	25 797	22 794	-11,6
Til leasing	7 577	6 876	-9,3	98 575	86 572	-12,2
Erhvervsleasing (b)	5 139	5 244	2,0	68 464	62 503	-8,7
<b>Samlet tilgang (a+b)</b>	<b>7 305</b>	<b>6 719</b>	<b>-8,0</b>	<b>94 261</b>	<b>85 297</b>	<b>-9,5</b>
<b>Erhvervskøretøjer i alt</b>						
Varebiler	2 740	2 890	5,5	36 151	34 963	-3,3
Lastbiler	180	202	12,2	2 070	2 109	1,9
Sættevognstrækkere	207	203	-1,9	2 660	2 495	-6,2
Busser	55	64	16,4	1 280	1 077	-15,9

**Mere information:** Se flere tal for nyregistreringer og sæsonkorrigerede serier på [www.dst.dk/stattabel/498](http://www.dst.dk/stattabel/498) i Statistikbanken. Se også mere på emnesiden [www.dst.dk/emner/nyregistrerede-og-brugte-biler](http://www.dst.dk/emner/nyregistrerede-og-brugte-biler).

**Kilder og metoder:** Se mere i [statistikdokumentationen](#). Trenden i figur 2 er beregnet af sæsonkorrektionsprogrammet jDemetra, som benytter modellen X12-Arima. Trendværdierne for de seneste seks måneder kan være behæftet med usikkerhed, idet beregningerne til en vis grad er baseret på forecastede registreringstal for de kommende måneder.

**Næste offentliggørelse:** Nyregistrerede motorkøretøjer maj 2018 udkommer 8. juni 2018.

**Henvendelse:** Søren Dalbro, tlf. 39 17 34 16, [sda@dst.dk](mailto:sda@dst.dk)