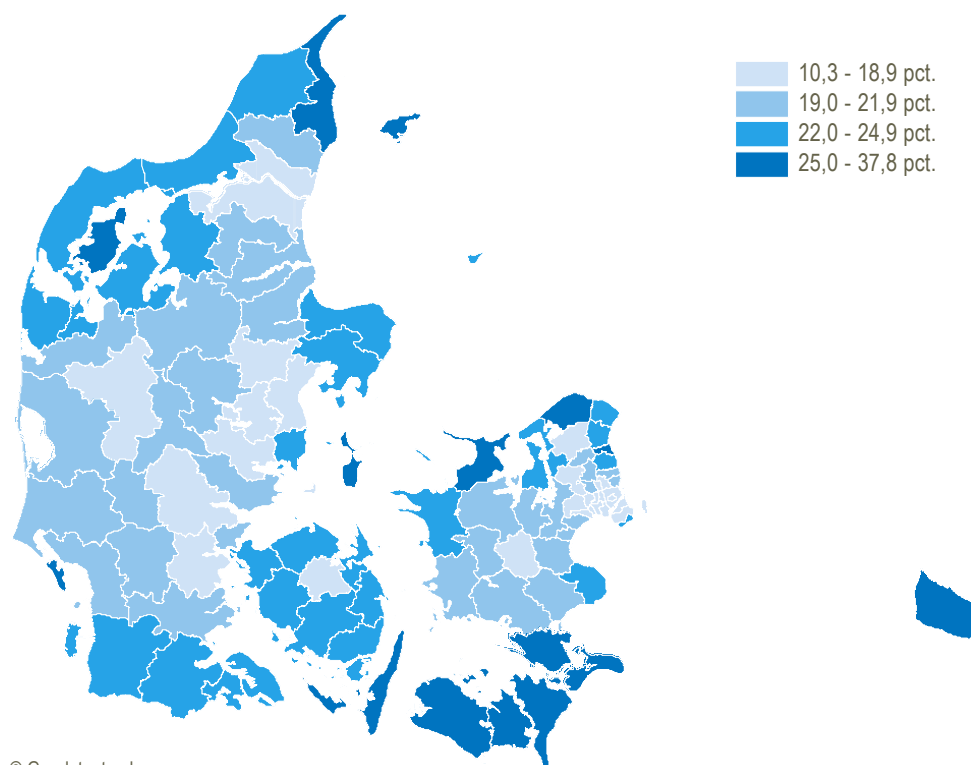


Ældre bor ofte i kommuner væk fra de største byer

Mens det i København kun er én ud af ti indbyggere, der er fyldt 65 år, er det i landets fem små ø-kommuner omkring hver tredje (33-38 pct.). I gennemsnit er 19 pct. af befolkningen over 65 år, mens 20 pct. er børn, og 61 pct. er mellem 18 og 64 år.

Indbyggere over 65 år. 1. oktober 2017



© Geodatastyrelsen

Flere børn end ældre i 51 kommuner

I København er der 171 børn under 18 år for hver 100, der er over 65 år, hvor der i de fem små ø-kommuner samt Odsherred er mellem 34 og 56 børn pr. 100 personer over 65 år. På landsplan er der 105 børn pr. 100 personer over 65 år.

Børn fylder mest i Skanderborg

I Skanderborg, Faurskov, Allerød og Egedal findes den største andel af børn under 18 år. Her er hver fjerde indbygger under 18 år.

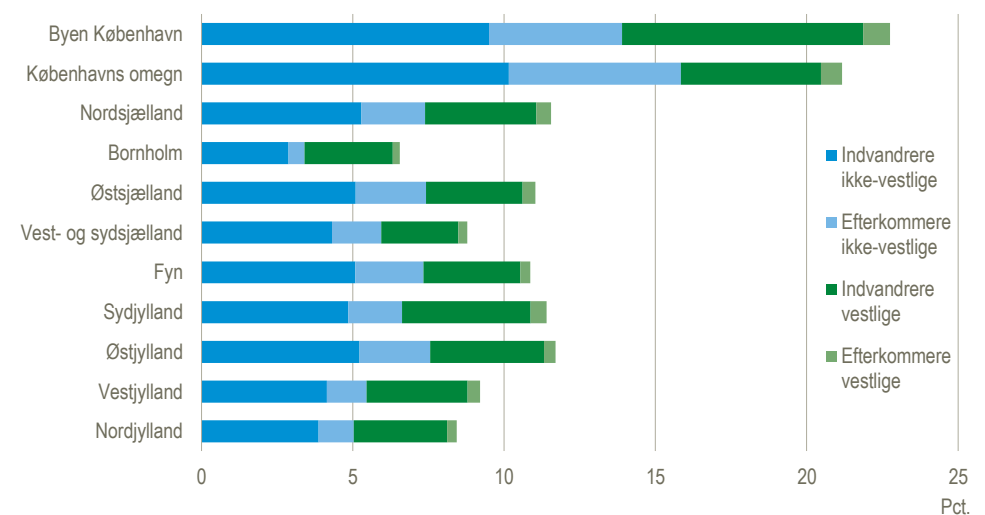
1.085 personer i befolkningen er fyldt 100 år

932 kvinder og 153 mænd havde 1. oktober 2017 rundet de 100 år. Det er 2,3 pct. færre over 100 år end oktober sidste år og 11,5 pct. flere end for fem år siden.

Byen København har størst andel indvandrere og efterkommere

På Bornholm er kun 7 pct. af befolkningen indvandrere eller efterkommere, mens denne andel er tre gange så stor i landsdelene Byen København og Københavns Omegn. Størst andel af indvandrere og efterkommere findes i Ishøj med 39 pct. efterfulgt af Brøndby med 33 pct. og Høje-Taastrup samt Albertslund med hver 28 pct. Færrest indvandrere og efterkommere findes i Rebild, Morsø og Jammerbugt kommuner, hvor de kun udgør 6 pct. af befolkningen.

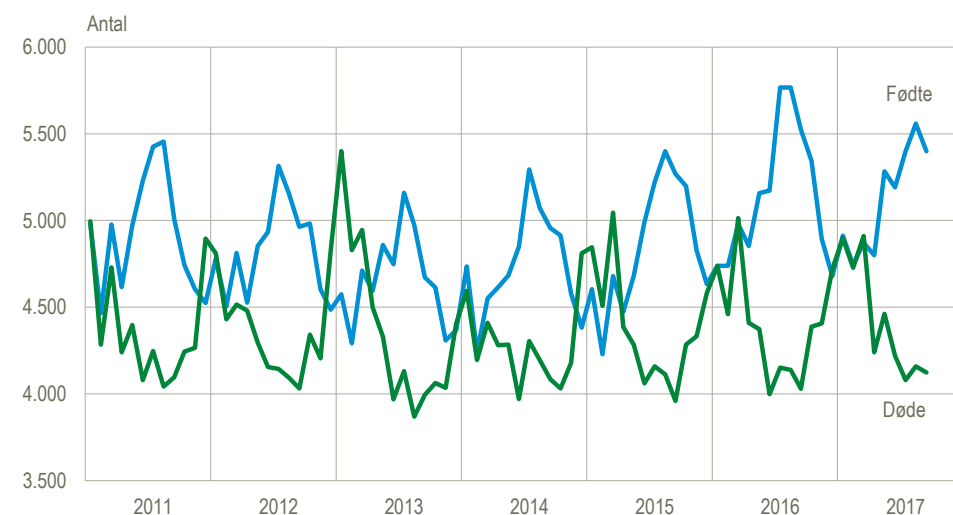
Indvandrere og efterkommere. 1. oktober 2017



17.876 flere indbyggere i tredje kvartal

Der blev født 16.356 børn i tredje kvartal, hvilket er 4 pct. færre end tredje kvartal sidste år. Tredje kvartal 2016 var dog også det kvartal, hvor der blev født flest børn siden tredje kvartal 2008. 12.362 døde i tredje kvartal 2017, og dermed var der i kvartalet et fødselsoverskud på 3.994. Nettoindvandringen i kvartalet var på 13.954 personer, hvilket er 15 pct. færre end samme kvartal sidste år. Indvandringen faldt med 4 pct., mens udvandringen steg 6 pct. i forhold til samme kvartal sidste år.

Fødte og døde



Mere information: Få mere information i Statistikbanken på www.dst.dk/stattabel/1212.

Kilder og metoder: Statistikken baseres på oplysninger i Det Centrale Personregister (CPR). En detaljeret gennemgang af kilder og metoder findes i [statistikdokumentationen](#).

Næste offentliggørelse: *Befolkningens udvikling 4. kv. 2017* udkommer 9. februar 2018.

Henvendelse: Amy Frølander, tlf. 39 17 36 26, amf@dst.dk
Connie Østberg, tlf. 39 17 33 84, cbn@dst.dk