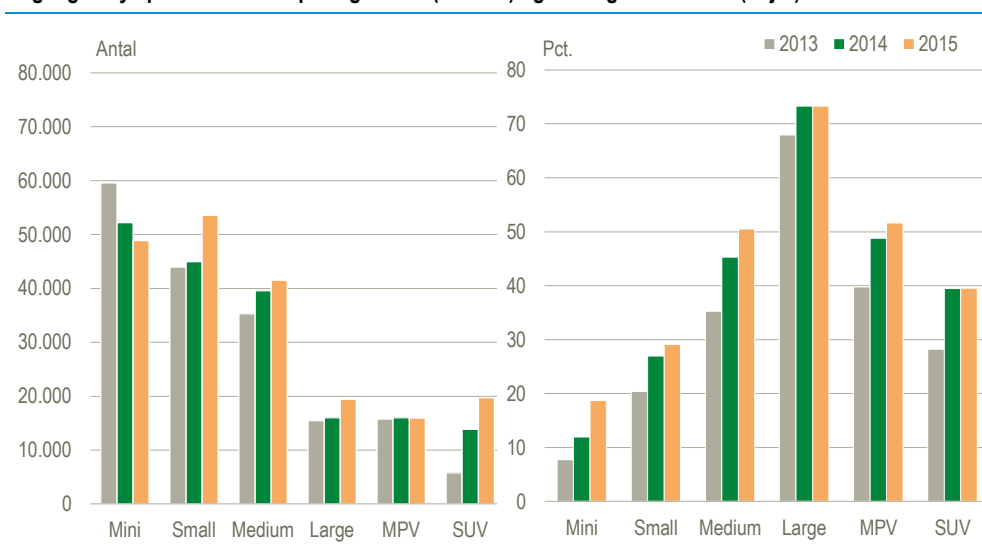


Store biler vinder ind på bekostning af de små

I 2013 var 77 pct. af de nye personbiler i mini-, small- og medium-segmentet. I 2015 var andelen faldet til 70 pct. som følge af en reduktion i mini-segmentets andel fra 33 pct. til 24 pct. Til gengæld steg SUV-segmentets (Sport Utility Vehicle) andel fra 3 pct. til 10 pct. Der er eksempler på segmentinddelingerne [her](#).

Tilgang af nye personbiler i alt på segmenter (venstre) og leasingandele heraf (højre)



Mindre biler i husholdningerne end i erhvervene

I husholdningerne stod de tre segmenter mini, small og medium for 86 pct. af de nye personbiler i 2013. I 2015 var andelen faldet til 79 pct. som følge af en reduktion i mini-segmentets andel fra 43 pct. til 32 pct. Til gengæld steg SUV-segmentets andel fra 3 pct. til 8 pct. og small fra 27 pct. til 30 pct.

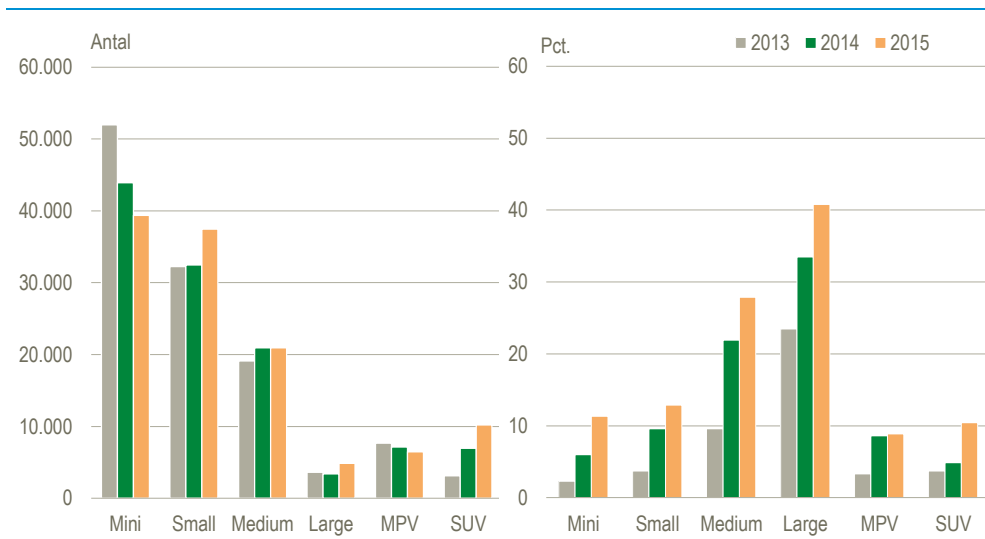
I erhvervene er fordelingen mellem segmenterne mere jævn med medium-segmentet som det største med 25-26 pct. Der har ikke været nævneværdige forskydninger mellem segmenterne fra 2013 til 2015.

73 pct. af bilerne i large-segmentet er leaset

Der er markant forskel på, hvor stor en del af de nye biler i de enkelte segmenter, der bliver leaset, og hvordan leasingandelene har udviklet sig. I segmentet large udgør leasing lidt over 70 pct. af tilgangen (køb + leasing), og denne andel har været næsten uændret i perioden 2013-2015. I segmentet mini er leasingandelen steget fra 8 pct. til 19 pct. fra 2013 til 2015. Generelt er leasingandelen af tilgangen steget fra 26 pct. i 2013 til 38 pct. i 2015.

I husholdningerne er leasingbilernes andel af de nye biler steget fra 5 pct. i 2013 til 15 pct. i 2015. Hvor leasing næsten var fraværende med kun 2-4 pct. i segmenterne mini, small, MPV (Multi Purpose Vehicle) og SUV i 2013, udgjorde leasing 9-13 pct. i 2015.

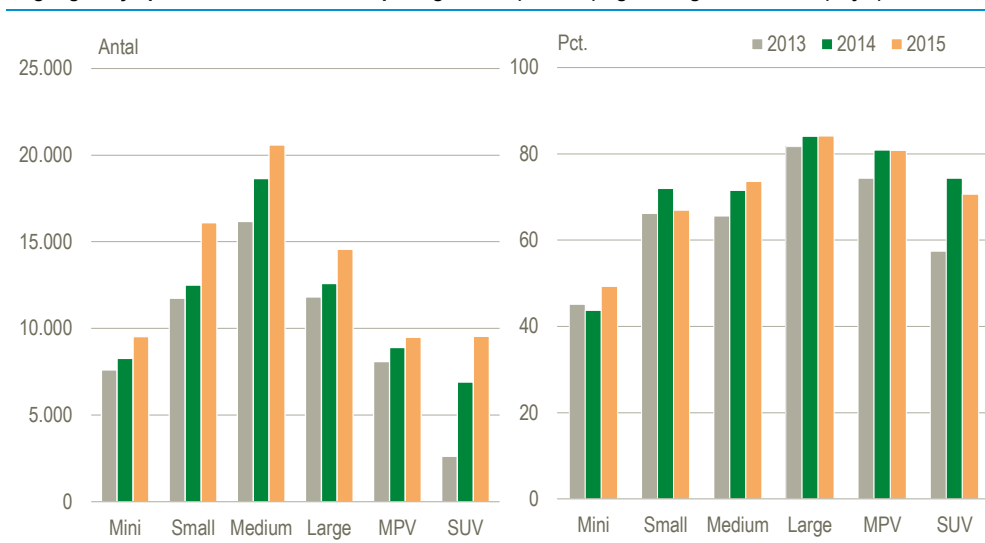
Tilgang af nye personbiler i husholdningerne på segmenter (venstre) og leasingandele heraf (højre)



Leasing er et gammelkendt og stort fænomen i erhvervene

I modsætning til husholdningerne har leasing været fremherskende i erhvervene i hele perioden med fra 67 pct. af tilgangen i 2013 til 72 pct. i 2015. Det er kun mini-segmentet, der afviger væsentligt herfra med en leasingandel under 50 pct.

Tilgang af nye personbiler i erhvervene på segmenter (venstre) og leasingandele heraf (højre)



To tredjedele af leasingbilerne er i segmenterne small, medium og large

Fordelingen af leasingbilerne på segmenter har været ret uforandret fra 2013 til 2015. De tre segmenter small, medium og large har i alle årene stået for ca. to tredjedele af alle leasingbilerne, men andelen af SUV er dog steget fra 3 pct. til 10 pct.

Husholdningernes leasede biler er koncentreret på segmenterne mini, small og medium. Disse tre segmenter udgjorde 75 pct. af de leasede biler i 2013 stigende til 80 pct. i 2015.

Erhvervenes leasede biler er koncentreret på segmenterne small, medium og large. I 2013 udgjorde de 69 pct. af de leasede biler faldende til 64 pct. i 2015. I 2015 udgjorde segmenterne MPV og SUV 24 pct. af de leasede biler.

Tilgang af nye biler i alt, leasingandele og leasingfordeling fordelt på segmenter

	Tilgang i alt			Leasingandel			Leasingfordeling		
	2013	2014	2015	2013	2014	2015	2013	2014	2015
	antal			pct.					
I alt	180 642	188 432	206 760	25,7	33,9	38,2	100,0	100,0	100,0
Mini	59 575	52 179	48 879	7,7	12,0	18,7	9,9	9,8	11,6
Small	43 976	44 981	53 561	20,4	26,9	29,1	19,3	19,0	19,8
Medium	35 294	39 576	41 516	35,3	45,3	50,5	26,8	28,1	26,6
Large	15 448	16 001	19 428	68,0	73,3	73,3	22,6	18,4	18,0
MPV	15 729	16 010	15 939	39,8	48,8	51,6	13,5	12,2	10,4
SUV	5 764	13 851	19 753	28,2	39,5	39,5	3,5	8,6	9,9
Andre	4 856	5 834	7 684	42,3	43,8	38,7	4,4	4,0	3,8

Tilgang af nye biler i husholdningerne, leasingandele og leasingfordeling fordelt på segmenter

	Tilgang i alt			Leasingandel			Leasingfordeling		
	2013	2014	2015	2013	2014	2015	2013	2014	2015
	antal			pct.					
I alt	119 557	117 095	123 022	4,7	10,8	15,4	100,0	100,0	100,0
Mini	51 977	43 915	39 364	2,3	6,0	11,3	21,2	20,8	23,5
Small	32 233	32 486	37 465	3,7	9,6	12,9	21,3	24,6	25,5
Medium	19 114	20 936	20 938	9,6	21,9	27,8	32,9	36,2	30,7
Large	3 642	3 409	4 869	23,5	33,5	40,8	15,3	9,0	10,5
MPV	7 653	7 118	6 461	3,3	8,6	8,9	4,5	4,8	3,0
SUV	3 140	6 952	10 209	3,7	4,9	10,4	2,1	2,7	5,6
Andre	1 798	2 279	3 716	8,3	10,8	6,4	2,7	1,9	1,3

Tilgang af nye biler i erhvervene, leasingandele og leasingfordeling fordelt på segmenter

	Tilgang i alt			Leasingandel			Leasingfordeling		
	2013	2014	2015	2013	2014	2015	2013	2014	2015
	antal			pct.					
I alt	61 085	71 337	83 738	66,9	71,7	71,6	100,0	100,0	100,0
Mini	7 598	8 264	9 515	45,1	43,7	49,3	8,4	7,1	7,8
Small	11 743	12 495	16 096	66,2	72,0	66,9	19,0	17,6	17,9
Medium	16 180	18 640	20 578	65,6	71,5	73,6	26,0	26,1	25,3
Large	11 806	12 592	14 559	81,7	84,0	84,1	23,6	20,7	20,4
MPV	8 076	8 892	9 478	74,3	80,9	80,8	14,7	14,1	12,8
SUV	2 624	6 899	9 544	57,4	74,3	70,7	3,7	10,0	11,2
Andre	3 058	3 555	3 968	62,3	65,0	69,0	4,7	4,5	4,6

Mere information: Se flere tal for nyregistreringer og sæsonkorrigerede serier på www.dst.dk/stattabel/2224 i Statistikbanken. Se også mere på emnesiden www.dst.dk/emner/nyregistrerede-og-brugte-biler.

Kilder og metoder: Se mere i [statistikdokumentationen](#).

Segmentinddelingen af personbiler kan findes på www.dst.dk/ext/konjstat/segmentoversigt.

Mini: Fx Citroën C1, Fiat 500, Kia Picanto, Nissan Micra, Toyota Aygo, VW Up.

Small: Fx Audi A1, Citroën C3, Ford Fiesta, Hyundai I20, Mini Cooper, Opel Corsa, Peugeot 207, VW Polo.

Medium: Fx Audi A3, BMW 1-serie, Citroën C4, Honda Civic, Kia Cee'd, Peugeot 308, Toyota Corolla.

Large: Fx Audi A4, BMW 3-serie, Ford Mondeo, Mazda 6, Opel Insignia, Peugeot 508, VW Passat.

MPV (Small MPV + Large MPV): Fx Citroën Berlingo, Ford S-Max, Nissan Quashqai, Renault Grand Scenic, VW Touran.

SUV (Small SUV + Medium SUV + Large SUV): Fx Citroën C4 Cactus, Audi Q7, BMW X5, Honda HR-V, Land Rover, Volvo XC90, VW Touareg

Andre er segmenterne Executive, Luxury, Sport og Uoplyst.

Næste offentliggørelse: Nyregistrerede motorkøretøjer januar 2016 udkommer 9. februar 2016.

Henvendelse: Søren Dalbro, tlf. 39 17 34 16, sda@dst.dk