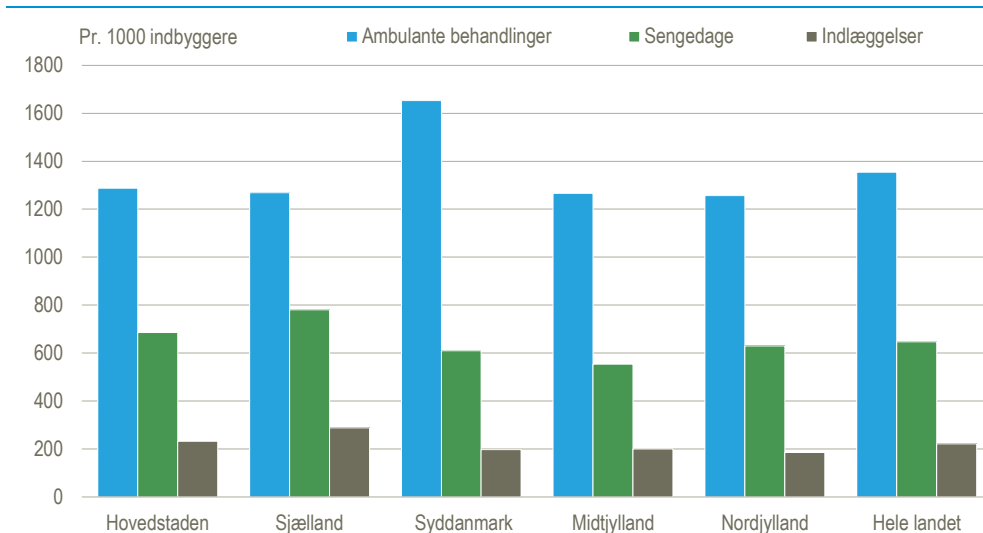


## Region Syd topper i ambulante behandlinger

Der er betydelige regionale forskelle i, hvor meget de offentlige sygehuse bliver benyttet. Region Syddanmark havde flest ambulante behandlinger i 2017 med 1.653 behandlinger pr. 1.000 indbyggere. Det var 22 pct. over landsgennemsnittet. Til gengæld havde regionen færre indlæggelser og sengedage med henholdsvis 11 pct. og 6 pct. under landsgennemsnittet. Region Sjællands borgere havde i den modsatte ende flest sengedage og indlæggelser i 2017. Med 780 sengedage pr. 1.000 indbyggere var det 21 pct. over landsgennemsnittet på 647, mens indlæggelserne var 30 pct. over landsgennemsnittet. Regionen havde desuden færre ambulante behandlinger end gennemsnittet. Befolkningssammensætningen som f.eks. aldersfordeling og socioøkonomisk status har betydning for, hvor meget sygehuse benyttes i den enkelte region.

**Antal ambulante behandlinger, sengedage og indlæggelser på sygehuse fordelt på regioner. 2017**

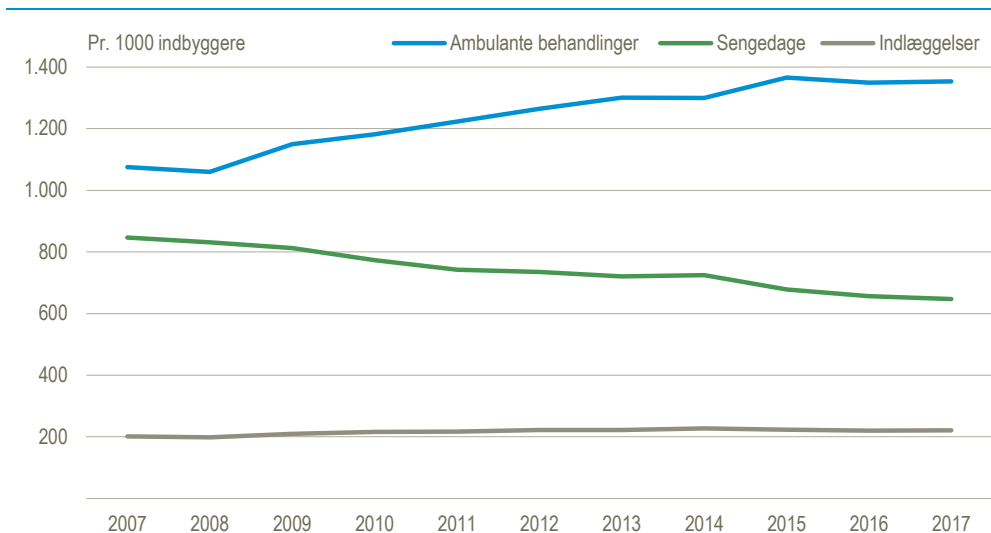


Anm.: Tabellen omfatter personer med bopæl i Danmark 1. januar i året. Det vil sige, at personer født eller indvandret i løbet af året ikke er medregnet.

### Færre sengedage og flere ambulante behandlinger

Gennem de sidste ti år er det samlede antal sengedage pr. 1.000 indbyggere i forbindelse med indlæggelser faldet med næsten 24 pct., mens antallet af ambulante behandlinger er steget med 26 pct. Det svarer til et fald i sengedage fra 847 i 2007 til 647 i 2017, mens ambulante behandlinger pr. 1.000 indbyggere er steget fra 1.075 i 2007 til 1.354 i 2017. Hvad angår indlæggelser har der været en lidt mere afdæmpet stigning på 10 pct. over perioden, fra 201 indlæggelser pr. 1.000 indbyggere i 2007 til 221 i 2017.

## Antal ambulante behandlinger, sengedage og indlæggelser



Anm.: Tabellen omfatter personer med bopæl i Danmark 1. januar i året. Det vil sige, at personer født eller indvandret i løbet af året ikke er medregnet. Ændring i datagrundlag fra 2013 til 2014 betyder, at der er et brud i afgrænsningen mellem ambulante patienter og skadestuepatienter.

### 2,3 pct. flere skadestuebesøg

I 2017 havde 836.000 borgere mere end 1,1 mio. besøg på skadestuer eller akutmodtagelser. Antallet af skadestuebesøg steg således med 26.500 svarende til 2,3 pct. i forhold til året før, mens antallet af skadestuepatienter steg med 16.750, svarende til 2,0 pct. Antallet af ambulante patienter på landets sygehuse steg med 0,5 pct., mens der var 0,3 pct. færre ambulante behandlinger i samme periode. I 2017 var der 0,8 pct. flere indlæggelser på offentlige sygehuse, mens antallet af indlagte patienter faldt med 0,5 pct.

### Hovedtal for sygehusaktivitet og årlig ændring i pct.

	2015	2016	2017	2014 - 2015	2015 - 2016	2016 - 2017
	tusinde			pct.		
Indlæggelser	1 348	1 350	1 361	-1,1	0,2	0,8
Indlagte patienter	701	699	695	-0,9	-0,3	-0,5
Sengedage	4 067	3 991	3 963	-5,7	-1,9	-0,7
Ambulante behandlinger	7 860	7 917	7 894	4,1	0,7	-0,3
Ambulante patienter	1 770	1 795	1 804	3,2	1,4	0,5
Skadestuebesøg	1 140	1 136	1 162	-0,7	-0,3	2,3
Skadestuepatienter	819	820	836	-0,5	0,1	2,0

Anm.: Omfatter udover befolkningen pr. 1. januar i året også personer, som er født eller indvandret i løbet af året.

**Mere information:** Detaljerede oplysninger bl.a. opdelt på diagnoser (99-grupperingen) og område findes i Statistikbanken på [www.dst.dk/stattabel/580](http://www.dst.dk/stattabel/580) samt to tabeller på [www.dst.dk/ligestilling](http://www.dst.dk/ligestilling). Bemærk, at antallet af indlæggelser, ambulante behandlinger og skadestuebesøg afhænger af om populationen i tabellen er afgrænset til befolkningen primo året eller om den også omfatter nyfødte og indvandrede.

**Kilder og metoder:** Statistik om sygehusbenyttelse er baseret på Landspatientregisteret fra Sundhedsdatastyrelsen koblet med baggrundsdata fra andre registre fra Danmarks Statistik. Statistikken omfatter stationære indlæggelser, ambulante behandlinger (ie. besøg) og skadestuebesøg på offentlige somatiske sygehuse, dvs. psykiatriske kontakter indgår ikke. Læs mere om kilder og metoder i [statistikdokumentationen](#).

**Næste offentliggørelse:** *Sygehusbenyttelse 2018* udkommer uge 29 i 2019.

**Henvendelse:** Susanne Brondbjerg, tlf. 39 17 35 46, [snb@dst.dk](mailto:snb@dst.dk)