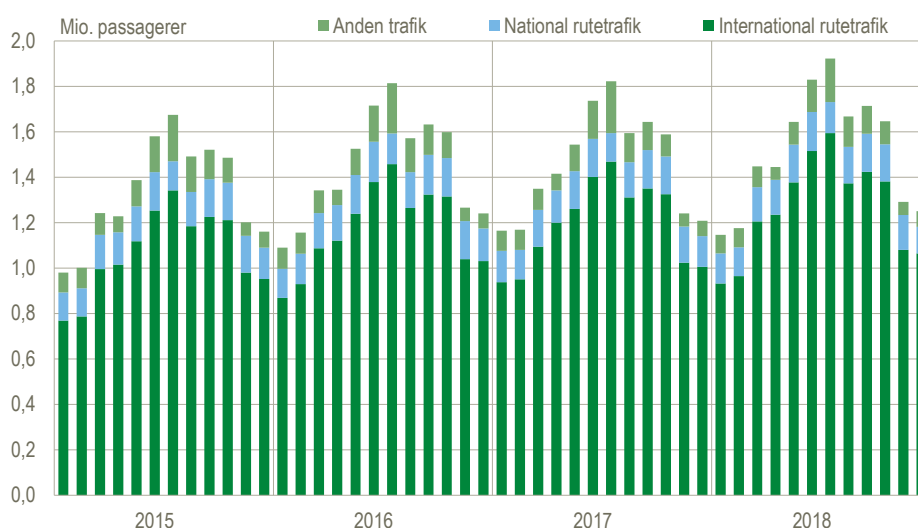


## Rekordår for flypassagerer i 2018

I 2018 steg antallet af afrejsende flypassagerer fra de danske lufthavne til 18,2 mio., hvoraf 90 pct. fløj internationalt. Det samlede passagerantal var 706.000 eller 4 pct. højere end i 2017. Det er det største antal passagerer fra danske lufthavne nogensinde. Den internationale rutetrafik steg med 721.000 eller 5 pct. flere passagerer i perioden. København og Billund stod for hhv. 555.000 og 138.000, svarende til 4 pct. og 11 pct. flere passagerer, mens Aalborg og Aarhus oplevede stigninger på hhv. 64.000 og 61.000, svarende til 31 pct. og 83 pct. i den internationale rutetrafik. Den nationale rutetrafik i alt faldt med 14.000 eller 1 pct.

### Afrejsende passagerer



### Fremgang i de fire store lufthavne

Københavns Lufthavn havde 15,1 mio. afrejsende passagerer i 2018, hvilket er en stigning på 547.000 eller 4 pct. flere passagerer i forhold til 2017. Københavns Lufthavns andel af alle flypassagerafgange i Danmark var uændret på 83 pct. i 2018. Billund Lufthavn, som er den næstmest brugte lufthavn i Danmark med 10 pct. af flypassagerafgangene i Danmark i 2018, havde 1,8 mio. afrejsende passagerer, svarende til en stigning på 66.000 eller 4 pct. i forhold til året før. I Aalborg Lufthavn steg det samlede antal af passagerer med 44.000 eller 6 pct., mens Aarhus Lufthavn havde 56.000 eller 30 pct. flere passagerer i 2018 i forhold til 2017, stigningen var især for international rutetrafik. Øvrige lufthavne havde 6.000 eller 2 pct. færre passagerer i 2018 sammenlignet med 2017.

### Stigende passagertal i Oslo og Stockholm

Til sammenligning kan det oplyses, at 17,8 mio. passagerer rejste fra Gardermoen Lufthavn (Oslo) i 2018, hvilket er en stigning på 4 pct. i forhold til året før. Afrejsende passagerer fra Arlanda Lufthavn (Stockholm) steg i 2018 til 13,4 mio. eller 1 pct. flere end i 2017. Find flere tal hos [Statistisk sentralbyrå, Norge](#) og hos [Transportstyrelsen, Sverige](#).

Afrejsende passagerer fra offentlige danske lufthavne, faktiske tal

	2018				Hele året		Æn- dring
	1. kvrt.	2. kvrt.	3. kvrt.	4. kvrt.	2017	2018	
	1.000 passagerer						
<b>I alt</b>	<b>3 770</b>	<b>4 920</b>	<b>5 306</b>	<b>4 189</b>	<b>17 478</b>	<b>18 185</b>	<b>4</b>
National	422	506	478	445	1 865	1 851	-1
International	3 348	4 414	4 827	3 744	15 613	16 333	5
<b>Rutetrafik i alt</b>	<b>3 514</b>	<b>4 621</b>	<b>4 858</b>	<b>3 961</b>	<b>16 150</b>	<b>16 953</b>	<b>5</b>
National	410	493	464	433	1 815	1 800	-1
International	3 104	4 128	4 394	3 528	14 335	15 153	6
<b>Charter- og taxitrafik</b>	<b>251</b>	<b>292</b>	<b>440</b>	<b>225</b>	<b>1 311</b>	<b>1 209</b>	<b>-8</b>
National	10	11	12	12	44	45	2
International	241	281	428	213	1 267	1 164	-8
<b>Anden trafik</b>	<b>5</b>	<b>7</b>	<b>7</b>	<b>4</b>	<b>17</b>	<b>23</b>	<b>36</b>
<b>Afrejselufthavn</b>							
<b>København</b>	<b>3 136</b>	<b>4 080</b>	<b>4 377</b>	<b>3 511</b>	<b>14 557</b>	<b>15 103</b>	<b>4</b>
National rutetrafik	221	269	259	236	982	985	0
International rutetrafik	2 749	3 638	3 859	3 145	12 836	13 391	4
Charter- og taxitrafik mv.	166	173	259	130	739	727	-2
<b>Billund</b>	<b>346</b>	<b>478</b>	<b>560</b>	<b>375</b>	<b>1 692</b>	<b>1 758</b>	<b>4</b>
National rutetrafik	14	22	25	18	79	78	-1
International rutetrafik	274	373	413	288	1 209	1 348	11
Charter- og taxitrafik mv.	59	83	122	69	404	332	-18
<b>Aalborg</b>	<b>180</b>	<b>209</b>	<b>227</b>	<b>180</b>	<b>752</b>	<b>796</b>	<b>6</b>
National rutetrafik	101	110	105	106	429	421	-2
International rutetrafik	61	76	78	56	206	271	31
Charter- og taxitrafik mv.	19	23	45	18	117	104	-11
<b>Aarhus</b>	<b>45</b>	<b>68</b>	<b>67</b>	<b>63</b>	<b>187</b>	<b>243</b>	<b>30</b>
National rutetrafik	22	26	20	25	96	93	-3
International rutetrafik	18	38	41	36	73	133	83
Charter- og taxitrafik mv.	5	5	5	2	18	17	-5
<b>Øvrige lufthavne</b>	<b>63</b>	<b>85</b>	<b>75</b>	<b>61</b>	<b>290</b>	<b>284</b>	<b>-2</b>
National rutetrafik	53	66	55	49	229	223	-3
International rutetrafik	2	3	3	3	10	10	1
Charter- og taxitrafik mv.	8	16	17	10	51	50	0

**Mere information:** Se opgørelserne på [www.dst.dk/stattabel/2260](http://www.dst.dk/stattabel/2260) i Statistikbanken.

**Kilder og metoder:** Chartertrafik dækker erhvervmæssig ikke-regelmæssig offentlig lufttrafik og er altså ikke sammenfaldende med charter- eller pakkerejser, selv om de kan foregå med chartrede fly. Statistikken er baseret på data, som lufthavnene har indberettet til Trafik-, Bygge- og Boligstyrelsen på månedsbasis. En omfattende beskrivelse af kilder og metoder kan ses i [statistikdokumentationen](#). Se også [emnesiden](#).

**Næste offentliggørelse:** *Luftfart 2019* udkommer 17. februar 2020.

**Henvendelse:** Majbrit Holst, tlf. 39 17 33 61, [mbj@dst.dk](mailto:mbj@dst.dk)  
Else-Marie Rasmussen, tlf. 39 17 33 62, [emr@dst.dk](mailto:emr@dst.dk)