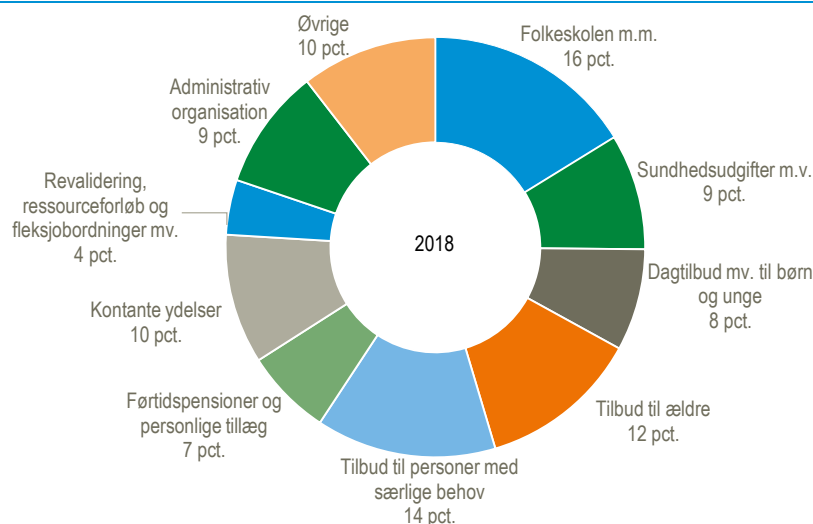


Folkeskolen er kommunernes største udgiftspost

Regnskaberne for landets 98 kommuner for 2018 viser samlede nettodriftsudgifter på 343,2 mia. kr. Folkeskolen var med 55,7 mia. kr. kommunernes største udgiftspost. Posten inkluderer bl.a. skolefritidsordninger, specialskoler og bidrag til staten for elever på private skoler. Udgifterne til personer med særlige behov var 47,7 mia. kr., mens udgifter til ældre udgjorde 42,5 mia. kr. Der er første gang, at disse to poster er opsplittet i kommunernes regnskaber. Andre store udgiftsposter er kontante ydelser som kontanthjælp (34,3 mia. kr.), administrativ organisation som sekretariat og forvaltninger (32,0 mia. kr.), sundhedsudgifter mv. (30,6 mia. kr.) og dagtilbud mv. til børn og unge (26,9 mia. kr.).

Kommunernes nettodriftsudgifter på hovedfunktioner

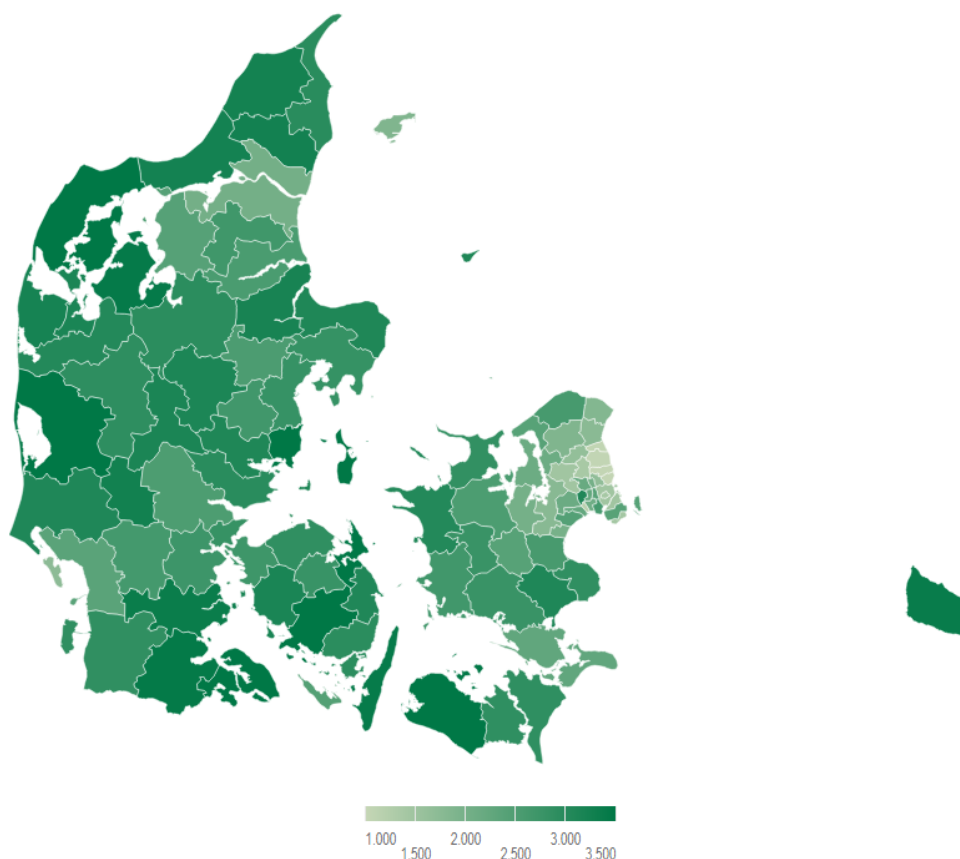


Anm.: Nettodriftsudgifter viser kommunens samlede udgifter til driften inklusive indtægter fra fx statsrefusioner og brugerbetaling. Tallene er opgjort på hovedfunktionsniveau – se mere på [budget- og regnskabssystem for kommuner](#). *Tilbud til personer med særlige behov* er sammensat af hovedfunktionerne 5.28 og 5.38.

Ændret sammensætning af beskæftigelsesindsatsen

Med 14,5 mia. kr. udgjorde revalidering, ressourceforløb og fleksjobordninger mv. 4 pct. af kommunernes nettodriftsudgifter. I alt brugte kommunerne 24,0 mia. kr. på området, men de modtog også statsrefusion på 9,5 mia. kr. Udgifterne til denne del af beskæftigelsesindsatsen er steget med 20 pct. (2,4 mia. kr.) siden 2016. I samme periode er udgifterne til kontant- og uddannelseshjælp faldet med 16,5 pct. (2,3 mia. kr.). Udgifterne til revalidering, ressourceforløb og fleksjobordninger mv. er relativt betragtet lavest på Sjælland, og særligt nord for København er udgifterne til ordningerne relativt lave. De største udgifter til ordningerne har Ringkøbing-Skjern og Thisted med mere end 3.900 kr. pr. indbygger.

Tusinde kr. pr. indbygger, løbende priser



Anm.: Nettodriftsudgifter viser kommunens samlede udgifter til driften inklusiv indtægter fra fx statsrefusioner og brugerbetaling. Revalidering, ressourceforløb og fleksjobordninger består af funktionerne 5.58.80, 5.58.81, 5.58.82 og 5.58.83.

Medfinansiering af sundhedsvæsen, anlæg, ældreudgifter og meget mere

I statistikbanken kan samtlige tal fra kommunernes regnskaber findes. Her kan man bl.a. se, at kommunernes udgifter til aktivitetsbestemt medfinansiering af sundhedsvæsenet steg med 2,5 mia. kr. i 2018 (se funktion 4.62.81 i tabel [REGK31](#)). Den kommunale medfinansiering af sundhedsvæsenet er en ordning, hvor kommuner betaler en del af deres borgeres sygehusbehandling. I statistikbanken er der også nøgletal, som bl.a. viser, at anlægsudgifterne pr. indbygger (brutto) opgjort i faste priser steg for første gang siden 2012 (se tabel [NGLK](#)). Det er bl.a. udgifterne til anlæg af stadion og idrætsanlæg, der er steget, men det er stadig de kommunale veje og folkeskolen, som fylder mest i kommunernes anlægsudgifter (se hhv. funktion 0.32.31, 2.28.11-2.28.23 og 3.22.01 i tabel [REGK31](#)). Som noget nyt kan man også se, at ældreudgifter per ældre (67+ år) er højest i ø-kommuner og i hovedstadsområdet, og det er også ø-kommunerne som har de højeste serviceudgifter pr. indbygger (se tabel [NGLK](#)).

Alle tabellerne kan vises på kort direkte i statistikbanken.

Mere information: Se mere detaljerede oplysninger på www.dst.dk/stattabel/1161.

Yderligere oplysninger om de kommunale- og regionale regnskaber offentliggøres i abonnementsserien *Offentlige finanser* 2019:7 og 2019:8 (Statistiske Efterretninger), som udkommer 26. april 2019.

Kilder og metoder: Statistikken over de kommunale regnskaber udarbejdes på grundlag af detaljerede regnskabsoplysninger for de enkelte kommuner. Flere oplysninger findes i [statistikdokumentationen](#).

Næste offentliggørelse: *Kommuner og regioners regnskaber 2019* udkommer uge 17 i 2020.

Henvendelse: Kevin Vejrup, tlf. 39 17 34 66, kev@dst.dk